

中華民國 113 年  
新北市土城區統計年報



新北市土城區公所編印  
中華民國 114 年 6 月出版



## 凡例

- 一、本年報編印之目的，旨在報導新北市土城區一般概況及重要施政成果之統計數據，俾提供施政考核及釐定施政計畫之參考。
- 二、本年報所列資料來源，係根據新北市土城區公所（以下簡稱公所）各業務單位編報之公務統計報表及公所會（主）計室直接蒐集之資料加以整編而成，其資料來源均分別註明於各表（圖）下方，以利查考。
- 三、本年報之資料時間自 100 年至 113 年，內容包括：一般概況、行政、民政、社會、經建、兵役、人文，計 7 大類，40 表。
- 四、表內所列「年」及「年度」係指全年動態數字（自 1 月 1 日至 12 月 31 日止），「年底」係指 12 月底靜態數字。
- 五、本年報各表所列度量衡單位，一律採用公制，以資劃一，方便比較，其有特殊情形者，均分別予以註明。
- 六、本年報所用符號代表意義如下：
  1. 「 -- 」數值無意義。
  2. 「 ... 」數值尚未發布。
  3. 「 - 」無數值或數值無統計。
  4. 「 0 」數值不及半單位。
- 七、本年報所載資料如有更新資料，均予修正，凡與前期數字不同時，概以本期數字為準。
- 八、本年報荷蒙公所各業務單位提供有關資料，始克編成，謹致謝忱，惟統計數字難免有錯漏之處，敬請不吝指正。



# 目次

## 提要分析

一、新北市土城區歷史沿革.....	1
二、新北市土城區地理環境.....	2
(一) 區域位置與地勢.....	2
(二) 土地及鄰里分布概況.....	3
(三) 交通概況.....	3
三、新北市土城區人文風情.....	4
(一) 現住人口概況.....	4
(二) 特有人文風情.....	5
四、新北市土城區產業發展.....	8
(一) 經建概況.....	8
(二) 農牧概況.....	8
(三) 工業概況.....	9
五、新北市土城區社教福利.....	10
(一) 社區發展概況.....	10
(二) 社會福利及救助概況.....	10
(三) 教育組織概況.....	10
(四) 兵役扶(慰)助概況.....	10
六、新北市土城區重要施政成果.....	11
(一) 行政概況.....	11
(二) 重要施政成果.....	12

# 表 目 次

## 壹、一般概況

表 1-1：新北市土城區已登記公私有土地筆數面積.....	1-1
表 1-2：新北市土城區各里鄰戶口數.....	1-2
表 1-3：新北市土城區現住人口之年齡分配.....	1-4
表 1-4：新北市土城區現住人口之教育程度.....	1-6
表 1-5：新北市土城區現住人口之婚姻狀況.....	1-8

## 貳、行政

表 2-1：新北市土城區公所組織系統表.....	2-1
表 2-2：新北市土城區公所現有職員人數-按教育程度分.....	2-2
表 2-3：新北市土城區公所現有職員人數-按考試及格別分.....	2-3
表 2-4：新北市土城區公所現有職員人數-按年齡分.....	2-4
表 2-5：新北市土城區公所編制及現有員額.....	2-5
表 2-6：新北市土城區公所經費預決算數額-按工作計畫別分.....	2-7
表 2-7：新北市土城區公所經費預決算數額-按用途別科目分.....	2-8
表 2-8：新北市土城區辦理調解業務概況.....	2-9

## 參、民政

表 3-1：新北市土城區里長選舉概況.....	3-1
表 3-2：新北市土城區鄰長遴聘概況.....	3-3
表 3-3：新北市土城區鄰長異動概況.....	3-5
表 3-4：新北市土城區改善市容查報有關案件執行情形.....	3-6
表 3-5：新北市土城區各級學校及幼兒園一覽表.....	3-7
表 3-6：新北市土城區體育活動概況.....	3-11
表 3-7：新北市土城區維護市容會報決議案件辦理情形.....	3-12

## 肆、社會

表 4-1：新北市土城區推行社區發展工作概況.....	4-1
表 4-2：新北市土城區社區發展協會會員人數.....	4-10
表 4-3：新北市土城區公所輔導市民以工代賑臨時工作概況.....	4-12

表 4-4：新北市土城區社會福利及救濟概況.....	4-13
表 4-5：新北市土城區低收入戶數及人數按身分別分.....	4-15
表 4-6：新北市土城區辦理急難救助概況.....	4-18
表 4-7：新北市土城區遭受災害救助情形.....	4-20
表 4-8：新北市土城區身心障礙者人數.....	4-22

#### 伍、經建

表 5-1：新北市土城區鄰里工程施工概況.....	5-1
表 5-2：新北市土城區公園綠地概況.....	5-7
表 5-3：新北市土城區農耕土地面積及農戶人口數.....	5-23
表 5-4：新北市土城區米穀種植面積及產量.....	5-25
表 5-5：新北市土城區園藝作物種植面積及產量.....	5-27
表 5-6：新北市土城區普通及特種作物種植面積及產量.....	5-29
表 5-7：新北市土城區家畜家禽頭數.....	5-31

#### 陸、兵役

表 6-1：新北市土城區服兵役役男家屬各項扶(慰)助經費統計.....	6-1
表 6-2：新北市土城區服兵役役男家屬安家費及三節生活扶助金統計.....	6-2

#### 柒、人文

表 7-1：新北市土城區神壇、寺廟、財團法人寺廟一覽表.....	7-1
表 7-2：新北市土城區聚會所、財團法人教會一覽表.....	7-2
表 7-3：新北市土城區宗教團體興辦公益慈善及社會教化事業概況.....	7-3

# 圖目次

圖一：新北市土城區位置圖.....	2
圖二：新北市土城區行政區域圖.....	3
圖三：新北市土城區近六年人口數及戶數.....	4
圖四：新北市土城區 113 年底 15 歲以上人口教育程度識字率占比.....	5
圖五：新北市土城區大墓公.....	6
圖六：新北市 113 年土城桐花祭活動.....	6
圖七：新北市土城區太極嶺.....	7
圖八：天上山頂俯瞰土城全景.....	7
圖九：新北市承天禪寺.....	7
圖十：新北市土城區近六年鄰里工程施工件數.....	8
圖十一：新北市土城工業區平面圖.....	9
圖十二：新北市土城區公所 113 年底公職人員之教育程度.....	11
圖十三：新北市土城區公所 113 年度歲出預算結構圖.....	12
圖十四：新北市土城區辦理中輟輔導績優.....	13
圖十五：新北市土城區中央路 1~3 段人行道改善工程.....	13
圖十六：龍泉溪藍帶周邊環境創生營、員和公園啟用.....	14
圖十七：新北市土城區 113 年災害防救演練及防災知識交流活動.....	14
圖十八：品訓格言盃學生書法比賽活動.....	15
圖十九：2024 新北市土城桐花祭路跑賽.....	15
圖二十：新北市土城希望之河左岸賞櫻活動.....	15
圖二十一：頂福安居社會住宅開工動土典禮.....	16
圖二十二：新北市土城區中央路 1、2 段人行道改善工程.....	16

## 提要分析

### 一、新北市土城區歷史沿革

土城大規模的拓墾始於乾隆初年(西元 1736 年)；在拓墾擺接社時，常發生漢蕃之爭，漢人為了順利拓地，在今天的土城區公所、土城國小附近，築有「土牆」做為防禦，爾後人口漸聚，「土牆」也由防蕃演變成收糧、維持治安的公務中心；由於「土牆似若城池」乃相約稱之為『土城』。

明清時期-擺接；清代土城正好位於淡水河二大支流--大漢溪和新店溪的交會地帶，二百多年前先民剛踏上這片荒野時，這裡只有平埔族擺接社散居其間，於是依平埔語將這個地區名之為「擺接」，範圍包括了今天的板橋、中和、永和、土城等行政區。康熙 25 年(西元 1686 年)將天興州改制為諸羅縣，雍正元年(西元 1723 年)正式將土城歸隸於淡水廳、淡水堡隸擺接堡；依同治 10 年(西元 1871 年)所編纂的【淡水廳誌】記載，擺接堡共有加蠟仔莊、港仔嘴莊、芎蕉莊、龜崙蘭莊、枋街、新埔漚莊、南勢角莊、後浦莊、員山莊、社後莊、藤寮坑莊、冷水坑莊、火燒莊、柑林陂莊、大安寮莊、員林仔莊、柏仔林溪莊等 17 個莊頭，直到光緒元年(西元 1875 年)土城才改為淡水廳擺接堡。

日據時期-土城庄；民國 9 年(西元 1920 年)更改地方官制，將第五任總督左久間左馬太時代所設之十二廳改為五州二廳，州下設市郡、郡下設街、庄，本區改為台北州海山郡土城庄。

光復時期-土城鄉；民國 34 年政府光復台灣，設台灣省行政長官公署，為便於推行政令，乃根據我國行政制度，審酌台灣省區地理人口現況，重新釐訂行政區域，分設縣市、鄉鎮、縣轄市、區、村里等行政層級。日據時代之台北州轄區於光復後劃出台北、基隆二市，改設台北縣，將原州轄之街庄改為鄉鎮，鄉鎮下之編制為村里，本區當時原為庄因而改為土城鄉。

光復初期 30 至 60 年代年間，土城是一個典型的農業鄉鎮，70 年代以後，隨著工商業的進駐，土城才呈跳躍式的成長，到 80 年代，隨著都會區的建地開發困難，建築業遂轉向山明水秀的土城發展，透天厝漸漸轉蓋五樓公寓，現在則以辦公大樓、商業大樓為主。

民國 82 年 6 月土城總人口數超過 15 萬餘人，加以轄內道路四通八達，交通便利，大樓林立，外來人口劇增，紛紛遷入設籍，符合台灣省各縣市實施地方自治綱要規定改為市，自此升格為土城市，成為台北縣第 7 個縣轄市。截至民國 99 年 12 月(西元 2010 年)，全市總人口數已達 23 萬 8 千餘人，並於同年 12 月 25 日隨著台北縣改制升格為直轄市，更名為新北市土城區。

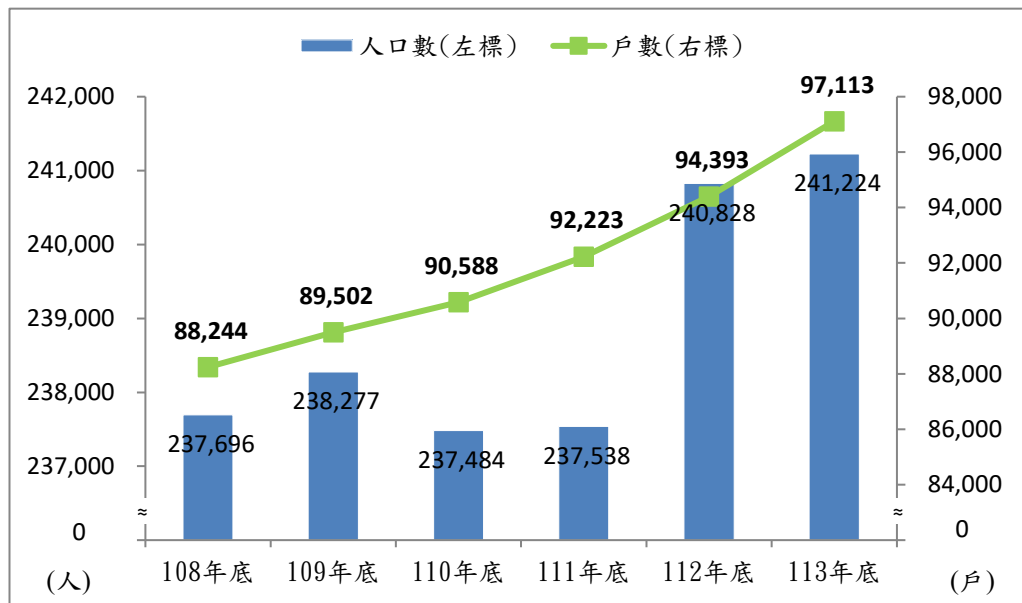




### 三、新北市土城區人文風情

#### (一) 現住人口概況

本區 112 年底現住人口數為 241,224 人，較 111 年底 240,828 人增加 396 人(+0.16%)，其中男性減少了 32 人(-0.03%)，女性則增加 428 人(+0.35%)；性別組合方面，女性人口數較男性多，男女性別比例為 95.41%；總戶數為 97,113 戶，較 111 年底增加 2,720 戶。

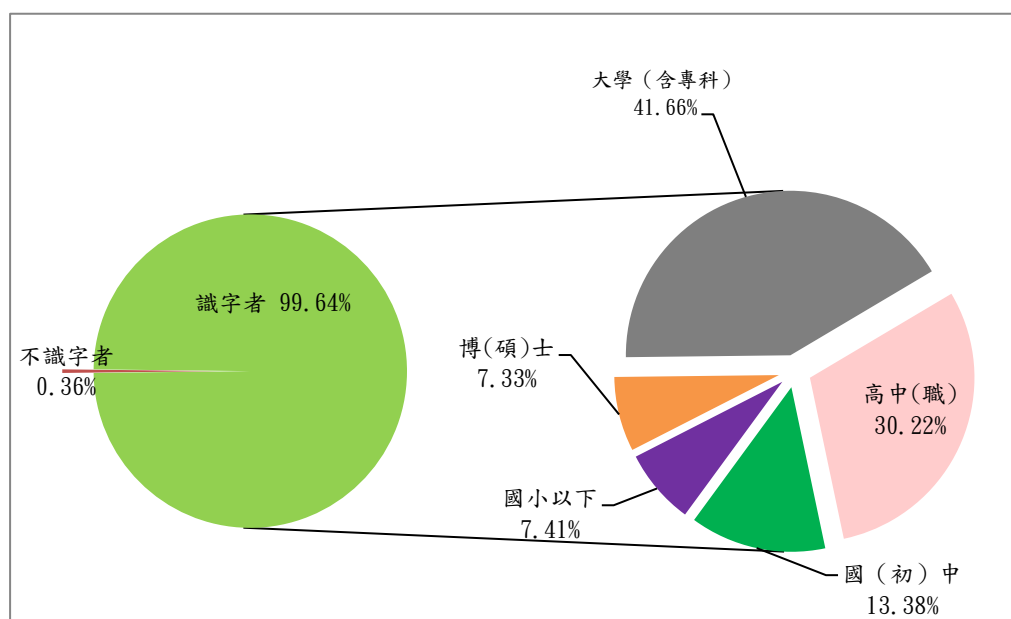


圖三：新北市土城區近六年人口數及戶數

在本區各里人口數資料當中，以員林里人口數 9,561 人占本區最多人口數，其次為永寧里人口數 8,859 人，又次為日和里 8,839 人；各里人口數最少者為清化里 1,595 人，人口數最多與最少之里差距約為 5.99 倍。與 112 年底資料相較：以增減數而言，人口增加最多者為柑林里 518 人，減少最多人口者為永富里 207 人；以增減率而言，柑林里 10.87% 增加幅度最大，以永富里減少率 3.58% 為最高。

本區幼年人口 (0-14 歲) 為 27,391 人，占總人口比率 11.36%，較上年底 11.57% 減少 0.21 個百分點；青壯年人口 (15-64 歲) 為 173,076 人，占 71.75%，較上年底 72.67% 減少 0.92 個百分點；至於老年人口 (65 歲以上) 為 40,757 人，占 16.90%，較上年底 15.76% 增加 1.14 個百分點。

而現住人口之教育程度，本區 113 年度滿 15 歲以上者計 213,833 人，其中識字者 213,054 人，識字率為 99.64%。識字者中，教育程度為碩、博士者共計 15,622 人，占識字率 7.33%；大學(專科)者計 88,750 人，占識字率 41.66%；高中(職)者計 64,378 人，占識字率 30.22%；國中者計 28,498 人，占識字率 13.38%；國小以下者計 15,806 人，占識字率 7.41%。



圖四：新北市土城區 113 年底 15 歲以上人口教育程度識字率占比

在婚姻狀況上，本區 113 年度現住人口的未婚者計 102,761 人，占本區總人口 42.60%；有配偶者計 104,404 人，占本區總人口 43.28%；離婚者計 22,131 人，占本區總人口 9.17%；喪偶者計 11,928 人，占本區總人口 4.95%，其中以有配偶者 43.28% 占比最多。

## (二) 特有人文活動及觀光景點

### 1. 義塚大墓公

位於新北市土城區忠義路的「義塚大墓公」，距今已有 230 年的歷史，為土城、中和、板橋的閩南漳州人後裔的共同信仰中心。每年農曆 7 月中元普度、清明及義塚公忌辰，廟方會舉辦普渡祈福活動，全都遵循清代流傳迄今的古禮舉行，為百年傳統宗教人文祭典活動之一。新北市政府民俗及有關文物審議委員會 101 年通過將此廟的中元祭典以「土城大墓公中元

祭典」之名登錄為新北市文化資產的民俗及有關文物，是深受地方重視的民俗活動。



圖五：新北市土城區大墓公

## 2. 土城桐花祭

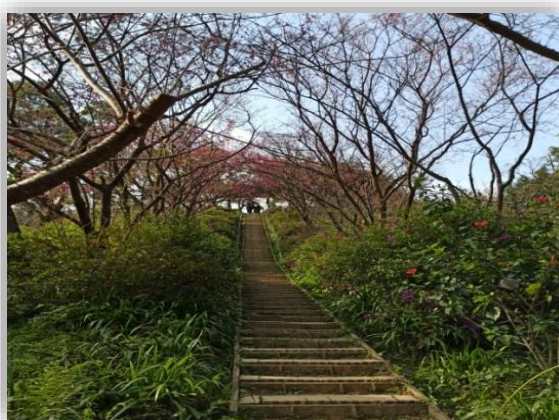
自民國 86 年開始，本所於每年油桐花最盛開的四、五月間，整合土城人文、藝術、觀光休閒、產業等資源，營造出地方特色，舉辦地方型慶典活動，讓民眾在悠遊山林的同時，亦能獲得知性與感性的滿足，是為新北市極具地方特色的大型活動之一。



圖六：新北市 113 年土城桐花祭活動

### 3. 土城太極嶺、天上山、承天禪寺

「太極嶺」位於五城山系中山腰的一塊平臺，因山友們在沿線種植多株櫻花，近年來已成為土城賞櫻的秘境之一，且嶺上有一座 101 階入口意象，象徵著健康財富，是土城近郊遊客登山熱門路線。



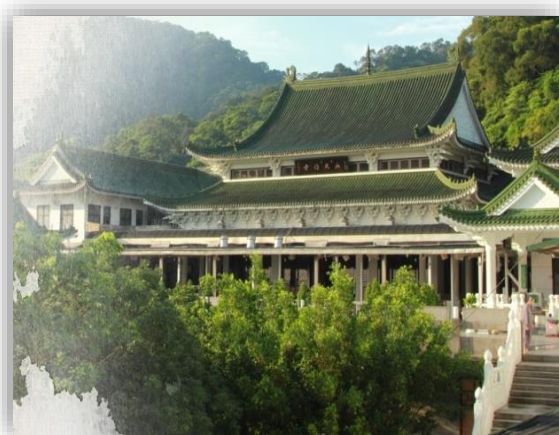
圖七：新北市土城區太極嶺

「天上山」原名內坡山，又稱皇帝山，標高四二九公尺，為本區最高峰，由此可俯瞰土城全景。從山頂觀景平台眺望，土城、樹林區及台北盆地都在視野之內。本區在天上山沿線皆設有標示與登山步道，現已成為土城人晨運、登山的好去處。



圖八：天上山頂俯瞰土城全景

北台灣著名的佛教勝地—「承天禪寺」。於民國 54 年完成初步的建設。後於民國 64 年重建，以鋼筋水泥取代原有磚瓦房，於民國 75 年完成現今之面貌。近年來因桐花祭慶典活動，成為台北旅遊的最佳景點之一。

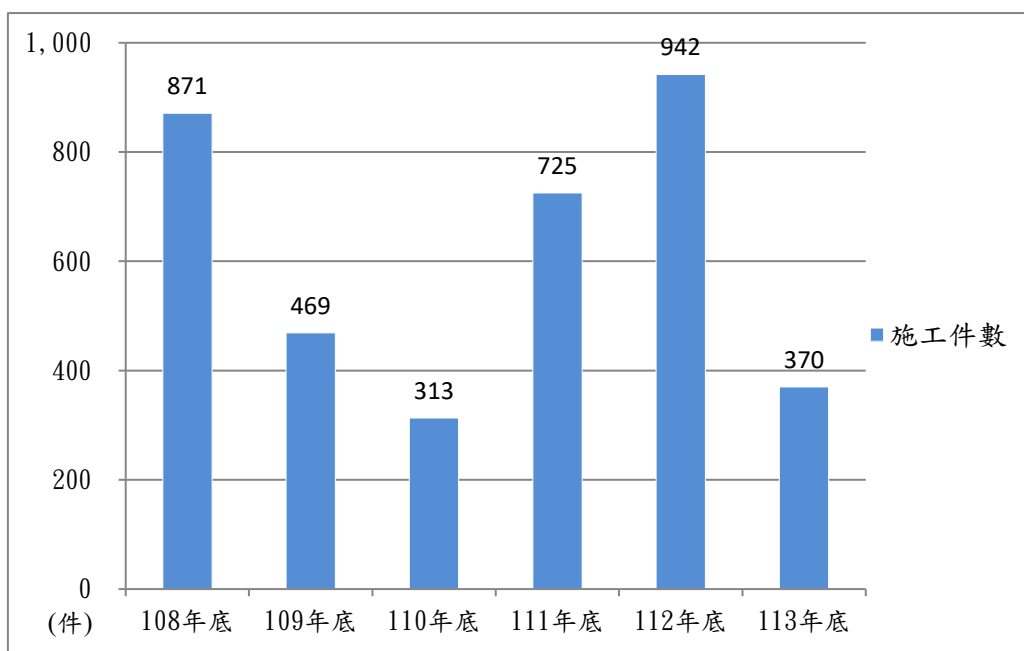


圖九：新北市承天禪寺

## 四、新北市土城區產業發展

### (一) 經建概況

本區鄰里工程施工概況，113 年瀝青路面、瀝青混凝土路修補、新建水溝、整修水溝、護欄及其他等施工件數共計 370 件，較 112 年的 942 件約減少 60.72%；另為滿足民眾休憩空間，陸續增闢公園綠地，至 113 年底本區公園共計 66 座，其中面積以桐花公園 68,400 平方公尺為最大。



圖十：新北市土城區近六年鄰里工程施工件數

### (二) 農牧概況

截至 113 年底，本區農耕土地面積 109.01 公頃，占本區土地總面積 2,955.78 公頃之 3.69%，其中耕作地為 89.51 公頃，占農耕土地面積之 82.11%；長期休閒地為 19.50 公頃，占農耕土地面積之 17.89%。本區農戶數共計 1,329 戶，又以自耕農 405 戶為最多，而農家人口共計 2,843 人，其中以自耕農 778 人為最多。

113 年底本區現有牲畜計 2,013 頭，較上年底 1,913 頭減少 100 頭。其中肉牛隻數量未變；肉豬隻數較去年減少 108 頭，約減少 6.17%；肉羊數量由 63 頭減少至 53 頭，約減少 15.87%；馬匹數則另計有 32 匹。至於家禽數量方面，本區現有家禽數為 180 隻，全為肉用雞。而雞隻由上年度 162 隻，增加至 180 隻約增加 11.11%。

### (三) 工業概況

頂埔科技園區又稱「頂埔高科技園區」原址「陸軍後勤學校土城分部」，位於土城區頂埔地區，西鄰中央路四段，北臨大暖路，園區基地面積約有 9.72 公頃。進駐園區廠商有正崙精密公司、鼎創達科技公司、鴻海精密公司，建造正崙科技、大霸電子及鴻海高科技中心三棟科技大樓。

土城工業區於民國 64 年 9 月完成，共歷時 3 年又 3 個月，總開發面積 107 公頃，其中設廠用地 79.81 公頃，社區用地 3.44 公頃，公共設施用地 23.75 公頃。至 112 年止，工業區之廠商共計 364 家，其中以金屬製品製造業、電子零組件製造業、機械設備製造業佔最大宗。

自開發以來，產業型態隨著時間的改變，傳統產業逐漸被高科技產業所取代，近年來政府各單位政策輔導資源，並加強產業聯繫合作，提供整合性的支援服務，以促進傳統產業升級轉型，提升產業之競爭力，將土城工業區蛻變成一個現代化高科技的工業園區。近年更隨市府經濟發展局「新北市工業區立體化方案」推動，考量都會區工業用地供給有限應充分利用，為提供產業發展所需空間，鼓勵民間加速投資，促進產業升級轉型並提升國內投資動能。



圖十一：新北市土城工業區平面圖

資料來源：經濟部工業局

## 五、新北市土城區社教福利

### (一) 社區發展概況

113 年底現有社區發展協會數共有 35 個，參加之會員人數為 5,308 人，其中男性 2,308 人、女性 3,000 人。社區建設主要項目包含社區活動中心、辦理社區幹部訓練、社區觀摩、長壽俱樂部、媽媽教室、守望相助隊之設置、志願服務團隊、社區圖書室、民俗藝文康樂班隊、社區刊物及其他。

### (二) 社會福利及救助概況

社會救助分為生活扶助、醫療補助、急難救助及災害救助等。社會救助法之精神為照顧低收入戶、中低收入戶及救助遭受急難或災受害者，並協助其自立；民眾時因生活突然發生困難、罹患疾病、身體遭受嚴重傷害或其他意外變故，需要緊急救助始能渡過難關的情況，政府乃將此列為社會救助的重要部分。近幾年，政府致力推動各項社會救助補助措施，俾利建構完善之福利照護體制、協助弱勢族群、健全社會福利網絡。目前本區社會福利措施在市府統籌下，更能全方位服務市民。

本區 113 年度申請中低收入老人生活津貼為 2,489 人次、發放低收入戶喪葬補助 17 人次，發放金額為 510,000 元、身心障礙者生活補助 40,446 人次，發放金額為 216,465,637 元、急難救助 193 人次，發放金額為 5,676,000 元、其他實物為 2,832 元。

### (三) 教育組織概況

本區各級學校目前計有大學 1 所、高級中等學校 4 所、完全中學 3 所、國民中學 2 所、國民小學 6 所、幼稚園 65 所。從幼兒托育至中等、高等教育的銜接皆有豐富完整資源。

### (四) 兵役扶（慰）助概況

根據新北市土城區服兵役役男家屬各項扶（慰）助經費統計之資料，顯示截至 113 年底止，本年度申請案件數計有 0 件，去年度發放案件數計有 0 件。

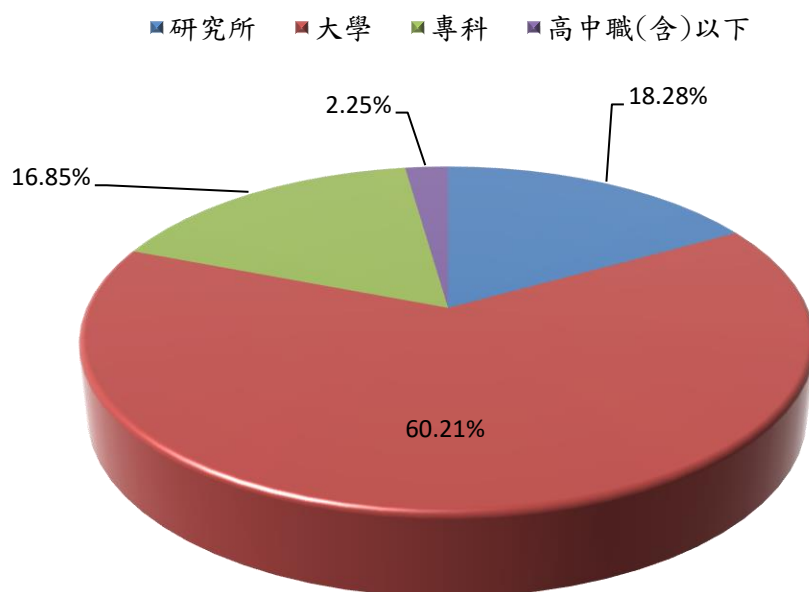
113 年底新北市土城區服兵役役男家屬安家費及三節生活扶助金統計，受惠戶數共有 29 戶，發放金額共 858,452 元，其中 24 戶發放一次安家費、其餘 5 戶發放三節生活扶助金。

## 六、新北市土城區重要施政成果

### (一) 行政概況

本所行政組織，有民政課、役政災防課、社會人文課、工務課、經建課、秘書室、會計室、人事室、政風室等九個課室分掌施政業務。

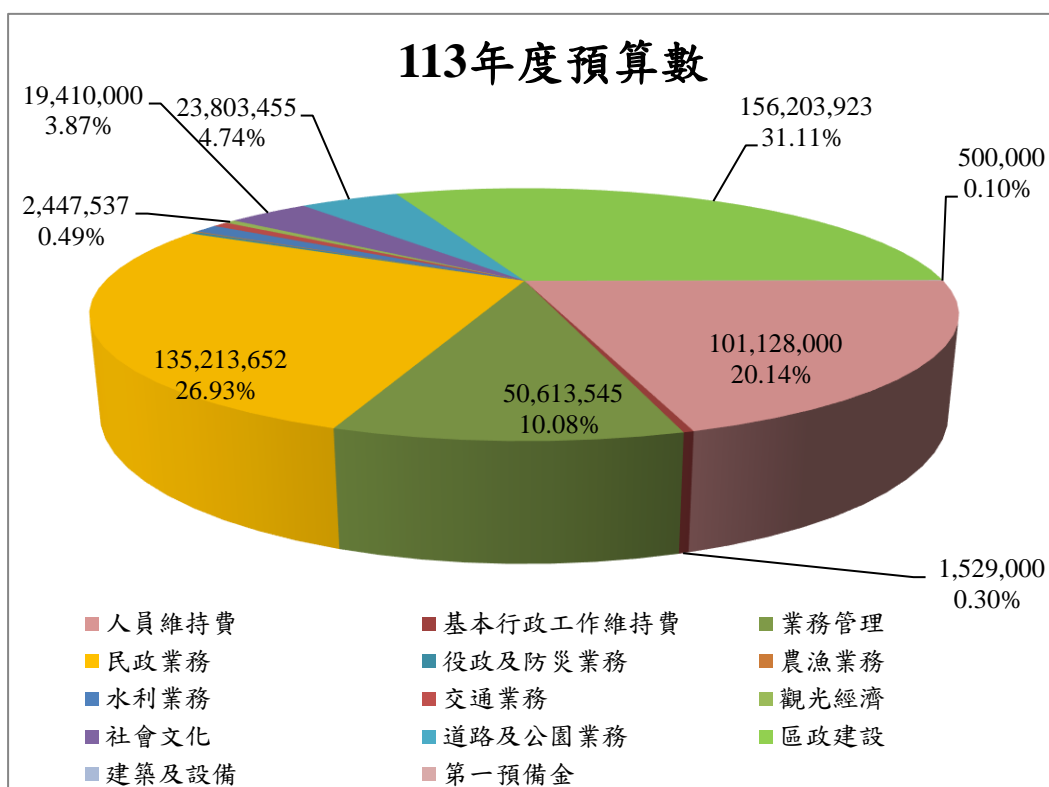
本所公職人員，預算員額計有104人，113年度實際員額共計89人，較112年減少4人。按教育程度分，研究所畢業者計15人；大學畢業者計57人；專科畢業者計15人；高中職(含)以下畢業者2人。按考試及格別分，高等考試18人；普通考試11人；初等考試4人；特種考試26人；升等考試28人；依其他法令進用2人。按年齡分，30歲以下14人、30至39歲23人、40至49歲19人、50至59歲23人、60歲以上10人。本區近年性比例皆呈現女性人數多於男性，112年底男性公職人員為43人，女性公職人員為46人，性比例達93.45%。



圖十二：新北市土城區公所 113 年底公職人員之教育程度

本所 113 年辦理調解業務概況，調解委員會所受理之案件總計有 1,185 件，其中 384 件為民事案件之調解，占受理總案件數之 32.41%；而刑事案件之調解有 801 件，占受理總案件數之 67.59%。

本所113年度預算數為502,042,575元，就工作計畫別項目觀察，以區政建設156,203,923元，占31.11%最多，民政業務135,213,652元，占26.93%居次。按用途別科目觀察，以業務費218,323,652元，占43.49%為最多，設備及投資156,303,923元，占31.13%居次。依照113年度本所編製之單位決算，113年度歲出決算數為494,109,366元。同年度預決算相比，決預算增減數為-7,933,209元（決算數減預算數）；決算數占預算數之比率為98.42%。



圖十三：新北市土城區公所 113 年度歲出預算結構圖

## (二) 重要施政成果

### 1. 公共托育及高齡照護

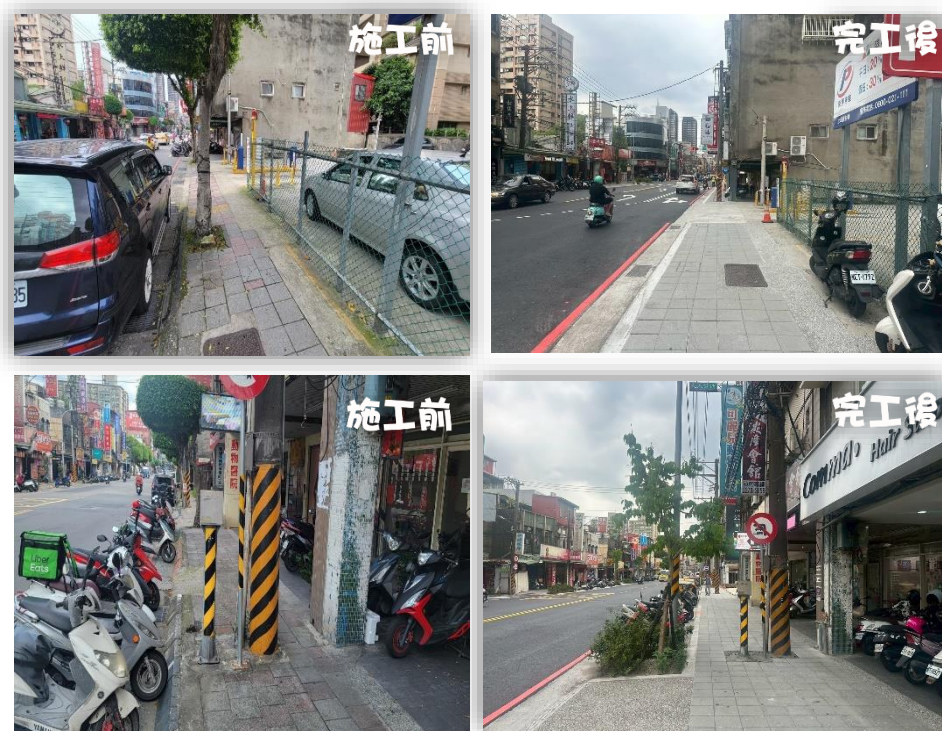
- (1) 目前共提供 7 家公共托育中心。
- (2) 設有頂埔、永寧 2 家公共托老中心。
- (3) 本區銀髮俱樂部共計 51 處。
- (4) 社區關懷據點共計 23 處。

2. 市容環境優化，打造友善社區環境

- (1) 辦理 113 年度中輟輔導績優。
- (2) 辦理中央路 1~3 段人行道改善。
- (3) 龍泉溪藍帶周邊環境創生營啟用。
- (4) 客家特色員和公園啟用。



圖十四：新北市土城區辦理中輟輔導績優



圖十五：新北市土城區中央路 1~3 段人行道改善工程



圖十六：龍泉溪藍帶周邊環境創生營、員和公園啟用

### 3. 防災訓練及救災資源整備

- (1) 榮獲 113 年度新北市各區公所災害防救業務評核特優。
- (2) 已與 4 家在地企業簽署企業防災合作備忘錄(正崙精密工業、家樂福土城店、富威電力、圓展科技)。
- (3) 辦理複合型災害防救演練。
- (4) 區內共計成立 11 處防災社區。



圖十七：新北市土城區 113 年災害防救演練及防災知識交流活動

#### 4. 藝文節慶活動

- (1) 品訓格言盃學生書法比賽。
- (2) 歡喜迎龍年春聯年畫贈送市民活動。
- (3) 土城桐花祭路跑賽活動。
- (4) 新北蒔花好綻-土城希望之河左岸賞櫻活動。



圖十八：品訓格言盃學生書法比賽活動



圖十九：2024 新北市土城桐花祭路跑賽



圖二十：新北市土城希望之河左岸賞櫻活動

### 5. 未來土城發展工作重點

- (1) 頂福安居社宅，規劃了通學步道與周邊社區學校融合，開闢12米計畫道路與8米中間廊道並擁有3處社區大型開放空間，整體採低建蔽率設計，預計於116年竣工。



圖二十一：頂福安居社會住宅開工動土典禮

- (2) 中央路1~3段人行道改善；本案分3個計畫案，總長1,720公尺，工程總經費1.5億，預計於114年竣工。



圖二十二：新北市土城區中央路1、2段人行道改善工程

# 壹、一般概況



表1-1 新北市土城區已登記公私有土地筆數面積

單位：公頃、筆

年底別 及 土地權屬別	已登記土地面積	已登記土地筆數
民國100年底	2903.396458	36,968
民國101年底	2903.117750	37,098
民國102年底	2903.317420	37,411
民國103年底	2903.381016	37,740
民國104年底	2903.557424	36,745
民國105年底	2903.557383	37,147
民國106年底	2903.557389	37,531
民國107年底	2903.557245	37,687
民國108年底	2903.557246	38,072
民國109年底	2903.557253	37,828
民國110年底	2903.557251	38,171
民國111年底	2903.557248	39,259
民國112年底	2903.557248	40,251
<b>民國113年底</b>	<b>2903.557248</b>	<b>39,934</b>
公 有	739.985191	12,007
私 有	2,047.478229	26,656
公私共有	116.093828	1,271

資料來源：新北市政府地政局。

表1-2 新北市土城區各里鄰戶口數

單位：平方公里、鄰、戶、人

年底別 及里別	面積	鄰數	戶數	人口數		
				合計	男	女
民國100年底	29.56	1,236	83,316	239,156	119,365	119,791
民國101年底	29.56	1,236	84,453	239,717	119,321	120,396
民國102年底	29.56	1,236	85,009	239,258	118,787	120,471
民國103年底	29.56	1,236	85,549	239,270	118,591	120,679
民國104年底	29.56	1,236	85,968	238,703	118,153	120,550
民國105年底	29.56	1,236	86,503	238,500	117,779	120,721
民國106年底	29.56	1,236	86,953	238,067	117,517	120,550
民國107年底	29.56	1,236	87,234	236,901	116,707	120,194
民國108年底	29.56	1,236	88,244	237,696	116,900	120,796
民國109年底	29.56	1,236	89,502	238,277	117,117	121,160
民國110年底	29.56	1,236	90,588	237,484	116,708	120,776
民國111年底	29.56	1,236	92,223	237,538	116,491	121,047
民國112年底	29.56	1,202	94,393	240,828	117,811	123,017
<b>民國113年底</b>	<b>29.56</b>	<b>1,202</b>	<b>97,113</b>	<b>241,224</b>	<b>117,779</b>	<b>123,445</b>
土城里	0.037606	19	954	2,253	1,067	1,186
大安里	5.455063	25	2,394	5,632	2,745	2,887
中正里	0.072393	18	1,312	3,232	1,530	1,702
日和里	0.455581	31	3,720	8,839	4,242	4,597
日新里	1.321292	27	1,762	4,614	2,226	2,388
平和里	0.099173	34	2,520	6,943	3,364	3,579
永富里	0.244101	27	2,207	5,578	2,709	2,869
永寧里	0.972823	37	3,400	8,859	4,386	4,473
永豐里	0.174340	27	1,713	4,487	2,204	2,283
安和里	0.076986	28	2,033	5,270	2,591	2,679
廷寮里	2.497719	23	1,760	4,835	2,397	2,438
沛陂里	1.671654	21	2,073	5,047	2,525	2,522
延吉里	0.508833	22	1,612	4,215	2,100	2,115
延和里	0.117804	32	2,740	6,813	3,239	3,574
延祿里	0.102509	21	1,598	4,140	2,067	2,073
延壽里	0.129106	27	1,762	4,379	2,177	2,202
明德里	0.177085	30	2,787	6,440	2,969	3,471
金城里	0.090305	26	2,458	6,077	2,846	3,231
長風里	0.061977	14	834	2,073	989	1,084
青山里	0.310858	18	1,141	3,092	1,540	1,552
青雲里	0.225456	21	1,677	3,947	1,878	2,069
柑林里	0.349484	21	2,494	5,284	2,522	2,762
員仁里	0.502785	33	2,221	5,879	2,878	3,001

資料來源：新北市政府民政局。

表1-2 新北市土城區各里鄰戶口數(續)

單位：平方公里、鄰、戶、人

年底別 及里別	面 積	鄰 數	戶 數	人 口 數		
				合 計	男	女
員林里	0.275769	34	4,280	9,561	4,575	4,986
員信里	0.070774	25	1,807	4,659	2,257	2,402
員福里	0.346764	28	2,141	5,527	2,750	2,777
峯廷里	0.207514	31	2,698	7,251	3,573	3,678
祖田里	3.272063	10	629	1,685	870	815
埤林里	0.150945	38	3,213	8,244	3,914	4,330
埤塘里	2.323256	17	3,046	5,436	3,176	2,260
清化里	4.429123	17	646	1,595	840	755
清水里	0.107014	32	3,028	7,895	3,870	4,025
清和里	0.723123	28	2,513	6,439	3,203	3,236
清溪里	0.271803	53	2,720	6,817	3,336	3,481
貨饒里	0.134444	22	2,149	5,016	2,445	2,571
頂埔里	1.208036	31	2,161	5,226	2,554	2,672
頂新里	0.170384	10	1,364	3,319	1,577	1,742
頂福里	0.353643	25	2,282	5,782	2,850	2,932
復興里	0.089947	34	1,728	4,346	2,159	2,187
瑞興里	0.105145	26	1,255	3,025	1,467	1,558
裕生里	0.336509	39	2,241	5,654	2,758	2,896
廣福里	0.184341	33	2,092	5,535	2,687	2,848
廣興里	0.106224	18	1,359	3,456	1,618	1,838
樂利里	0.095031	36	1,993	4,901	2,358	2,543
學士里	0.588900	27	2,096	5,143	2,484	2,659
學成里	0.099125	18	1,221	3,256	1,586	1,670
學府里	0.137052	22	1,279	3,528	1,681	1,847

資料來源：新北市政府民政局。

表1-3 新北市土城區現住人口之年齡分配

單位：人

年底別 及性別	總 計	0-4歲	5-9歲	10-14歲	15-19歲	20-24歲	25-29歲
民國100年底	239,156	9,315	10,744	14,765	18,767	19,672	20,765
民國101年底	239,717	9,708	10,370	13,644	18,448	19,600	19,848
民國102年底	239,258	9,818	10,104	12,932	17,276	19,202	19,450
民國103年底	239,270	10,210	9,811	12,039	16,562	19,061	18,792
民國104年底	238,703	10,490	9,392	10,799	16,117	18,637	18,795
民國105年底	238,500	10,413	9,320	10,178	15,151	18,335	19,085
民國106年底	238,067	9,857	9,693	9,767	13,993	18,125	18,886
民國107年底	236,901	9,555	9,614	9,523	13,254	16,984	18,600
民國108年底	237,696	9,414	9,858	9,261	12,307	16,402	18,581
民國109年底	238,277	9,129	10,450	8,897	11,016	15,961	18,268
民國110年底	237,484	8,694	10,516	8,876	10,343	14,902	17,891
民國111年底	237,538	8,284	10,134	9,329	9,979	13,758	17,740
民國112年底	240,828	7,823	10,386	9,657	9,955	13,203	16,886
民國113年底	241,224	7,259	10,091	10,041	9,800	12,333	16,279
男	117,779	3,700	5,163	5,220	5,067	6,450	8,483
女	123,445	3,559	4,928	4,821	4,733	5,883	7,796

資料來源：新北市政府民政局。

表1-3 新北市土城區現住人口之年齡分配（續）

單位：人

年底別 及性別	30-34歲	35-39歲	40-44歲	45-49歲	50-54歲	55-59歲	60-64歲	65歲以上
民國100年底	22,139	18,904	18,970	22,216	20,925	17,139	10,242	14,593
民國101年底	22,507	19,340	18,703	21,233	21,607	17,764	11,574	15,371
民國102年底	22,498	19,754	18,099	20,453	21,774	18,549	12,955	16,394
民國103年底	22,075	20,532	17,713	19,728	21,791	19,103	14,191	17,662
民國104年底	21,171	20,994	17,620	18,984	21,620	19,610	15,352	19,122
民國105年底	19,780	21,120	18,145	18,366	21,314	19,909	16,241	21,143
民國106年底	18,819	21,331	18,514	18,110	20,508	20,477	16,827	23,160
民國107年底	18,351	21,210	18,979	17,565	19,724	20,710	17,538	25,294
民國108年底	17,989	20,832	19,864	17,286	19,167	20,831	18,169	27,735
民國109年底	18,035	20,498	20,685	17,273	18,446	20,712	18,670	30,237
民國110年底	18,401	19,386	20,867	17,876	17,888	20,379	18,883	32,582
民國111年底	18,485	18,655	21,300	18,409	17,671	19,599	19,419	34,776
民國112年底	18,605	18,690	21,788	19,372	17,450	19,139	19,928	37,946
民國113年底	18,525	18,332	21,504	20,455	17,152	18,644	20,052	40,757
男	9,666	9,453	10,710	9,984	8,019	8,323	9,003	18,538
女	8,859	8,879	10,794	10,471	9,133	10,321	11,049	22,219

資料來源：新北市政府民政局。

表1-4 新北市土城區現住人口之教育程度

單位：人

年底別 及性別	總計	識字者										
		合計	博士		碩士		大學 (含獨立學 院)		專科			
			畢業	肄業	畢業	肄業	畢業	肄業	二、三年制		五年制後二年	
									畢業	肄業	畢業	肄業
民國100年底	204,332	202,498	238	239	4,793	2,005	27,940	13,705	12,890	2,778	8,684	612
民國101年底	205,995	204,227	256	256	5,286	2,226	29,823	14,423	12,872	2,795	8,698	611
民國102年底	206,404	204,730	279	270	5,783	2,015	31,995	14,864	12,806	2,731	8,564	620
民國103年底	207,210	205,643	320	285	6,268	2,247	33,724	14,955	12,794	2,684	8,486	612
民國104年底	208,022	206,530	335	299	6,704	2,316	35,512	14,824	12,739	2,580	8,439	598
民國105年底	208,589	207,188	348	298	7,120	2,406	37,267	14,721	12,651	2,544	8,449	604
民國106年底	208,750	207,436	374	302	7,509	2,462	39,183	14,551	12,631	2,453	8,397	609
民國107年底	208,209	206,976	401	299	7,993	2,507	40,857	14,428	12,588	2,370	8,340	598
民國108年底	209,163	208,009	422	319	8,512	2,584	42,961	14,327	12,607	2,321	8,332	593
民國109年底	209,801	208,725	443	328	9,116	2,628	44,819	14,067	12,646	2,277	8,336	608
民國110年底	209,398	208,399	469	331	9,578	2,741	46,280	13,614	12,547	2,242	8,316	617
民國111年底	209,791	208,889	478	336	10,136	2,920	48,140	13,235	12,532	2,205	8,229	601
民國112年底	212,962	212,126	517	345	10,876	3,090	50,557	12,928	12,671	2,237	8,315	618
<b>民國113年底</b>	<b>213,833</b>	<b>213,054</b>	<b>557</b>	<b>355</b>	<b>11,583</b>	<b>3,127</b>	<b>52,119</b>	<b>12,873</b>	<b>12,608</b>	<b>2,215</b>	<b>8,263</b>	<b>672</b>
男	103,696	103,617	391	235	7,005	1,767	24,134	7,157	5,856	1,274	4,295	405
女	110,137	109,437	166	120	4,578	1,360	27,985	5,716	6,752	941	3,968	267

資料來源：新北市政府民政局。

表1-4 新北市土城區現住人口之教育程度（續）

單位：人

年底別 及性別	識字者												不識字
	高級中學					國(初)中		初職		小學		自修	
	普通教育(高中)		職業教育(高職)			畢業	肄業	畢業	肄業	畢業	肄業		
	畢業	肄業	畢業	肄業	五專前三年肄業								
民國100年底	14,487	6,365	37,391	12,103	1,720	30,485	3,352	297	75	20,136	1,779	424	1,834
民國101年底	14,121	6,312	37,163	11,824	1,758	30,038	3,492	285	78	19,743	1,738	429	1,768
民國102年底	13,713	5,173	36,448	10,314	1,751	32,429	3,173	278	78	19,338	1,703	405	1,674
民國103年底	13,685	5,887	37,008	11,118	1,695	29,436	3,164	269	77	18,889	1,660	380	1,567
民國104年底	13,575	5,877	37,098	10,855	1,646	29,029	3,309	265	76	18,458	1,630	366	1,492
民國105年底	13,470	5,730	37,103	10,662	1,629	28,844	3,002	261	76	18,085	1,572	346	1,401
民國106年底	5,747	36,958	10,181	1,564	13,350	28,418	2,916	256	76	17,629	1,537	333	1,314
民國107年底	13,262	5,463	36,685	9,704	1,515	27,955	2,788	242	76	17,089	1,506	310	1,233
民國108年底	13,221	5,546	36,611	9,148	1,426	27,589	2,766	230	74	16,678	1,455	287	1,154
民國109年底	13,155	5,362	36,669	8,885	1,419	27,167	2,638	219	72	16,180	1,424	267	1,076
民國110年底	12,929	5,362	36,570	8,725	1,361	26,558	2,559	222	72	15,679	1,373	254	999
民國111年底	12,839	5,273	36,314	8,673	1,326	26,176	2,462	209	67	15,171	1,332	235	902
民國112年底	13,068	5,448	36,395	8,686	1,243	26,116	2,456	206	64	14,769	1,292	229	836
<b>民國113年底</b>	<b>12,906</b>	<b>5,453</b>	<b>36,224</b>	<b>8,579</b>	<b>1,216</b>	<b>25,750</b>	<b>2,487</b>	<b>196</b>	<b>65</b>	<b>14,342</b>	<b>1,248</b>	<b>216</b>	<b>779</b>
男	6,197	2,839	17,520	5,143	574	11,858	1,284	106	33	5,156	340	48	79
女	6,709	2,614	18,704	3,436	642	13,892	1,203	90	32	9,186	908	168	700

資料來源：新北市政府民政局。

表1-5 新北市土城區現住人口之婚姻狀況

單位：人

年底別 及性別	總 計	未 婚	有 配 偶	離 婚	喪 偶
民國100年底	239,156	112,857	100,562	17,279	8,458
民國101年底	239,717	112,431	100,714	17,813	8,759
民國102年底	239,258	111,119	100,919	18,201	9,019
民國103年底	239,270	110,210	101,276	18,609	9,175
民國104年底	238,703	108,980	101,224	19,023	9,476
民國105年底	238,500	107,868	101,603	19,306	9,723
民國106年底	238,067	106,887	101,560	19,642	9,978
民國107年底	236,901	105,510	101,218	19,953	10,220
民國108年底	237,696	104,969	101,894	20,375	10,458
民國109年底	238,277	104,398	102,449	20,761	10,669
民國110年底	237,484	103,290	102,339	20,920	10,935
民國111年底	237,538	102,504	102,564	21,228	11,242
民國112年底	240,828	103,286	104,063	21,816	11,663
<b>民國113年底</b>	<b>241,224</b>	<b>102,761</b>	<b>104,404</b>	<b>22,131</b>	<b>11,928</b>
男	117,779	55,133	51,104	9,544	1,998
女	123,445	47,628	53,300	12,587	9,930

資料來源：新北市政府民政局。

## 貳、行政



表2-1 新北市土城區公所組織系統表

中華民國113年底

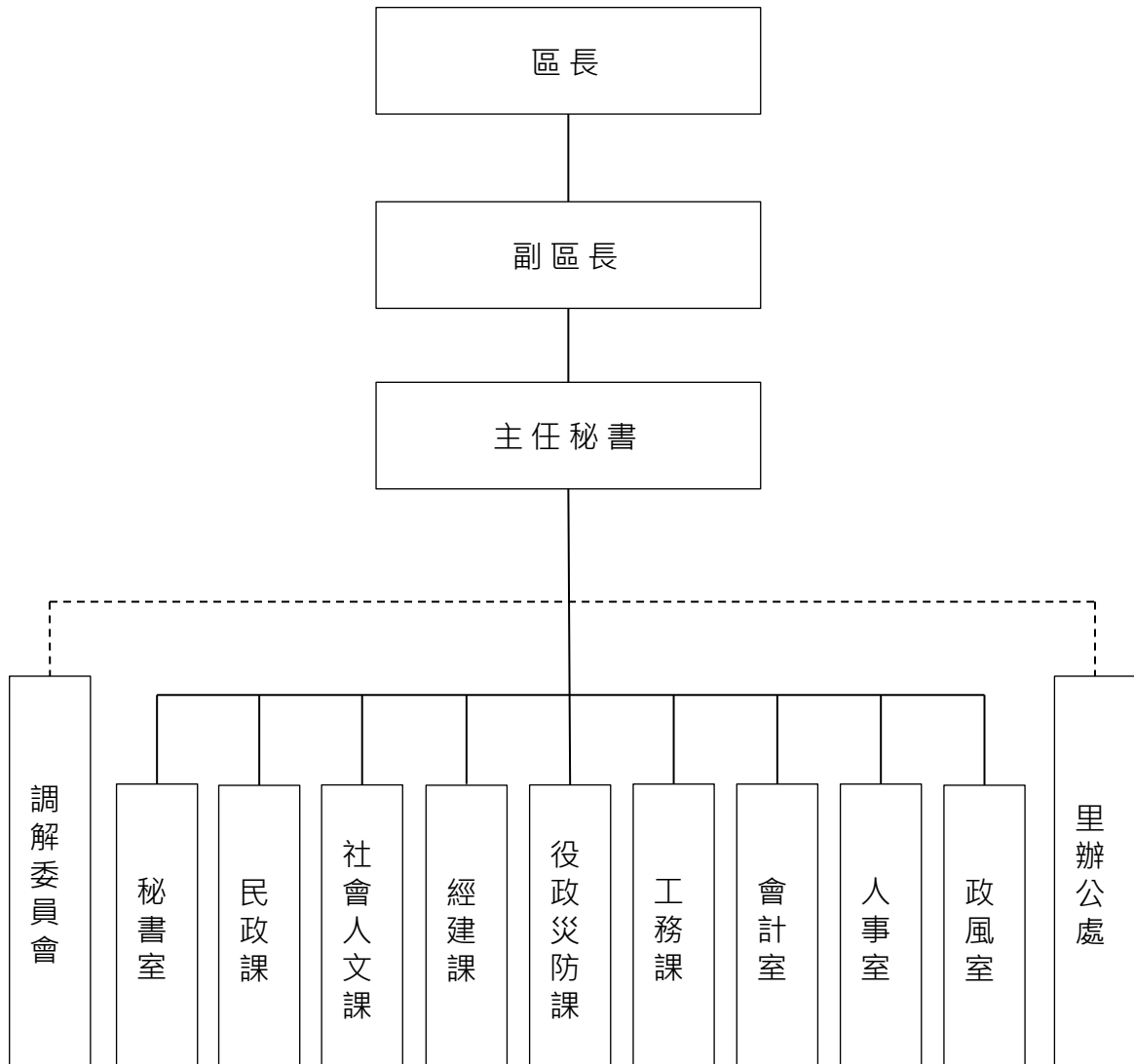


表2-2 新北市土城區公所現有職員人數—按教育程度分

單位：人

年底別 及 項目別	總 計	研究所			大學畢業	專科畢業	高中(職) 畢業	國(初)中 以下
		合計	博士	碩士				
民國100年底	91	11	-	11	36	30	14	-
民國101年底	95	13	-	13	43	28	11	-
民國102年底	97	15	-	15	45	26	11	-
民國103年底	94	15	-	15	44	28	7	-
民國104年底	89	13	-	13	44	26	6	-
民國105年底	92	12	-	12	49	25	6	-
民國106年底	99	15	-	15	55	24	5	-
民國107年底	91	14	-	14	50	22	5	-
民國108年底	100	22	-	22	55	19	4	-
民國109年底	102	23	-	23	55	19	5	-
民國110年底	93	22	-	22	49	19	3	-
民國111年底	102	23	-	23	58	18	3	-
民國112年底	93	17	-	17	56	17	3	-
<b>民國113年底</b>	<b>89</b>	<b>15</b>	-	<b>15</b>	<b>57</b>	<b>15</b>	<b>2</b>	-
男	43	11	-	11	26	4	2	-
女	46	4	-	4	31	11	-	-
民選機關首長	-	-	-	-	-	-	-	-
男	-	-	-	-	-	-	-	-
女	-	-	-	-	-	-	-	-
政 務 人 員	-	-	-	-	-	-	-	-
男	-	-	-	-	-	-	-	-
女	-	-	-	-	-	-	-	-
簡薦委任(派) 人員(含雇員)	89	15	-	15	57	15	2	-
簡任(派)	1	-	-	-	1	-	-	-
男	1	-	-	-	1	-	-	-
女	-	-	-	-	-	-	-	-
薦任(派)	53	12	-	12	29	11	1	-
男	25	9	-	9	12	3	1	-
女	28	3	-	3	17	8	-	-
委任(派)	35	3	-	3	27	4	1	-
男	17	2	-	2	13	1	1	-
女	18	1	-	1	14	3	-	-
聘 任	-	-	-	-	-	-	-	-
男	-	-	-	-	-	-	-	-
女	-	-	-	-	-	-	-	-
醫 事 人 員	-	-	-	-	-	-	-	-
男	-	-	-	-	-	-	-	-
女	-	-	-	-	-	-	-	-
雇 員	-	-	-	-	-	-	-	-
男	-	-	-	-	-	-	-	-
女	-	-	-	-	-	-	-	-

資料來源：土城區公所人事室。

表2-3 新北市土城區公所現有職員人數—按考試及格別分

單位：人

年底別 及 項目別	總 計	考試及格種類							依其他 法令進 用
		合計	高等考試	普通考試	初等考試	特種考試	升等考試	其他考試	
民國100年底	91	87	9	17	7	30	12	12	4
民國101年底	95	95	10	18	7	46	14	-	-
民國102年底	97	94	12	17	7	44	14	-	3
民國103年底	94	91	12	19	7	38	15	-	3
民國104年底	89	86	12	18	7	35	14	-	3
民國105年底	92	89	10	15	5	33	26	-	3
民國106年底	99	96	17	13	6	35	25	-	3
民國107年底	91	88	18	11	5	32	22	-	3
民國108年底	100	97	20	11	6	34	26	-	3
民國109年底	102	99	23	11	5	32	28	-	3
民國110年底	93	90	14	9	5	31	31	-	3
民國111年底	102	99	19	8	4	34	34	-	3
民國112年底	93	91	15	10	4	31	31	-	2
<b>民國113年底</b>	<b>89</b>	<b>87</b>	<b>18</b>	<b>11</b>	<b>4</b>	<b>26</b>	<b>28</b>	-	<b>2</b>
男	43	42	8	7	2	13	12	-	1
女	46	45	10	4	2	13	16	-	1
民選機關首長	-	-	-	-	-	-	-	-	-
男	-	-	-	-	-	-	-	-	-
女	-	-	-	-	-	-	-	-	-
政 務 人 員	-	-	-	-	-	-	-	-	-
男	-	-	-	-	-	-	-	-	-
女	-	-	-	-	-	-	-	-	-
簡薦委任(派) 人員(含雇員)	89	87	18	11	4	26	28	-	2
簡 任 (派)	1	1	-	-	-	-	1	-	-
男	1	1	-	-	-	-	1	-	-
女	-	-	-	-	-	-	-	-	-
薦 任 (派)	53	53	14	-	-	13	26	-	-
男	25	25	6	-	-	9	10	-	-
女	28	28	8	-	-	4	16	-	-
委 任 (派)	35	33	4	11	4	13	1	-	2
男	17	16	2	7	2	4	1	-	1
女	18	17	2	4	2	9	-	-	1
聘 任	-	-	-	-	-	-	-	-	-
男	-	-	-	-	-	-	-	-	-
女	-	-	-	-	-	-	-	-	-
醫 事 人 員	-	-	-	-	-	-	-	-	-
男	-	-	-	-	-	-	-	-	-
女	-	-	-	-	-	-	-	-	-
雇 員	-	-	-	-	-	-	-	-	-
男	-	-	-	-	-	-	-	-	-
女	-	-	-	-	-	-	-	-	-

資料來源：土城區公所人事室。

表2-4 新北市土城區公所現有職員人數—按年齡分

單位：人

年底別 及 項目別	總 計	19歲 以下	20至 24歲	25至 29歲	30至 34歲	35至 39歲	40至 44歲	45至 49歲	50至 54歲	55至 59歲	60至 64歲	65歲 以上
民國100年底	91	1		2	11	17	20	20	12	5	3	-
民國101年底	95	1		9	6	16	13	20	20	6	4	-
民國102年底	97	-		15	8	16	12	18	18	6	4	-
民國103年底	94	2		15	8	13	14	16	17	7	2	-
民國104年底	81	2		14		14	12	17	14	6	1	1
民國105年底	92	2		11	8	13	18	15	15	6	4	-
民國106年底	99	-	4	14	11	12	16	19	11	6	6	-
民國107年底	91	-	-	9	16	9	15	14	14	8	6	-
民國108年底	100	-	3	9	20	11	15	13	14	11	4	-
民國109年底	102	-	3	8	19	13	16	12	12	15	4	-
民國110年底	93	-	1	4	16	11	17	10	15	13	4	2
民國111年底	102	-	2	11	20	11	12	13	17	9	6	1
民國112年底	93	-	2	9	15	12	9	11	15	12	8	-
民國113年底	89	-	2	12	13	10	7	12	13	10	10	-
男	43	-	-	9	5	3	3	5	6	6	6	-
女	46	-	2	3	8	7	4	7	7	4	4	-
民選機關首長	-	-	-	-	-	-	-	-	-	-	-	-
男	-	-	-	-	-	-	-	-	-	-	-	-
女	-	-	-	-	-	-	-	-	-	-	-	-
政 務 人 員	-	-	-	-	-	-	-	-	-	-	-	-
男	-	-	-	-	-	-	-	-	-	-	-	-
女	-	-	-	-	-	-	-	-	-	-	-	-
簡薦委任(派) 人員(含雇員)	89	-	2	12	13	10	7	12	13	10	10	-
簡任(派)	1	-	-	-	-	-	-	-	1	-	-	-
男	1	-	-	-	-	-	-	-	1	-	-	-
女	-	-	-	-	-	-	-	-	-	-	-	-
薦任(派)	53	-	-	5	5	6	4	8	10	9	6	-
男	25	-	-	3	2	2	2	4	4	5	3	-
女	28	-	-	2	3	4	2	4	6	4	3	-
委任(派)	35	-	2	7	8	4	3	4	2	1	4	-
男	17	-	-	6	3	1	1	1	1	1	3	-
女	18	-	2	1	5	3	2	3	1	-	1	-
聘 任	-	-	-	-	-	-	-	-	-	-	-	-
男	-	-	-	-	-	-	-	-	-	-	-	-
女	-	-	-	-	-	-	-	-	-	-	-	-
醫 事 人 員	-	-	-	-	-	-	-	-	-	-	-	-
男	-	-	-	-	-	-	-	-	-	-	-	-
女	-	-	-	-	-	-	-	-	-	-	-	-
雇 員	-	-	-	-	-	-	-	-	-	-	-	-
男	-	-	-	-	-	-	-	-	-	-	-	-
女	-	-	-	-	-	-	-	-	-	-	-	-

資料來源：土城區公所人事室。

表2-5 新北市土城區公所編制及現有員額

單位：人

年底別 及 職稱別	職 等	合計				所本部		秘書室		民政課	
		編制	現有			編制	現有	編制	現有	編制	現有
				男	女						
民國100年底	-	103	91	46	45	8	6	11	11	29	24
民國101年底	-	103	95	48	47	6	6	11	11	29	25
民國102年底	-	103	97	50	47	6	6	10	10	28	27
民國103年底	-	102	94	46	48	6	6	10	9	28	28
民國104年底	-	102	89	40	49	6	6	10	9	28	28
民國105年底	-	104	92	42	50	5	4	11	11	29	27
民國106年底	-	104	99	44	55	5	5	11	11	29	29
民國107年底	-	104	91	41	50	5	5	11	11	29	27
民國108年底	-	104	100	43	57	5	5	11	11	29	28
民國109年底	-	104	102	45	57	5	5	11	11	29	28
民國110年底	-	104	93	40	53	5	5	11	11	29	27
民國111年底	-	104	102	45	57	5	5	11	11	29	29
民國112年底	-	104	93	42	51	5	5	11	10	29	28
民國113年底	-	104	89	43	46	5	5	11	10	29	29
區 長	薦任第九職等至第十職等	1	1	1	-	1	1	-	-	-	-
副 區 長	薦任第九職等	1	1	1	-	1	1	-	-	-	-
主任秘書	薦任第八職等至第九職等	1	1	-	1	1	1	-	-	-	-
調解會秘書	委任第五職等至薦任第七職等	1	1	1	-	-	-	-	-	1	1
秘 書	薦任第七職等	1	1	1	-	1	1	-	-	-	-
視 導	薦任第七職等	1	1	1	-	1	1	-	-	-	-
課 長 (室主任)	薦任第七職等至第八職等	9	9	7	2	-	-	1	1	1	1
技 士	委任第五職等或薦任第六職等至第七職等	16	9	7	2	-	-	-	-	-	-
課 員	委任第五職等或薦任第六職等至第七職等	38	35	9	26	-	-	8	7	6	6
佐助理員	委任第四職等至第五職等	1	1	-	1	-	-	-	-	-	-
技 佐	委任第四職等至第五職等或薦任第六職等	3	1	1	-	-	-	-	-	-	-
辦 事 員	委任第三職等至第五職等	9	8	3	5	-	-	2	2	2	2
書 記 (雇 員)	委任第一職等至第三職等	3	1	-	1	-	-	-	-	-	-
里 幹 事	委任第四職等至第五職等或薦任第六職等	19	19	11	8	-	-	-	-	19	19
其 他	-	-	-	-	-	-	-	-	-	-	-

資料來源：土城區公所人事室。

表2-5 新北市土城區公所編制及現有員額（續）

單位：人

年底別 及 職稱別	社會人文課		經建課		役政災防課		工務課		會計室		人事室		政風室	
	編制	現有	編制	現有	編制	現有	編制	現有	編制	現有	編制	現有	編制	現有
民國100年底	11	10	9	8	10	10	16	14	4	3	3	3	2	2
民國101年底	11	10	11	11	10	10	16	14	4	3	3	3	2	2
民國102年底	13	11	11	10	10	8	16	16	4	4	3	3	2	2
民國103年底	13	12	10	9	10	9	16	13	4	3	3	3	2	2
民國104年底	13	12	10	7	10	8	16	11	4	4	3	3	2	1
民國105年底	14	12	10	8	10	8	16	14	4	3	3	3	2	2
民國106年底	14	14	10	8	10	9	16	14	4	4	3	3	2	2
民國107年底	14	13	10	8	10	9	16	11	4	2	3	3	2	2
民國108年底	14	14	10	9	10	9	16	15	4	4	3	3	2	2
民國109年底	14	14	10	10	10	10	16	15	4	4	3	3	2	2
民國110年底	14	12	10	8	10	9	16	14	4	3	3	3	2	1
民國111年底	14	14	10	10	10	10	16	14	4	4	3	3	2	2
民國112年底	14	13	10	9	10	9	16	10	4	4	3	3	2	2
民國113年底	14	12	10	5	10	10	16	11	4	3	3	3	2	2
區長	-	-	-	-	-	-	-	-	-	-	-	-	-	-
副區長	-	-	-	-	-	-	-	-	-	-	-	-	-	-
主任秘書	-	-	-	-	-	-	-	-	-	-	-	-	-	-
調解會秘書	-	-	-	-	-	-	-	-	-	-	-	-	-	-
秘書	-	-	-	-	-	-	-	-	-	-	-	-	-	-
視導	-	-	-	-	-	-	-	-	-	-	-	-	-	-
課長 (室主任)	1	1	1	1	1	1	1	1	1	1	1	1	1	1
技士	-	-	5	2	-	-	11	7	-	-	-	-	-	-
課員	9	8	1	-	7	7	2	2	2	2	2	2	1	1
佐助理員	-	-	1	1	-	-	-	-	-	-	-	-	-	-
技佐	-	-	1	-	-	-	2	1	-	-	-	-	-	-
辦事員	3	3	1	1	1	1	-	-	-	-	-	-	-	-
書記 (雇員)	1	-	-	-	1	1	-	-	1	-	-	-	-	-
里幹事	-	-	-	-	-	-	-	-	-	-	-	-	-	-
其他	-	-	-	-	-	-	-	-	-	-	-	-	-	-

資料來源：土城區公所人事室。

表2-6 新北市土城區公所經費預算數額—按工作計畫別分

單位：元、%

年度別 及	本年度預算數	上年度		本年度與上年度預算比較	
		預算數	決算數	增減數	增減率
民國100年度	287,479,797	2,050,829,000	1,847,545,874	-1,763,349,203	-85.98
民國101年度	648,016,100	287,479,797	267,074,276	360,536,303	125
民國102年度	452,095,126	648,815,664	501,306,037	-196,720,538	-30.32
民國103年度	578,242,000	452,095,126	425,686,726	126,146,874	27.90
民國104年度	424,421,217	578,242,000	550,033,358	-153,820,783	-26.60
民國105年度	412,475,740	424,421,217	393,227,787	-11,945,477	-2.81
民國106年度	418,708,000	412,475,740	386,141,447	6,232,260	1.51
民國107年度	425,772,000	418,708,000	401,183,032	7,064,000	1.69
民國108年度	468,894,000	425,772,000	415,306,266	43,122,000	10.13
民國109年度	447,920,000	468,894,000	456,913,476	-20,974,000	-4.47
民國110年度	478,147,000	447,920,000	437,096,463	30,227,000	6.75
民國111年度	466,838,000	478,147,000	452,966,695	-11,309,000	-2.37
民國112年度	468,179,000	466,838,000	453,914,310	1,341,000	0.29
<b>民國113年度</b>	<b>502,042,575</b>	<b>468,179,000</b>	<b>461,626,048</b>	<b>33,763,575</b>	<b>7.21</b>
一般行政	102,657,000	98,631,000	98,255,303	4,026,000	4.08
人員維持費	101,128,000	97,238,000	97,104,115	3,890,000	4.00
基本行政工作維持費	1,529,000	1,393,000	1,151,188	136,000	9.76
區政業務	398,785,575	369,048,000	363,370,745	29,737,575	8.06
業務管理	50,613,545	49,031,000	47,886,112	1,582,545	3.23
民政業務	135,213,652	134,868,000	132,613,474	345,652	0.26
役政及防災業務	1,377,000	1,377,000	1,194,083	-	-
農漁業務	601,463	711,000	340,404	-109,537	-15.41
水利業務	5,615,000	5,615,000	5,441,632	-	-
交通業務	3,500,000	3,500,000	3,290,086	-	-
觀光經濟	2,447,537	2,873,000	2,359,616	-425,463	-15
社會文化	19,410,000	19,348,000	18,741,044	62,000	0.32
道路及公園業務	23,803,455	23,675,000	22,477,131	128,455	0.54
區政建設	156,203,923	128,050,000	129,027,163	28,153,923	21.99
一般建築及設備	100,000	-	-	100,000	-
建築及設備	100,000	-	-	100,000	-
第一預備金	500,000	500,000	-	-	-
第一預備金	500,000	500,000	-	-	-

資料來源：土城區公所會計室。

表2-7 新北市土城區公所經費預決算數額—按用途別科目分

單位：元、%

年度別 及	本年度預算數	上年度		本年度與上年度預算比較	
		預算數	決算數	增減數	增減率
民國100年度	287,479,797	2,050,829,000	1,847,545,874	-1,763,349,203	-85.98
民國101年度	648,016,100	287,479,797	267,074,276	360,536,303	125.41
民國102年度	452,095,126	648,815,664	501,306,037	-196,720,538	-30.32
民國103年度	578,242,000	452,095,126	425,686,726	126,146,874	27.90
民國104年度	424,421,217	578,242,000	550,033,358	-153,820,783	-26.60
民國105年度	412,475,740	424,421,217	393,227,787	-11,945,477	-2.81
民國106年度	418,708,000	412,475,740	386,141,447	6,232,260	1.51
民國107年度	425,772,000	418,708,000	401,183,032	7,064,000	1.69
民國108年度	468,894,000	425,772,000	415,306,266	43,122,000	10.13
民國109年度	447,920,000	468,894,000	456,913,476	-20,974,000	-4.47
民國110年度	478,147,000	447,920,000	437,096,463	30,227,000	6.75
民國111年度	466,838,000	478,147,000	452,966,695	-11,309,000	-2.37
民國112年度	468,179,000	466,838,000	453,914,310	1,341,000	0.29
<b>民國113年度</b>	<b>502,042,575</b>	<b>468,179,000</b>	<b>461,626,048</b>	<b>33,863,575</b>	<b>7.23</b>
人 事 費	101,128,000	97,238,000	97,104,115	3,890,000	4.00
業 務 費	218,323,652	216,578,000	210,469,590	1,745,652	0.81
獎補助及損失 (經常門)	25,787,000	25,813,000	25,025,180	-26,000	-0.10
債 務 費	-	-	-	-	-
預 備 金	500,000	500,000	-	-	-
設 備 及 投 資	156,303,923	128,050,000	129,027,163	28,253,923	22.06
獎補助及損失 (資本門)	-	-	-	-	-

資料來源：土城區公所會計室。

表2-8 新北市土城區調解業務概況

## 1. 辦理調解業務概況

單位：件

年底別	總計	民事結案件數							
		合計	債權 債務	物權	親屬	繼承	商事	營建工程	其他
民國100年底	2,593	401	330	49	10	1	3	2	6
民國101年底	2,632	389	366	5	13	-	4	-	1
民國102年底	2,456	273	168	26	5	3	6	-	65
民國103年底	1,917	329	267	10	8	-	17	17	10
民國104年底	1,717	309	76	30	3	-	31	7	162
民國105年底	1,664	356	38	49	4	-	23	4	238
民國106年底	1,399	235	30	23	8	-	21	3	150
民國107年底	1,410	260	34	26	3	-	19	1	177
民國108年底	1,307	240	30	20	-	-	14	2	174
民國109年底	1,329	276	34	32	1	-	24	6	179
民國110年底	1,025	184	41	30	-	1	11	-	101
民國111年底	1,322	387	201	45	3	2	13	2	121
民國112年底	1,292	387	266	22	1	2	19	2	81
民國113年底	1,185	384	245	25	1	1	13	2	97

## 2. 辦理調解方式概況

單位：件、%

年底別	調解方式							
	合計				委員集體開會調解			
	計	成立	成立比率	不成立	計	成立	成立比率	不成立
民國100年底	2,593	1,839	70.92	754	-	-	-	-
民國101年底	2,632	1,830	69.53	802	-	-	-	-
民國102年底	2,456	1,721	70.07	735	-	-	-	-
民國103年底	1,917	1,305	68.08	612	-	-	-	-
民國104年底	1,717	1,062	61.85	655	-	-	-	-
民國105年底	1,664	993	59.68	671	-	-	-	-
民國106年底	1,399	1,020	72.91	379	-	-	-	-
民國107年底	1,410	1,075	76.24	335	-	-	-	-
民國108年底	1,307	1,022	78.19	285	-	-	-	-
民國109年底	1,329	1,011	76.07	318	-	-	-	-
民國110年底	1,025	768	74.93	257	-	-	-	-
民國111年底	1,322	1,047	79.20	275	-	-	-	-
民國112年底	1,292	1,031	79.80	261	-	-	-	-
民國113年底	1,185	955	80.59	230	-	-	-	-

資料來源：依據本公所民政課辦理調解業務概況資料編製。

表2-8 新北市土城區調解業務概況（續）

## 1. 辦理調解業務概況

單位：件

年底別	刑事結案件數								正在調解 中未結案 件數
	合計	妨害風化	妨害婚姻 及家庭	傷害	毀棄損壞	妨害自由名 譽信用及秘 密	竊盜及 侵佔詐欺	其他	
民國100年底	2,192	8	30	1,573		25	100	456	-
民國101年底	2,243	-	6	2,163		25	42	7	-
民國102年底	2,183	-	3	2,083		32	47	18	-
民國103年底	1,588	-	2	1,455		18	102	11	-
民國104年底	1,408	-	-	1,366		23	-	19	-
民國105年底	1,308	1	4	1,240		36	-	27	-
民國106年底	1,164	1	5	1,095	22	29	-	12	-
民國107年底	1,150	3	3	1,087	22	23	1	11	28
民國108年底	1,067	4	2	1,012	20	21	1	7	141
民國109年底	1,053	6	4	996	8	27	2	10	-
民國110年底	841	4	-	812	2	18	-	5	27
民國111年底	935	7	1	893	10	20	1	3	30
民國112年底	899	2	-	857	22	13	2	3	27
民國113年底	801	2	-	786	4	8	-	1	30

## 2. 辦理調解方式概況

單位：件、%

年底別	調解方式				協同調解			
	委員獨任調解							
	計	成立	成立比率	不成立	計	成立	成立比率	不成立
民國100年底	2,593	1,839	70.92	754	36	29	80.56	7
民國101年底	2,632	1,830	69.53	802	32	32	100.00	-
民國102年底	2,456	1,721	70.07	735	58	58	100.00	-
民國103年底	1,917	1,305	68.08	612	12	12	100.00	-
民國104年底	1,717	1,062	61.85	655	13	13	100.00	-
民國105年底	1,664	993	59.68	671	-	-	-	-
民國106年底	1,399	1,020	72.91	379	10	10	-	-
民國107年底	1,410	1,075	76.24	335	3	3	100.00	-
民國108年底	1,307	1,022	78.19	285	11	11	100.00	-
民國109年底	1,329	1,011	76.07	318	14	14	100.00	-
民國110年底	1,025	768	74.93	257	10	10	100.00	-
民國111年底	1,322	1,047	79.2	275	8	8	100.00	-
民國112年底	1,292	1,031	79.8	261	5	5	100.00	-
民國113年底	1,185	955	80.59	230	3	3	100.00	-

資料來源：依據本公所民政課辦理調解業務概況資料編製。

參、民政



表3-1 新北市土城區里長選舉概況

單位：人、票、%

年別 及里別	選舉日期	選舉人數	投票數	投票率 (投票數/選舉 人數)×100%	當 選 人			
					姓 名	年 齡	性 別	就職日期
民國100年	無	-	-	-	-	-	-	-
民國101年	無	-	-	-	-	-	-	-
民國102年	無	-	-	-	-	-	-	-
民國103年	103. 11. 29	187, 375	113, 485	60. 57	(共47人)	53. 47	男：41人、女：6人	103. 12. 25
民國104年	無	-	-	-	-	-	-	-
民國105年	無	-	-	-	-	-	-	-
民國106年	無	-	-	-	-	-	-	-
民國107年	107. 11. 24	192, 223	120, 345	62. 61	(共47人)	56. 21	男：36人、女：11人	107. 12. 25
民國108年	無	-	-	-	-	-	-	-
民國109年	無	-	-	-	-	-	-	-
民國110年	無	-	-	-	-	-	-	-
民國111年	111. 11. 26	195 595	106 849	54. 63	(共47人)	60. 02	男：34人、女：13人	111. 12. 25
民國112年	無	-	-	-	-	-	-	-
民國113年	無	-	-	-	-	-	-	-

資料來源：土城區公所民政課。

表3-1 新北市土城區里長選舉概況(續)

單位：人、票、%

年別 及里別	選舉日期	選舉人數	投票數	投票率 (投票數/選舉 人數)×100%	當 選 人			
					姓 名	年 齡	性 別	就職日期

資料來源：土城區公所民政課。

表3-2 新北市土城區鄰長遴聘概況

單位：鄰、人

年別 及里別	里內現有 鄰數	年底鄰長人數			未遴聘 鄰數	本年異動(解遴聘)鄰長人數		
		合計	男	女		合計	男	女
民國100年	1,236	1,224	840	384	12	35	21	14
民國101年	1,236	1,221	560	661	15	1	-	1
民國102年	1,236	1,220	561	659	16	26	9	17
民國103年	1,236	1,211	547	664	25	229	89	140
民國104年	1,236	1,211	547	664	25	229	89	140
民國105年	1,236	1,209	537	672	27	12	4	8
民國106年	1,236	1,209	525	684	27	27	15	12
民國107年	1,236	1,156	516	640	80	80	38	42
民國108年	1,236	1,209	503	706	27	25	11	14
民國109年	1,236	1,209	513	696	27	43	22	21
民國110年	1,236	1,209	517	692	27	28	12	16
民國111年	1,236	1,197	501	696	39	112	58	54
民國112年	1,236	1,195	488	707	41	109	55	54
<b>民國113年</b>	<b>1,236</b>	<b>1,201</b>	<b>495</b>	<b>706</b>	<b>35</b>	<b>94</b>	<b>48</b>	<b>46</b>
土城里	19	19	12	7	-	4	3	1
大安里	25	22	12	10	3	-	-	
中正里	18	18	6	12	-	-	-	
日和里	31	26	11	15	5	7	4	3
日新里	27	27	12	15	-	9	6	3
平和里	34	34	12	22	-	2	-	2
永富里	27	27	10	17	-	4	2	2
永寧里	37	36	8	28	1	4	2	2
永豐里	27	27	6	21	-	-	-	-
安和里	28	28	4	24	-	-	-	-
廷寮里	23	23	8	15	-	-	-	-
沛陵里	21	20	7	13	1	2	-	2
延吉里	22	22	11	11	-	4	1	3
延和里	32	32	16	16	-	6	5	1
延祿里	21	21	9	12	-	-	-	-
延壽里	27	27	12	15	-	-	-	-
明德里	30	24	13	11	6	-	-	-
金城里	26	26	12	14	-	4	1	3
長風里	14	14	1	13	-	-	-	-
青山里	18	18	7	11	-	3	1	2
青雲里	21	18	8	10	3	-	-	-
柑林里	21	18	8	10	3	9	7	2
員仁里	33	33	18	15	-	3	2	1

資料來源：土城區公所民政課。

表3-2 新北市土城區鄰長遴聘概況(續)

單位：鄰、人

年別 及里別	里內現有 鄰數	年底鄰長人數			未遴聘 鄰數	本年異動(解遴聘)鄰長人數		
		合計	男	女		合計	男	女
員林里	34	34	17	17	-	-	-	-
員信里	25	24	14	10	1	-	-	-
員福里	28	28	10	18	-	-	-	-
峯廷里	31	31	15	16	-	-	-	-
祖田里	10	10	2	8	-	-	-	-
埤林里	38	38	13	25	-	-	-	-
埤塘里	17	17	6	11	-	7	1	6
清化里	17	17	11	6	-	-	-	-
清水里	32	32	8	24	-	3	-	3
清和里	28	25	13	12	3	2	1	1
清溪里	53	50	29	21	3	8	6	2
貨饒里	22	22	7	15	-	2	1	1
頂埔里	31	30	9	21	1	-	-	-
頂新里	10	10	2	8	-	2	-	2
頂福里	25	25	19	6	-	2	2	-
復興里	34	34	12	22	-	-	-	-
瑞興里	26	25	9	16	1	1	-	1
裕生里	39	38	21	17	1	2	1	1
廣福里	33	32	17	15	1	-	-	-
廣興里	18	18	6	12	-	2	1	1
樂利里	36	35	9	26	1	2	1	1
學士里	27	26	9	17	1	-	-	-
學成里	18	18	7	11	-	-	-	-
學府里	22	22	7	15	-	-	-	-

資料來源：土城區公所民政課。

表3-3 新北市土城區鄰長異動概況

單位：鄰、人

年、月(底)別	現有鄰數	當月底實有鄰長數	當月底實有鄰長數與現有鄰數不符原因					當月行政區域調整增加鄰數	備註	
			合計	空鄰	遷出未補聘	死亡未補聘	任期屆滿未遴聘			其他
民國100年(底)	1,236	1,224	12	12	-	-	-	-	-	-
民國101年(底)	1,236	1,221	15	-	15	-	-	-	-	-
民國102年(底)	1,236	1,220	16	-	16	-	-	-	-	-
民國103年(底)	1,236	1,221	25	-	25	-	-	-	-	-
民國104年(底)	1,236	1,211	25	-	25	-	-	-	-	-
民國105年(底)	1,236	1,209	27	27	-	-	-	-	-	-
民國106年(底)	1,236	1,209	27	27	-	-	-	-	-	-
民國107年(底)	1,236	1,156	80	27	53	-	-	-	-	-
民國108年(底)	1,236	1,209	27	5	2	2	18	-	-	-
民國109年(底)	1,236	1,209	27	5	2	-	20	-	-	-
民國110年(底)	1,236	1,209	27	5	1	3	18	-	-	-
民國111年(底)	1,236	1,197	39	21	-	1	13	4	-	-
民國112年(底)	1,236	1,195	41	21	4	3	5	8	-	-
<b>民國113年(底)</b>	<b>1,236</b>	<b>1,193</b>	<b>43</b>	<b>13</b>	<b>12</b>	-	-	<b>18</b>	-	-
1月(底)	1,236	1,198	38	13	7	-	-	18	-	-
2月(底)	1,236	1,197	39	13	8	1	-	17	-	-
3月(底)	1,236	1,197	39	13	8	-	-	18	-	-
4月(底)	1,236	1,198	39	13	9	1	-	16	-	-
5月(底)	1,236	1,194	42	13	9	-	-	20	-	-
6月(底)	1,236	1,195	41	13	10	1	-	17	-	-
7月(底)	1,236	1,195	41	13	10	-	-	18	-	-
8月(底)	1,236	1,195	41	13	9	-	-	19	-	-
9月(底)	1,236	1,194	42	13	9	2	-	18	-	-
10月(底)	1,236	1,192	44	13	11	-	-	20	-	-
11月(底)	1,236	1,192	44	13	11	-	-	20	-	-
12月(底)	1,236	1,193	43	13	12	-	-	18	-	-

資料來源：土城區公所民政課。

表3-4 新北市土城區改善市容查報有關案件執行情形

單位：件

年別及 項目別	總 計	道路、 水溝、 下道、 橋樑、 河堤、 防共之 損壞事 項	公園、 綠地、 行道樹 之維護 及修剪 事項	廢棄物 、廢土 、廢水 、溝渠 、下水 、道、 等清理 事項	違規廣 告物事 項	交通號 (標)之 標誌復 除及交 通事項	門牌、 街道巷 弄之維 護事項	路燈、 水電、 瓦斯、 設施之 損壞修 復事項	競選廣 告物事 項	路霸檢 舉通報 事項	其他有 礙市容 及公共 安全事 項
民國100年	1,530	357	209	353	30	48	26	417	1	11	78
民國101年	1,423	347	211	290	27	45	18	411	-	8	66
民國102年	905	152	250	136	35	48	3	153	-	25	103
民國103年	1,325	24	500	50	20	41	2	613	-	25	50
民國104年	948	112	223	151	52	62	6	92	-	30	220
民國105年	539	115	245	42	5	63	-	52	-	2	15
民國106年	588	207	100	61	-	45	-	153	-	4	18
民國107年	848	223	100	78	2	54	1	347	-	-	43
民國108年	824	241	78	73	5	57	-	322	-	-	48
民國109年	821	292	61	105	-	42	-	263	-	-	58
民國110年	803	278	48	96	16	37	6	277	-	3	42
民國111年	772	257	42	72	2	48	3	293	-	-	55
民國112年	693	192	36	81	-	32	5	273	-	-	74
民國113年	665	155	26	65	-	28	5	298	-	-	88
查 報	-	-	-	-	-	-	-	-	-	-	-
收 件	-	-	-	-	-	-	-	-	-	-	-
移 文	-	-	-	-	-	-	-	-	-	-	-
短期計畫	-	-	-	-	-	-	-	-	-	-	-
長期計畫	-	-	-	-	-	-	-	-	-	-	-
無法辦理	-	-	-	-	-	-	-	-	-	-	-
完 工	-	-	-	-	-	-	-	-	-	-	-
查驗未通過	-	-	-	-	-	-	-	-	-	-	-
查驗未執行	-	-	-	-	-	-	-	-	-	-	-
結 案	665	155	26	65	-	28	5	298	-	-	88

資料來源：土城區公所民政課。

表3-5 新北市土城區各級學校及幼兒園一覽表

## 1. 各級學校及幼兒園數

單位：所

年底別 及設立別	總計	大學	專科	高級中等 學校	完全中學	國民中學	國民小學	幼兒園
民國100年底	37	1	-	2	1	2	7	24
民國101年底	55	1	-	2	1	2	7	42
民國102年底	54	1	-	2	1	2	7	41
民國103年底	54	1	-	2	1	2	7	41
民國104年底	81	1	-	3	1	2	6	68
民國105年底	78	1	-	3	1	2	6	65
民國106年底	78	1	-	3	1	2	6	65
民國107年底	78	1	-	3	1	2	6	65
民國108年底	78	1	-	1	3	2	6	65
民國109年底	77	1	-	1	3	2	6	64
民國110年底	76	1	-	1	3	2	6	63
民國111年底	74	1	-	1	3	2	6	61
民國112年底	74	1	-	1	3	2	6	61
民國113年底	81	1	-	4	3	2	6	65
國立	-	-	-	-	-	-	-	-
市立	21	-	-	2	1	2	6	10
私立	60	1	-	2	2	-	-	55

資料來源：土城區公所民政課。

表3-5 新北市土城區各級學校及幼兒園一覽表（續1）

2. 各級學校  
中華民國113年底

學校名稱	現任校長	所在里	地 址
新北市土城區土城國民小學	謝芳儒	埤塘里	新北市土城區興城路17號
新北市土城區安和國民小學	廖文志	延壽里	新北市土城區延和路23號
新北市土城區廣福國民小學	張美鳳	廣福里	新北市土城區學府路一段127號
新北市土城區樂利國民小學	張宗義	日新里	新北市土城區裕生路65號
新北市土城區清水國民小學	吳瑞文	清溪里	新北市土城區金城路2段356號
新北市土城區頂埔國民小學	方慶林	頂福里	新北市土城區中央路4段205號
新北市私立裕德實驗高級中學	李慶宗	日和里	新北市土城區擺接堡路1號
新北市立中正國民中學	王如杏	青雲里	新北市土城區金城路2段247號
新北市立土城國民中學	徐淑芬	永寧里	新北市土城區永寧路18號
新北市立清水高級中學	賴來展	清水里	新北市土城區明德路一段72號
新北市立新北高級工業職業學校	林清南	學府里	新北市土城區學府路一段241號
新北市中華高級中學	黃文煜	員仁里	新北市土城區城林路2號
德霖技術學院	段葉芳	清化里	新北市土城區青雲路380巷1號

資料來源：土城區公所民政課。

表3-5 新北市土城區各級學校及幼兒園一覽表（續2）

## 3. 幼兒園

中華民國113年底

幼兒園名稱	所在里	地 址
新北市土城區土城國民小學附設幼兒園	埤塘里	新北市土城區埤塘里12鄰興城路17號
新北市土城區安和國民小學附設幼兒園	安和里	新北市土城區安和里16鄰延和路23號
新北市土城區清水國民小學附設幼兒園	清溪里	新北市土城區清溪里36鄰金城路二段356號
新北市土城區頂埔國民小學附設幼兒園	頂福里	新北市土城區頂福里20鄰中央路四段205號
新北市土城區廣福國民小學附設幼兒園	廣福里	新北市土城區廣福里18鄰學府路一段127號
新北市土城區樂利國民小學附設幼兒園	日新里	新北市土城區日新里11鄰裕生路65號
新北市立土城幼兒園	中正里	新北市土城區中正里16鄰裕民路193之1號
新北市立土城幼兒園大頂埔分班	頂福里	新北市土城區頂福里17鄰中州路28巷30號3樓
新北市立土城幼兒園清水分班	清和里	新北市土城區清和里1鄰青雲路368號2、3樓
新北市立土城國民中學附設幼兒園	永寧里	新北市土城區永寧里4鄰永寧路18號
新北市中正非營利幼兒園(委託財團法人三之三生命教育基金會辦理)	青雲里	新北市土城區青雲里10鄰金城路二段247號1、2樓
新北市私立土城名仁幼兒園	峰廷里	新北市土城區峰廷里8鄰延吉街217巷9弄3號
新北市私立土城育全幼兒園	廣興里	新北市土城區廣興里7鄰學府路1段98巷32號、32-1號1樓、2樓、3樓
新北市私立土農幼兒園	大安里	新北市土城區大安里7鄰永和街23號1樓、2樓
新北市私立丹妮爾幼兒園	日和里	新北市土城區日和里21鄰中央路一段285、287號
新北市私立天翔幼兒園	埤林里	新北市土城區埤林里4鄰學享街47號、49號1、2樓
新北市私立日恩幼兒園	延祿里	新北市土城區延祿里21鄰延和路185號1、2樓
新北市私立北極星幼兒園	貨饒里	新北市土城區貨饒里10鄰學成路165號1樓、167號1樓、169號1~2樓、171號2樓
新北市私立幼強幼兒園	延吉里	新北市土城區延吉里17鄰延吉街78巷1弄2、4、6、8、10號
新北市私立永昇幼兒園	永豐里	新北市土城區永豐里7鄰清水路214號、216號各1、2、3樓
新北市私立立仁幼兒園	裕生里	新北市土城區裕生里37鄰樂利街5號1、2樓
新北市私立立新幼兒園	員林里	新北市土城區員林里26鄰中央路2段149巷10弄2號1樓、4號1樓
新北市私立休士頓幼兒園	青山里	新北市土城區青山里2鄰明德路一段74號1.2.3樓
新北市私立全球幼兒園	延和里	新北市土城區延和里26鄰立德路135巷2-1號、2-2號1、2樓
新北市私立吉恩幼兒園	員仁里	新北市土城區員仁里2鄰中央路二段392之1號1、2樓
新北市私立名亮幼兒園	柑林里	新北市土城區柑林里1鄰金城路2段260號2樓
新北市私立安佳幼兒園	瑞興里	新北市土城區瑞興里10鄰廣明街74、76號
新北市私立安和幼兒園	平和里	新北市土城區平和里18鄰延和路105巷1弄4號1樓、6號1樓
新北市私立有一天幼兒園	廣興里	新北市土城區廣興里12鄰廣福街2號1~3樓
新北市私立米亞藝術幼兒園	員林里	新北市土城區員林里30鄰員林街16號、16之1號1樓
新北市私立彤恩幼兒園	延和里	新北市土城區延和里9鄰金城路3段19號1、2樓
新北市私立京揚幼兒園	峰廷里	新北市土城區峰廷里19鄰金城路三段152號1、2樓
新北市私立佳學幼兒園	員林里	新北市土城區員林里2鄰學士路413號1、2、3樓
新北市私立奇士華幼兒園	清水里	新北市土城區清水里27鄰青仁路31號1樓
新北市私立延吉幼兒園	廷察里	新北市土城區廷察里18鄰延吉街253巷14號、16號1樓
新北市私立征洋幼兒園	清水里	新北市土城區清水里16鄰仁愛路16巷3弄7、7-1、9、9-1號
新北市私立欣和幼兒園	廷察里	新北市土城區廷察里19鄰延吉街253巷18弄3號1.2樓
新北市私立肯恩土城幼兒園	學士里	新北市土城區學士里5鄰學士路12巷16號1樓及18號1、2樓
新北市私立金城幼兒園	延壽里	新北市土城區延壽里14鄰延和路180號1、2樓

資料來源：土城區公所民政課。

表3-5 新北市土城區各級學校及幼兒園一覽表（續完）

## 3. 幼兒園

中華民國113年底

幼兒園名稱	所在里	地 址
新北市私立茁壯園幼兒園	員福里	新北市土城區員福里17鄰福祥街42巷9號、11號
新北市私立高登幼兒園	永寧里	新北市土城區永寧里9鄰中央路3段279號1、2、3樓
新北市私立培幼幼兒園	員林里	新北市土城區員林里34鄰中央路二段61巷48號、61巷44弄3號1樓、61巷50弄2號及4號1樓
新北市私立常春藤幼兒園	清水里	新北市土城區清水里19鄰青仁路1號
新北市私立頂埔幼兒園	頂福里	新北市土城區頂福里17鄰中州路24巷5號1、2樓
新北市私立凱樂幼兒園	永寧里	新北市土城區永寧里31鄰中央路三段189號2樓
新北市私立森林幼兒園	廣福里	新北市土城區廣福里17鄰學府路一段115巷13號1~2樓
新北市私立華德幼兒園	員林里	新北市土城區員林里16鄰員林街59號1、2樓
新北市私立詠樂幼兒園	延和里	新北市土城區延和里13鄰延和路19號1樓、2樓
新北市私立愛妮爾國際幼兒園	大安里	新北市土城區大安里4鄰中央路3段99號
新北市私立愛迪爾國際幼兒園	柑林里	新北市土城區柑林里17鄰青福街235號
新北市私立慈園幼兒園	樂利里	新北市土城區樂利里32鄰學府路一段270巷4號
新北市私立慈霖幼兒園	學士里	新北市土城區學士里17鄰金城路二段211號1、2樓
新北市私立新華園幼兒園	清溪里	新北市土城區清溪里35鄰清水路267號1~2樓
新北市私立裕民幼兒園	日新里	新北市土城區日新里5鄰中央路一段223號1、2、3樓
新北市私立裕德幼兒園	裕生里	新北市土城區裕生里8鄰中華路一段46-1、46-2號1至3樓
新北市私立裕德藝術幼兒園	裕生里	新北市土城區裕生里8鄰中華路一段46號1、2、3樓
新北市私立嘉府幼兒園	學府里	新北市土城區學府里19鄰學府路1段155巷2號2樓、157號2樓
新北市私立維多莉爾幼兒園	金城里	新北市土城區金城里10鄰金城路三段64號1、2樓
新北市私立維多莉爾南天母幼兒園	大安里	新北市土城區大安里15鄰南天母路111巷10之1號1樓
新北市私立維妮爾國際幼兒園	明德里	新北市土城區明德里7鄰莊園街167、169號1樓
新北市私立廣福幼兒園	廣福里	新北市土城區廣福里32鄰學府路一段5號1~2樓、5-2號2樓
新北市私立樹德幼兒園	樂利里	新北市土城區樂利里36鄰裕民路114巷25、27、31號2樓
新北市明德非營利幼兒園（委託社團法人中華幼兒創造思考教育學會辦理）	柑林里	新北市土城區柑林里19鄰學士路153號
新北市海工非營利幼兒園（委託社團法人新北市幼兒成長協會辦理）	學府里	新北市土城區學府里9鄰學府路一段241號1、2樓
新北市清水高中非營利幼兒園（委託財團法人台北市中華基督教青年會辦理）	永富里	新北市土城區永富里23鄰明德路1段72號

資料來源：土城區公所民政課。

表3-6 新北市土城區體育活動概況

單位：次、隊、人、%

年別及 活動名稱	本 年			上 年			本年較上年參 加人數增減率
	次數	參加隊數	參加人數	次數	參加隊數	參加人數	
民國100年	2	3	7,739	2	12	8,021	-3.52
民國101年	-	-	9,000	1	1	8,199	9.77
民國102年	1	12	3,000	1	(未分隊)	2,800	7.14
民國103年	2	1	7,037	1	12	3,000	134.57
民國104年	1	(未分隊)	4,100	1	(未分隊)	7,000	-41.43
民國105年	1	(未分隊)	2,220	1	(未分隊)	4,100	-45.85
民國106年	2	(未分隊)	5,544	1	(未分隊)	2,220	149.73
民國107年	2	(未分隊)	4,050	2	(未分隊)	5,544	-26.95
民國108年	2	(未分隊)	4,550	2	(未分隊)	4,050	12.35
民國109年	-	-	-	2	-	4,550	-100.00
民國110年	-	-	-	-	-	-	-
民國111年	1	3	1,700	-	-	-	100.00
民國112年	1	3	1,900	1	3	1,700	11.76
<b>民國113年</b>	<b>1</b>	<b>3</b>	<b>1,950</b>	<b>1</b>	<b>3</b>	<b>1,900</b>	<b>0.03</b>
2024新北市土城 桐花祭路跑賽	1	3	1,950	1	3	1,900	0.03

資料來源：依據本區公所民政課所報資料彙編。

表3-7 新北市土城區維護市容會報決議案件辦理情形

單位：件

年底別及 市容項目別	總 計	A級 已依案執行完成	B級 正依案執行	C級 計畫執行	D級 無法執行
民國100年底	174	174	-	-	-
民國101年底	386	386	-	-	-
民國102年底	352	352	-	-	-
民國103年底	316	316	-	-	-
民國104年底	151	144	7	-	-
民國105年底	73	67	6	-	-
民國106年底	55	54	1	-	-
民國107年底	35	34	1	-	-
民國108年底	56	55	1	-	-
民國109年底	-	-	-	-	-
民國110年底	57	57	-	-	-
民國111年底	32	32	-	-	-
民國112年底	25	25	-	-	-
<b>民國113年底</b>	<b>11</b>	<b>11</b>	<b>-</b>	<b>-</b>	<b>-</b>
區內違建屢拆屢建之查察處理事項	-	-	-	-	-
區內環境衛生之整理及公共衛生之改進事項	-	-	-	-	-
區內違章攤販之取締事項	3	3	-	-	-
區內市場管理及清潔事項	-	-	-	-	-
區內路燈、花木及綠地之維護事項	1	1	-	-	-
區內交通設施(標誌、標線、號誌及單行道等)之建議事項	2	2	-	-	-
區內街弄巷道及側溝之整修維護及建議事項	2	2	-	-	-
查報改善市容及增進市民福祉，內容牽涉本區有關單位急待處理事項	-	-	-	-	-
其他有關區內維護市容事項	3	3	-	-	-

資料來源：土城區公所民政課。

# 肆、社會



表4-1 新北市土城區推行社區發展工作概況

## 1. 歷年推行社區發展工作概況

單位：個、戶、人

年(底)別	社區發展協會數	社區戶數	社區人口數	理監事人數											
				合計			理事長			理事 (不含理事長)			監事		
				計	男	女	計	男	女	計	男	女	計	男	女
民國100年(底)	35	83,205	239,983	683	425	258	35	29	6	477	279	198	171	117	54
民國101年(底)	35	84,453	239,717	683	425	258	35	29	6	477	279	198	171	117	54
民國102年(底)	35	85,009	239,258	681	424	257	35	28	7	475	283	192	171	113	58
民國103年(底)	35	85,548	243,304	681	425	256	35	29	6	475	283	192	171	113	58
民國104年(底)	35	85,948	238,588	684	434	250	35	26	9	478	296	182	171	112	59
民國105年(底)	35	86,446	238,468	684	416	268	35	25	10	478	283	195	171	108	63
民國106年(底)	35	86,953	238,067	684	415	269	35	27	8	478	278	200	171	110	61
民國107年(底)	35	87,236	236,965	684	411	273	35	27	8	478	279	199	171	106	65
民國108年(底)	35	88,194	237,564	682	412	270	34	28	6	478	279	199	170	105	65
民國109年(底)	35	89,412	238,165	682	403	279	34	28	6	478	273	205	170	103	67
民國110年(底)	35	90,588	237,484	682	401	281	34	27	7	478	268	210	170	106	64
民國111年(底)	35	92,223	237,538	673	393	280	34	27	7	471	267	204	168	99	69
民國112年(底)	35	94,393	240,828	665	382	283	35	25	10	464	260	204	166	97	69
民國113年(底)	35	97,113	241,224	651	376	275	35	26	9	454	256	198	162	94	68

資料來源：依據本公所轄內已成立社區發展協會所報工作概況資料審核彙編。

表4-1 新北市土城區推行社區發展工作概況（續1）

## 1. 歷年推行社區發展工作概況

單位：人、個、元、幢

年(底)別	社區發展協會會員數			設置 社區 生產 建設 基金	實際使用經費			社區活動中心			
	合計	男	女		合計	政府 補助款	社區 自籌款	合計	原建 (未 作修 擴建)	新建	修擴 建
民國100年(底)	6,462	3,362	3,100	9	5,673,500	3,338,012	2,335,488	-	-	-	-
民國101年(底)	6,127	3,052	3,075	9	8,787,375	7,124,800	1,662,575	-	-	-	-
民國102年(底)	5,933	2,966	2,967	9	8,571,100	6,420,195	2,150,905	-	-	-	-
民國103年(底)	5,736	2,801	2,935	9	17,035,000	12,744,000	4,291,000	-	-	-	-
民國104年(底)	5,718	2,895	2,823	9	8,682,132	5,790,135	2,891,997	-	-	-	-
民國105年(底)	5,692	2,881	2,811	9	10,067,526	6,542,746	3,524,780	-	-	-	-
民國106年(底)	5,751	2,885	2,866	9	9,326,346	6,103,250	3,223,096	-	-	-	-
民國107年(底)	5,794	2,904	2,890	9	9,244,958	6,134,832	3,110,126	-	-	-	-
民國108年(底)	5,794	2,904	2,890	9	6,562,062	5,551,608	1,010,454	-	-	-	-
民國109年(底)	5,717	2,857	2,860	9	5,557,397	4,932,018	625,379	-	-	-	-
民國110年(底)	5,308	2,422	2,886	9	4,907,454	3,233,613	1,673,841	-	-	-	-
民國111年(底)	5,217	2,380	2,837	9	5,830,786	4,956,221	874,565	-	-	-	-
民國112年(底)	5,219	2,297	2,922	9	7,720,894	5,621,651	2,099,243	-	-	-	-
民國113年(底)	5,308	2,308	3,000	9	10,125,425	7,634,290	2,491,135	-	-	-	-

資料來源：依據本公所轄內已成立社區發展協會所報工作概況資料審核彙編。

表4-1 新北市土城區推行社區發展工作概況（續2）

## 1. 歷年推行社區發展工作概況

單位：人次、處、班、隊、人、期、受益人次

年(底)別	社區發展工作項目														
	教育訓練		社區內部組織							辦理 社區 照顧 關懷 據點	社區 圖書 室	社區 刊物	服務成果		
	辦理 社區 幹部 訓練	辦理社 區觀 摩	社區 長壽 俱樂部	社區 成長 教室	社區 守望 相助 隊	社區 民俗 藝文 康樂 班隊	社區志願服務						福利服 務或活 動	其他 服務	
							團 隊	志工數							
						合 計		男	女						
民國100年(底)	2,290	2,260	2	2	-	-	9	168	40	128	5	2	2	-	-
民國101年(底)	60	2,277	-	21	-	-	9	130	28	102	5	1	1	-	1,248
民國102年(底)	-	3,633	3	9	-	-	9	188	44	144	5	1	2	-	-
民國103年(底)	-	3,022	3	9	-	-	10	188	44	144	5	1	2	-	-
民國104年(底)	-	2,815	4	43	-	1	10	214	68	146	5	-	2	4,037	955
民國105年(底)	-	2,715	4	49	-	1	6	198	62	136	6	-	2	4,997	955
民國106年(底)	-	2,807	4	44	-	-	9	263	77	186	6	-	2	12,250	995
民國107年(底)	-	2,807	4	57	-	-	11	304	92	212	6	-	8	22,560	860
民國108年(底)	-	-	6	80	28	-	12	323	99	224	7	-	8	46,673	2,470
民國109年(底)	-	40	28	57	34	-	12	323	105	218	10	-	6	39,664	290
民國110年(底)	-	-	4	32	36	-	12	386	115	271	7	-	6	21,692	1,440
民國111年(底)	-	-	4	52	36	-	12	372	108	264	7	-	6	64,294	3,090
民國112年(底)	-	-	6	66	36	-	12	388	117	271	7	-	6	101,346	1,500
民國113年(底)	176	3,140	6	131	38	1	14	409	124	285	7	-	6	103,882	3,700

資料來源：依據本公所轄內已成立社區發展協會所報工作概況資料審核彙編。

表4-1 新北市土城區推行社區發展工作概況 (續3)

## 2. 民國113年(底)境內各協會推行社區發展工作概況

單位：個、戶、人

協會名稱 (里別)	社區 戶數	社區 人口數	理監事人數											
			合計			理事長			理事 (不含理事長)			監事		
			計	男	女	計	男	女	計	男	女	計	男	女
媽祖田社區發展協會(祖田里)	629	1,685	20	16	4	1	-	1	14	13	1	5	3	2
頂福社區發展協會(頂福里)	2,282	5,782	19	9	10	1	1	-	14	6	8	4	2	2
頂埔社區發展協會(頂埔里)	2,161	5,226	20	15	5	1	1	-	14	10	4	5	4	1
沛陵社區發展協會(沛陵里)	2,073	5,047	20	8	12	1	1	-	14	5	9	5	2	3
永寧社區發展協會(永寧里)	3,400	8,859	20	12	8	1	-	1	14	8	6	5	4	1
大安社區發展協會(大安里)	2,394	5,632	20	19	1	1	1	-	14	14	-	5	4	1
土城社區發展協會(土城里)	954	2,253	19	8	11	1	1	-	13	5	8	5	2	3
員仁社區發展協會(員仁里)	2,221	5,879	20	9	11	1	1	-	14	5	9	5	3	2
埤塘社區發展協會(埤塘里)	3,046	5,436	20	14	6	1	1	-	14	9	5	5	4	1
長風社區發展協會(長風里)	834	2,073	14	7	7	1	-	1	10	5	5	3	2	1
日和社區發展協會(日和里)	3,720	8,839	20	4	16	1	-	1	14	3	11	5	1	4
瑞德社區發展協會(瑞興里、復興里)	2,983	7,371	12	9	3	1	1	-	8	5	3	3	3	-
柑林社區發展協會(柑林里、學士里、中正里、明德里)	8,689	20,099	20	16	4	1	1	-	14	11	3	5	4	1
日新社區發展協會(日新里)	1,762	4,614	12	6	6	1	1	-	8	3	5	3	2	1
貨饒社區發展協會(貨饒里)	2,149	5,016	20	13	7	1	1	-	14	10	4	5	2	3
埤林社區發展協會(埤林里、學成里、廣興里)	5,793	14,956	20	10	10	1	1	-	14	8	6	5	1	4
雲溪社區發展協會(青雲里、清溪里)	4,397	10,764	20	15	5	1	1	-	14	9	5	5	5	-
平和社區發展協會(平和里)	2,520	6,943	20	8	12	1	-	1	14	6	8	5	2	3
安和社區發展協會(安和里)	2,033	5,270	20	11	9	1	1	-	14	6	8	5	4	1
延壽社區發展協會(延壽里、延祿里)	3,360	8,519	20	11	9	1	1	-	14	6	8	5	4	1
延和社區發展協會(延和里)	2,740	6,813	20	12	8	1	1	-	14	6	8	5	5	-
延吉社區發展協會(延吉里)	1,612	4,215	19	8	11	1	1	-	13	7	6	5	-	5
峯廷社區發展協會(峰廷里)	2,698	7,251	20	16	4	1	1	-	14	11	3	5	4	1

資料來源：依據本公所轄內已成立社區發展協會所報工作概況資料審核彙編。

表4-1 新北市土城區推行社區發展工作概況（續4）

## 2. 民國113年（底）境內各協會推行社區發展工作概況

單位：人、個、元、幢

協會名稱 (里別)	社區發展協會會員數			設置 社區 生產 建設 基金	實際使用經費			社區活動中心			
	合計	男	女		合計	政府 補助款	社區 自籌款	合計	原建 (未 作修 擴建)	新建	修擴 建
媽祖田社區發展協會(祖田里)	168	61	107	-	148,750	15,000	133,750	-	-	-	-
頂福社區發展協會(頂福里)	283	132	151	1	-	-	-	-	-	-	-
頂埔社區發展協會(頂埔里)	152	86	66	1	-	-	-	-	-	-	-
沛陵社區發展協會(沛陵里)	232	93	139	1	594,250	426,250	168,000	-	-	-	-
永寧社區發展協會(永寧里)	185	74	111	1	1,876,000	1,738,500	137,500	-	-	-	-
大安社區發展協會(大安里)	294	138	156	-	-	-	-	-	-	-	-
土城社區發展協會(土城里)	109	39	70	1	80,000	-	80,000	-	-	-	-
員仁社區發展協會(員仁里)	232	78	154	-	291,000	136,000	155,000	-	-	-	-
埤塘社區發展協會(埤塘里)	152	69	83	-	80,000	-	80,000	-	-	-	-
長風社區發展協會(長風里)	115	39	76	1	180,000	-	180,000	-	-	-	-
日和社區發展協會(日和里)	120	55	65	-	247,500	150,000	97,500	-	-	-	-
瑞德社區發展協會(瑞興里、復興里)	194	78	116	-	80,000	-	80,000	-	-	-	-
柑林社區發展協會(柑林里、學士里、中正里、明德里)	75	41	34	-	248,200	150,000	98,200	-	-	-	-
日新社區發展協會(日新里)	67	33	34	-	50,000	-	50,000	-	-	-	-
貨饒社區發展協會(貨饒里)	117	39	78	-	204,050	149,200	54,850	-	-	-	-
埤林社區發展協會(埤林里、學成里、廣興里)	148	62	86	1	577,700	409,200	168,500	-	-	-	-
雲溪社區發展協會(青雲里、清溪里)	110	45	65	-	2,099,500	1,924,500	175,000	-	-	-	-
平和社區發展協會(平和里)	101	35	66	-	808,750	658,200	150,550	-	-	-	-
安和社區發展協會(安和里)	82	30	52	-	50,000	-	50,000	-	-	-	-
延壽社區發展協會(延壽里、延祿里)	131	71	60	-	-	-	-	-	-	-	-
延和社區發展協會(延和里)	120	59	61	-	-	-	-	-	-	-	-
延吉社區發展協會(延吉里)	179	60	119	-	551,000	538,500	12,500	-	-	-	-
峯廷社區發展協會(峰廷里)	246	130	116	-	150,000	-	150,000	-	-	-	-

資料來源：依據本公所轄內已成立社區發展協會所報工作概況資料審核彙編。

表4-1 新北市土城區推行社區發展工作概況（續5）

## 2. 民國113年（底）境內各協會推行社區發展工作概況

單位：人次、處、班、隊、人、期、受益人次

協會名稱 (里別)	社區發展工作項目														
	教育訓練		社區內部組織						辦理 社區 照顧 關懷 據點	社區 圖書 室	社區 刊物	服務成果			
	辦理 社區 幹部 訓練	辦理社 區觀摩	社區 長壽 俱樂部	社區 成長 教室	社區 守望 相助 隊	社區 民俗 藝文 康樂 班隊	社區志願服務					福利服 務或活 動	其他 服務		
							團隊	志工數							
						合計		男	女						
媽祖田社區發展協會(祖田里)	20	160	1	-	-	-	1	25	8	17	-	-	-	769	160
頂福社區發展協會(頂福里)	-	-	-	-	1	-	1	21	7	14	-	-	-	-	-
頂埔社區發展協會(頂埔里)	-	-	-	-	1	-	1	58	18	40	-	-	-	-	-
沛陵社區發展協會(沛陵里)	10	200	1	8	1	-	1	31	10	21	1	-	-	3,900	120
永寧社區發展協會(永寧里)	20	160	-	17	1	-	1	59	21	38	1	-	-	12,800	150
大安社區發展協會(大安里)	-	-	-	-	1	-	-	-	-	-	-	-	-	-	-
土城社區發展協會(土城里)	2	80	-	1	1	-	-	-	-	-	-	-	-	-	160
員仁社區發展協會(員仁里)	2	200	-	6	1	-	1	10	3	7	-	-	-	1,280	160
埤塘社區發展協會(埤塘里)	10	120	-	5	1	-	-	-	-	-	-	-	-	21,120	150
長風社區發展協會(長風里)	2	100	1	2	1	-	-	-	-	-	-	-	-	720	100
日和社區發展協會(日和里)	2	100	-	4	-	-	-	-	-	-	-	-	-	1,260	100
瑞億社區發展協會(瑞興里、復興里)	2	180	-	2	2	-	-	-	-	-	-	-	-	360	150
柑林社區發展協會(柑林里、學士里、中正里、明德里)	2	70	-	5	2	-	-	-	-	-	-	-	-	1,320	70
日新社區發展協會(日新里)	2	60	-	-	1	-	-	-	-	-	-	-	-	780	60
貨饒社區發展協會(貨饒里)	6	110	-	5	1	-	-	-	-	-	-	-	-	1,240	120
埤林社區發展協會(埤林里、學成里、廣興里)	8	120	-	9	3	-	1	11	2	9	-	-	-	7,628	130
雲溪社區發展協會(青雲里、清溪里)	8	80	1	17	2	1	1	22	6	16	1	-	-	24,828	110
平和社區發展協會(平和里)	10	80	1	4	1	-	1	29	8	21	1	-	6	2,308	550
安和社區發展協會(安和里)	2	80	-	1	1	-	-	-	-	-	-	-	-	-	80
延壽社區發展協會(延壽里、延祿里)	-	-	-	-	1	-	-	-	-	-	-	-	-	-	-
延和社區發展協會(延和里)	-	-	-	-	1	-	-	-	-	-	-	-	-	-	-
延吉社區發展協會(延吉里)	20	160	-	15	1	-	1	28	8	20	1	-	-	6,423	180
峯廷社區發展協會(峰廷里)	2	240	-	2	-	-	-	-	-	-	-	-	-	-	150

資料來源：依據本公所轄內已成立社區發展協會所報工作概況資料審核彙編。

表4-1 新北市土城區推行社區發展工作概況（續6）

## 2. 民國113年（底）境內各協會推行社區發展工作概況

單位：個、戶、人

協會名稱 (里別)	社區 戶數	社區 人口數	理監事人數											
			合計			理事長			理事 (不含理事長)			監事		
			計	男	女	計	男	女	計	男	女	計	男	女
延寮社區發展協會 (延寮里、金城里)	4,218	10,912	20	12	8	1	-	1	14	8	6	5	4	1
和化社區發展協會 (清和里、清化里)	3,159	8,034	12	5	7	1	-	1	8	5	3	3	-	3
清水社區發展協會 (清水里、青山里)	4,169	10,987	20	10	10	1	1	-	14	9	5	5	-	5
員信社區發展協會 (員信里)	1,807	4,659	20	12	8	1	-	1	14	9	5	5	3	2
樂利社區發展協會 (樂利里)	1,993	4,901	20	11	9	1	1	-	14	6	8	5	4	1
廣福社區發展協會 (廣福里)	2,092	5,535	20	15	5	1	-	1	14	11	3	5	4	1
員林社區發展協會 (員林里)	4,280	9,561	12	4	8	1	1	-	8	1	7	3	2	1
豐富社區發展協會 (永豐里、永富里)	3,920	10,065	20	13	7	1	1	-	14	10	4	5	2	3
員福社區發展協會 (員福里)	2,141	5,527	20	9	11	1	1	-	14	6	8	5	2	3
學府社區發展協會 (學府里)	1,279	3,528	20	13	7	1	1	-	14	11	3	5	1	4
裕生社區發展協會 (裕生里)	2,241	5,654	12	6	6	1	1	-	8	4	4	3	1	2
頂欣社區發展協會 (頂新里)	1,364	3,319	20	10	10	1	1	-	14	5	9	5	4	1

資料來源：依據本公所轄內已成立社區發展協會所報工作概況資料審核彙編。

表4-1 新北市土城區推行社區發展工作概況（續7）

## 2. 民國113年（底）境內各協會推行社區發展工作概況

單位：人、個、元、幢

協會名稱 (里別)	社區發展協會會員數			設置 社區 生產 建設 基金	實際使用經費			社區活動中心			
	合計	男	女		合計	政府 補助款	社區 自籌款	合計	原建 (未 作修 擴建)	新建	修擴 建
延寮社區發展協會 (延寮里、金城里)	318	168	150	-	-	-	-	-	-	-	-
和化社區發展協會 (清和里、清化里)	106	38	68	-	63,600	50,000	13,600	-	-	-	-
清水社區發展協會 (清水里、青山里)	101	45	56	1	227,500	142,000	85,500	-	-	-	-
員信社區發展協會 (員信里)	137	68	69	-	-	-	-	-	-	-	-
樂利社區發展協會 (樂利里)	109	44	65	-	-	-	-	-	-	-	-
廣福社區發展協會 (廣福里)	163	71	92	1	225,200	115,200	110,000	-	-	-	-
員林社區發展協會 (員林里)	127	65	62	-	-	-	-	-	-	-	-
豐富社區發展協會 (永豐里、永富里)	73	36	37	-	50,000	-	50,000	-	-	-	-
員福社區發展協會 (員福里)	115	61	54	-	-	-	-	-	-	-	-
學府社區發展協會 (學府里)	106	48	58	-	60,000	-	60,000	-	-	-	-
裕生社區發展協會 (裕生里)	174	57	117	-	40,000	32,000	8,000	-	-	-	-
頂欣社區發展協會 (頂新里)	167	60	107	-	1,142,425	999,740	142,685	-	-	-	-

資料來源：依據本公所轄內已成立社區發展協會所報工作概況資料審核彙編。

表4-1 新北市土城區推行社區發展工作概況（續完）

## 2. 民國113年（底）境內各協會推行社區發展工作概況

單位：人次、處、班、隊、人、期、受益人次

協會名稱 (里別)	社區發展工作項目														
	教育訓練		社區內部組織						辦理 社區 照顧 關懷 據點	社區 圖書 室	社區 刊物	服務成果			
	辦理 社區 幹部 訓練	辦理社 區觀 摩	社區 長壽 俱樂部	社區 成長 教室	社區 守望 相助 隊	社區 民俗 藝文 康樂 班隊	社區志願服務					福利服 務或活 動	其他 服務		
							團隊	志工數							
						合計		男	女						
廷寮社區發展協會 (廷寮里、金城里)	-	-	-	-	2	-	-	-	-	-	-	-	-	-	-
和化社區發展協會 (清和里、清化里)	8	100	-	2	2	-	1	26	11	15	-	-	-	900	120
清水社區發展協會 (清水里、青山里)	2	90	-	6	1	-	1	10	2	8	-	-	-	1 280	80
員信社區發展協會 (員信里)	-	-	-	-	1	-	-	-	-	-	-	-	-	-	-
樂利社區發展協會 (樂利里)	-	-	-	-	1	-	-	-	-	-	-	-	-	-	-
廣福社區發展協會 (廣福里)	2	160	-	7	1	-	-	-	-	-	-	-	-	1 200	160
員林社區發展協會 (員林里)	-	-	-	-	-	-	-	-	-	-	-	-	-	-	-
豐富社區發展協會 (永豐里、永富里)	2	70	-	-	2	-	-	-	-	-	-	-	-	-	60
員福社區發展協會 (員福里)	-	-	-	-	1	-	-	-	-	-	-	-	-	-	-
學府社區發展協會 (學府里)	2	100	-	-	1	-	-	-	-	-	-	-	-	160	80
裕生社區發展協會 (裕生里)	10	160	-	3	1	-	1	37	10	27	1	-	-	1 320	180
頂欣社區發展協會 (頂新里)	20	160	1	10	-	-	1	42	10	32	1	-	-	12,286	320

資料來源：依據本公所轄內已成立社區發展協會所報工作概況資料審核彙編。

表4-2 新北市土城區社區發展協會會員人數

單位：人

年底別及 協會名稱	成立時間		所在里	會員		
	年	月		合計	男	女
民國100年底	-	-	-	6,462	3,362	3,100
民國101年底	-	-	-	6,127	3,052	3,075
民國102年底	-	-	-	5,933	2,966	2,967
民國103年底	-	-	-	5,736	2,801	2,935
民國104年底	-	-	-	5,718	2,895	2,823
民國105年底	-	-	-	5,692	2,881	2,811
民國106年底	-	-	-	5,751	2,885	2,866
民國107年底	-	-	-	5,794	2,904	2,890
民國108年底	-	-	-	5,794	2,904	2,890
民國109年底	-	-	-	5,717	2,857	2,860
民國110年底	-	-	-	5,308	2,422	2,886
民國111年底	-	-	-	5,217	2,380	2,837
民國112年底	-	-	-	5,219	2,297	2,922
<b>民國113年底</b>	-	-	-	<b>5,308</b>	<b>2,308</b>	<b>3,000</b>
媽祖田社區發展協會	83	1	祖田里	168	61	107
頂福社區發展協會	81	10	頂福里	283	132	151
頂埔社區發展協會	81	11	頂埔里	152	86	66
沛陵社區發展協會	81	11	沛陵里	232	93	139
永寧社區發展協會	81	12	永寧里	185	74	111
大安社區發展協會	81	10	大安里	294	138	156
土城社區發展協會	82	5	土城里	109	39	70
員仁社區發展協會	81	10	員仁里	232	78	154
瑞德社區發展協會	82	3	瑞興里、復興里	194	78	116
柑林社區發展協會	84	9	柑林里、學士里、中正里、明德里	75	41	34
埤林社區發展協會	82	10	埤林里、學成里、廣興里	148	62	86
雲溪社區發展協會	82	1	青雲里、清溪里	110	45	65
廷寮社區發展協會	81	11	廷寮里、金城里	318	168	150
和化社區發展協會	87	10	清和里、清化里	106	38	68
清水社區發展協會	81	11	清水里、青山里	101	45	56
豐富社區發展協會	95	10	永豐里、永富里	73	36	37

資料來源：依據本區公所社會人文課所報資料彙編。

表4-2 新北市土城區社區發展協會會員人數(續)

單位：人

年底別及 協會名稱	成立時間		所在里	會員		
	年	月		合計	男	女
延壽社區發展協會	82	6	延壽里、延祿里	131	71	60
日和社區發展協會	81	11	日和里	120	55	65
日新社區發展協會	87	10	日新里	67	33	34
貨饒社區發展協會	87	10	貨饒里	117	39	78
平和社區發展協會	82	9	平和里	101	35	66
員信社區發展協會	91	7	員信里	137	68	69
樂利社區發展協會	91	11	樂利里	109	44	65
廣福社區發展協會	92	7	廣福里	163	71	92
員林社區發展協會	93	9	員林里	127	65	62
安和社區發展協會	82	3	安和里	82	30	52
員福社區發展協會	95	10	員福里	115	61	54
學府社區發展協會	95	11	學府里	106	48	58
裕生社區發展協會	96	1	裕生里	174	57	117
頂欣社區發展協會	97	5	頂新里	167	60	107
延和社區發展協會	87	11	延和里	120	59	61
延吉社區發展協會	84	9	延吉里	179	60	119
峯廷社區發展協會	84	12	峯廷里	246	130	116
埤塘社區發展協會	82	12	埤塘里	152	69	83
長風社區發展協會	81	11	長風里	115	39	76

資料來源：依據本區公所社會人文課所報資料彙編。

表4-3 新北市土城區公所輔導市民以工代賑臨時工作概況

單位：人、人次、天、元

年別 及 月別	登記人數	社會局 核配人次	符合人數			實發 工作人數	實發 工作天數	實發 代賑金額
			合計	男	女			
民國100年	3	3	3	1	2	3	827.50	661,300
民國101年	3	3	3	1	2	3	821.50	657,100
民國102年	3	3	3	-	3	3	6,357.00	692,913
民國103年	3	3	3	-	3	3	814.00	748,535
民國104年	35	36	35	-	35	35	764.00	717,261
民國105年	26	28	26	-	26	26	557.25	530,934
民國106年	26	27	26	-	26	26	553.91	576,271
民國107年	36	36	36	-	36	36	765.40	838,488
民國108年	37	37	37	1	36	37	745.65	963,638
民國109年	48	48	48	12	36	48	1013.75	1,291,380
民國110年	48	48	48	12	36	48	957.28	1,353,772
民國111年	48	48	48	12	36	48	879.50	1,326,751
民國112年	47	47	47	12	35	47	845.65	1,320,811
<b>民國113年</b>	<b>29</b>	<b>29</b>	<b>29</b>	<b>3</b>	<b>26</b>	<b>29</b>	<b>477.38</b>	<b>767,500</b>
1月	4	4	4	1	3	4	76.38	121,678
2月	4	4	4	1	3	4	63.00	105,191
3月	4	4	4	1	3	4	60.13	97,952
4月	3	3	3	-	3	3	41.63	65,618
5月	1	1	1	-	1	1	18.75	29,609
6月	1	1	1	-	1	1	18.75	29,609
7月	1	1	1	-	1	1	17.75	28,145
8月	1	1	1	-	1	1	18.75	29,609
9月	1	1	1	-	1	1	18.75	29,609
10月	3	3	3	-	3	3	31.00	50,168
11月	3	3	3	-	3	3	56.25	90,156
12月	3	3	3	-	3	3	56.25	90,156

資料來源：依據本區公所社會人文課所報資料彙編。

表4-4 新北市土城區社會福利及救濟概況

單位：人次、元

年別 及季別	中低收入老 人生活津貼	低收入戶 喪葬補助		身心障礙者 生活補助		身心障礙者日間照顧及住 宿式照顧費用補助	
	申請 人次	發放 人次	金額	發放 人次	金額	發放 人次	金額
民國100年	388	21	630,000	3,137	-	285	-
民國101年	483	29	870,000	3,188	-	367	-
民國102年	534	25	750,000	3,082	-	442	-
民國103年	643	9	720,000	38,958	185,091,500	1,689	-
民國104年	722	12	360,000	40,037	189,909,800	2,014	-
民國105年	814	18	540,000	38,333	187,506,992	2,205	-
民國106年	898	8	240,000	37,903	185,012,242	6,377	91,204,272
民國107年	1,041	9	270,000	37,578	181,976,988	7,465	103,367,774
民國108年	1,284	17	505,000	37,893	183,016,377	6,537	89,368,790
民國109年	1,591	14	420,000	40,173	204,458,378	5,918	80,088,092
民國110年	1,719	10	298,500	41,559	213,322,132	6,393	86,049,446
民國111年	1,754	15	450,000	41,543	207,171,206	5,963	78,758,029
民國112年	2,192	15	450,000	10,912	205,087,181	...	...
<b>民國113年</b>	<b>2,489</b>	<b>17</b>	<b>510,000</b>	<b>40,446</b>	<b>216,465,637</b>	<b>5,755</b>	<b>77,730,712</b>
第 1 季	1,864	2	60,000	9,993	53,480,446	1,466	19,891,618
第 2 季	196	5	150,000	10,108	54,124,210	1,427	19,291,969
第 3 季	216	5	150,000	10,169	54,383,865	1,455	19,587,780
第 4 季	213	5	150,000	10,176	54,477,116	1,407	18,959,345

備註：112年身心障礙者日間照顧及住宿式照顧費用補助、身心障礙者生活輔具費用補助的發放人次、金額等數據，因新北市社會福利資訊系統目前無法產製相關資料，暫無數據提供。

資料來源：依據本區公所社會人文課辦理各項社會福利及救濟工作登記資料及新北市政府社會局資料彙編。

表4-4 新北市土城區社會福利及救濟概況(續)

單位：人次、元

年別 及季別	身心障礙者 生活輔助器具補助		急難救助		其 他		
	發放 人次	金額	發放 人次	金額	現 金	實 物	衣 服
民國100年	429	-	262	4,204,500	-	-	-
民國101年	435	-	288	3,070,127	-	-	-
民國102年	480	-	316	3,350,934	-	-	-
民國103年	356	-	233	6,780,808	-	-	-
民國104年	274	-	235	6,654,000	-	-	-
民國105年	281	-	163	5,911,500	-	-	-
民國106年	840	6,462,224	126	4,665,000	-	5,950	-
民國107年	840	6,462,224	123	5,164,500	-	2,119	-
民國108年	764	6,448,306	98	4,908,000	-	116,160	-
民國109年	771	6,987,670	119	3,905,000	-	2,285	-
民國110年	611	5,772,332	98	848,500	-	2,220	-
民國111年	638	5,949,657	112	713,000	-	2,385	-
民國112年	...	...	152	1,509,800	-	2,492	-
<b>民國113年</b>	<b>439</b>	<b>5,260,115</b>	<b>193</b>	<b>5,676,000</b>	-	<b>2,832</b>	-
第 1 季	108	1,187,900	56	1,287,000	-	676	-
第 2 季	109	1,345,765	51	1,633,000	-	698	-
第 3 季	123	1,492,800	44	1,359,000	-	724	-
第 4 季	99	1,233,650	42	1,397,000	-	734	-

備註：112年身心障礙者日間照顧及住宿式照顧費用補助、身心障礙者生活輔具費用補助的發放人次、金額等數據，因新北市社會福利資訊系統目前無法產製相關資料，暫無數據提供。

資料來源：依據本區公所社會人文課辦理各項社會福利及救濟工作登記資料及新北市政府社會局資料彙編。

表4-5 新北市土城區低收入戶數及人數按身分別分

## 1. 按季別分

單位：戶、人

年底別 及 季底別	低 收 入 戶							
	總 計		第 1 款		第 2 款		第 3 款	
	戶數	人口數	戶數	人口數	戶數	人口數	戶數	人口數
民國100年底	1,394	3,837	11	14	186	437	1,199	3,386
民國101年底	1,394	106	-	-	-	-	28	106
民國102年底	2,599	7,030	20	25	236	554	2,343	6,451
民國103年底	1,525	4,144	10	13	117	262	1,398	3,869
民國104年底	1,590	4,254	7	9	108	235	1,475	4,010
民國105年底	1,448	3,766	4	4	104	224	1,340	3,538
民國106年底	1,249	3,154	4	4	96	190	1,149	2,960
民國107年底	1,149	2,792	5	5	96	188	1,048	2,599
民國108年底	1,096	2,377	6	6	93	173	997	2,198
民國109年底	1,130	2,497	4	4	84	167	1,042	2,326
民國110年底	1,106	2,369	4	4	95	174	1,007	2,191
民國111年底	1,090	2,220	4	4	100	169	986	2,047
民國112年底	1,008	2,122	3	3	95	160	910	1,959
<b>民國113年底</b>	<b>998</b>	<b>1,880</b>	<b>3</b>	<b>3</b>	<b>108</b>	<b>168</b>	<b>887</b>	<b>1,709</b>
第 1 季 底 ( 3 月 底 )	875	1,662	2	2	86	129	787	1,531
第 2 季 底 ( 6 月 底 )	920	1,728	3	3	98	149	819	1,576
第 3 季 底 ( 9 月 底 )	964	1,824	3	3	106	164	855	1,657
第 4 季 底 ( 12 月 底 )	998	1,880	3	3	108	168	887	1,709

資料來源：土城區公所社會人文課。

表4-5 新北市土城區低收入戶數及人數按身分別分 (續1)

## 2. 按里別分

單位：戶、人

年底別 及里別	低 收 入 戶							
	總 計		第 1 款		第 2 款		第 3 款	
	戶數	人口數	戶數	人口數	戶數	人口數	戶數	人口數
民國113年底	998	1,880	3	3	108	168	887	1,709
土城里	11	25	-	-	1	1	10	24
大安里	34	67	1	1	3	3	30	63
中正里	8	20	-	-	1	1	7	19
日和里	72	170	-	-	11	13	61	157
日新里	18	41	-	-	2	4	16	37
平和里	24	43	-	-	2	2	22	41
永富里	28	63	-	-	5	9	23	54
永寧里	40	71	-	-	2	4	38	67
永豐里	16	24	-	-	4	4	12	20
安和里	21	33	-	-	2	4	19	29
廷寮里	14	41	-	-	-	-	14	41
沛陂里	22	40	-	-	4	6	18	34
延吉里	19	31	-	-	2	2	17	29
延和里	28	55	-	-	3	4	25	51
延祿里	27	57	-	-	1	1	26	56
延壽里	24	34	1	1	-	-	23	33
明德里	7	15	-	-	-	-	7	15
金城里	25	43	-	-	3	3	22	40
長風里	3	7	-	-	-	-	3	7
青山里	17	32	-	-	1	6	16	26
青雲里	13	24	-	-	3	3	10	21
柑林里	13	21	-	-	3	5	10	16
員仁里	19	43	-	-	3	6	16	37
員林里	23	29	-	-	2	2	21	27
員信里	20	39	-	-	2	2	18	37
員福里	17	45	-	-	1	3	16	42
峯廷里	32	64	-	-	2	7	30	57
祖田里	11	16	-	-	-	-	11	16
埤林里	21	33	-	-	6	11	15	22
埤塘里	84	97	-	-	7	7	77	90
清化里	12	33	-	-	1	1	11	32
清水里	30	66	-	-	4	6	26	60

資料來源：土城區公所社會人文課。

表4-5 新北市土城區低收入戶數及人數按身分別分 (續完)

## 2. 按里別分

單位：戶、人

年底別 及里別	低 收 入 戶							
	總 計		第 1 款		第 2 款		第 3 款	
	戶數	人口數	戶數	人口數	戶數	人口數	戶數	人口數
清和里	28	62	-	-	2	9	26	53
清溪里	26	47	-	-	2	4	24	43
貨饒里	16	28	1	1	2	5	13	22
頂埔里	15	24	-	-	5	8	10	16
頂新里	4	16	-	-	1	1	3	15
頂福里	33	55	-	-	3	3	30	52
復興里	20	38	-	-	3	3	17	35
瑞興里	14	30	-	-	3	5	11	25
裕生里	19	29	-	-	2	2	17	27
廣福里	9	20	-	-	1	3	8	17
廣興里	14	18	-	-	-	-	14	18
樂利里	20	41	-	-	-	-	20	41
學士里	7	10	-	-	-	-	7	10
學成里	9	21	-	-	1	2	8	19
學府里	11	19	-	-	2	3	9	16

資料來源：土城區公所社會人文課。

表4-6 新北市土城區辦理急難救助概況

## 1. 救助人次

單位：人次

年別 及 性別	急 難						意 外	
	合 計	死亡無力 殮葬者	遭受意外 傷害或罹 患重病致 生活陷於 困境者	負家庭主 要生計責 任且無法 工作致生 活陷於困 境者	財產或存 款未能及 時運用致 生活陷於 困境者	其他遭遇 重大變故 者	合 計	戶內人口 發生意外 事故致死 者
民國100年	283	37	182	63	-	1	-	-
民國101年	312	38	174	70	-	30	-	-
民國102年	314	54	119	137	4	-	-	-
民國103年	233	51	99	83	-	-	-	-
民國104年	247	32	31	184	-	-	-	-
民國105年	163	32	80	51	-	-	-	-
民國106年	134	14	93	22	1	4	2	2
民國107年	107	14	71	19	-	3	23	23
民國108年	75	19	48	8	-	-	25	25
民國109年	158	26	78	53	-	1	19	19
民國110年	42	20	10	10	-	2	22	22
民國111年	32	12	15	2	-	3	30	30
民國112年	57	23	21	5	4	4	22	22
民國113年	<b>59</b>	<b>23</b>	<b>15</b>	<b>7</b>	<b>13</b>	<b>1</b>	<b>26</b>	<b>26</b>
男	33	13	12	2	5	1	8	8
女	26	10	3	5	8	-	18	18

資料來源：依據本公所社會人文課所報資料彙編。

表4-6 新北市土城區辦理急難救助概況(續)

## 2. 救助金額

單位：元

年別	急 難						意 外	
	合 計	死亡無力 殮葬者	遭受意外 傷害或罹 患重病致 生活陷於 困境者	負家庭主 要生計責 任且無法 工作致生 活陷於困 境者	財產或存 款未能及 時運用致 生活陷於 困境者	其他遭遇 重大變故 者	合 計	戶內人口 發生意外 事故致死 者
民國100年	4,834,500	852,000	3,494,000	486,500	-	2,000	-	-
民國101年	8,884,000	1,033,000	2,122,000	529,000	-	5,200,000	-	-
民國102年	3,339,788	1,075,000	693,000	1,506,788	65,000	-	-	-
民國103年	6,780,808	5,390,000	1,012,000	378,808	-	-	-	-
民國104年	7,014,000	560,000	4,650,000	1,804,000	-	-	-	-
民國105年	5,911,500	695,000	4,692,500	524,000	-	-	-	-
民國106年	4,905,000	300,000	4,436,000	114,000	3,000	52,000	300,000	300,000
民國107年	1,184,500	320,000	698,500	121,000	-	45,000	300,000	300,000
民國108年	933,000	465,000	426,000	42,000	-	-	4,100,000	4,100,000
民國109年	1,365,000	440,000	576,000	341,000	-	8,000	2,850,000	2,850,000
民國110年	495,000	368,500	62,500	46,000	-	18,000	3,650,000	3,650,000
民國111年	496,000	360,000	98,000	15,000	-	23,000	4,850,000	4,850,000
民國112年	870,000	600,000	175,000	39,000	30,000	26,000	3,650,000	3,650,000
民國113年	816,000	600,000	106,000	47,000	53,000	10,000	4,250,000	4,250,000

資料來源：依據本公所社會人文課所報資料彙編。

表4-7 新北市土城區遭受災害救助情形

單位：所、人

年別 及 災害種類	災害發生日期	收容所		受災人數			
		所數	臨時收容 災民數	死亡	失蹤	重傷	其他
民國100年	—	—	—	—	—	—	—
民國101年	—	—	—	1	—	—	—
民國102年	—	—	29	—	—	—	20
民國103年	—	—	—	1	—	—	8
民國104年	—	—	—	1	—	1	—
民國105年	—	—	—	—	—	—	—
民國106年	—	—	—	2	—	—	—
民國107年	—	—	—	—	—	—	—
民國108年	—	—	—	—	—	1	—
民國109年	—	—	—	—	—	—	—
民國110年	—	—	—	—	—	—	—
民國111年	—	—	—	—	—	—	—
民國112年	—	—	—	—	—	—	—
<b>民國113年</b>	—	<b>12</b>	<b>171</b>	<b>3</b>	—	—	—
震災	113.04.03	9	164	—	—	—	—
火災	113.04.03	—	—	—	—	—	—
火災	113.06.13	1	2	3	—	—	—
火災	113.08.09	—	—	—	—	—	—
火災	113.09.14	1	4	—	—	—	—
火災	113.09.16	1	1	—	—	—	—

資料來源：依據本公所社會人文課依當季各災害情形彙編。

表4-7 新北市土城區遭受災害救助情形（續）

單位：戶、人、元

年別 及 災害種類	住屋毀損安遷救助				財物受損 影響生計者		救助金額		
	戶別		身分別				總計	現金	實物
	一般戶	原住民戶	一般	原住民	一般戶	原住民戶			
民國100年	3	-	7	-	-	-	120,000	120,000	-
民國101年	54	-	197	-	-	-	1,220,000	1,220,000	-
民國102年	6	-	15	-	3	-	330,000	330,000	-
民國103年	2	-	8	-	-	-	360,000	360,000	-
民國104年	5	-	11	-	-	-	520,000	520,000	-
民國105年	1	-	5	-	-	-	100,000	100,000	-
民國106年	-	-	-	-	-	-	400,000	400,000	-
民國107年	2	-	4	-	-	-	80,000	80,000	-
民國108年	2	-	3	-	-	-	160,000	160,000	-
民國109年	5	-	10	-	-	-	200,000	200,000	-
民國110年	2	-	6	-	-	-	120,000	120,000	-
民國111年	1	-	4	-	-	-	80,000	80,000	-
民國112年	2	-	5	-	-	-	100,000	100,000	-
<b>民國113年</b>	<b>121</b>	<b>2</b>	<b>316</b>	<b>5</b>	-	-	<b>7020 000</b>	<b>7020 000</b>	-
震災	118	2	309	5	-	-	6,280,000	6,280,000	-
火災	1	-	1	-	-	-	20,000	20,000	-
火災	-	-	-	-	-	-	600,000	600,000	-
火災	1	-	2	-	-	-	40,000	40,000	-
火災	1	-	4	-	-	-	80,000	80,000	-
火災	-	-	-	-	-	-	0	0	-

資料來源：依據本公所社會人文課依當季各災害情形彙編。

表4-8 新北市土城區身心障礙者人數

單位：人

年底別 及 等級別	總 計	視 覺 障 者	聽 覺 機 障 者	平 衡 機 障 者	聲 音 機 或 語 障 者	肢 體 障 者	智 能 障 者	重 要 器 官 失 能 者	顏 面 損 傷 者
民國100年底	8,608	413	855	40	99	3,052	790	1,059	37
民國101年底	8,698	421	857	43	96	3,028	794	1,102	37
民國102年底	8,939	449	869	35	106	3,080	808	1,159	33
民國103年底	9,223	461	850	34	109	3,129	806	1,234	32
民國104年底	9,378	466	863	30	112	3,068	822	1,270	37
民國105年底	9,618	482	887	28	120	3,077	820	1,322	40
民國106年底	9,842	468	910	30	117	3,087	831	1,428	42
民國107年底	9,900	477	910	30	121	3,060	841	1,389	40
民國108年底	9,989	481	944	26	124	3,051	834	1,385	41
民國109年底	10,125	482	973	25	112	3,060	852	1,413	42
民國110年底	10,221	476	1,008	25	115	3,024	861	1,406	41
民國111年底	10,336	484	1,040	28	120	2,981	871	1,456	39
民國112年底	10,627	492	1,115	27	127	3,029	876	1,497	38
<b>民國113年底</b>	<b>10,945</b>	<b>498</b>	<b>1,156</b>	<b>27</b>	<b>137</b>	<b>3,013</b>	<b>887</b>	<b>1,569</b>	<b>39</b>
輕 度	4,548	128	680	20	75	1,520	432	500	19
中 度	3,263	119	289	5	34	1,064	323	188	17
重 度	1,827	250	187	2	27	392	88	79	3
極 重 度	1,307	1	-	-	1	37	44	802	-

資料來源：依據本區公所社會人文課所報資料彙編。

表4-8 新北市土城區身心障礙者人數(續)

單位：人

年底別 及 等級別	植物人	失智症 者	自閉症 者	慢性精 神病者	多重障 礙者	頑性(難 治型)癲 癇症者	因罕見 疾病而 致身心 障礙者	其 他	新制無 別對應 類別者	類 法 舊 別 者
民國100年底	50	190	115	877	976	34	21	-	-	
民國101年底	47	204	133	898	975	36	27	-	-	
民國102年底	44	238	150	935	979	26	28	-	-	
民國103年底	45	264	159	961	1,023	27	24	-	65	
民國104年底	51	262	172	977	1,087	33	22	37	69	
民國105年底	46	314	176	982	1,109	31	22	41	121	
民國106年底	43	323	182	1,020	1,137	29	21	42	132	
民國107年底	32	358	208	1,077	1,131	32	19	44	131	
民國108年底	30	371	221	1,067	1,175	33	18	47	141	
民國109年底	23	408	258	1,077	1,166	30	19	48	137	
民國110年底	24	422	281	1,100	1,182	33	17	46	160	
民國111年底	18	453	314	1,098	1,179	31	16	46	162	
民國112年底	17	480	346	1,122	1,205	29	19	48	160	
民國113年底	16	533	377	1,159	1,256	29	14	56	179	
輕度	-	226	302	397	51	29	6	21	142	
中度	-	183	52	545	396	-	1	19	28	
重度	-	113	19	209	435	-	6	10	7	
極重度	16	11	4	8	374	-	1	6	2	

資料來源：依據本區公所社會人文課所報資料彙編。



## 伍、經建



表5-1 新北市土城區鄰里工程施工概況

## 1. 歷年鄰里工程施工概況

單位：件、元、平方公尺、立方公尺

年別	件數	總工程費	工程名稱							
			瀝青路面		混凝土路面		瀝青混凝土路面修補		打除混凝土	
			數量	工程費	數量	工程費	數量	工程費	數量	工程費
民國100年	111	2,805,548,200.00	23,855.59	8,665,845	-	-	-	-	-	-
民國101年	...	51,139,630.00	82,523.00	33,009,244	-	-	27,397	10,606,611	-	-
民國102年	144	31,149,744.00	76,870.38	26,933,994	-	-	-	-	-	-
民國103年	191	34,838,447.00	68,163.59	29,259,571	754	1,293,380	-	-	-	-
民國104年	150	35,589,625.00	73,676.00	29,363,771	-	-	-	-	-	-
民國105年	208	31,853,794.00	59,393.00	22,050,012	-	-	5,303	1,974,328	-	-
民國106年	150	41,524,787.56	96,026.00	38,370,729	-	-	-	-	-	-
民國107年	219	40,618,822.59	75,334.87	38,973,775	-	-	-	-	-	-
民國108年	871	49,240,207.28	61,282.07	28,748,073	-	-	2,362	1,157,933	440	440,000
民國109年	469	44,495,591.44	41,722.15	25,259,392	-	-	3,974	1,197,901	3,476	2,251,541
民國110年	313	65,141,185.85	53,341.29	32,493,992	-	-	1,961	4,213,803	-	-
民國111年	725	69,329,431.78	53,077.19	30,081,304	-	-	-	-	-	-
民國112年	942	51,814,657.00	41,396.00	26,236,214	-	-	267	3,688,800	-	-
民國113年	370	53,603,228.65	36,755.96	25,896,529	14	54,705	9,221.53	9,999,807	-	-

資料來源：土城區公所工務課。

表5-1 新北市土城區鄰里工程施工概況(續1)

## 1. 歷年鄰里工程施工概況

單位：公尺、元

年別	工 程 名 稱									
	新建水溝		整修水溝		擋土牆		護欄		其他	
	數量	工程費	數量	工程費	數量	工程費	數量	工程費	數量	工程費
民國100年	8	54,620	260.40	588,069	-	-	-	-	-	-
民國101年	-	-	1,050.00	4,717,000	124	2,635,661	20	60,000	-	-
民國102年	179	901,500	458.50	3,314,250	-	-	-	-	-	-
民國103年	220	1,432,377	683.00	2,390,500	24	462,619	-	-	-	-
民國104年	250	2,287,814	312.00	2,895,656	23	1,042,384	-	-	-	-
民國105年	121.90	816,482	357.90	2,776,833	-	-	-	-	-	-
民國106年	175.90	1,107,697	274.00	2,046,362	-	-	-	-	-	-
民國107年	241.00	689,735	226.22	587,875	-	-	-	-	346.31	367,437
民國108年	443.15	3,550,194	926.50	7,272,667	74	3,259,707	-	-	792.00	4,811,633
民國109年	344.00	1,720,000	1011.30	6,391,112	-	-	-	-	223.74	7,675,646
民國110年	263.33	6,659,897	853.40	4,671,343	270	4,314,004	-	-	718.00	12,788,147
民國111年	-	-	2108.96	25,441,681	-	-	-	-	22.98	13,806,448
民國112年	255	3,526,398	925.89	5,352,204	-	-	6	20,734	717.35	12,990,307
民國113年	360.25	4,072,542	526.00	11,975,314	-	-	-	-	175.50	1,604,332

資料來源：土城區公所工務課。

表5-1 新北市土城區鄰里工程施工概況(續2)

## 2. 民國113年境內各里鄰里工程施工概況

單位：件、元、平方公尺、立方公尺

里別	件數	總工程費	工程名稱							
			瀝青路面		混凝土路面		瀝青混凝土路面修補		打除混凝土	
			數量	工程費	數量	工程費	數量	工程費	數量	工程費
青雲里	10	1,756,495.00	1,609.01	1,007,533.00	-	-	-	-	-	-
清溪里	6	835,496.00	376.40	276,730.00	-	-	-	-	-	-
清水里	7	140,959.00	46.39	89,104.00	-	-	-	-	-	-
永豐里	9	272,188.00	-	-	-	-	117.99	221,646.00	-	-
永富里	7	731,523.00	60.12	156,637.00	-	-	13.30	85,104.00	-	-
金城里	3	613,338.00	-	-	-	-	-	-	-	-
延寮里	6	758,510.00	97.19	167,411.00	-	-	618.85	483,780.00	-	-
峯廷里	7	377,118.00	25.65	73,276.00	-	-	299.28	265,301.00	-	-
延吉里	18	2,396,407.00	1,687.39	1,553,625.00	-	-	132.17	604,762.00	-	-
青山里	4	640,248.00	1,064.94	605,020.00	-	-	-	-	-	-
清和里	4	625,623.00	-	-	-	-	728.59	591,715.00	-	-
清化里	18	1,350,465.00	174.73	281,655.00	-	-	733.43	743,917.00	-	-
延和里	10	2,771,508.00	4,147.69	2,236,234.00	-	-	2.20	61,766.00	-	-
平和里	3	237,686.00	32.56	74,889.00	-	-	-	-	-	-
安和里	4	29,310.00	-	-	-	-	-	-	-	-
延壽里	9	1,147,415.00	1,695.39	888,705.00	-	-	154.65	168,696.00	-	-
延祿里	4	147,353.00	107.25	114,117.00	-	-	-	-	-	-
日新里	7	459,760.00	-	-	-	-	277.50	319,175.00	-	-
裕生里	5	79,099.00	-	-	-	-	-	-	-	-
樂利里	8	782,051.00	1,127.90	659,379.00	-	-	18.48	72,235.00	-	-
大安里	15	7,334,502.00	131.60	180,881.00	-	-	85.47	188,425.00	-	-
頂埔里	10	2,626,660.00	848.93	1,021,410.00	-	-	533.55	541,398.00	-	-
埤塘里	8	2,995,178.00	2,658.08	1,507,729.00	-	-	140.79	157,149.00	-	-
中正里	2	19,686.00	-	-	-	-	-	-	-	-
復興里	8	265,265.00	213.15	226,734.00	-	-	-	-	-	-
廣興里	6	240,900.00	-	-	-	-	175.43	210,510.00	-	-
員信里	7	384,984.00	244.88	176,531.00	-	-	71.84	130,380.00	-	-
沛陵里	5	312,763.00	-	-	-	-	349.83	291,701.00	-	-
永寧里	17	5,578,229.00	7,277.00	4,020,768.00	-	-	2,189.34	1,535,609.00	-	-
頂福里	7	302,538.00	21.70	69,650.00	-	-	114.04	198,521.00	-	-
日和里	8	2,172,646.89	434.46	479,939.00	-	-	27.00	96,113.00	-	-
明德里	10	643,240.00	772.52	621,491.00	-	-	-	-	-	-

資料來源：土城區公所工務課。

表5-1 新北市土城區鄰里工程施工概況(續3)

## 2. 民國113年境內各里鄰里工程施工概況

單位：公尺、元

里別	工 程 名 稱									
	新建水溝		整修水溝		擋土牆		護欄		其他	
	數量	工程費	數量	工程費	數量	工程費	數量	工程費	數量	工程費
青雲里	19.50	255,882.00	14.10	480,948.00	-	-	-	-	3.00	12,132.00
清溪里	65.60	541,089.00	-	-	-	-	-	-	2.00	17,677.00
清水里	2.00	16,954.00	-	-	-	-	-	-	4.00	34,901.00
永豐里	3.00	25,431.00	-	-	-	-	-	-	5.00	25,111.00
永富里	21.70	455,175.00	-	-	-	-	-	-	4.00	34,607.00
金城里	69.90	613,338.00	-	-	-	-	-	-	-	-
延寮里	9.90	99,514.00	-	-	-	-	-	-	1.50	7,805.00
峯廷里	-	-	-	-	-	-	-	-	6.00	38,541.00
延吉里	1.00	8,866.00	12.70	212,794.00	-	-	-	-	3.00	16,360.00
青山里	2.00	20,223.00	-	-	-	-	-	-	2.00	15,005.00
清和里	4.00	33,908.00	-	-	-	-	-	-	-	-
清化里	7.50	75,408.00	8.20	211,747.00	-	-	-	-	7.00	37,738.00
延和里	3.00	25,047.00	27.40	420,406.00	-	-	-	-	4.00	28,055.00
平和里	1.00	8,477.00	7.40	154,320.00	-	-	-	-	-	-
安和里	2.00	16,954.00	-	-	-	-	-	-	1.50	12,356.00
延壽里	5.00	33,768.00	-	-	-	-	-	-	10.00	56,246.00
延祿里	3.00	25,431.00	-	-	-	-	-	-	1.00	7,805.00
日新里	-	-	11.30	83,600.00	-	-	-	-	8.00	56,985.00
裕生里	-	-	-	-	-	-	-	-	13.00	79,099.00
樂利里	-	-	-	-	-	-	-	-	7.00	50,437.00
大安里	-	-	270.00	6,849,463.00	-	-	-	-	8.00	115,733.00
頂埔里	44.70	1,012,492.00	4.70	43,555.00	-	-	-	-	1.00	7,805.00
埤塘里	4.25	21,920.00	78.80	1,308,380.00	-	-	-	-	-	-
中正里	-	-	-	-	-	-	-	-	2.00	19,686.00
復興里	2.00	17,342.00	-	-	-	-	-	-	4.00	21,189.00
廣興里	-	-	-	-	-	-	-	-	5.00	30,390.00
員信里	6.00	41,751.00	-	-	-	-	-	-	4.00	36,322.00
沛陵里	-	-	-	-	-	-	-	-	3.00	21,062.00
永寧里	-	-	-	-	-	-	-	-	2.50	21,852.00
頂福里	1.00	11,006.00	-	-	-	-	-	-	3.00	23,361.00
日和里	6.30	51,473.00	74.50	1,537,665.89	-	-	-	-	1.00	7,456.00
明德里	-	-	-	-	-	-	-	-	3.00	21,749.00

資料來源：土城區公所工務課。

表5-1 新北市土城區鄰里工程施工概況(續4)

## 2. 民國113年境內各里鄰里工程施工概況

單位：件、元、平方公尺、立方公尺

里別	件數	總工程費	工 程 名 稱							
			瀝青路面		混凝土路面		瀝青混凝土 路面修補		打除混凝土	
			數量	工程費	數量	工程費	數量	工程費	數量	工程費
學士里	6	506,434.76	17.16	240,885.76	-	-	162.42	192,231.00	-	-
土城里	7	114,763.00	-	-	-	-	-	-	-	-
員林里	11	720,111.00	324.52	344,507.00	-	-	79.28	250,848.00	-	-
祖田里	4	948,480.00	36.45	745,703.00	-	-	153.66	163,972.00	-	-
頂新里	2	631,078.00	-	-	-	-	-	-	-	-
廣福里	6	443,527.00	-	-	-	-	380.30	415,706.00	-	-
員福里	11	1,144,034.00	1,399.14	1,026,173.00	-	-	27.86	80,254.00	-	-
學成里	8	1,242,058.00	946.89	891,479.00	-	-	297.96	350,579.00	-	-
埤林里	17	533,999.00	76.46	162,240.00	-	-	221.98	288,458.00	-	-
貨饒里	11	541,490.00	90.66	195,596.00	14.00	54,705.00	22.00	94,499.00	-	-
柑林里	2	247,167.00	-	-	-	-	-	-	-	-
長風里	2	288,492.00	-	-	-	-	-	-	-	-
學府里	12	5,761,067.00	8,361.21	5,248,218.00	-	-	459.96	449,779.00	-	-
瑞興里	3	69,263.00	-	-	-	-	-	-	-	-
員仁里	16	1,382,121.00	648.54	552,279.00	-	-	632.38	745,578.00	-	-

資料來源：土城區公所工務課。

表5-1 新北市土城區鄰里工程施工概況（續完）

2. 民國113年境內各里鄰里工程施工概況

單位：公尺、元

里別	工 程 名 稱									
	新建水溝		整修水溝		擋土牆		護欄		其他	
	數量	工程費	數量	工程費	數量	工程費	數量	工程費	數量	工程費
學士里	1.00	8,865.00	-	-	-	-	-	-	1.00	64,453.00
土城里	3.00	29,496.00	-	-	-	-	-	-	5.00	85,267.00
員林里	-	-	2.90	51,121.00	-	-	-	-	4.00	73,635.00
祖田里	-	-	-	-	-	-	-	-	4.00	38,805.00
頂新里	-	-	14.00	621,314.00	-	-	-	-	1.00	9,764.00
廣福里	-	-	-	-	-	-	-	-	4.00	27,821.00
員福里	-	-	-	-	-	-	-	-	3.00	37,607.00
學成里	-	-	-	-	-	-	-	-	-	-
埤林里	2.00	17,342.00	-	-	-	-	-	-	10.00	65,959.00
貨饒里	-	-	-	-	-	-	-	-	6.00	196,690.00
柑林里	25.20	247,167.00	-	-	-	-	-	-	-	-
長風里	36.90	288,492.00	-	-	-	-	-	-	-	-
學府里	-	-	-	-	-	-	-	-	7.00	63,070.00
瑞興里	5.70	59,064.00	-	-	-	-	-	-	2.00	10,199.00
員仁里	2.10	10,667.00	-	-	-	-	-	-	10.00	73,597.00

資料來源：土城區公所工務課。

表5-2 新北市土城區公園綠地概況

中華民國113年底

公園名稱	所在里別	都市計畫編號	坐落地址
雲溪廣場	清溪里	廣5	青雲路183巷2號旁
延和廣場	延和里	-	延和路12巷
百喬廣場	永豐、青山里	-	明德路一段70巷內
延壽親子廣場	延壽里	-	延壽路75巷27弄旁
希望之河	貨饒里	-	裕民路裕生路口
青山廣場	清水里	廣3	青雲、明德路交叉口
清水社區公園	永豐、永富里	-	清水路延吉街交叉口
仁愛公園	清水里	-	仁愛路16號旁
永豐社區公園	永豐里	公兒8	清水路278巷28弄內
立雲廣場	雲溪里	-	清水路235巷
青雲廣場	青雲里	廣6	家樂福後方
大清水公園	延寮、青山里	公2	清水高中對面
清和社區公園	清和里	公兒5	明德路一段青山路口
延和社區公園	延祿、平和里	公兒一	延和路250巷(延和段49地號)
青山公園	青山里	公兒25	明德路一段195巷底
仁德公園	土城、員信里	-	金城路一段127巷
金城公園	土城、員信里	公5	金城路一段127巷

資料來源：土城區公所經建課。

表5-2 新北市土城區公園綠地概況(續1)

中華民國113年底

公園名稱	坐落地號	屬性		類別 (新北綠家園/河濱公園/武器公園/地質公園/濕地公園/寵物公園/生命園區/忠烈祠區/博物館/古蹟...或其他)
		都市計畫公園/綠地/廣場/兒童遊樂場/體育場用地	除左列5種分區外之其他都市計畫使用分區/非都市土地	
雲溪廣場	清水段 5筆 641、671、672、758、759地號	廣場	-	其他
延和廣場	延和段495地號	廣場	-	其他
百喬廣場	清水段 8筆 297、298、299、303、304、305、307、310、312地號	-	除左列5種分區外之其他都市計畫使用分區	其他
延壽親子廣場	安和段376地號	-	除左列5種分區外之其他都市計畫使用分區	其他
希望之河	-	-	除左列5種分區外之其他都市計畫使用分區	其他
青山廣場	明德段319地號	廣場	-	其他
清水社區公園	清水段129地號	公園	-	其他
仁愛公園	清水段 4筆 1031、1032、1033、1034地號	公園	-	其他
永豐社區公園	清水段 2筆 326、327地號	公園	-	其他
立雲廣場	清水段518地號	廣場	-	其他
青雲廣場	青雲段16地號	廣場	-	其他
大清水公園	延寮段622、622-1地號	公園	-	其他
清和社區公園	冷水段566地號	公園	-	其他
延和社區公園	延和段 6筆 37、39、49、53、54、56-1地號	公園	-	其他
青山公園	冷水段239、245、248、249、251、252、281-1、333-1、334、335、336、360-1、373、374、342、343地號	公園	-	其他
仁德公園	土城段 7筆 242、243、243-1、249、249-2地號	-	除左列5種分區外之其他都市計畫使用分區	其他
金城公園	土城段247、248、252、252-1、252-2、253、261、261-1地號 忠義段16、17、18、19、21、22、27地號 共15筆	公園	-	其他

資料來源：土城區公所經建課。

表5-2 新北市土城區公園綠地概況(續2)

中華民國113年底

公園名稱	管理機關			完成闢建時間(年)/ 整建時間(年)/ 施工中
	闢建單位	土地管理機關	維護管理 機關	
雲溪廣場	土城區公所	新北市政府綠美化環境景觀處	土城區公所	不可考
延和廣場	土城區公所	新北市政府綠美化環境景觀處	土城區公所	86年3月啟用
百喬廣場	土城區公所	-	土城區公所	86年3月啟用
延壽親子廣場	土城區公所	-	土城區公所	87年度啟用
希望之河	土城區公所	-	土城區公所	99年度啟用
青山廣場	土城區公所	新北市政府綠美化環境景觀處	土城區公所	89年度啟用
清水社區公園	新北市政府	新北市政府綠美化環境景觀處	土城區公所	90年9月啟用
仁愛公園	土城區公所	新北市政府綠美化環境景觀處	土城區公所	91年度啟用
永豐社區公園	土城區公所	新北市政府綠美化環境景觀處	土城區公所	93年度啟用
立雲廣場	土城區公所	新北市政府綠美化環境景觀處	土城區公所	94年度啟用
青雲廣場	土城區公所	新北市政府綠美化環境景觀處	土城區公所	96年度啟用
大清水公園	土城區公所	新北市政府綠美化環境景觀處	土城區公所	97年1月啟用
清和社區公園	土城區公所	新北市政府綠美化環境景觀處	土城區公所	96年10月啟用
延和社區公園	土城區公所	新北市政府綠美化環境景觀處	土城區公所	98年11月啟用
青山公園	新北市政府新建工程處	新北市政府殯葬管理處、新北市政府養護工程處、財政部國有財產署	土城區公所	105年3月啟用
仁德公園	-	新北市政府綠美化環境景觀處	土城區公所	72年4月啟用
金城公園	土城區公所	新北市政府綠美化環境景觀處	土城區公所	88年度啟用

資料來源：土城區公所經建課。

表5-2 新北土城區公園綠地概況(續3)

中華民國113年底

單位：元、平方公尺、個

公園名稱	經費		面積	認養情形		認養 單位數	認養者 性質	備註
	闢建經費	整建經費		有	否			
雲溪廣場	-	-	5,878	-	否	-	-	-
延和廣場	-	-	2,303	-	否	-	-	-
百喬廣場	-	-	1,500	-	否	-	-	-
延壽親子廣場	-	-	900	-	否	-	-	-
希望之河	-	-	1,061	-	否	-	-	-
青山廣場	-	-	3,900	-	否	-	-	-
清水社區公園	-	-	6,035	-	否	-	-	-
仁愛公園	-	-	2,495	-	否	-	-	-
永豐社區公園	-	-	1,102	-	否	-	-	-
立雲廣場	-	-	1,452	-	否	-	-	-
青雲廣場	-	-	5,610	-	否	-	-	-
大清水公園	-	-	18,662	-	否	-	-	-
清和社區公園	-	-	7,531	-	否	-	-	-
延和社區公園	-	-	4,021	-	否	-	-	-
青山公園	22,864,391	-	7,711	-	否	-	-	-
仁德公園	-	-	2,531	-	否	-	-	-
金城公園	-	-	7,900	-	否	-	-	-

資料來源：土城區公所經建課。

表5-2 新北市土城區公園綠地概況(續4)

中華民國113年底

公園名稱	所在里別	都市計畫編號	坐落地址
裕民廣場	學府里	-	裕民路171巷4號
柑林廣場	柑林里	廣7	金城路二段242巷內
員林社區公園	員林里	-	員林街12巷對面
宏璟建設捐贈公園	員林里	-	中央路二段61巷旁
員福社區公園	員福里	-	員福街員福橋旁
員仁社區公園	員仁里	-	福仁街與慶利街交叉口
裕生廣場	日和、日新里	-	裕生路裕生停車場旁
學成社區公園	學成里	公兒三	學成路91巷旁
明德公園	柑林里	-	靈恩寺旁
日和公園	日和里	-	中華路一段229號旁
沛陵公園	沛陵里	-	民族路22巷5號旁
頂新公園	頂新里	-	頂埔國小後方
頂福活動中心對面 小公園	頂福里	-	中州路頂福活動中心對面
祖田兒童遊戲公園	祖田里	-	溪頭路81號旁
桐花公園	大安里	-	承天路153號旁9清瀛茶館承天路149號旁)
永寧廣場	永寧里	-	土城國中對面
原住民生態公園	永寧里	-	永寧路底

資料來源：土城區公所經建課。

表5-2 新北市土城區公園綠地概況(續5)

中華民國113年底

公園名稱	坐落地號	屬性		類別 (新北綠家園/河濱公園/武器公園/地質公園/濕地公園/寵物公園/生命園區/忠烈祠區/博物館/古蹟...或其他)
		都市計畫公園/綠地/廣場/兒童遊樂場/體育場用地	除左列5種分區外之其他都市計畫使用分區/非都市土地	
裕民廣場	板院段 3筆 1)708、715地號 2)707地號	廣場	-	其他
柑林廣場	青雲段 13筆 284、285、286、295、296、299、300、301、 302、347、348、349、350地號	廣場	-	其他
員林社區公園	員和段929地號	公園	-	其他
宏環建設捐贈公園	土城區員和段532-3、588、589及590地號	公園	-	其他
員福社區公園	員福段687-4地號	公園	-	其他
員仁社區公園	大安段228-1地號	公園	-	其他
裕生廣場	樂利段 6筆 577、578、579、580、593、 616地號	廣場	-	其他
學成社區公園	學成段 10筆 413、416、417、419、420、421、422、423、 650、651地號	公園	-	其他
明德公園	-	-	非都市土地	其他
日和公園	福華段7地號	公園	-	其他
沛陵公園	沛陵段859地號	公園	-	其他
頂新公園	頂新段 3筆 482、522、525地號	公園	-	其他
頂福活動中心對面 小公園	-	-	除左列5種分區外之其他都市計畫使用分區	其他
祖田兒童遊戲公園	頂福段1116地號	公園	-	其他
桐花公園	南天母段 2筆 549、551地號	-	非都市土地	其他
永寧廣場	永寧段247地號	廣場	-	其他
原住民生態公園	建安段 6筆 114、115、116、117、118、 206地號	-	非都市土地	其他

資料來源：土城區公所經建課。

表5-2 新北市土城區公園綠地概況(續6)

中華民國113年底

公園名稱	管理機關			完成闢建時間(年)/ 整建時間(年)/ 施工中
	闢建單位	土地管理機關	維護管理 機關	
裕民廣場	土城區公所	新北市政府綠美化環境景觀處	土城區公所	85年蒲月啟用
柑林廣場	土城區公所	新北市政府綠美化環境景觀處	土城區公所	90年度啟用
員林社區公園	新北市政府	新北市政府綠美化環境景觀處	土城區公所	90年9月啟用
宏環建設捐贈公園	宏環建設股份有限公司	新北市政府綠美化環境景觀處	土城區公所	107年1月啟用
員福社區公園	土城區公所	新北市政府綠美化環境景觀處	土城區公所	92年度啟用
員仁社區公園	土城區公所	新北市政府綠美化環境景觀處	土城區公所	不可考
裕生廣場	土城區公所	新北市政府綠美化環境景觀處	土城區公所	92年7月啟用
學成社區公園	土城區公所	新北市政府綠美化環境景觀處	土城區公所	93年度啟用
明德公園	土城區公所	新北市政府農業局	土城區公所	96年度啟用
日和公園	土城區公所	新北市政府	土城區公所	102年11月啟用
沛陂公園	土城區公所	新北市政府綠美化環境景觀處	土城區公所	72年夏月啟用
頂新公園	土城區公所	新北市政府綠美化環境景觀處	土城區公所	91年度啟用
頂福活動中心對面 小公園	土城區公所	新北市政府	土城區公所	不可考
祖田兒童遊戲公園	土城區公所	新北市政府綠美化環境景觀處	土城區公所	92年7月啟用
桐花公園	土城區公所	-	土城區公所	94年12月啟用
永寧廣場	土城區公所	新北市政府綠美化環境景觀處	土城區公所	94年度啟用
原住民生態公園	土城區公所	新北市政府綠美化環境景觀處	土城區公所	94年度啟用

資料來源：土城區公所經建課。

表5-2 新北市土城區公園綠地概況(續7)

中華民國113年底

單位：元、平方公尺、個

公園名稱	經費		面積	認養情形		認養單位數	認養者性質	備註
	闢建經費	整建經費		有	否			
裕民廣場	-	-	4,463	-	否	學府里辦公處	協助維護	-
柑林廣場	-	-	3,458	-	否	-	-	-
員林社區公園	-	-	3,175	-	否	鹿角公園餐廳	協助維護	-
宏璟建設捐贈公園	捐贈	-	4,228	-	否	-	-	-
員福社區公園	-	-	5,300	-	否	-	-	-
員仁社區公園	-	-	990	-	否	-	-	-
裕生廣場	-	-	2,310	-	否	-	-	-
學成社區公園	-	-	4,603	-	否	-	-	-
明德公園	-	-	3,003	-	否	-	-	-
日和公園	捐贈	-	2,800	-	否	-	-	-
沛陂公園	-	-	2,200	-	否	-	-	-
頂新公園	-	-	12,817	-	否	-	-	-
頂福活動中心對面小公園	-	-	350	-	否	-	-	-
祖田兒童遊戲公園	-	-	1,216	-	否	-	-	-
桐花公園	-	-	68,400	-	否	-	-	-
永寧廣場	-	-	1,274	-	否	-	-	-
原住民生態公園	-	-	10,418	-	否	-	-	-

資料來源：土城區公所經建課。

表5-2 新北市土城區公園綠地概況(續8)

中華民國113年底

公園名稱	所在里別	都市計畫編號	坐落地址
頂埔永福公園	頂埔里	-	頂埔祖師廟後方
承安公園	大安里	-	忠承路55號對面
線形公園(捷運機場)	貨饒里	-	中央路一段與板橋區交界
海山捷運廣場	樂利、明德、裕生、日新里	-	樂利街16號
永寧捷運廣場	大安里	-	中央路三段與承天路口
公兒18	明德里	公兒18	斬龍二街與學士路口
公7	員林里	公7	斬龍二街與學士路口
公兒16、綠6	明德里	公兒16、綠6	學士路至學府路二段
公兒17	員林里	公兒17	斬龍二街與學府路二段口
公兒22	員林里	公兒22	斬龍二街與學府路二段口
綠三	員林里	綠三	金城路二段土城醫院對面
綠5	柑林里	綠5	清水路
公兒19	青雲里	公兒19	青仁路與青隆街口
公9(314)	青雲里	公9	青仁路與青隆街口
公9(315)	青雲里	公9	青仁路與青隆街口
公兒20	青雲里	公兒20	青和街與明德路二段口
綠地兼排水溝使用	青雲里	-	青和街高速公路下方

資料來源：土城區公所經建課。

表5-2 新北市土城區公園綠地概況(續9)

中華民國113年底

公園名稱	坐落地號	屬性		類別 (新北綠家園/河濱公園/武器公園/地質公園/濕地公園/寵物公園/生命園區/忠烈祠區/博物館/古蹟...或其他)
		都市計畫公園/綠地/廣場/兒童遊樂場/體育場用地	除左列5種分區外之其他都市計畫使用分區/非都市土地	
頂埔永福公園	運校段 7筆 853、988、1047、1062、1064、1071、1074地號	公園	-	其他
承安公園	-	公園	-	其他
線形公園(捷運機場)	-	-	除左列5種分區外之其他都市計畫使用分區	其他
海山捷運廣場	-	-	除左列5種分區外之其他都市計畫使用分區	其他
永寧捷運廣場	-	-	除左列5種分區外之其他都市計畫使用分區	其他
公兒18	明德段37地號	公園	-	其他
公7	明德段73地號	公園	-	其他
公兒16、綠6	明德段75、84地號	公園	-	其他
公兒17	明德段104地號	公園	-	其他
公兒22	明德段194地號	公園	-	其他
綠三	明德段204地號	綠地	-	其他
綠5	明德段 5筆 233、234、244、246、247地號	綠地	-	其他
公兒19	明德段296地號	公園	-	其他
公9(314)	明德段314地號	公園	-	其他
公9(315)	明德段315地號	公園	-	其他
公兒20	明德段334地號	公園	-	其他
綠地兼排水溝使用	明德段365地號	綠地	-	其他

資料來源：土城區公所經建課。

表5-2 新北市土城區公園綠地概況(續10)

中華民國113年底

公園名稱	管理機關			完成闢建時間(年)/ 整建時間(年)/ 施工中
	闢建單位	土地管理機關	維護管理 機關	
頂埔永福公園	新北市政府	新北市政府綠美化環境景觀處	土城區公所	95年8月啟用
承安公園	輔麒建設股份有限公司	新北市政府綠美化環境景觀處	土城區公所	105年10月啟用
線形公園(捷運機 場)	臺北市政府捷運工程局	臺北市政府捷運工程局	土城區公所	96年度啟用
海山捷運廣場	臺北市政府捷運工程局	臺北市政府捷運工程局	土城區公所	97年度啟用
永寧捷運廣場	臺北市政府捷運工程局	臺北市政府捷運工程局	土城區公所	97年度啟用
公兒18	新北市政府地政局	新北市政府綠美化環境景觀處	土城區公所	105年8月啟用
公7	新北市政府地政局	新北市政府綠美化環境景觀處	土城區公所	105年8月啟用
公兒16、綠6	新北市政府地政局	新北市政府綠美化環境景觀處	土城區公所	105年8月啟用
公兒17	新北市政府地政局	新北市政府綠美化環境景觀處	土城區公所	105年8月啟用
公兒22	新北市政府地政局	新北市政府綠美化環境景觀處	土城區公所	105年8月啟用
綠三	新北市政府地政局	新北市政府綠美化環境景觀處	土城區公所	105年8月啟用
綠5	新北市政府地政局	新北市政府綠美化環境景觀處	土城區公所	105年8月啟用
公兒19	新北市政府地政局	新北市政府綠美化環境景觀處	土城區公所	105年8月啟用
公9(314)	新北市政府地政局	新北市政府綠美化環境景觀處	土城區公所	105年8月啟用
公9(315)	新北市政府地政局	新北市政府綠美化環境景觀處	土城區公所	105年8月啟用
公兒20	新北市政府地政局	新北市政府綠美化環境景觀處	土城區公所	105年8月啟用
綠地兼排水溝使用	新北市政府地政局	新北市政府綠美化環境景觀處	土城區公所	105年8月啟用

資料來源：土城區公所經建課。

表5-2 新北市土城區公園綠地概況(續11)

中華民國113年底

單位：元、平方公尺、個

公園名稱	經費		面積	認養情形		認養 單位數	認養者 性質	備註
	闢建經費	整建經費		有	否			
頂埔永福公園	-	-	9,900	-	否	-	-	-
承安公園	捐贈	-	2,518	-	否	-	-	-
線形公園(捷運機 場)	-	-	8,900	-	否	-	-	-
海山捷運廣場	-	-	4,000	-	否	-	-	-
永寧捷運廣場	-	-	500	-	否	-	-	-
公兒18	4,346,463	-	5,107	-	否	-	-	-
公7	11,151,594	-	7,188	-	否	-	-	-
公兒16、綠6	4,704,119	-	3,849	-	否	-	-	-
公兒17	4,306,030	-	3,085	-	否	-	-	-
公兒22	5,028,959	-	3,553	-	否	-	-	-
綠三	61,548	-	83	-	否	-	-	-
綠5	143,401	-	1,034	-	否	-	-	-
公兒19	1,782,458	-	3,494	-	否	-	-	-
公9(314)	16,388	-	1,300	-	否	-	-	-
公9(315)	18,080	-	1,137	-	否	-	-	-
公兒20	1,167,014	-	646	-	否	-	-	-
綠地兼排水溝使用	964,110	-	297	-	否	-	-	-

資料來源：土城區公所經建課。

表5-2 新北市土城區公園綠地概況(續12)

中華民國113年底

公園名稱	所在里別	都市計畫編號	坐落地址
中央公園	日和里	-	中央路一段325-1號
莊園兒童遊戲場	日和里	-	莊園街旁
惜福公園	明德里	-	莊園街與學府路二段交叉口
幸福公園	中正里	-	金城路二段245巷60弄旁
公兒15	埤塘里	公兒15	興城路土城國小側門旁
員平公園	員林里	公兒13	員林街12巷旁
慶利公園	員仁里	-	中央路二段慶利街口
公四	頂埔里	公四	土城區大暖坑
公六	頂埔里	公六	福田路與中央路四段67巷旁
綠二	頂埔里	綠二	福田路與中央路四段67巷旁
綠三	頂埔里	綠三	福田路與中央路四段67巷旁
綠四	頂埔里	綠四	福田路與中央路四段67巷旁
綠五	頂埔里	綠五	福田路與中央路四段67巷旁
承和公園	大安里	-	承天路4巷與永和街交叉口
承義公園	大安里	-	忠義路旁

資料來源：土城區公所經建課。

表5-2 新北市土城區公園綠地概況(續13)

中華民國113年底

公園名稱	坐落地號	屬性		類別 (新北綠家園/河濱公園/武器公園/地質公園/濕地公園/寵物公園/生命園區/忠烈祠區/博物館/古蹟...或其他)
		都市計畫公園/綠地/廣場/兒童遊樂場/體育場用地	除左列5種分區外之其他都市計畫使用分區/非都市土地	
中央公園	土城區員和段82地號	公園	-	其他
莊園兒童遊戲場	土城區員和段121地號	兒童遊樂場	-	其他
惜福公園	土城區員和段52、53、54、59、61、61-1、62、62-1、63、63-1、123-2、126-2、129、130、131、132、132-1地號	公園	-	其他
幸福公園	板院段793、795、796地號	-	除左列5種分區外之其他都市計畫使用分區	其他
公兒15	忠義段111-2、111-3地號	兒童遊樂場	-	其他
員平公園	員和段1021、1022、1023、1024地號	公園	-	其他
慶利公園	土城段562-2、563-1、559-2地號	公園	-	其他
公四	永福段56、57、58地號	公園	-	其他
公六	永福段66地號	公園	-	其他
綠二	永福段60地號	公園	-	其他
綠三	永福段59地號	公園	-	其他
綠四	永福段61地號	公園	-	其他
綠五	永福段62地號	公園	-	其他
承和公園	永和段207-2、195-4、210地號	公園	-	其他
承義公園	大安段742-4、744-2、768地號	公園	-	其他

資料來源：土城區公所經建課。

表5-2 新北市土城區公園綠地概況(續14)

中華民國113年底

公園名稱	管理機關			完成闢建時間(年)/ 整建時間(年)/ 施工中
	闢建單位	土地管理機關	維護管理 機關	
中央公園	尚智資產開發股份有限公司	新北市政府綠美化環境景觀處	土城區公所	108年7月啟用
莊園兒童遊戲場	尚智資產開發股份有限公司	新北市政府綠美化環境景觀處	土城區公所	108年7月啟用
惜福公園	尚智資產開發股份有限公司	新北市政府綠美化環境景觀處	土城區公所	108年7月啟用
幸福公園	土城區公所	國有財產署	土城區公所	107年6月啟用
公兒15	土城區公所	新北市政府綠美化環境景觀處	土城區公所	108年12月啟用
員平公園	土城區公所	新北市政府綠美化環境景觀處	土城區公所	110年4月啟用
慶利公園	土城區公所	新北市政府綠美化環境景觀處	土城區公所	110年10月啟用
公四	運校自辦市地重劃會	新北市政府綠美化環境景觀處	土城區公所	109年7月啟用
公六	運校自辦市地重劃會	新北市政府綠美化環境景觀處	土城區公所	109年7月啟用
綠二	運校自辦市地重劃會	新北市政府綠美化環境景觀處	土城區公所	109年7月啟用
綠三	運校自辦市地重劃會	新北市政府綠美化環境景觀處	土城區公所	109年7月啟用
綠四	運校自辦市地重劃會	新北市政府綠美化環境景觀處	土城區公所	109年7月啟用
綠五	運校自辦市地重劃會	新北市政府綠美化環境景觀處	土城區公所	109年7月啟用
承和公園	富祐資產管理股份有限公司	新北市政府綠美化環境景觀處	土城區公所	109年10月啟用
承義公園	聲寶股份有限公司	新北市政府綠美化環境景觀處	土城區公所	113年7月啟用

資料來源：土城區公所經建課。

表5-2 新北市土城區公園綠地概況(續完)

中華民國113年底

單位：元、平方公尺、個

公園名稱	經費		面積	認養情形		認養 單位數	認養者 性質	備註
	闢建經費	整建經費		有	否			
中央公園	捐贈	-	8,796	-	否	-	-	-
莊園兒童遊戲場	捐贈	-	2,476	-	否	-	-	-
惜福公園	捐贈	-	2,577	-	否	-	-	-
幸福公園	2,128,884	-	1,292	-	否	-	-	-
公兒15	1,159,337	-	186	-	否	-	-	-
員平公園	5,000,000	-	873	-	否	-	-	-
慶利公園	捐贈	-	428	-	否	-	-	-
公四	捐贈	-	8,835	-	否	-	-	-
公六	捐贈	-	2,434	-	否	-	-	-
綠二	捐贈	-	2,061	-	否	-	-	-
綠三	捐贈	-	307	-	否	-	-	-
綠四	捐贈	-	34	-	否	-	-	-
綠五	捐贈	-	184	-	否	-	-	-
承和公園	捐贈	-	1,205	-	否	-	-	-
承義公園	捐贈	-	1,205	-	否	-	-	-

資料來源：土城區公所經建課。

表5-3 新北市土城區農耕土地面積及農戶人口數

單位：公頃

年底別	農耕土地面積								
	總計	耕作地						長期耕作地	長期休閒地
		合計	短期耕作地				短期休閒		
			小計	水稻	水稻以外 之短期耕作	短期休閒			
民國100年底	359.43	...	...	...	...	...	...	...	
民國101年底	253.11	...	...	...	...	...	...	...	
民國102年底	253.01	...	...	...	...	...	...	...	
民國103年底	114.11	...	...	...	...	...	...	...	
民國104年底	113.41	93.81	41.85	1.74	26.99	13.12	51.96	19.60	
民國105年底	113.41	100.16	48.09	2.65	25.90	19.54	52.07	13.25	
民國106年底	113.21	93.91	40.61	2.20	28.26	10.15	53.30	19.30	
民國107年底	117.41	96.51	43.73	2.20	27.21	14.32	52.78	20.90	
民國108年底	110.81	91.51	39.52	1.60	27.59	10.33	51.99	19.30	
民國109年底	110.81	91.51	40.99	1.60	22.68	16.71	50.52	19.30	
民國110年底	109.71	90.41	39.76	1.60	24.91	13.25	50.65	19.30	
民國111年底	109.71	90.41	39.76	1.52	24.91	13.33	50.65	19.30	
民國112年底	109.31	90.01	39.36	1.40	29.26	8.70	50.65	19.30	
民國113年底	109.01	89.51	38.82	1.36	28.97	8.49	50.69	19.50	

資料來源：依據本區公所經建課所報資料彙編。

表5-3 新北市土城區農耕土地面積及農戶人口數(續)

單位：戶、人

年底別	農戶數						農家人口					
	合計	自耕農	半自耕農	佃農	非耕種農	他人委託經營	合計	自耕農	半自耕農	佃農	非耕種農	他人委託經營
民國100年底	1,188	...	...	...	...	...	...	...	...	...	...	...
民國101年底	210	210	-	-	-	-	598	395	203	-	-	-
民國102年底	1,060	304	330	-	426	-	3,183	925	980	-	1,278	-
民國103年底	1,009	491	495	15	8	-	1,604	1,511	50	43	-	-
民國104年底	1,186	540	521	80	45	-	3,558	1,620	1,563	240	135	-
民國105年底	1,189	543	518	83	45	-	3,572	1,618	1,568	248	138	-
民國106年底	1,143	498	521	81	43	-	3,509	1,609	1,532	236	132	-
民國107年底	1,299	438	230	321	310	-	3,190	880	480	620	1,210	-
民國108年底	1,304	430	241	312	321	-	3,017	869	468	599	1,081	-
民國109年底	1,296	413	255	310	318	-	2,875	808	755	625	687	-
民國110年底	1,305	410	261	303	331	-	2,873	801	750	615	707	-
民國111年底	1,307	408	265	301	333	-	2,875	798	753	616	708	-
民國112年底	1,315	402	261	311	341	-	2,862	787	738	621	716	-
民國113年底	1,329	405	259	315	350	-	2,843	778	729	623	713	-

資料來源：依據本區公所經建課所報資料彙編。

表5-4 新北市土城區米穀種植面積及產量

## 1. 第1期

單位：公頃、公斤

年別	總計			梗稻			硬秈稻		
	種植面積	產量	每公頃平均產量	種植面積	產量	每公頃平均產量	種植面積	產量	每公頃平均產量
民國100年	3.03	19,250	6,359	3.03	19,250	6,359	-	-	-
民國101年	4.46	28,500	4,400	4.46	28,500	4,400	-	-	-
民國102年	2.87	14,350	5,000	2.87	14,350	5,000	-	-	-
民國103年	2.01	11,256	5,600	2.01	11,256	5,600	-	-	-
民國104年	1.74	9,570	5,500	1.74	9,570	5,500	-	-	-
民國105年	2.65	14,840	5,600	2.65	14,840	5,600	-	-	-
民國106年	2.20	12,100	5,500	2.20	12,100	5,500	-	-	-
民國107年	2.20	12,100	5,500	2.20	12,100	5,500	-	-	-
民國108年	1.60	8,960	5,600	1.60	8,960	5,600	-	-	-
民國109年	1.60	8,800	5,500	1.60	8,800	5,500	-	-	-
民國110年	1.60	8,960	5,600	1.60	8,960	5,600	-	-	-
民國111年	1.55	8,990	5,800	1.55	8,990	5,800	-	-	-
民國112年	1.40	8,050	5,750	1.40	8,050	5,750	-	-	-
民國113年	1.36	8,570	6,300	1.36	8,570	6,300	-	-	-

## 2. 第2期

單位：公頃、公斤

年別	總計			梗稻			硬秈稻		
	種植面積	產量	每公頃平均產量	種植面積	產量	每公頃平均產量	種植面積	產量	每公頃平均產量
民國100年	-	-	-	-	-	-	-	-	-
民國101年	-	-	-	-	-	-	-	-	-
民國102年	-	-	-	-	-	-	-	-	-
民國103年	-	-	-	-	-	-	-	-	-
民國104年	-	-	-	-	-	-	-	-	-
民國105年	-	-	-	-	-	-	-	-	-
民國106年	-	-	-	-	-	-	-	-	-
民國107年	-	-	-	-	-	-	-	-	-
民國108年	-	-	-	-	-	-	-	-	-
民國109年	-	-	-	-	-	-	-	-	-
民國110年	-	-	-	-	-	-	-	-	-
民國111年	-	-	-	-	-	-	-	-	-
民國112年	-	-	-	-	-	-	-	-	-
民國113年	-	-	-	-	-	-	-	-	-

資料來源：依據本區公所經建課所報資料彙編。

表5-4 新北市土城區米穀種植面積及產量（續）

## 1. 第1期

單位：公頃、公斤

年別	梗糯稻			私糯稻		
	種植面積	產量	每公頃平均產量	種植面積	產量	每公頃平均產量
民國100年	-	-	-	-	-	-
民國101年	-	-	-	-	-	-
民國102年	-	-	-	-	-	-
民國103年	-	-	-	-	-	-
民國104年	-	-	-	-	-	-
民國105年	-	-	-	-	-	-
民國106年	-	-	-	-	-	-
民國107年	-	-	-	-	-	-
民國108年	-	-	-	-	-	-
民國109年	-	-	-	-	-	-
民國110年	-	-	-	-	-	-
民國111年	-	-	-	-	-	-
民國112年	-	-	-	-	-	-
民國113年	-	-	-	-	-	-

## 2. 第2期

單位：公頃、公斤

年別	梗糯稻			私糯稻		
	種植面積	產量	每公頃平均產量	種植面積	產量	每公頃平均產量
民國100年	-	-	-	-	-	-
民國101年	-	-	-	-	-	-
民國102年	-	-	-	-	-	-
民國103年	-	-	-	-	-	-
民國104年	-	-	-	-	-	-
民國105年	-	-	-	-	-	-
民國106年	-	-	-	-	-	-
民國107年	-	-	-	-	-	-
民國108年	-	-	-	-	-	-
民國109年	-	-	-	-	-	-
民國110年	-	-	-	-	-	-
民國111年	-	-	-	-	-	-
民國112年	-	-	-	-	-	-
民國113年	-	-	-	-	-	-

資料來源：依據本區公所經建課所報資料彙編。

表5-5 新北市土城區園藝作物種植面積及產量

## 1. 蔬菜類

單位：公頃、公斤

年別	根菜類		莖菜類	
	種植面積	產量	種植面積	產量
民國100年	-	-	24.65	51,902
民國101年	21.60	111,350	4.85	53,210
民國102年	24.08	138,450	2.52	28,030
民國103年	3.83	67,165	21.54	150,968
民國104年	3.60	65,000	22.40	168,000
民國105年	2.41	97,000	19.64	148,000
民國106年	2.23	82,795	18.70	92,345
民國107年	2.17	78,600	0.81	8,500
民國108年	2.20	77,349	0.43	6,160
民國109年	2.13	74,745	18.74	91,281
民國110年	2.16	79,265	18.10	81,728
民國111年	19.57	147,685	0.66	8,411
民國112年	20	141,296	0.56	6,488
民國113年	<b>1.88</b>	<b>65,341</b>	<b>0.56</b>	<b>6,510</b>

## 2. 果實類

單位：公頃、公斤

年別	香蕉		柑橘		蕃石榴		木瓜	
	種植面積	產量	種植面積	產量	種植面積	產量	種植面積	產量
民國100年	3.20	41,712	5.00	57,340	1.00	9,420	0.64	11,520
民國101年	3.40	44,319	0.30	3,400	1.00	8,560	0.66	10,890
民國102年	3.36	3,982	0.30	200	1.11	8,560	0.66	10,890
民國103年	2.96	26,310	0.35	3,724	0.87	2,740	0.53	8,415
民國104年	2.61	34,000	0.35	3,392	0.48	4,110	0.51	7,650
民國105年	2.59	33,145	0.35	3,392	0.47	3,618	0.44	6,600
民國106年	2.41	34,272	0.35	3,658	0.18	1,694	0.35	5,775
民國107年	2.41	34,272	5.38	64,549	0.18	1,848	0.35	5,775
民國108年	2.40	34,128	0.35	3,591	0.15	1,472	0.35	5,250
民國109年	2.15	30,576	-	-	0.11	1,128	0.35	5,513
民國110年	2.15	30,576	5.68	57,893	0.11	1,175	0.35	5,775
民國111年	2.14	30,432	5.78	59,335	0.11	1,175	0.36	5,940
民國112年	2.12	30,094	5.68	58,391	0.11	1,073	0.36	5,929
民國113年	<b>2.13</b>	<b>30,144</b>	<b>5.68</b>	<b>58,118</b>	<b>0.11</b>	<b>1,023</b>	<b>0.36</b>	<b>5,886</b>

資料來源：依據本區公所經建課所報資料彙編。

表5-5 新北市土城區園藝作物種植面積及產量（續）

## 1. 蔬菜類

單位：公頃、公斤

年別	葉菜及花菜類		果菜類	
	種植面積	產量	種植面積	產量
民國100年	56.35	858,430	3.55	35,250
民國101年	56.39	918,721	1.43	13,440
民國102年	59.49	21,171	6.31	60,239
民國103年	64.35	958,901	11.71	11,370
民國104年	65.10	1,010,000	10.90	115,000
民國105年	52.37	860,000	15.38	145,000
民國106年	46.87	838,846	16.85	129,831
民國107年	48.92	910,309	16.73	161,557
民國108年	36.84	538,458	16.84	155,325
民國109年	54.12	989,900	18.24	174,700
民國110年	54.12	989,900	18.40	183,037
民國111年	55.93	944,278	18.76	177,984
民國112年	51.87	813,310	19.16	199,118
民國113年	126.54	770,689	19.16	107,327

## 2. 果實類

單位：公頃、公斤

年別	鳳梨		梨		其他	
	種植面積	產量	種植面積	產量	種植面積	產量
民國100年	-	-	-	-	4.87	61,760
民國101年	-	-	-	-	2.88	30
民國102年	0.22	5,500	-	-	7.60	42,150
民國103年	0.34	9,350	-	-	38.43	81,123
民國104年	0.36	9,450	-	-	4.15	35,441
民國105年	0.36	9,900	-	-	19.08	54,774
民國106年	0.37	10,175	-	-	6.67	75,062
民國107年	0.37	10,175	-	-	1.77	12,290
民國108年	0.11	2,750	-	-	4.91	58,208
民國109年	0.11	2,888	-	-	18.51	91,400
民國110年	0.11	3,025	-	-	12.54	41,701
民國111年	0.10	2,750	-	-	13.10	43,599
民國112年	0.12	3,000	-	-	13.00	42,705
民國113年	0.12	3,150	-	-	1.45	4,350

資料來源：依據本區公所經建課所報資料彙編。

表5-6 新北市土城區普通及特種作物種植面積及產量

單位：公頃、公斤

年別	甘藷		高粱		玉蜀黍		生食用甘蔗	
	種植面積	產量	種植面積	產量	種植面積	產量	種植面積	產量
民國100年	-	-	-	-	2.49	9,908	0.01	170
民國101年	0.04	480	-	-	2.70	10,580	0.03	450
民國102年	-	-	-	-	3.86	14,768	0.05	700
民國103年	0.07	945	-	-	5.03	19,839	0.07	560
民國104年	0.05	650	-	-	3.64	12,514	0.06	420
民國105年	0.10	1,500	-	-	3.46	11,496	0.06	444
民國106年	0.22	3,410	-	-	3.89	13,425	0.06	900
民國107年	0.24	3,840	-	-	4.24	15,038	0.06	900
民國108年	0.29	4,740	-	-	4.11	14,572	0.07	1,050
民國109年	0.21	3,160	-	-	3.97	13,955	0.08	1,200
民國110年	0.15	2,377	-	-	3.97	13,971	0.15	2,377
民國111年	0.12	1,861	-	-	3.69	13,074	0.08	1,200
民國112年	0.13	2,060	-	-	3.48	12,386	0.08	1,208
民國113年	0.07	1,050	-	-	3.47	12,226	0.08	1,192

資料來源：依據本區公所經建課所報資料彙編。

表5-6 新北市土城區普通及特種作物種植面積及產量（續）

單位：公頃、公斤

年別	茶		落花生		香花作物		其他	
	種植面積	產量	種植面積	產量	種植面積	產量	種植面積	產量
民國100年	17.94	3,300	0.02	24	-	-	-	-
民國101年	3.98	2,382	0.02	30	0.54	175,054	2.60	300,690
民國102年	3.98	2,388	0.21	242	0.01	80	6.92	5,716
民國103年	4.19	2,849	0.09	99	-	-	5.27	13,587
民國104年	4.19	2,724	0.07	77	0.04	23,000	0.03	39
民國105年	4.49	2,807	0.25	277	0.04	920	3.10	650,000
民國106年	4.49	2,765	0.24	274	1.00	25,000	4.21	2,624
民國107年	4.59	2,122	0.26	300	-	-	23.00	85,096
民國108年	3.20	2,144	0.20	237	0.10	26	3.61	1,013
民國109年	3.35	2,211	0.18	210	-	-	4.30	2,763
民國110年	3.45	2,243	0.19	222	-	-	4.53	2,510
民國111年	3.45	2,294	0.18	211	0.03	9	4.50	2,514
民國112年	3.45	2,208	0.19	226	0.03	9	4.60	2,612
民國113年	3.45	2,161	0.19	225	0.06	177	8.62	3,246

資料來源：依據本區公所經建課所報資料彙編。

表5-7 新北市土城區家畜家禽頭數

## 1. 家畜

單位：頭

年底別	牛		馬	豬				羊		鹿		兔
	肉牛	乳牛		公 種豬	母 種豬	哺乳 小豬	肉豬	肉羊	乳羊	水鹿	梅花 鹿	
民國100年底	-	-	-	2,081				47		-	-	-
民國101年底	-	-	-	2,081				47		-	-	-
民國102年底	-	-	-	1,450				100		40		-
民國103年底	-	-	-	1,500				56		-	-	-
民國104年底	-	-	35	-	-	-	1,600	50	-	-	-	-
民國105年底	-	-	28	-	-	-	2,085	47	-	-	-	-
民國106年底	-	-	32	-	-	-	2,029	54	-	-	-	-
民國107年底	-	-	32	-	-	-	1,861	46	-	-	-	-
民國108年底	-	-	32	-	-	-	1,733	38	-	-	-	-
民國109年底	-	-	32	-	-	-	1,672	90	-	-	-	-
民國110年底	23	-	32	-	-	-	1,674	101	-	-	-	-
民國111年底	22	-	32	-	-	-	1,602	53	-	-	-	-
民國112年底	6	-	32	-	-	-	1,750	63	-	-	-	-
民國113年底	6	-	32	-	-	-	1,642	53	-	-	-	-

## 2. 家禽

單位：隻

年底別	雞			鴨			鵝	火雞	鴿
	種用	蛋用	肉用	種用	蛋用	肉用			
民國100年底	1,070			-	-	-	-	-	-
民國101年底	1,790			-	-	-	-	-	-
民國102年底	2,000			-	-	-	-	-	-
民國103年底	770			-	-	-	-	-	-
民國104年底	-	-	600	-	-	-	-	-	-
民國105年底	-	-	620	-	-	-	-	-	-
民國106年底	-	-	270	-	-	-	-	-	-
民國107年底	-	-	82	-	-	-	-	-	-
民國108年底	-	-	215	-	-	-	-	-	-
民國109年底	-	-	190	-	-	-	-	-	-
民國110年底	-	-	185	-	-	-	-	-	-
民國111年底	-	-	160	-	-	-	-	-	-
民國112年底	-	-	162	-	-	-	-	-	-
民國113年底	-	-	180	-	-	-	-	-	-

資料來源：依據本區公所經建課所報資料彙編。



# 陸、兵役



表6-1 新北市土城區服兵役役男家屬各項扶(慰)助經費統計

單位：件(戶)、元

年別 及 月別	總計		生育補助金		喪葬補助金		急難慰助金		健保補助費		醫療補助費	
	件 (戶) 數	金額	件 (戶) 數	金額	件 (戶) 數	金額	件 (戶) 數	金額	件 (戶) 數	金額	件 (戶) 數	金額
民國100年	15	46,576	-	-	1	25,000	-	-	1	1,977	13	19,599
民國101年	14	21,348	-	-	-	-	-	-	3	5,931	11	15,417
民國102年	14	1,500	-	-	-	-	-	-	-	-	14	1,500
民國103年	49	10,400	-	-	-	-	-	-	-	-	49	10,400
民國104年	29	4,590	-	-	-	-	-	-	-	-	29	4,590
民國105年	24	16,950	-	-	-	-	-	-	10	14,980	14	1,970
民國106年	8	9,698	-	-	-	-	-	-	1	1,498	7	8,200
民國107年	9	18,977	-	-	-	-	-	-	2	2,247	7	16,730
民國108年	6	3,160	-	-	-	-	-	-	-	-	6	3,160
民國109年	6	2,140	-	-	-	-	-	-	-	-	6	2,140
民國110年	6	4,746	-	-	-	-	-	-	2	2,996	4	1,750
民國111年	4	54,028	-	-	-	-	-	-	-	-	4	54,028
民國112年	-	-	-	-	-	-	-	-	-	-	-	-
民國113年	-	-	-	-	-	-	-	-	-	-	-	-
1月	-	-	-	-	-	-	-	-	-	-	-	-
2月	-	-	-	-	-	-	-	-	-	-	-	-
3月	-	-	-	-	-	-	-	-	-	-	-	-
4月	-	-	-	-	-	-	-	-	-	-	-	-
5月	-	-	-	-	-	-	-	-	-	-	-	-
6月	-	-	-	-	-	-	-	-	-	-	-	-
7月	-	-	-	-	-	-	-	-	-	-	-	-
8月	-	-	-	-	-	-	-	-	-	-	-	-
9月	-	-	-	-	-	-	-	-	-	-	-	-
10月	-	-	-	-	-	-	-	-	-	-	-	-
11月	-	-	-	-	-	-	-	-	-	-	-	-
12月	-	-	-	-	-	-	-	-	-	-	-	-

資料來源：依據本區公所役政災防課所報資料彙編。

表6-2 新北市土城區服兵役男家屬安家費及三節生活扶助金統計

單位：戶、口、元

年別 及 月別	總 計			一次安家費			三節生活扶助金		
	發給 戶數	發給 口數	金額	發給 戶數	發給 口數	金額	發給 戶數	發給 口數	金額
民國100年	83	226	1,747,600	18	49	346,700	65	177	1,400,900
民國101年	65	183	1,386,700	18	52	388,850	47	131	997,850
民國102年	48	183	974,730	14	42	310,530	34	89	664,200
民國103年	26	131	429,950	9	20	137,750	17	36	292,200
民國104年	27	56	531,950	11	25	213,000	16	34	318,950
民國105年	56	59	1,128,680	18	56	424,130	38	85	704,550
民國106年	45	141	991,770	21	57	557,470	24	60	434,300
民國107年	38	101	886,500	28	74	709,950	10	27	176,550
民國108年	15	34	320,650	9	24	231,000	6	10	89,650
民國109年	20	48	566,790	16	44	505,040	4	4	61,750
民國110年	17	40	381,030	14	37	334,680	3	3	46,350
民國111年	19	45	434,390	16	42	388,040	3	3	46,350
民國112年	24	56	601,760	23	54	583,160	1	2	18,600
<b>民國113年</b>	<b>29</b>	<b>69</b>	<b>858,452</b>	<b>24</b>	<b>59</b>	<b>755,780</b>	<b>5</b>	<b>10</b>	<b>102,672</b>
1月	2	4	42,780	1	2	17,112	1	2	25,668
2月	1	4	51,336	1	4	51,336	-	-	-
3月	5	11	208,196	5	11	208,196	-	-	-
4月	3	5	58,466	3	5	58,466	-	-	-
5月	4	8	89,838	2	4	51,336	2	4	38,502
6月	-	-	-	-	-	-	-	-	-
7月	1	2	17,112	1	2	17,112	-	-	-
8月	1	2	17,112	1	2	17,112	-	-	-
9月	3	7	85,560	3	7	85,560	-	-	-
10月	2	4	25,668	1	2	12,834	1	2	12,834
11月	3	12	102,672	2	10	77,004	1	2	25,668
12月	4	10	159,712	4	10	159,712			

資料來源：依據本區公所役政災防課所報資料彙編。

柒、人文



表7-1 新北市土城區神壇、寺廟、財團法人寺廟一覽表

中華民國113年底

里別	神壇、寺廟、財團 法人寺廟名稱	教別	地 址	電 話	奉祀 主神	祭典 日期	建立 日期
頂埔里	財團法人新北市土城區頂埔 妙覺禪寺	佛教	新北市土城區中央路四段大暖坑14號	(02)22681149	三寶佛	5月9日	69年
大安里	財團法人新北市承天禪寺	佛教	新北市土城區承天路96號	(02)22671789	釋迦牟尼佛	7月	46年
埤林里	三元宮	道教	新北市土城區裕民路147號	(02)22662827	三官大帝	10月15日	清朝咸豐
頂福里	福安宮	道教	新北市土城區溪頭路30巷23之1號	(02)22680911	福德正神	2月2日	56年
祖田里	善息堂	道教	新北市土城區龍泉路91號	(02)22684546	孚佑帝君	5月18日	55年
沛陵里	沛陵金安宮	道教	新北市土城區福安街15號	(02)22683075	金府王爺	9月15日	8年
大安里	大安晉安宮	道教	新北市土城區中華路2段200巷4號	(02)22672969	福德正神	2月2日	清乾隆45年
瑞興里	土城瑞坤宮	道教	新北市土城區四川路29巷34之1號	(02)89675676	天上聖母	3月23日	81年
清化里	福山天惠堂	一貫道	新北市土城區青雲路486號之1	(02)22622162	明明上帝	3月15日	81年
永寧里	永寧福德宮	道教	新北市土城區永平街1號	(02)22688516	福德正神	8月15日	民前8年
貨饒里	德興宮	道教	新北市土城區中央路1段45巷3號	(02)22611547	福德正神	2月2日	60年
清化里	清發堂	道教	新北市土城區石門路39之1號	(02)22618106	西王金母	7月18日	75年
清化里	天靈宮	道教	新北市土城區石門路57號	(02)22738618	關聖帝君	6月24日	67年
清化里	德天宮	道教	新北市土城區石門路31號	(02)22614300	天上聖母	3月23日	42年
清化里	聖德宮	道教	新北市土城區青雲路424號	(02)22612465	三官大帝	1月15日	77年
延壽里	北辰宮	道教	新北市土城區延壽路109巷1號	(02)82611369	天上聖母	3月23日	70年
廣福里	慈法禪寺	佛教	新北市土城區學府路1段23巷21號	(02)22612276	釋迦牟尼佛	4月4日	64年
永寧里	重慶慈惠堂	道教	新北市土城區永和街103號	(02)22676566	西王金母	7月18日	70年
永寧里	土城保安宮	道教	新北市土城區永寧路29號	(02)22672678	廣澤尊王	8月22日	63年
清溪里	清溪福德宮	道教	新北市土城區青雲路183巷旁	(02)22600638	福德正神	8月12日	30年
埤林里	埤林廣福宮	道教	新北市土城區學享街6巷1號之1	(02)22612838	福德正神	2月2日	清乾隆46年
青山里	龍福宮	道教	新北市土城區國際路71號之1	0911-420689	福德正神	2/2.8/16	69年
永寧里	萬人同廟	道教	新北市土城區永安街81號旁	(02)22673448	獄王爺	2月18日	66年
清化里	文化明正宮	道教	新北市土城區青雲路669之5號	(02)22604865	天上聖母	3月23日	81年
埤塘里	震安宮	道教	新北市土城區忠義路24之1號	(02)22697179	五年千歲	10月29日	76年
清化里	上玄道院	道教	新北市土城區石門路63號	(02)22616159	三清道祖	9月5日	72年
土城里	五穀先帝廟	道教	新北市土城區和平路11號	(02)22606768	五穀先帝	4月26日	40年
員林里	龍文禪寺	佛教	新北市土城區員林街76號	(02)22603003	釋迦牟尼佛	-	51年
頂埔里	永福岩	佛教	新北市土城區中央路4段65號	(02)22681013	清水祖師	1月6日	23年
埤塘里	廣承岩	佛教	新北市土城區金城路1段78號	(02)22603482	釋迦牟尼佛	7月15日	58年
祖田里	普安堂	佛教	新北市土城區龍泉路47號	(02)22674507	觀世音菩薩	-	5年
清化里	淨慈寺	一貫道	新北市土城區石門路63之10號	(02)22646368	彌勒佛	-	106年

資料來源：依據本區公所民政課所報資料彙編。

表7-2 新北市土城區聚會所、財團法人教會一覽表

中華民國113年底

里別	聚會所、財團法人 教會名稱	教別	地 址	電 話	建立 日期
廣福里	財團法人新北市台北基 督徒土城禮拜堂	基督教	新北市土城區學府路1段99巷11號1樓	(02)22661367	90年
大安里	財團法人新北市召會土 城會所	基督教	新北市土城區中央路3段32號3樓	(02)22695098-9	66年
頂福里	財團法人新北市基督教 頂埔教會	基督教	新北市土城區中州路3巷50號1樓	(02)22683207	90年

資料來源：依據本區公所民政課所報資料彙編。

表7-3 新北市土城區宗教團體興辦公益慈善及社會教化事業概況

## 1. 寺廟（含財團法人）

單位：個

年底別 及 宗教別	醫療機構		文教機構							
	醫院數	診所數	大學數	專科 學校數	中學數	職校數	小學數	幼兒 園數	圖書閱 覽室數	其他
民國100年底	-	-	-	-	-	-	-	-	-	-
民國101年底	-	-	-	-	-	-	-	-	-	-
民國102年底	-	-	-	-	-	-	-	-	-	-
民國103年底	-	-	-	-	-	-	-	-	-	-
民國104年底	-	-	-	-	-	-	-	-	-	-
民國105年底	-	-	-	-	-	-	-	-	-	-
民國106年底	-	-	-	-	-	-	-	-	-	-
民國107年底	-	-	-	-	-	-	1	-	-	1
民國108年底	-	-	-	-	-	-	-	-	-	-
民國109年底	-	-	-	-	-	-	-	-	-	-
民國110年底	-	-	-	-	-	-	-	-	-	-
民國111年底	-	-	-	-	-	-	-	-	-	-
民國112年底	-	-	-	-	-	-	-	-	-	-
民國113年底	-	-	-	-	-	-	-	-	-	-
佛 教	-	-	-	-	-	-	-	-	-	-
道 教	-	-	-	-	-	-	-	-	-	-
三一(夏)教	-	-	-	-	-	-	-	-	-	-
理 教	-	-	-	-	-	-	-	-	-	-
一 貫 道	-	-	-	-	-	-	-	-	-	-
先 天 救 教	-	-	-	-	-	-	-	-	-	-
天 德 聖 教	-	-	-	-	-	-	-	-	-	-
軒 轅 教	-	-	-	-	-	-	-	-	-	-
天 帝 教	-	-	-	-	-	-	-	-	-	-
彌 勒 大 道	-	-	-	-	-	-	-	-	-	-
天 道	-	-	-	-	-	-	-	-	-	-
其 他	-	-	-	-	-	-	-	-	-	-

資料來源：依據本區公所民政課所報資料彙編。

表7-3 新北市土城區宗教團體興辦公益慈善及社會教化事業概況(續1)

## 1. 寺廟(含財團法人)

單位：個

年底別 及 宗教別	公益慈善事業						
	養老院數	身心障礙 教養院數	青少年 輔導院數	福利 基金會數	學生宿舍 處數	技藝研習 處數	社會服務 中心數
民國100年底	-	-	-	-	-	-	-
民國101年底	-	-	-	-	-	-	-
民國102年底	-	-	-	-	-	-	-
民國103年底	-	-	-	-	-	-	-
民國104年底	-	-	-	-	-	-	-
民國105年底	-	-	1	1	-	-	-
民國106年底	-	-	1	1	-	-	-
民國107年底	-	-	1	1	-	-	2
民國108年底	-	-	1	1	-	-	-
民國109年底	-	-	1	1	-	-	-
民國110年底	-	-	1	1	-	-	-
民國111年底	-	-	1	1	-	-	-
民國112年底	-	-	1	1	-	-	-
民國113年底	-	-	1	1	-	-	-
佛 教	-	-	1	1	-	-	-
道 教	-	-	-	-	-	-	-
三一(夏)教	-	-	-	-	-	-	-
理 教	-	-	-	-	-	-	-
一 貫 道	-	-	-	-	-	-	-
先 天 救 教	-	-	-	-	-	-	-
天 德 聖 教	-	-	-	-	-	-	-
軒 轅 教	-	-	-	-	-	-	-
天 帝 教	-	-	-	-	-	-	-
彌 勒 大 道	-	-	-	-	-	-	-
天 道	-	-	-	-	-	-	-
其 他	-	-	-	-	-	-	-

資料來源：依據本區公所民政課所報資料彙編。

表7-3 新北市土城區宗教團體興辦公益慈善及社會教化事業概況(續2)

## 2. 教堂(含財團法人)

單位：個

年底別 及 宗教別	醫療機構		文教機構							
	醫院數	診所數	大學數	專科 學校數	中學數	職校數	小學數	幼兒 園數	圖書閱覽 室數	其他
民國100年底	-	-	-	-	-	-	-	-	-	-
民國101年底	-	-	-	-	-	-	-	-	-	-
民國102年底	-	-	-	-	-	-	-	-	-	-
民國103年底	-	-	-	-	-	-	-	-	-	-
民國104年底	-	-	-	-	-	-	-	-	-	-
民國105年底	-	-	-	-	-	-	-	-	-	-
民國106年底	-	-	-	-	-	-	-	-	-	-
民國107年底	-	-	-	-	-	-	-	-	-	-
民國108年底	-	-	-	-	-	-	-	-	-	-
民國109年底	-	-	-	-	-	-	-	-	-	-
民國110年底	-	-	-	-	-	-	-	-	-	-
民國111年底	-	-	-	-	-	-	-	-	-	-
民國112年底	-	-	-	-	-	-	-	-	-	-
民國113年底	-	-	-	-	-	-	-	-	-	-
猶太教	-	-	-	-	-	-	-	-	-	-
天主教	-	-	-	-	-	-	-	-	-	-
基督教	-	-	-	-	-	-	-	-	-	-
伊斯蘭教	-	-	-	-	-	-	-	-	-	-
東正教	-	-	-	-	-	-	-	-	-	-
巴哈伊教	-	-	-	-	-	-	-	-	-	-
摩門教團	-	-	-	-	-	-	-	-	-	-
真光教團	-	-	-	-	-	-	-	-	-	-
天理教	-	-	-	-	-	-	-	-	-	-
巴哈伊教	-	-	-	-	-	-	-	-	-	-
統一教	-	-	-	-	-	-	-	-	-	-
山達基	-	-	-	-	-	-	-	-	-	-
真光教團	-	-	-	-	-	-	-	-	-	-
其他	-	-	-	-	-	-	-	-	-	-

資料來源：依據本區公所民政課所報資料彙編。

表7-3 新北市土城區宗教團體興辦公益慈善及社會教化事業概況(續完)

## 2. 教堂(含財團法人)

單位：個

年底別 及 宗教別	公益慈善事業						
	養老院數	身心障礙 教養院數	青少年 輔導院數	福利 基金會數	學生宿舍 處數	技藝研習 處數	社會服務 中心數
民國100年底	-	-	-	-	-	-	-
民國101年底	-	-	-	-	-	-	-
民國102年底	-	-	-	-	-	-	-
民國103年底	-	-	-	-	-	-	-
民國104年底	-	-	-	-	-	-	-
民國105年底	-	-	-	-	-	-	-
民國106年底	-	-	-	-	-	-	-
民國107年底	-	-	-	-	-	-	-
民國108年底	-	-	-	-	-	-	-
民國109年底	-	-	-	-	-	-	-
民國110年底	-	-	-	-	-	-	-
民國111年底	-	-	-	-	-	-	-
民國112年底	-	-	-	-	-	-	-
<b>民國113年底</b>	-	-	-	-	-	-	-
猶太教	-	-	-	-	-	-	-
天主教	-	-	-	-	-	-	-
基督教	-	-	-	-	-	-	-
伊斯蘭教	-	-	-	-	-	-	-
東正教	-	-	-	-	-	-	-
巴哈伊教	-	-	-	-	-	-	-
摩門教	-	-	-	-	-	-	-
真光教團	-	-	-	-	-	-	-
天理教	-	-	-	-	-	-	-
巴哈伊教	-	-	-	-	-	-	-
統一教	-	-	-	-	-	-	-
山達基	-	-	-	-	-	-	-
真光教團	-	-	-	-	-	-	-
其他	-	-	-	-	-	-	-

資料來源：依據本區公所民政課所報資料彙編。

刊名：新北市土城區統計年報

編印：新北市土城區公所會計室

出版：新北市土城區公所

出版日期：中華民國 114 年 6 月

刊期頻率：年刊

本刊同時登載於土城區公所網站

網址為 <http://www.tucheng.ntpc.gov.tw/>



依著作權法第 9 條規定，法律、命令不受著作權法保護，任何人本得自由利用，歡迎各界廣為利