

中華民國 112 年  
新北市土城區性別圖像



新北市土城區公所編印  
中華民國 113 年 7 月出版



## 凡例

- 一、本書編印之目的，旨在報導本區各項與性別有關之統計數據，俾以提供施政考核及釐定施政計畫之參考。
- 二、本書所列資料來源均分別註明於各表之表下，以利查考。
- 三、本書之資料時間自107年至112年；內容包括本區人口、教育、社會福利、醫療保健、公共服務等，共計5大類。
- 四、表內所列「年」及「年度」係指全年動態數字（自1月1日至12月31日止），「年底」係指12月底靜態數字。
- 五、本書各表所列度量衡單位，一律採用公制，以資劃一、方便比較，其有特殊情形者，均分別予以註明。
- 六、本書所用符號代表意義如下：
  - 「 - 」無數據。
  - 「 ... 」數值不詳或尚未產生資料。
  - 「 -- 」有數值，但該數值無意義。
  - 「 0 」有數值，但數值不及半單位。
- 七、本書所載資料如有更新資料，均予修正，凡與前期數字不同時，概以本期數字為準。
- 八、本書承蒙本所各業務單位提供有關資料，始克編成，至感公誼，謹致謝忱，惟統計數字錯漏之處，敬請不吝指正。



## 目次

目次.....	I
表目次.....	II
圖目次.....	III
摘要分析.....	1
壹、 人口.....	2
貳、 教育.....	6
參、 社會福利.....	9
肆、 醫療保健.....	13
伍、 公共服務.....	15
陸、 結論.....	19

## 表目次

表一、新北市土城區男女人口概況表.....	2
表二、新北市土城區老年人口年齡概況表.....	3
表三、新北市土城區男女婚姻人口概況表.....	4
表四、新北市土城區各里男女人口概況表.....	5
表五、新北市土城區國小教育人口男女性比例概況表.....	6
表六、新北市土城區國中教育人口男女性比例概況表.....	7
表七、新北市土城區高中(職)教育人口男女性比例概況表.....	8
表八、新北市土城區低收入戶人口性別概況表.....	9
表九、新北市土城區中低收入戶人口性別概況表.....	10
表十、新北市土城區身心障礙人口性別概況表.....	11
表十一、新北市土城區獨居老人性別概況表.....	12
表十二、新北市土城區主要死因性別概況表.....	13
表十三、新北市土城區公所公職人員性別概況表.....	15
表十四、新北市土城區公所公職人員年齡性別概況表.....	16
表十五、新北市土城區各里鄰長性別概況表.....	17
表十六、新北市土城區社區發展協會會員性別概況表.....	18

## 圖目次

圖 一、新北市土城區男女人口數比較.....	2
圖 二、新北市土城區老年人口比較圖.....	3
圖 三、新北市土城區男女離婚人口走勢圖.....	4
圖 四、新北市土城區國小教育人口男女性比例分析圖.....	6
圖 五、新北市土城區國中教育人口男女性比例分析圖.....	7
圖 六、新北市土城區高中(職)教育人口男女性比例分析圖.....	8
圖 七、新北市土城區低收入戶性別分析圖.....	9
圖 八、新北市土城區中低收入戶性別分析圖.....	10
圖 九、新北市土城區身心障礙人口性別分析圖.....	11
圖 十、新北市土城區獨居老人性別分析圖.....	12
圖 十一、新北市土城區男性前三大主要死因比較圖.....	14
圖 十二、新北市土城區女性前三大主要死因比較圖.....	14
圖 十三、新北市土城區公所公職人員性別比較圖.....	15
圖 十四、新北市土城區公所公職人員 30-49 歲性別比較圖.....	16
圖 十五、新北市土城區各里鄰長性別比較圖.....	17
圖 十六、新北市土城區社區發展協會會員性別比較圖.....	18





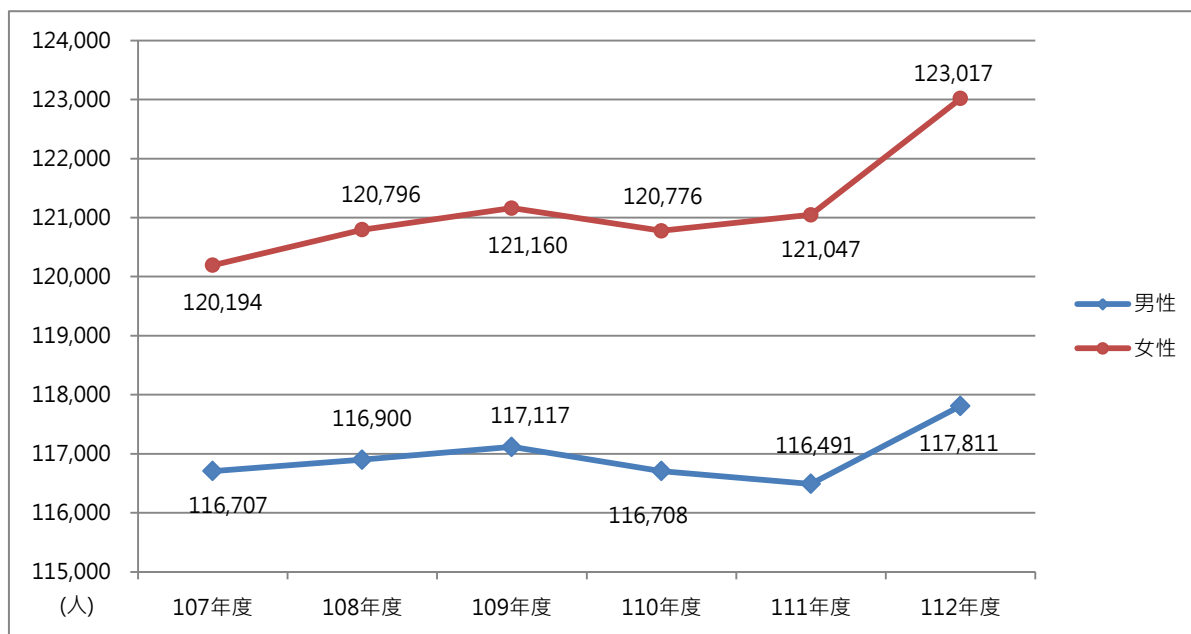
## 摘要分析

- 一、 本區近年總人口數，男性總人口數均低於女性，性比例從107年底97.10至112年底降至95.77，呈逐年下降趨勢；而老年人口比率從107年底10.68%上升至112年15.76%，顯示本區漸趨高齡社會。
- 二、 本區現住人口婚姻概況未婚人數為男性多於女性，有偶、離婚及喪偶人數則為女性多於男性；離婚及喪偶人數男女人口有逐年攀升之現象。
- 三、 本區高中(職)、國中、國小等專任教師人口數皆為女性教師居多，而學生人口數則為男性學生居多。
- 四、 社會福利方面：本區低收入戶人口數近年來皆為男性少於女性，112年度男性人數多於女性，且兩者人數自107年起呈遞減之趨勢；性別比呈遞增之趨勢；中低收入戶人口數為女性多於男性；性別比呈遞增之趨勢。
- 五、 癌症已蟬聯臺灣前10大死因之首30餘年，且有呈逐年增加之趨勢。本區近年來男性死亡人數皆多於女性死亡人數，在前5大死因中，死亡原因皆以惡性腫瘤為首。
- 六、 本區鄰長人數呈現為女性多於男性，而男性人數為遞年減少現象。本所公職人員女性人數高於男性人數，年齡49歲以下則為女性較為多，50歲以上則為男性較為多。本區社區發展協會會員成員為男性少於女性，近年會員人數變動幅度不大，惟110年男性會員人數大幅減少。

## 壹、人口

## 一、人口概況

土城區 112 年底戶籍登記人口數為女性多於男性；本區 112 年底戶籍登記人口數男性為 117,811 人，女性為 123,017 人，分別較 111 年底男性增加 1,320 人 (+1.13%)、女性增加 1,970 人 (+1.63%)，人口總數增加 3,290 人。



圖一 新北市土城區男女人口數比較

資料來源：新北市政府民政局

表一 新北市土城區男女人口概況表

單位：人、%

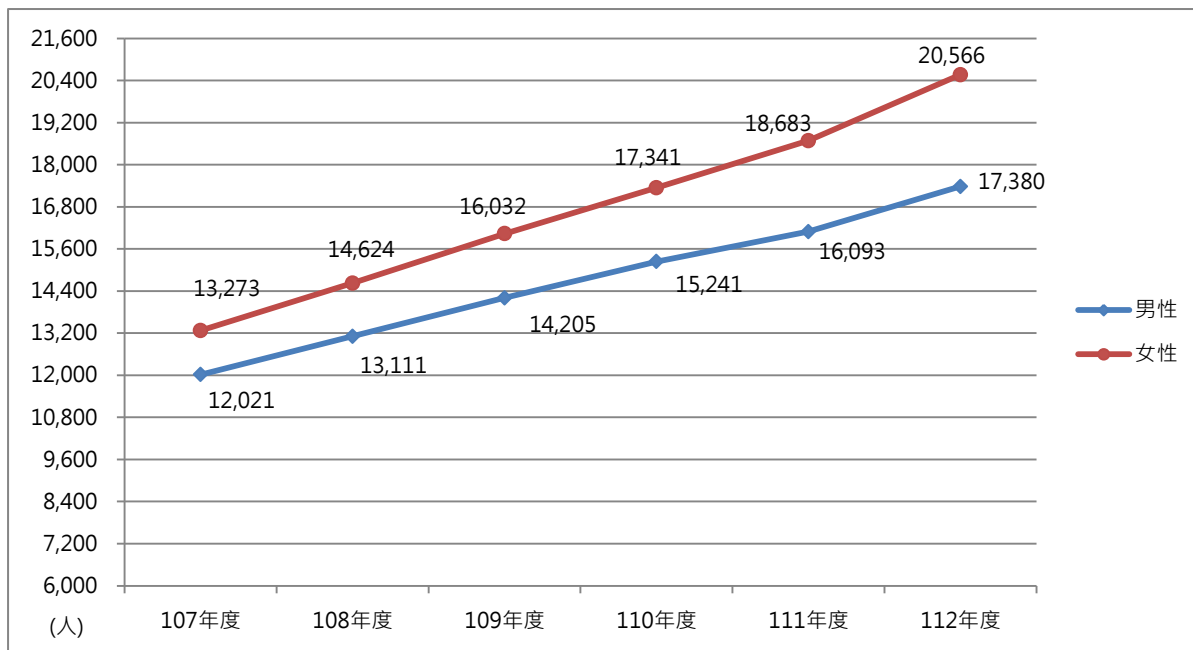
年度	總人口數	男性人口數	男性人口年增數	男性人口年增率	女性人口數	女性人口年增數	女性人口年增率	性別比例	人口年增率
107年度	236,901	116,707	-810	-0.69	120,194	-356	-0.30	97.10	-0.49
108年度	237,696	116,900	+193	+0.17	120,796	+602	+0.50	96.77	+0.34
109年度	238,277	117,117	+217	+0.19	121,160	+364	+0.30	96.66	+0.24
110年度	237,484	116,708	-409	-0.35	120,776	-384	-0.32	96.63	-0.33
111年度	237,538	116,491	-217	-0.19	121,047	+271	+0.22	96.24	+0.02
112年度	240,828	117,811	+1,320	+1.13	123,017	+1,970	+1.63	95.77	+1.39

資料來源：新北市政府民政局。

備註：性別比例 = (男性/女性) \* 100。

## 二、人口年齡分配

本區 112 年底男性人口數中僅幼年人口數高於女性；青壯年及老年人口數則皆低於女性。本區歷年男女幼年人口數均持續下探且老化指數不斷上升，有人口老化之趨勢。



圖二 新北市土城區老年人口比較圖

資料來源：新北市政府民政局。

表二 新北市土城區老年人口年齡概況表

單位：人、%

年度	0-14 歲人數		15-64 歲人數		65 歲以上人數		扶養比		老化指數	
	男性	女性	男性	女性	男性	女性	男性	女性	男性	女性
107年度	14,821	13,871	89,865	93,050	12,021	13,273	29.87	29.17	81.11	95.69
108年度	14,668	13,865	89,121	92,307	13,111	14,624	31.17	30.86	89.39	105.47
109年度	14,693	13,783	88,219	91,345	14,205	16,032	32.76	32.64	96.68	116.32
110年度	14,495	13,591	86,972	89,844	15,241	17,341	34.19	34.43	105.15	127.59
111年度	14,299	13,448	86,099	88,916	16,093	18,683	35.30	36.14	112.55	138.93
112年度	14,379	13,487	86,052	88,964	17,380	20,566	36.91	38.28	120.87	152.49

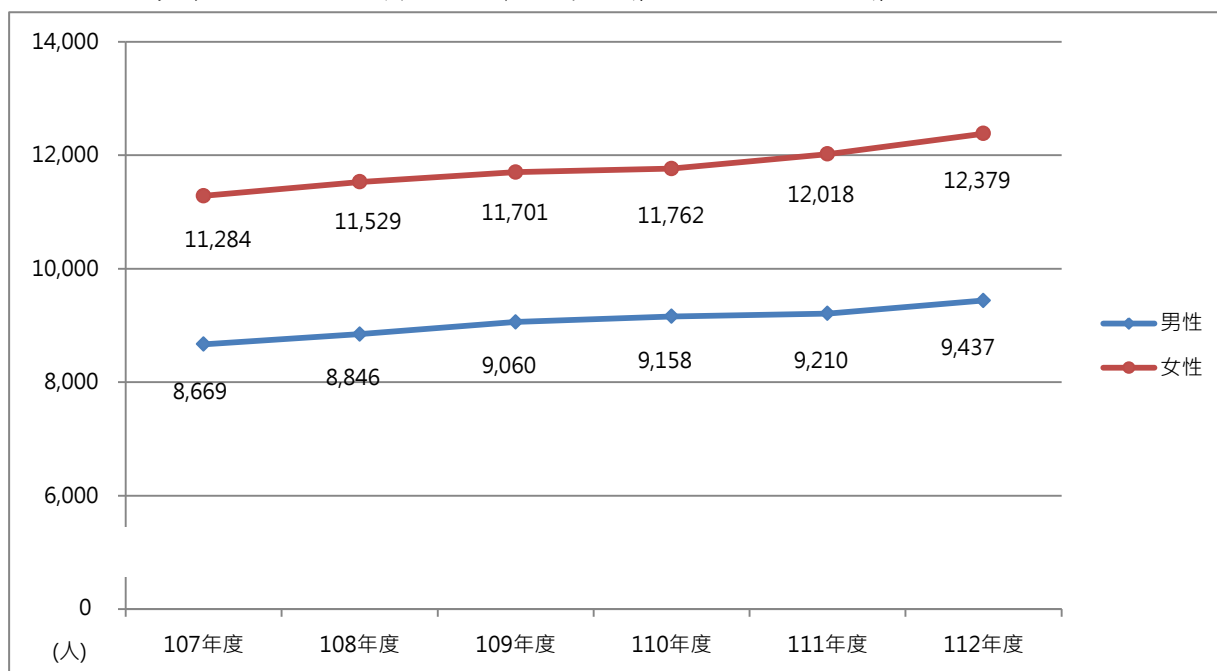
資料來源：新北市政府民政局。

備註：扶養比 = (0~14 歲人口 + 65 歲以上人口 / 15~64 歲人口) \* 100；

老化指數 = (65 歲以上人口 / 0~14 歲人口) \* 100

### 三、婚姻概況

土城區未婚人口數為男性多於女性；有配偶、喪偶、離婚則均以女性居多，喪偶女性約為男性5倍左右。本區112年底未婚人口數男性為55,531人，女性為47,755人，分別較111年底男性增加267人、女性增加515人。112年底喪偶人口數男性為1,943人，女性為9,720人，分別較111年底男性增加75人，女性增加346人。



圖三 新北市土城區男女離婚人口走勢圖

資料來源：新北市政府民政局。

表三 新北市土城區男女婚姻人口概況表

單位：人

年度	男性人口數					女性人口數				
	合計	未婚	有配偶	離婚	喪偶	合計	未婚	有配偶	離婚	喪偶
107年度	116,707	56,834	49,510	8,669	1,694	120,194	48,676	51,708	11,284	8,526
108年度	116,900	56,463	49,851	8,846	1,740	120,796	48,506	52,043	11,529	8,718
109年度	117,117	56,158	50,136	9,060	1,763	121,160	48,240	52,313	11,701	8,906
110年度	116,708	55,654	50,085	9,158	1,811	120,776	47,636	52,254	11,762	9,124
111年度	116,491	55,264	50,149	9,210	1,868	121,047	47,240	52,415	12,018	9,374
112年度	117,811	55,531	50,900	9,437	1,943	123,017	47,755	53,163	12,379	9,720

資料來源：新北市政府民政局。

## 四、各里人口概況

本區 112 年底各里男性相對女性倍數最高為埤塘里（性別比例 140.11），最低為明德里（性別比例 85.96）；各里男女人口差異最高為埤塘里（男性大於女性 910 人）及明德里（女性大於男性 488 人）。

表四 新北市土城區各里男女人口概況表

單位：人

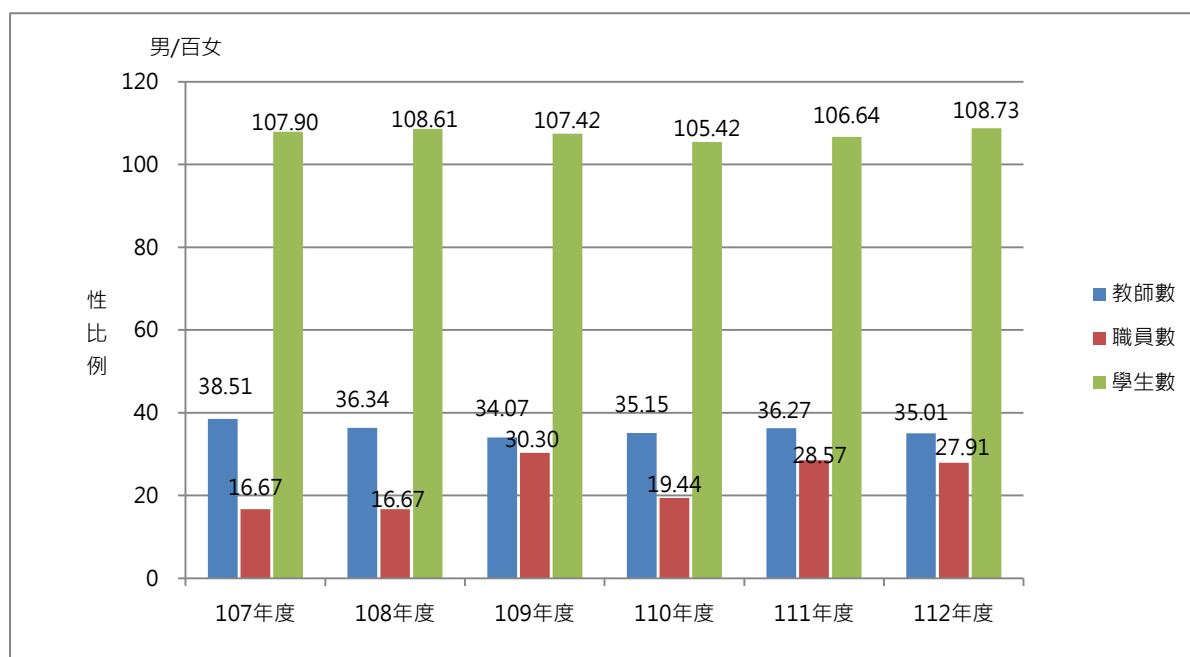
里別	總計	男性人數	女性人數	性比例	里別	總計	男性人數	女性人數	性比例
總計	240,828	117,811	123,017	95.77	員林里	9,316	4,454	4,862	91.61
土城里	2,189	1,040	1,149	90.51	員信里	4,584	2,261	2,323	97.33
大安里	5,171	2,537	2,634	96.32	員福里	5,546	2,790	2,756	101.23
中正里	3,261	1,541	1,720	89.59	峯廷里	7,375	3,653	3,722	98.15
日和里	8,558	4,125	4,433	93.05	祖田里	1,693	875	818	106.97
日新里	4,620	2,249	2,371	94.85	埤林里	8,416	4,008	4,408	90.93
平和里	7,067	3,433	3,634	94.47	埤塘里	5,448	3,179	2,269	140.11
永富里	5,785	2,806	2,979	94.19	清化里	1,625	855	770	111.04
永寧里	8,845	4,375	4,470	97.87	清水里	8,055	3,949	4,106	96.18
永豐里	4,574	2,242	2,332	96.14	清和里	6,419	3,167	3,252	97.39
安和里	5,241	2,587	2,654	97.48	清溪里	6,915	3,371	3,544	95.12
廷寮里	4,883	2,420	2,463	98.25	貨饒里	4,970	2,405	2,565	93.76
沛陂里	5,054	2,521	2,533	99.53	頂埔里	5,111	2,505	2,606	96.12
延吉里	4,293	2,135	2,158	98.93	頂新里	3,293	1,574	1,719	91.56
延和里	6,878	3,294	3,584	91.91	頂福里	5,726	2,836	2,890	98.13
延祿里	4,174	2,088	2,086	100.10	復興里	4,463	2,221	2,242	99.06
延壽里	4,409	2,198	2,211	99.41	瑞興里	3,044	1,490	1,554	95.88
明德里	6,462	2,987	3,475	85.96	裕生里	5,653	2,733	2,920	93.60
金城里	6,161	2,901	3,260	88.99	廣福里	5,701	2,785	2,916	95.51
長風里	2,060	985	1,075	91.63	廣興里	3,555	1,677	1,878	89.30
青山里	3,103	1,543	1,560	98.91	樂利里	4,945	2,396	2,549	94.00
青雲里	3,768	1,807	1,961	92.15	學士里	4,918	2,389	2,529	94.46
柑林里	4,766	2,262	2,504	90.34	學成里	3,296	1,596	1,700	93.88
員仁里	5,879	2,870	3,009	95.38	學府里	3,560	1,696	1,864	90.99

資料來源：新北市政府民政局。

## 貳、教育

### 一、國小教育

土城區公私立國小專任教師以女性占多數，學生數為男性多於女性。本區 112 學年度公私立國小專任教師數男性 244 人，女性 697 人，分別較 111 學年度男性減少 3 人、女性增加 16 人。學生數男性 7,025 人，女性 6,461 人，分別較 111 學年度男性增加 172 人、女性增加 35 人。



圖四 新北市土城區國小教育人口男女性比例分析圖

資料來源：新北市政府教育局。

表五 新北市土城區國小教育人口男女性比例概況表

單位：人

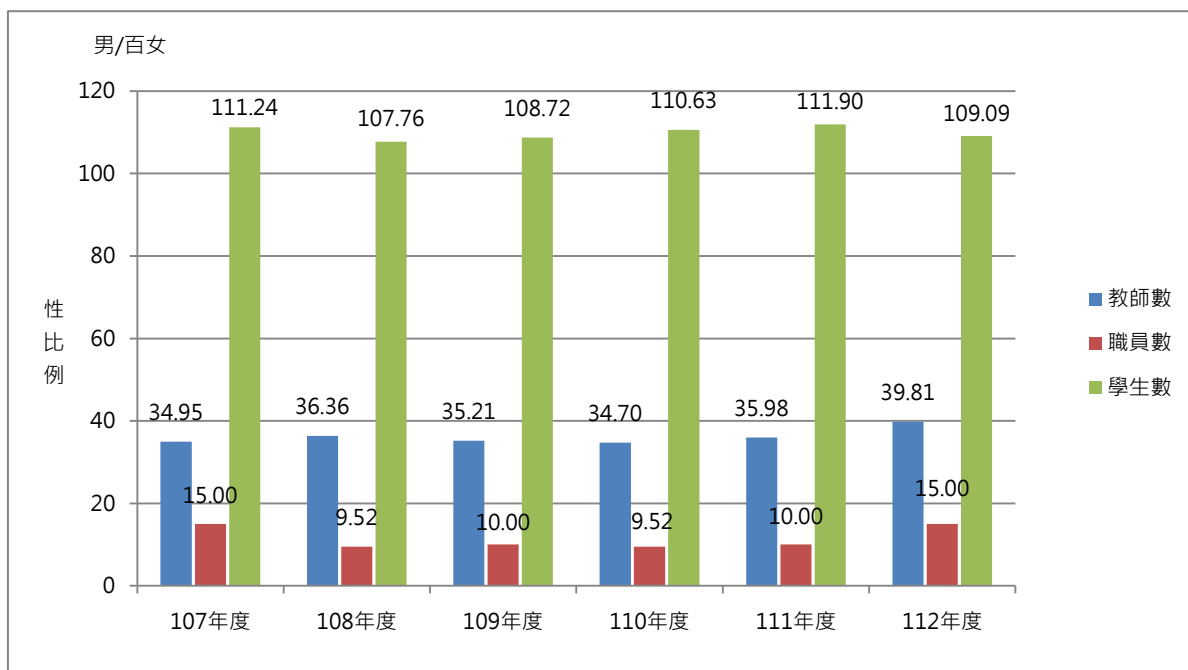
年度	國小教育									生師比
	專任教師人數			職員人數			學生人數			
	男性	女性	性比例	男性	女性	性比例	男性	女性	性比例	
107年度	238	618	38.51	6	36	16.67	6,081	5,636	107.90	13.69
108年度	234	644	36.34	6	36	16.67	6,243	5,748	108.61	13.66
109年度	216	634	34.07	10	33	30.30	6,324	5,887	107.42	14.37
110年度	232	660	35.15	7	36	19.44	6,491	6,157	105.42	14.18
111年度	247	681	36.27	12	42	28.57	6,853	6,426	106.64	14.31
112年度	244	697	35.01	12	43	27.91	7,025	6,461	108.73	14.33

資料來源：新北市政府教育局。

備註：性比例=(男性/女性)\*100、生師比=(學生數/教師數)。

## 二、國中教育

土城區公私立國中專任教師以女性占多數，學生數為男性多於女性。本區 112 學年度公私立國中專任教師數男性 84 人，女性 211 人，分別較 111 學年度男性增加 7 人、女性減少 3 人。學生數男性 2,365 人，女性 2,168 人，分別較 111 學年度男性減少 14 人、女性增加 42 人。



圖五 新北市土城區國中教育人口男女性比例分析圖

資料來源：新北市政府教育局。

表六 新北市土城區國中教育人口男女性比例概況表

單位：人

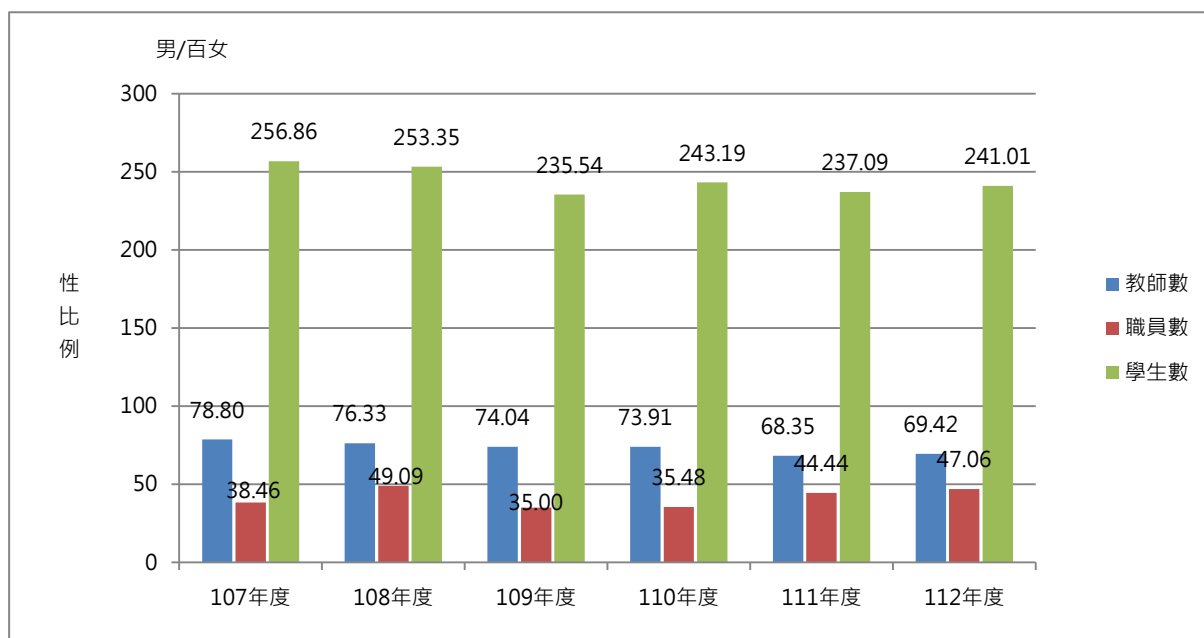
年度	國中教育									
	專任教師人數			職員人數			學生人數			生師比
	男性	女性	性比例	男性	女性	性比例	男性	女性	性比例	
107年度	72	206	34.95	3	20	15.00	2,564	2,305	111.24	17.51
108年度	76	209	36.36	2	21	9.52	2,459	2,282	107.76	16.64
109年度	75	213	35.21	2	20	10.00	2,506	2,305	108.72	16.70
110年度	76	219	34.70	2	21	9.52	2,466	2,229	110.63	15.92
111年度	77	214	35.98	2	20	10.00	2,379	2,126	111.90	15.48
112年度	84	211	39.81	3	20	15.00	2,365	2,168	109.09	15.37

資料來源：新北市政府教育局。

備註：性比例=(男性/女性)\*100、生師比=(學生數/教師數)。

### 三、高中(職)教育

土城區公私立高中(職)專任教師以女性占多數，學生數為男性多於女性。本區 112 學年度公私立高中(職)專任教師數男性 193 人，女性 278 人，分別較 111 學年度男性增加 3 人、女性人數則無增減。學生數男性 2,909 人，女性 1,207 人，分別較 111 學年度男性增加 26 人、女性減少 9 人。



圖六 新北市土城區高中(職)教育人口男女性比例分析圖

資料來源：新北市政府教育局。

表七 新北市土城區高中(職)教育人口男女性比例概況表

單位：人

年度	高中(職)教育									生師比
	專任教師人數			職員人數			學生人數			
	男性	女性	性比例	男性	女性	性比例	男性	女性	性比例	
107年度	223	283	78.80	20	52	38.46	3,596	1,400	256.86	9.87
108年度	216	283	76.33	27	55	49.09	3,405	1,344	253.35	9.52
109年度	211	285	74.04	21	60	35.00	3,062	1,300	235.54	8.79
110年度	204	276	73.91	22	62	35.48	2,962	1,218	243.19	8.71
111年度	190	278	68.35	28	63	44.44	2,883	1,216	237.09	8.76
112年度	193	278	69.42	32	68	47.06	2,909	1,207	241.01	8.74

資料來源：新北市政府教育局。

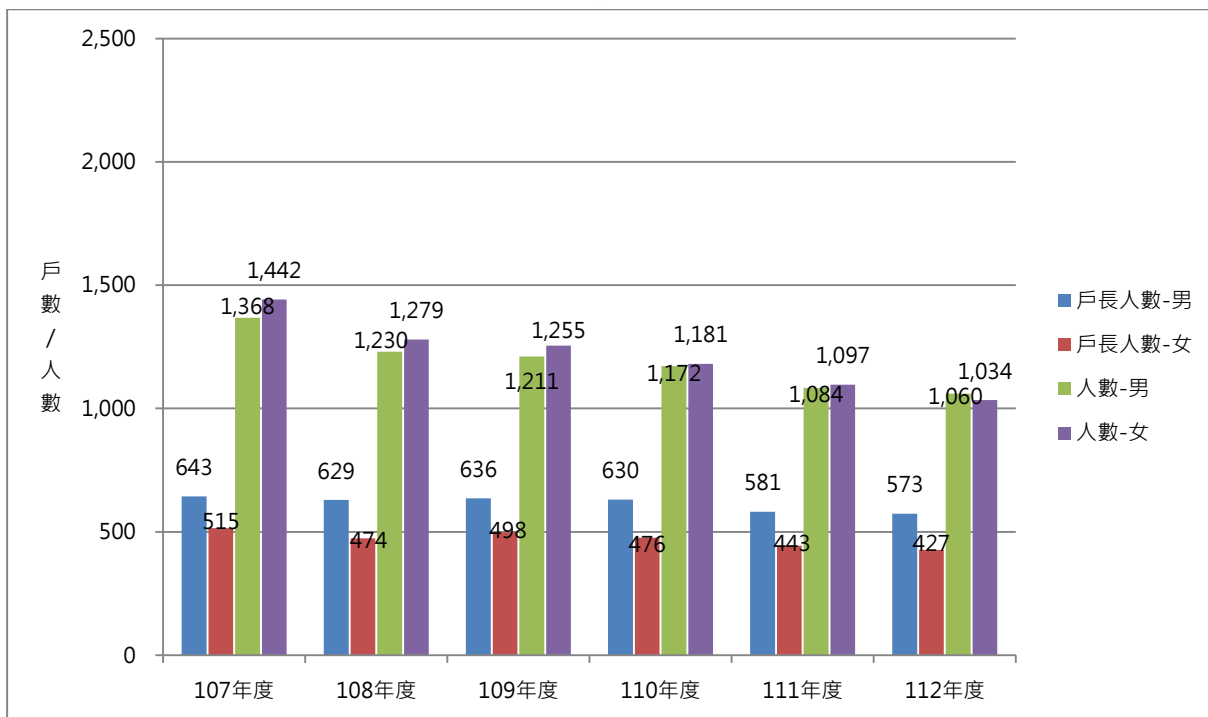
備註：性比例=(男性/女性)\*100、生師比=(學生數/教師數)。



## 參、社會福利

### 一、低收入戶人口

土城區低收入戶人口數以往皆為女性較男性多，112 年度首次男性人數高於女性；低收入戶戶長則以男性居多。本區 112 年底低收入戶人口數男性為 1,060 人，女性為 1,034 人，分別較 111 年底男性減少 24 人，女性減少 63 人。112 年底低收入戶男性戶長為 573 人、女性為 427 人，分別較 111 年底男性減少 8 人，女性減少 16 人。



圖七 新北市土城區低收入戶性別分析圖

資料來源：衛生福利部統計處。

表八 新北市土城區低收入戶人口性別概況表

單位：人

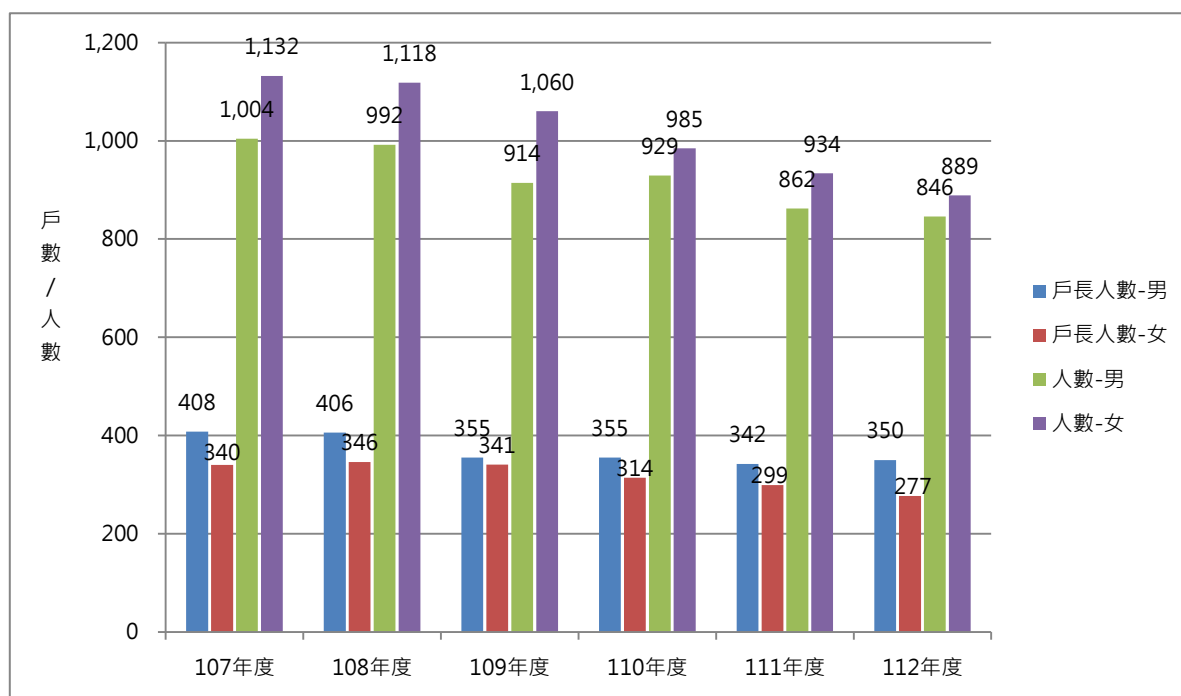
年度	戶長人數				人數			
	合計	男性	女性	性比例	合計	男性	女性	性比例
107年度	1,158	643	515	124.85	2,810	1,368	1,442	94.87
108年度	1,103	629	474	132.70	2,509	1,230	1,279	96.17
109年度	1,134	636	498	127.71	2,466	1,211	1,255	96.49
110年度	1,106	630	476	132.35	2,353	1,172	1,181	99.24
111年度	1,024	581	443	131.15	2,181	1,084	1,097	98.81
112年度	1,000	573	427	134.19	2,094	1,060	1,034	102.51

資料來源：衛生福利部統計處。

備註：性比例 = (男性/女性) \* 100。

## 二、中低收入戶人口

土城區中低收入戶人口數以女性較多，而中低收入戶戶長則以男性較為居多。本區112年底中低收入戶人口數男性為846人，女性為889人，分別較111年底男性減少16人，女性減少45人。112年底中低收入戶男性戶長為350人，女性為277人，分別較111年底男性增加8人，女性減少22人。



圖八 新北市土城區中低收入戶性別分析圖

資料來源：衛生福利部統計處。

表九 新北市土城區中低收入戶人口性別概況表

單位：人

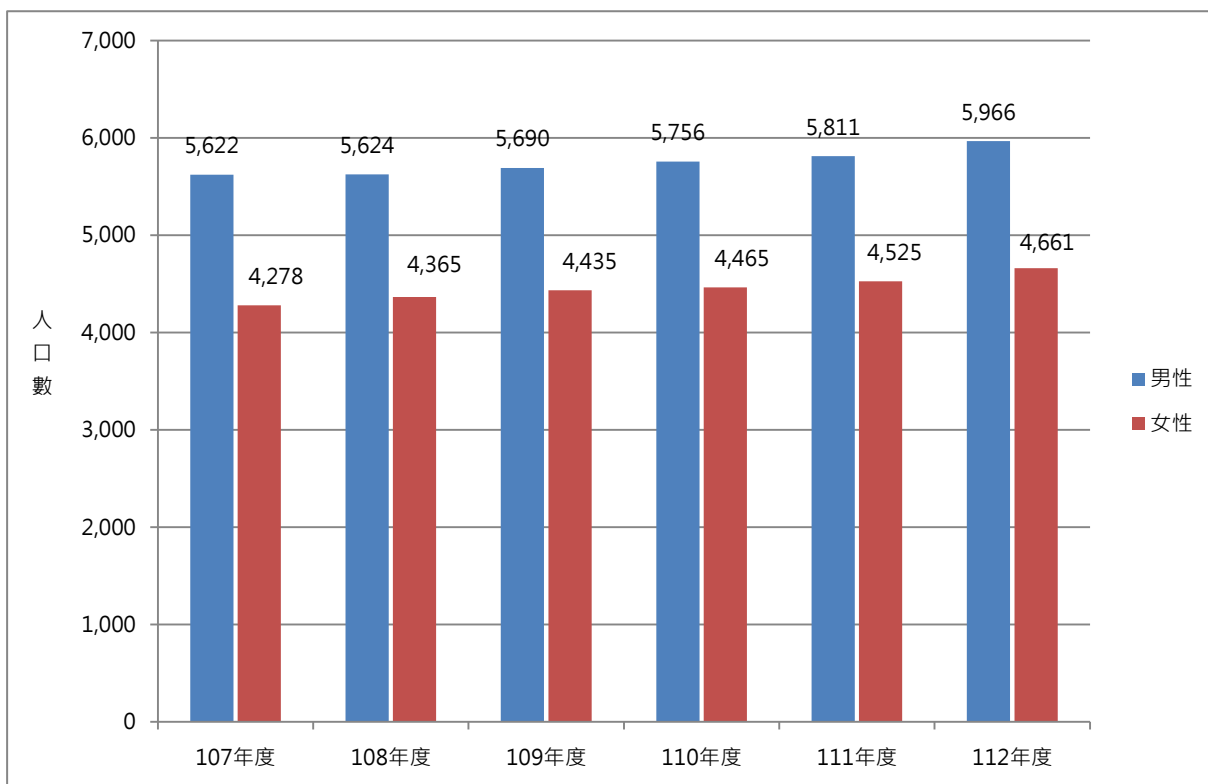
年度	戶長人數				人數			
	合計	男性	女性	性比例	合計	男性	女性	性比例
107年度	748	408	340	120.00	2,136	1,004	1,132	88.69
108年度	752	406	346	117.34	2,110	992	1,118	88.73
109年度	696	355	341	104.11	1,974	914	1,060	86.23
110年度	669	355	314	113.06	1,914	929	985	94.31
111年度	641	342	299	114.38	1,796	862	934	92.29
112年度	627	350	277	126.35	1,735	846	889	95.16

資料來源：衛生福利部統計處。

備註：性比例 = (男性/女性) \* 100。

### 三、身心障礙人口

土城區身心障礙人口數男性較女性多，本區 112 年底身心障礙人口數男性為 5,966 人，女性為 4,661 人，分別較 111 年底男性增加 155 人（約上升 2.67%），女性增加 136 人（約上升 3.01%）。



圖九 新北市土城區身心障礙人口性別分析圖

資料來源：衛生福利部統計處。

表十 新北市土城區身心障礙人口性別概況表

單位：人

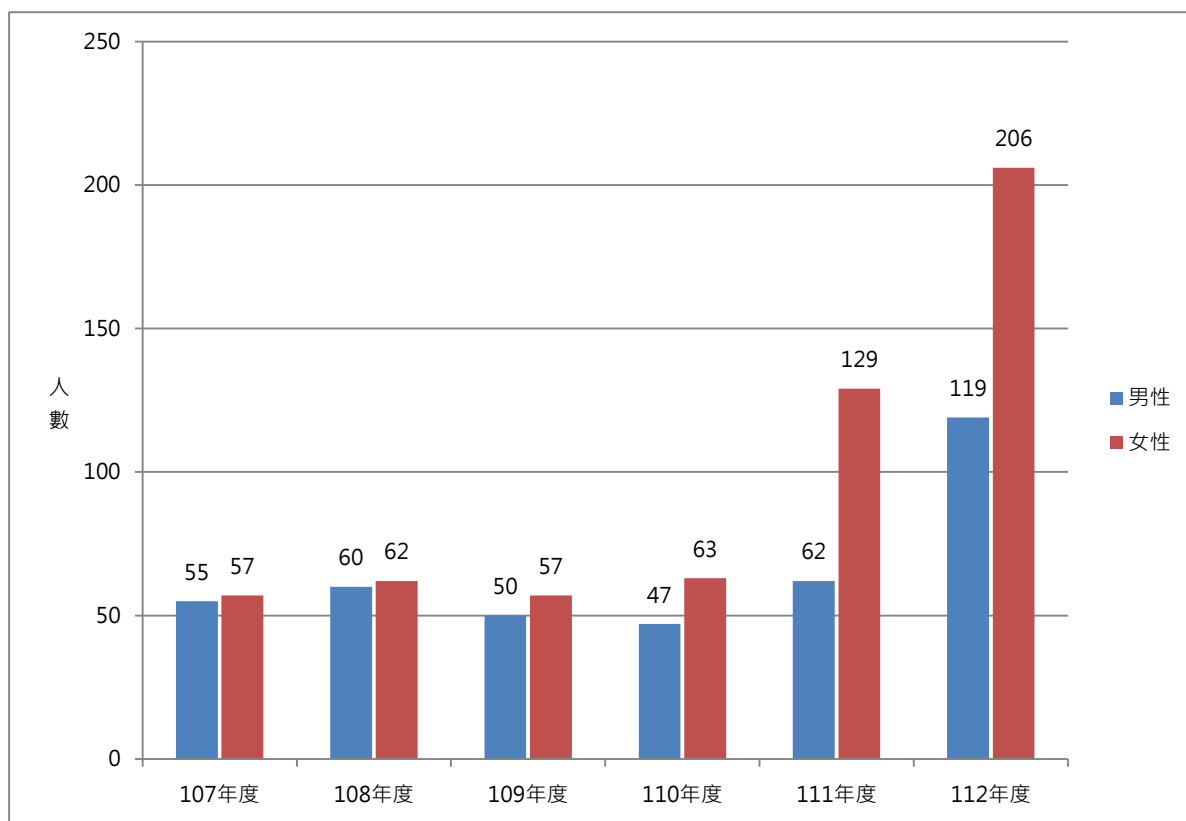
年度	合計	男性人數	女性人數	性比例
107年度	9,900	5,622	4,278	131.42
108年度	9,989	5,624	4,365	128.84
109年度	10,125	5,690	4,435	128.30
110年度	10,221	5,756	4,465	128.91
111年度	10,336	5,811	4,525	128.42
112年度	10,627	5,966	4,661	128.00

資料來源：衛生福利部統計處。

備註：性比例=（男性/女性）\*100。

#### 四、獨居老人人口數

土城區獨居老人人口數男性較女性少，本區112年底獨居老人人口數男性為119人，女性為206人，分別較111年底男性增加57人，女性增加77人。



圖十 新北市土城區獨居老人性別分析圖

資料來源：衛生福利部統計處。

表十一 新北市土城區獨居老人性別概況表

單位：人

年度	合計	男性人數	女性人數	性比例
107年度	112	55	57	96.49
108年度	122	60	62	96.77
109年度	107	50	57	87.72
110年度	110	47	63	74.60
111年度	191	62	129	48.06
112年度	325	119	206	57.77

資料來源：衛生福利部統計處。

備註：性比例= (男性/女性) \*100。

## 肆、醫療保健

## ● 死亡人數-主要死因

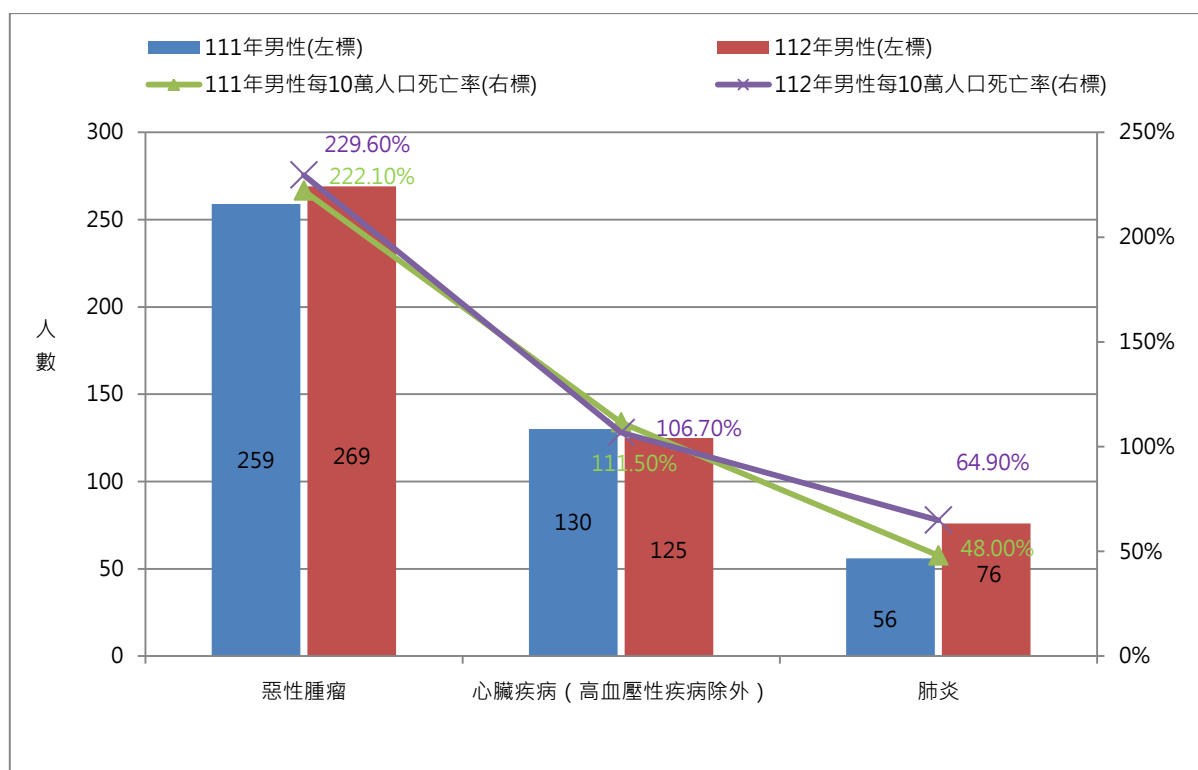
本區近年來男性死亡人數皆多於女性死亡人數，在前十大死因中，死亡原因皆以惡性腫瘤為首。

112 年度土城區前五大主要死因分別為惡性腫瘤、心臟疾病、肺炎、腦血管疾病及糖尿病等。死於惡性腫瘤男性為 269 人，女性為 187 人，總人數較 111 年增加 20 人；死於心臟疾病男性為 125 人，女性為 69 人，總人數較 111 年減少 15 人；死於肺炎疾病男性為 76 人，女性為 48 人，總人數較 111 年增加 43 人。

表十二 新北市土城區主要死因性別概況表

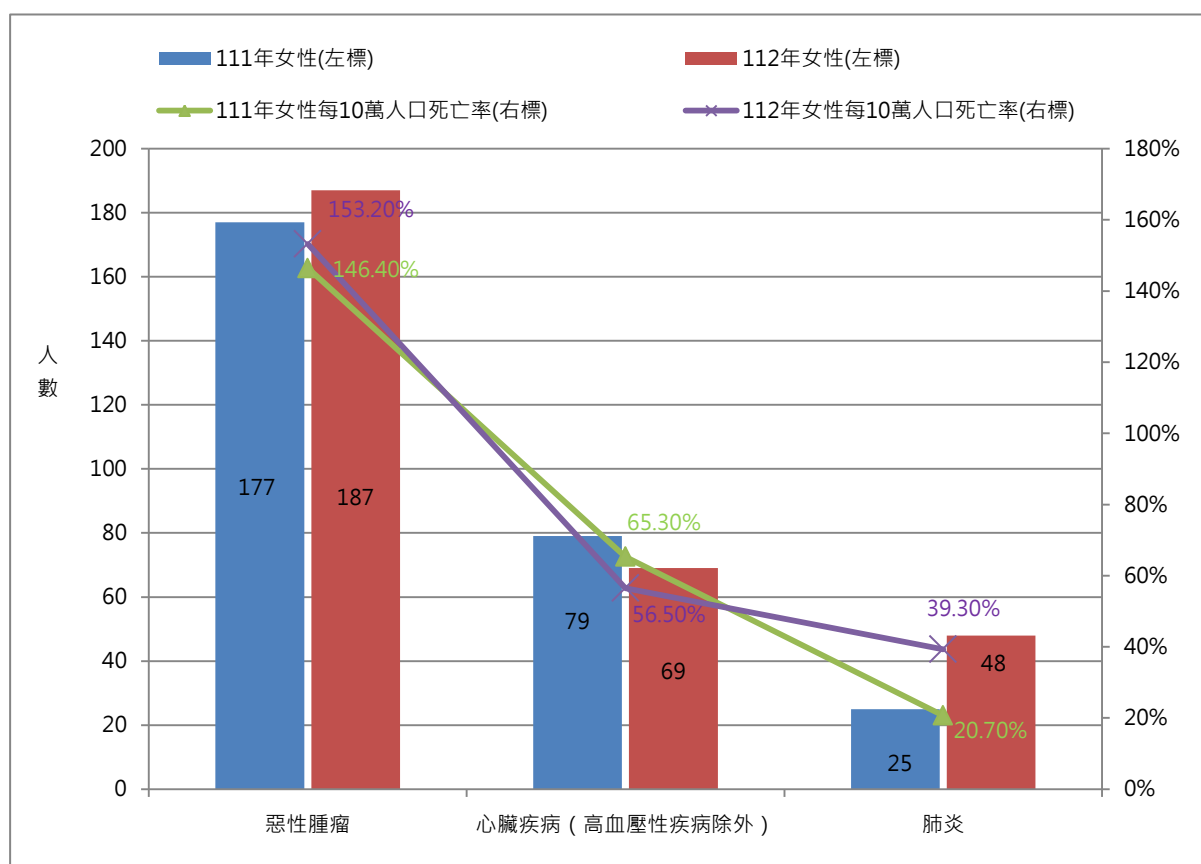
土城區主要死亡原因						
死亡原因		惡性腫瘤	心臟疾病(高血壓性 疾病除外)	嚴重特殊傳染性 肺炎(COVID-19)	慢性下呼吸道疾病	肺炎
111 年主要死因順序		1	2	3	4	5
111 年男性	死亡人數	259	130	85	59	56
	每十萬人口死亡率(%)	222.1	111.5	72.9	50.6	48.0
	死亡人數結構比(%)	26.9	13.5	8.8	6.1	5.8
111 年女性	死亡人數	177	79	38	18	25
	每十萬人口死亡率(%)	146.4	65.3	31.4	14.9	20.7
	死亡人數結構比(%)	28.5	12.7	6.1	2.9	4.0
死亡原因		惡性腫瘤	心臟疾病(高血壓性 疾病除外)	肺炎	腦血管疾病	慢性下呼吸 道疾病
112 年主要死因順序		1	2	3	4	5
112 年男性	死亡人數	269	125	76	55	43
	每十萬人口死亡率(%)	229.6	106.7	64.9	46.9	36.7
	死亡人數結構比(%)	29.2	13.6	8.2	6.0	4.7
死亡原因		惡性腫瘤	心臟疾病(高血壓性 疾病除外)	肺炎	糖尿病	腦血管疾病
112 年主要死因順序		1	2	3	4	5
112 年女性	死亡人數	187	69	48	32	29
	每十萬人口死亡率(%)	153.2	56.5	39.3	26.2	23.8
	死亡人數結構比(%)	29.4	10.9	7.6	5.0	4.6

資料來源：衛生福利部統計處。



圖十一 新北市土城區男性前三大主要死因比較圖

資料來源：衛生福利部統計處。



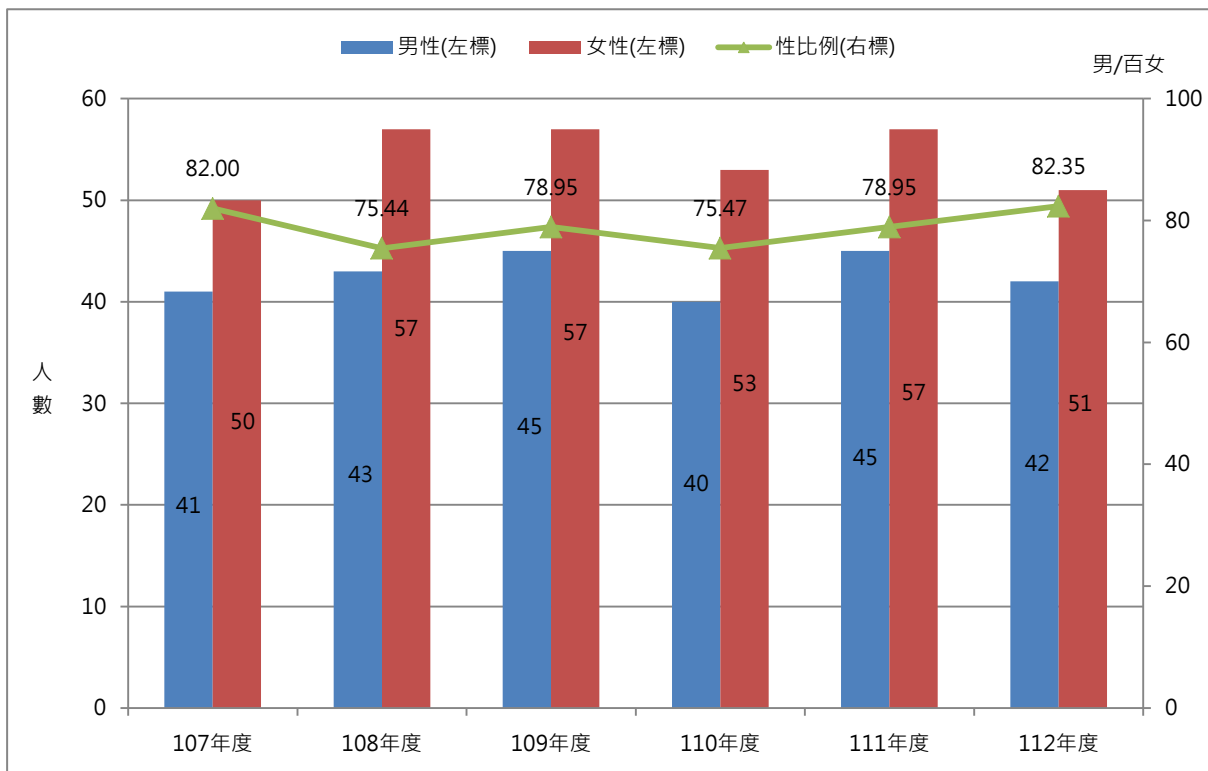
圖十二 新北市土城區女性前三大主要死因比較圖

資料來源：衛生福利部統計處。

## 伍、公共服務

### 一、公職人員性別結構

近年來本所公職人員女性人員皆多於男性，112 年底公職人員男性人數為 42 人，較 111 年底減少 3 人，女性人數為 51 人，較 111 年底減少 6 人。



圖十三 新北市土城區公所公職人員性別比較圖

資料來源：本所人事室。

表十三 新北市土城區公所公職人員性別概況表

年底別	公職人員人數			百分比		性比例
	合計	男性	女性	男性	女性	
107年度	91	41	50	45.05	54.95	82.00
108年度	100	43	57	43.00	57.00	75.44
109年度	102	45	57	44.12	55.88	78.95
110年度	93	40	53	43.01	56.99	75.47
111年度	102	45	57	44.12	55.88	78.95
112年度	93	42	51	45.16	54.84	82.35

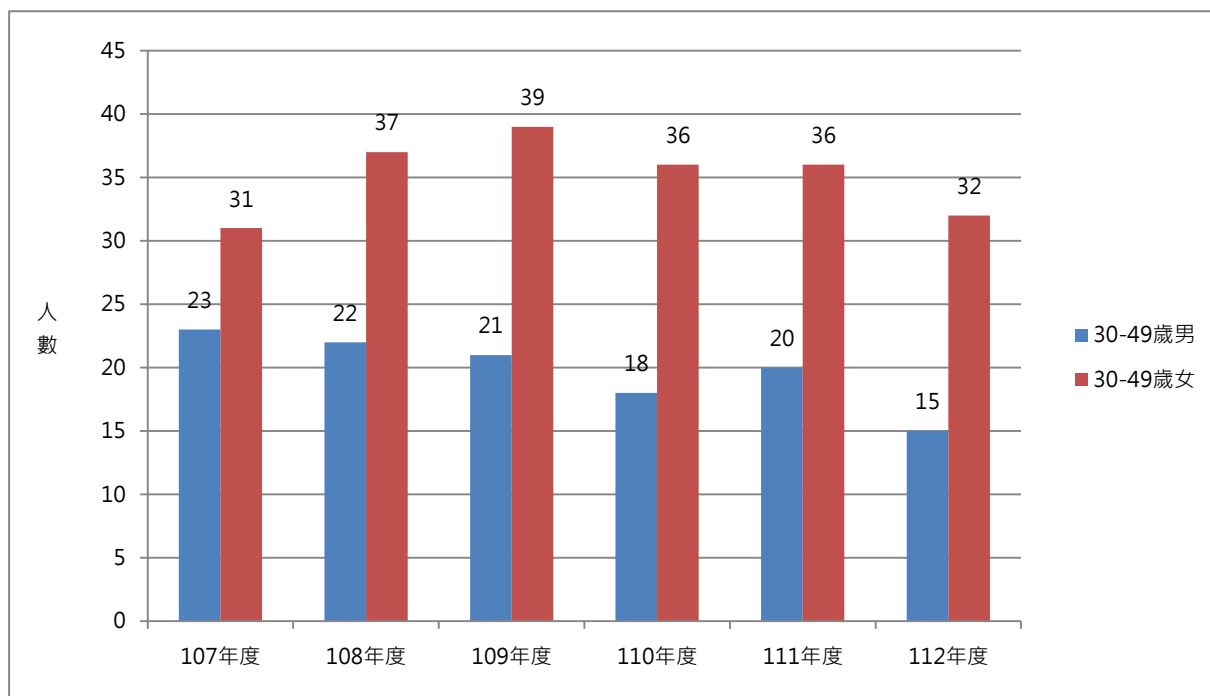
資料來源：本所人事室。

備註：性比例= ( 男性/女性 ) \*100。

## 二、公職人員年齡結構

本所 112 年 29 歲以下男性 7 人，女性 4 人；30-39 歲男性 7 人，女性 20 人；40-49 歲男性 8 人，女性 12 人；50 歲以上男性 20 人，女性 15 人，其中以 50 歲以上人數最多。

就近六年資料發現，參與公職事務以女性居多，原因可能為公務機關工作較民間企業穩定。



圖十四 新北市土城區公所公職人員 30-49 歲性別比較圖

資料來源：本所人事室。

表十四 新北市土城區公所公職人員年齡性別概況表

單位：人

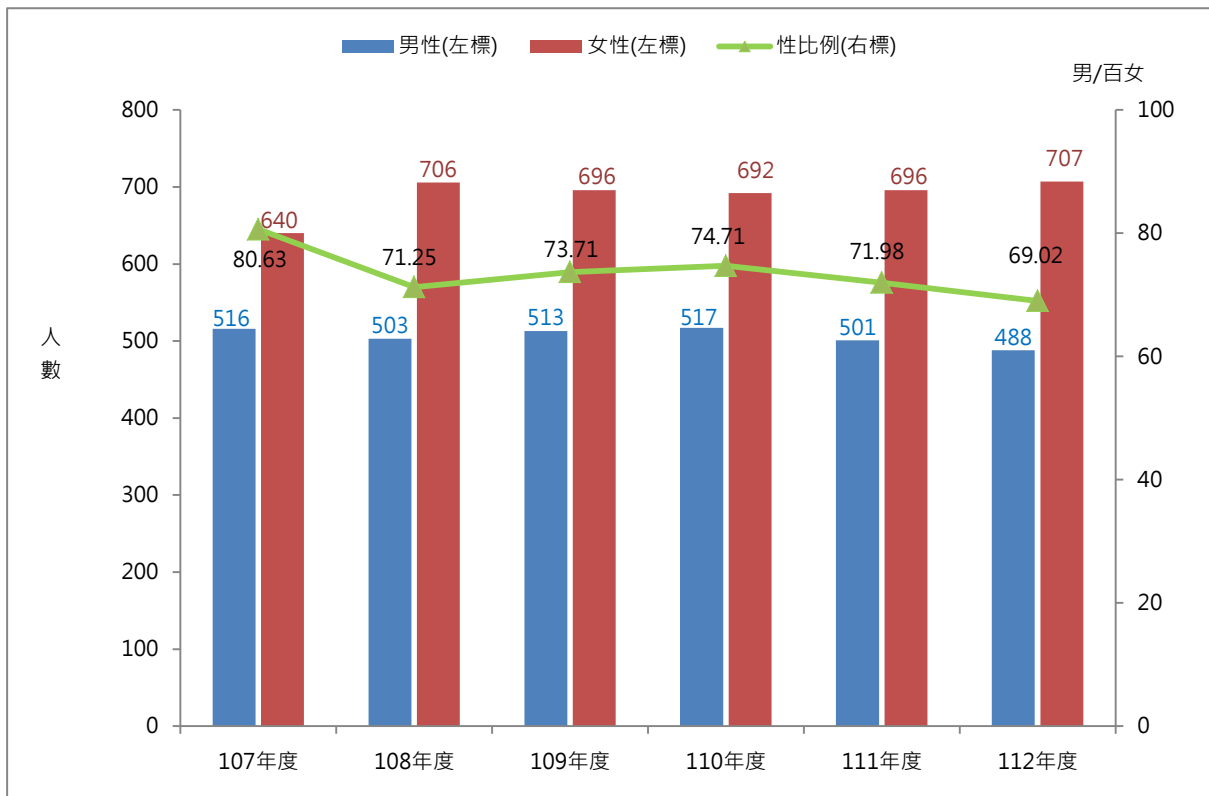
年底別	29歲以下人數		30-39歲人數		40-49歲人數		50歲以上人數	
	男性	女性	男性	女性	男性	女性	男性	女性
107年度	1	8	10	15	13	16	17	11
108年度	4	8	10	21	12	16	17	12
109年度	4	7	11	21	10	18	20	11
110年度	1	4	9	18	9	18	21	13
111年度	5	8	11	20	9	16	20	13
112年度	7	4	7	20	8	12	20	15

資料來源：本所人事室。



### 三、各里鄰長性別結構

本區 112 年各里鄰長男性為 488 人較 111 年減少 13 人，女性為 707 人較 111 年人數增加 11 人，112 年參與公共事務的男性人數較 111 年差異較大，性比例從 71.98 降至 69.02。



圖十五 新北市土城區各里鄰長性別比較圖

資料來源：本所民政課。

表十五 新北市土城區各里鄰長性別概況表

單位：人；%

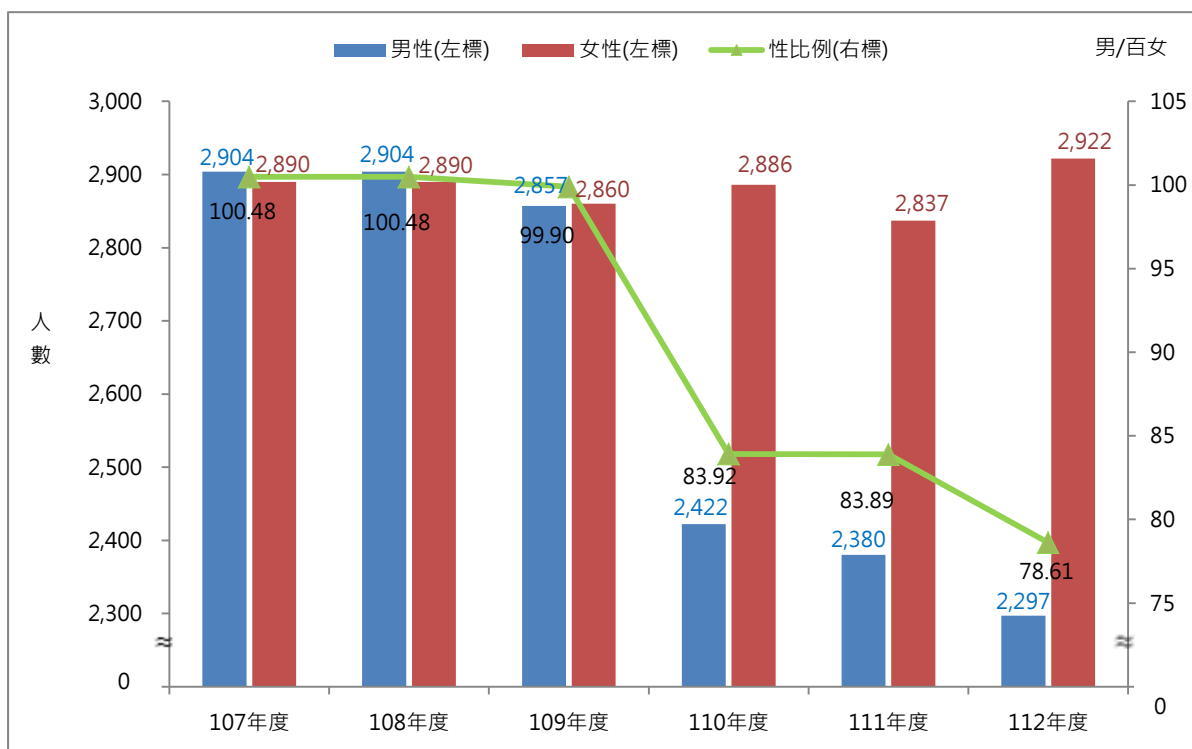
年底別	各里鄰長人數			百分比		性比例
	合計	男性	女性	男性	女性	
107年度	1,156	516	640	44.64	55.36	80.63
108年度	1,209	503	706	41.60	58.40	71.25
109年度	1,209	513	696	42.43	57.57	73.71
110年度	1,209	517	692	42.76	57.24	74.71
111年度	1,197	501	696	41.85	58.15	71.98
112年度	1,195	488	707	40.84	59.16	69.02

資料來源：本所民政課。

備註：性比例= ( 男性/女性 ) \*100。

#### 四、社區發展協會會員概況

本區 112 年社區發展協會男性會員人數為 2,297 人，女性會員人數為 2,922 人，相較於 111 年度男性會員人數減少 83 人，女性會員人數增加 85 人，總會員人數增幅為 0.04%，若以 107 年為基礎，男、女性比例之差距則減少 21.87%。



圖十六 新北市土城區社區發展協會會員性別比較圖

資料來源：本所民政課。

表十六 新北市土城區社區發展協會會員性別概況表

單位：人；%

年底別	社區發展協會會員人數			百分比		性比例
	合計	男性	女性	男性	女性	
107年度	5,794	2,904	2,890	50.17	49.83	100.48
108年度	5,794	2,904	2,890	50.12	49.88	100.48
109年度	5,717	2,857	2,860	49.97	50.03	99.90
110年度	5,308	2,422	2,886	45.63	54.37	83.92
111年度	5,217	2,380	2,837	45.62	54.38	83.89
112年度	5,219	2,297	2,922	44.01	55.99	78.61

資料來源：本所民政課。

備註：性比例= (男性/女性) \*100。

## 陸、結論

性別統計為推動性別主流化之工具之一，期能藉由性別統計數據及相關資訊，以性別觀點分析造成不同性別者處境差異之原因，提供各機關作為制訂促進性別平等之相關政策及落實性別主流化之參考。

性別平等不等於婦女福利。推動之性別主流化是一種價值，並不是特定人口福利，為消除對性別的刻板印象，未來除運用性別統計外，更應於政策規劃之初，加強各機關政策制訂者與執行者之性別意識，藉由各機關專業領域之判斷，考量不同性別群體之問題需求，使得制訂政策更有實際效益，打造一個符合性別正義的社會。

透過性別圖像統計分析，本區性別比例呈現逐年下滑的趨勢，雖然在幼年人口方面男性人數略多於女性人數，但整體而言女性人數大於男性人數，且差距逐年擴大。本區未婚者男性人數明顯多於女性人數，然而性別比除了離婚及喪偶者外，基本上呈現遞減的趨勢。

總而言之，性別比例下滑已成趨勢，未來本區女性人數與男性人數的差距將逐年擴大，且幼年人口逐年下滑以及老年人口逐年上升的情況持續加劇導致人口高齡化及低生育率的問題，因此，面對這些問題，除透過各種社福政策照顧年長者，政府也應制訂鼓勵生育政策。

刊名：新北市土城區性別圖像

編印：新北市土城區公所會計室

出版：新北市土城區公所

出版日期：中華民國 113 年 7 月

刊期頻率：年刊

本刊同時登載於土城區公所網站

網址為 <http://www.tucheng.ntpc.gov.tw/>



依著作權法第 9 條規定，法律、命令不受著作權法保護，任何人本得自由利用，歡迎各界廣為利用。