

中華民國 110 年
新北市土城區性別統計分析



新北市土城區公所編印
中華民國 111 年 7 月出版

凡例

- 一、本書編印之目的，旨在報導本區分析與性別有關之統計數據，俾以提供施政考核及釐定施政計畫之參考。
- 二、本書刊資料時間自105年至110年，茲為明瞭歷年情形，儘量將近年資料予以併入，藉資比較。
- 三、表內所列「年」係指全年動態數字（自1月1日至12月31日止），「年底」係指12月底靜態數字。
- 四、本書刊各表所列度量衡單位皆採用公制為度量標準，其有特殊情形者，均分別予以註明以各表中，以茲查考。
- 五、本書所用符號代表意義如下：
 - 「 - 」無數據。
 - 「 ... 」數值不詳或尚未產生資料。
 - 「 -- 」有數值，但該數值無意義。
 - 「 0 」有數值，但數值不及半單位。
- 六、本書刊所載資料如有更新資料，均予修正，凡與前期數字不同時，概以本期數字為準。
- 七、本書刊其他應行單獨注釋事項，均在各表下端分別說明，以利查考。
- 八、本書承蒙本所各業務單位提供有關資料，始克編成，至感公誼，謹致謝忱，惟統計數字錯漏之處，敬請不吝指正。

目次

| | |
|---------------------|-----|
| 目次..... | I |
| 表目次..... | II |
| 圖目次..... | III |
| 壹、前言..... | 1 |
| 貳、本區性別統計指標..... | 2 |
| 一、現住人口性別結構..... | 2 |
| 二、各年齡層人口性別分析..... | 3 |
| 三、教育程度分析..... | 4 |
| 四、婚姻狀況分析..... | 6 |
| 五、原住民人口性別概況分析..... | 8 |
| 六、原住民人口婚姻概況分析..... | 9 |
| 七、低收入戶人口性別概況分析..... | 10 |
| 八、社區發展協會會員概況..... | 11 |
| 九、從事公共行政事務分析..... | 12 |
| 參、結論..... | 14 |

表目次

| | |
|-------------------------------|----|
| 表一、新北市土城區近年現住人口性別結構..... | 2 |
| 表二、新北市土城區近年現住人口之各年齡層性別分析..... | 3 |
| 表三、新北市土城區15歲以上之教育程度人口結構..... | 4 |
| 表四、新北市土城區現住人口之婚姻狀況表..... | 6 |
| 表五、新北市土城區原住民人口性別概況表..... | 8 |
| 表六、新北市土城區原住民人口婚姻概況表..... | 9 |
| 表七、新北市土城區低收入戶人口性別概況表..... | 10 |
| 表八、新北市土城區低收入戶戶數-按戶長性別分..... | 10 |
| 表九、新北市土城區社區發展協會會員概況表..... | 11 |
| 表十、新北市土城區公職人員性別概況表..... | 12 |
| 表十一、新北市土城區各里鄰長性別概況表..... | 13 |

圖目次

| | |
|-------------------------------------|----|
| 圖 一、新北市土城區近年現住人口及性別比率..... | 2 |
| 圖 二、新北市土城區歷年現住人口年齡結構比率..... | 3 |
| 圖 三、新北市土城區 15 歲以上男性之教育程度人口結構圖 | 5 |
| 圖 四、新北市土城區 15 歲以上女性之教育程度人口結構圖 | 5 |
| 圖 五、新北市土城區男性婚姻狀況結構圖..... | 7 |
| 圖 六、新北市土城區女性婚姻狀況結構圖..... | 7 |
| 圖 七、新北市土城區近年原住民性別結構圖..... | 8 |
| 圖 八、新北市土城區公職人員人數及性別比率..... | 12 |
| 圖 九、新北市土城區各里鄰長性別比較圖..... | 13 |

壹、前言

「性別主流化」是一種策略，也是一種價值，是希望所有的計畫與法律要具有性別觀點，並在作成決策之前，對性別的可能影響進行分析，以促使不同性別皆能平等獲取並享有參與社會、公共事務及資源取得之機會，最終達到實質的性別平等。

「性別統計」，是落實性別主流化的六大操作工具之一。目的在於藉由區分性別的統計數字來反應出社會現象中的性別差異與狀況，透過性別統計分析，能充分反映所有政策範疇中不同性別的情況，以對性別差異及性別議題進行有系統的研究，藉以提供有關單位作為制訂促進性別平等之相關政策及落實性別主流化之參考，打造一個性別平等的社會。

「性別分析」是社會經濟分析的一個次分類，強調在作成各項決策之前，須考量不同的性別角色、性別認同與性傾向，運用性別為基礎的相關事實資料，據以分析不同性別在經濟、社會、文化、環境和政治結構等面向下，處境的差異及現象的成因，並考量多元交織的不同因素(如種族、族群、年齡、地域、文化等)，辨認其差異和需求，最後依據性別分析報告之結論或建議，調整計畫資源配置或延伸發展其他計畫以處理相關議題，讓不同性別者皆能平等的獲取參與公共事務及資源取得之機會，以達到實質性別平等之目標。

為了消除對性別的刻板印象及協助實現性別平等之目標，區公所身為第一線為民服務之基層機關，茲蒐集本區相關之性別統計數據，以達成性別主流實施計畫中有關性別統計分析等任務。呈現性別於人口、年齡、婚姻、教育…等各方面的結構與變遷，期許提升本區性別主流化觀念及性別平等意識，並於制定計畫及資源分配時，能納入性別主流化觀點，考量不同性別群體之問題或需求，達成性別的實質平等。本區各項統計指標予以綜合分析如下，藉以呈現性別統計分析之全貌：

貳、 本區性別統計指標

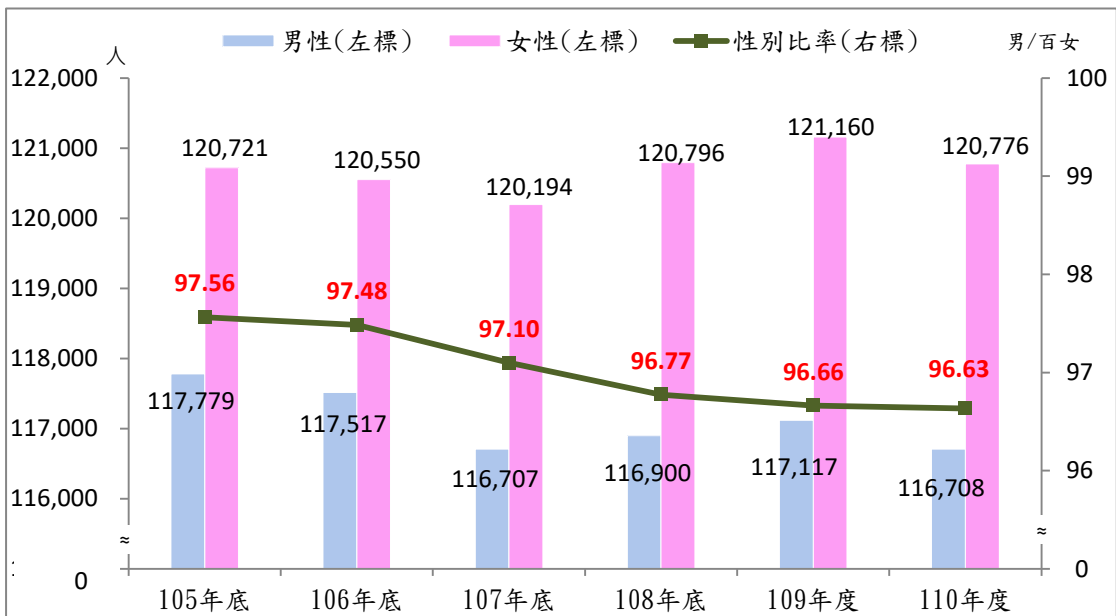
一、 現住人口性別結構：

本區 110 年底現住總人口數為 237,484 人，其中男性為 116,708 人，女性為 120,776 人，男性人口數較 109 年 117,117 人，減少 409 人，女性人口數較 109 年 121,160 人，減少 384 人。

表一：新北市土城區近年現住人口性別結構

| 年底別 | 年底總人口數 | 人口數 | | 人口性別比率 |
|-------|---------|---------|---------|--------|
| | | 男性 | 女性 | |
| 105年底 | 238,500 | 117,779 | 120,721 | 97.56 |
| 106年底 | 238,067 | 117,517 | 120,550 | 97.48 |
| 107年底 | 236,901 | 116,707 | 120,194 | 97.10 |
| 108年底 | 237,696 | 116,900 | 120,796 | 96.77 |
| 109年底 | 238,277 | 117,117 | 121,160 | 96.66 |
| 110年底 | 237,484 | 116,708 | 120,776 | 96.63 |

資料來源：新北市政府民政局。



圖一：新北市土城區近年現住人口及性別比率

資料來源：新北市政府民政局

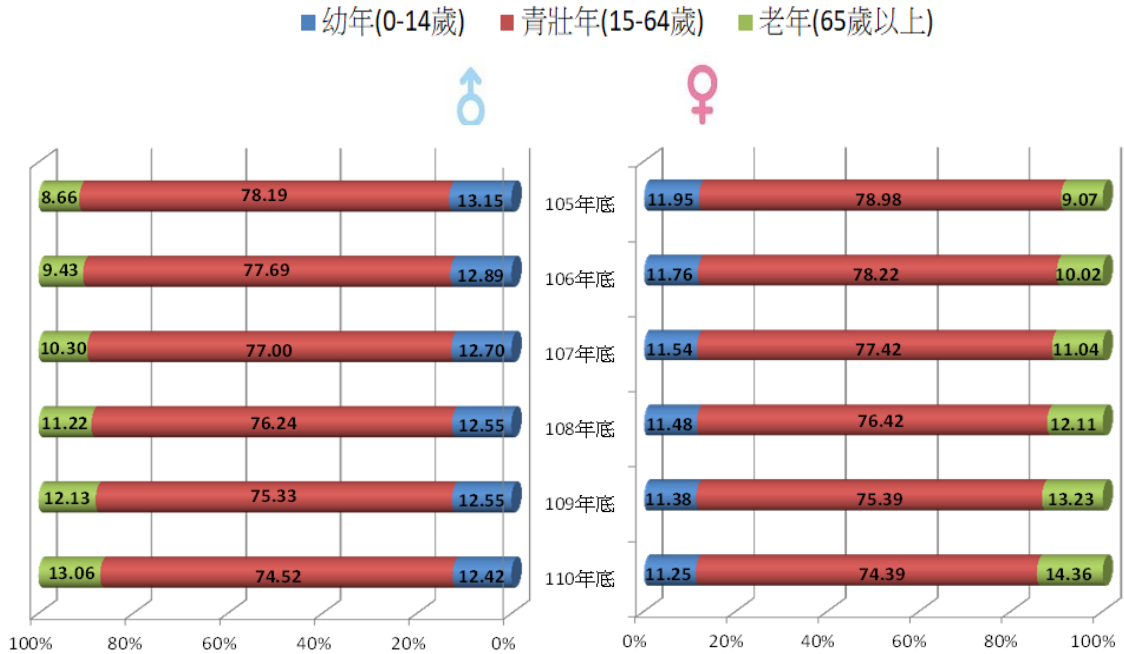
二、 各年齡層人口性別分析：

本區各年齡層分析共分為幼年(0~14歲)、青壯年(15~64歲)及老年(65歲以上)等3個階段。近年來男性人口數中僅幼年人口數(0~14歲)高於女性，青壯年人口數(15~64歲)及老年人口數(65歲以上)均低於女性，且幼年人口占比歷年來呈現下滑趨勢，而老年人口(65歲以上)占比則呈現上升趨勢，顯示本區出生率下降，未來將面臨人力資源不足問題。

表二：新北市土城區近年現住人口之各年齡層性別分析

| 項目 | 幼年(0-14歲) | | | | | 青壯年(15-64歲) | | | | | 老年(65歲以上) | | | | |
|-------|-----------|-------|--------|-------|--------|-------------|-------|--------|-------|-------|-----------|-------|--------|-------|-------|
| | 男性 | | 女性 | | 性別比率 | 男性 | | 女性 | | 性別比率 | 男性 | | 女性 | | 性別比率 |
| | 人數 | 占率(%) | 人數 | 占率(%) | | 人數 | 占率(%) | 人數 | 占率(%) | | 人數 | 占率(%) | 人數 | 占率(%) | |
| 105年底 | 15,489 | 13.15 | 14,422 | 11.95 | 107.40 | 92,096 | 78.19 | 95,350 | 78.98 | 96.59 | 10,194 | 8.66 | 10,949 | 9.07 | 93.10 |
| 106年底 | 15,145 | 12.89 | 14,172 | 11.76 | 106.87 | 91,296 | 77.69 | 94,294 | 78.22 | 96.82 | 11,076 | 9.43 | 12,084 | 10.02 | 91.66 |
| 107年底 | 14,821 | 12.70 | 13,871 | 11.54 | 106.85 | 89,865 | 77.00 | 93,050 | 77.42 | 96.58 | 12,021 | 10.30 | 13,273 | 11.04 | 90.57 |
| 108年底 | 14,668 | 12.55 | 13,865 | 11.48 | 105.79 | 89,121 | 76.24 | 92,307 | 76.42 | 96.55 | 13,111 | 11.22 | 14,624 | 12.11 | 89.65 |
| 109年底 | 14,693 | 12.55 | 13,783 | 11.38 | 106.60 | 88,219 | 75.33 | 91,345 | 75.39 | 96.58 | 14,205 | 12.13 | 16,032 | 13.23 | 88.60 |
| 110年底 | 14,495 | 12.42 | 13,591 | 11.25 | 106.65 | 86,972 | 74.52 | 89,844 | 74.39 | 96.80 | 15,241 | 13.06 | 17,341 | 14.36 | 87.89 |

資料來源：新北市政府民政局。



圖二：新北市土城區歷年現住人口年齡結構比率

資料來源：新北市政府民政局。

三、 教育程度分析：

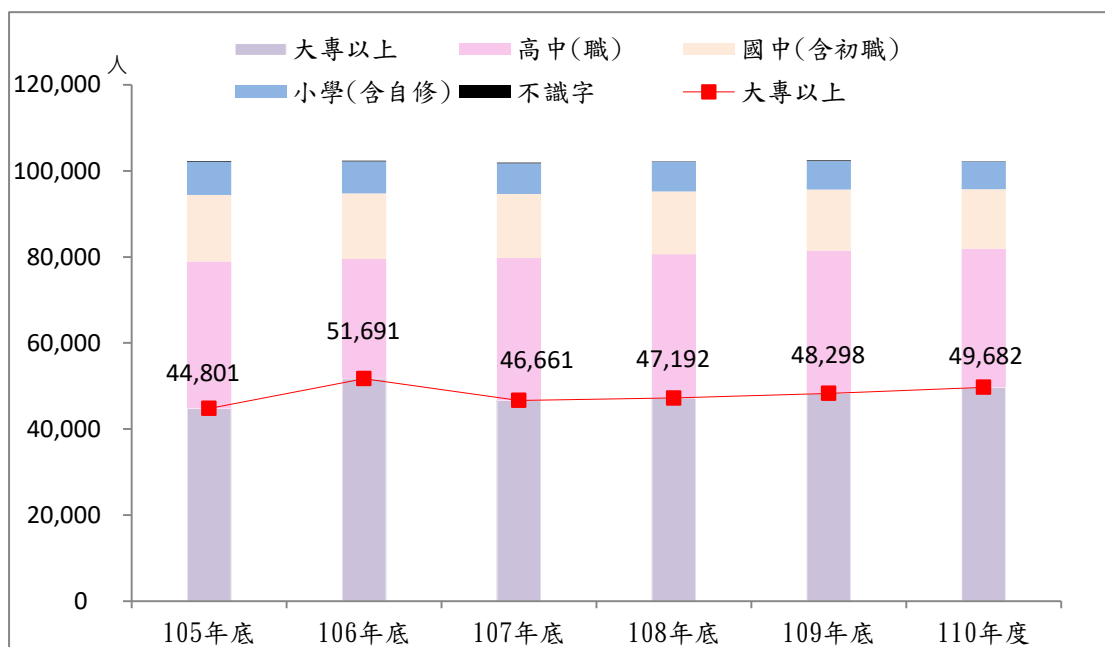
本區 15 歲以上人口之教育程度，109 年底男性大專以上學歷人數為 48,298 人、高中(職)學歷人數為 33,152 人、國中(含初職)學歷人數為 14,236 人、國小以下學歷人數為 6,627 人；女性大專以上學歷人數為 46,970 人、高中(職)學歷人數為 32,338 人、國中(含初職)學歷人數為 15,860 人、國小以下(含自修)學歷人數為 11,244 人。

表三：新北市土城區 15 歲以上之教育程度人口結構

| 項目別 | 總人數 | 識字者 | | | | | | | | 不識字 總人數 | |
|-----------|-----|---------|--------|-------|--------|---------|--------|---------|--------|------------|-------|
| | | 大專以上 | | 高中(職) | | 國中(含初職) | | 小學(含自修) | | | |
| | | 人數 | 占率(%) | 人數 | 占率(%) | 人數 | 占率(%) | 人數 | 占率(%) | | |
| 105 年底 | 男性 | 102,290 | 44,801 | 43.80 | 34,104 | 33.34 | 15,509 | 15.16 | 7,730 | 7.56 | 146 |
| | 女性 | 106,299 | 43,236 | 40.67 | 32,861 | 30.91 | 16,674 | 15.69 | 12,273 | 11.55 | 1,255 |
| 106 年底 | 男性 | 102,372 | 51,691 | 50.49 | 27,866 | 27.22 | 15,229 | 14.88 | 7,453 | 7.28 | 133 |
| | 女性 | 106,378 | 50,130 | 47.12 | 26,584 | 24.99 | 16,437 | 15.45 | 12,046 | 11.32 | 1,181 |
| 107 年底 | 男性 | 101,886 | 46,661 | 45.80 | 33,118 | 32.50 | 14,815 | 14.54 | 7,168 | 7.04 | 124 |
| | 女性 | 106,323 | 45,235 | 42.54 | 31,996 | 30.09 | 16,246 | 15.28 | 11,737 | 11.04 | 1,109 |
| 108 年底 | 男性 | 102,232 | 47,192 | 46.16 | 33,446 | 32.72 | 14,575 | 14.26 | 6,904 | 6.75 | 115 |
| | 女性 | 106,931 | 45,786 | 42.82 | 32,506 | 30.40 | 16,084 | 15.04 | 11,516 | 10.77 | 1,039 |
| 109 年底 | 男性 | 102,424 | 48,298 | 47.15 | 33,152 | 32.37 | 14,236 | 13.90 | 6,627 | 6.47 | 111 |
| | 女性 | 107,377 | 46,970 | 43.74 | 32,338 | 30.12 | 15,860 | 14.77 | 11,244 | 10.47 | 965 |
| 110 年底 | 男性 | 102,213 | 49,682 | 48.61 | 32,234 | 31.54 | 13,858 | 13.56 | 6,335 | 6.20 | 104 |
| | 女性 | 107,185 | 48,414 | 45.17 | 31,352 | 29.25 | 15,553 | 14.51 | 10,971 | 10.24 | 895 |

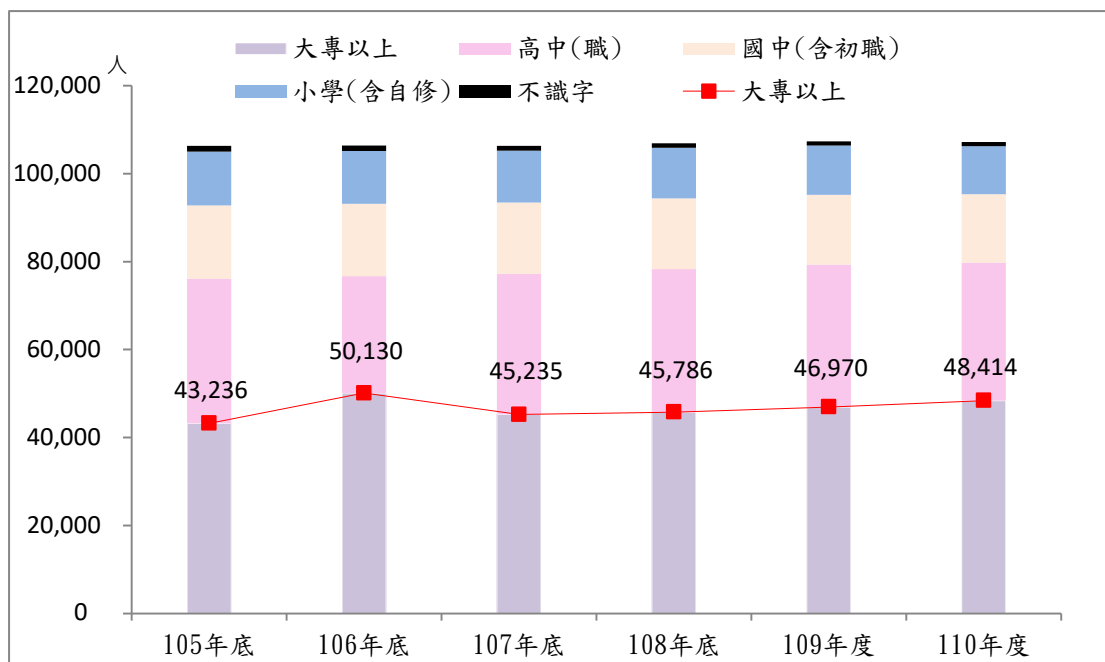
資料來源：新北市政府民政局。

觀察本區 15 歲以上人口之教育程度，在大專以上學歷，無論男、女性，人數均逐年呈現攀升，顯示高等教育不再是以男性為重，女性亦漸獲得家庭的支持培養，藉由教育自我投資之意願逐漸提升。



圖三：新北市土城區 15 歲以上男性之教育程度人口結構圖

資料來源：新北市政府民政局。



圖四：新北市土城區 15 歲以上女性之教育程度人口結構圖

資料來源：新北市政府民政局。

四、 婚姻狀況分析：

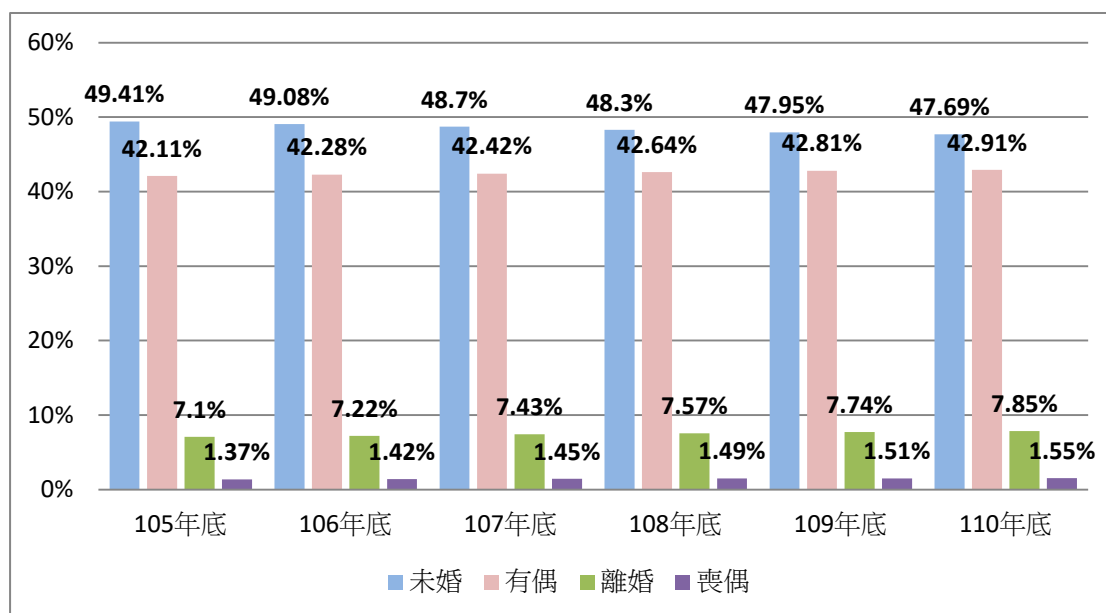
本區 110 年底未婚人口數為男性多於女性；有配偶、離婚、喪偶的人口數則均以女性居多，其中喪偶人口數女性約為男性的 5.04 倍。110 年底本區男性未婚人口數為 55,654 人，較 109 年 56,158 人減少 504 人；男性有偶人口數為 50,085 人，較 109 年 50,136 人減少 51 人；男性離婚人口數為 9,158 人，較 109 年 9,060 人增加 98 人；男性喪偶人口數為 1,811 人，較 109 年 1,763 人數增加 48 人。110 年底本區女性未婚人口數為 47,636 人，較 109 年 48,240 人減少 604 人；女性有偶人口數為 52,254 人，較 109 年 52,313 人減少 59 人；女性離婚人口數為 11,762 人，較 109 年 11,701 人增加 61 人；女性喪偶人口數為 9,124 人，較 109 年 8,906 人增加 218 人。

表四：新北市土城區現住人口之婚姻狀況表

| 項目別 | 總人數 | 未婚 | | 有偶 | | 離婚 | | 喪偶 | | |
|-----------|-----|---------|--------|-------|--------|-------|--------|------|-------|------|
| | | 人數 | 占率(%) | 人數 | 占率(%) | 人數 | 占率(%) | 人數 | 占率(%) | |
| 105 年底 | 男性 | 117,779 | 58,197 | 49.41 | 49,601 | 42.11 | 8,362 | 7.10 | 1,619 | 1.37 |
| | 女性 | 120,721 | 49,671 | 41.15 | 52,002 | 43.08 | 10,944 | 9.07 | 8,104 | 6.71 |
| 106 年底 | 男性 | 117,517 | 57,683 | 49.08 | 49,682 | 42.28 | 8,479 | 7.22 | 1,673 | 1.42 |
| | 女性 | 120,550 | 49,204 | 40.82 | 51,878 | 43.03 | 11,163 | 9.26 | 8,305 | 6.89 |
| 107 年底 | 男性 | 116,707 | 56,834 | 48.70 | 49,510 | 42.42 | 8,669 | 7.43 | 1,694 | 1.45 |
| | 女性 | 120,194 | 48,676 | 40.50 | 51,708 | 43.02 | 11,284 | 9.39 | 8,526 | 7.09 |
| 108 年底 | 男性 | 116,900 | 56,463 | 48.30 | 49,851 | 42.64 | 8,846 | 7.57 | 1,740 | 1.49 |
| | 女性 | 120,796 | 48,506 | 40.16 | 52,043 | 43.08 | 11,529 | 9.54 | 8,718 | 7.22 |
| 109 年底 | 男性 | 117,117 | 56,158 | 47.95 | 50,136 | 42.81 | 9,060 | 7.74 | 1,763 | 1.51 |
| | 女性 | 121,160 | 48,240 | 39.82 | 52,313 | 43.18 | 11,701 | 9.66 | 8,906 | 7.35 |
| 110 年底 | 男性 | 116,708 | 55,654 | 47.69 | 50,085 | 42.91 | 9,158 | 7.85 | 1,811 | 1.55 |
| | 女性 | 120,776 | 47,636 | 39.44 | 52,254 | 43.27 | 11,762 | 9.74 | 9,124 | 7.55 |

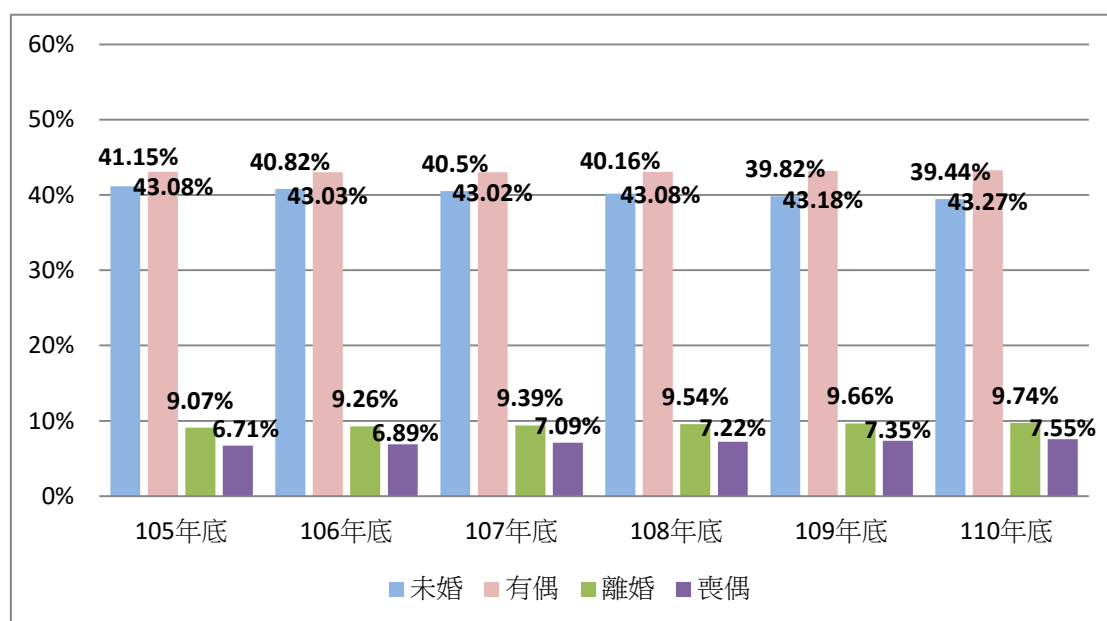
資料來源：新北市政府民政局。

若按本區歷年不同性別的婚姻狀況結構來看，近年來男性婚姻狀況，以未婚和有偶狀況所占比例為高，而其未婚人數又多於有偶人數。而女性婚姻狀況，以有偶者占比最高，未婚者次之，喪偶者最少，其中未婚者的占比是逐年減少，離婚者的占比則是逐年增加。



圖五：新北市土城區男性婚姻狀況結構圖

資料來源：新北市政府民政局。



圖六：新北市土城區女性婚姻狀況結構圖

資料來源：新北市政府民政局。

五、 原住民人口性別概況分析：

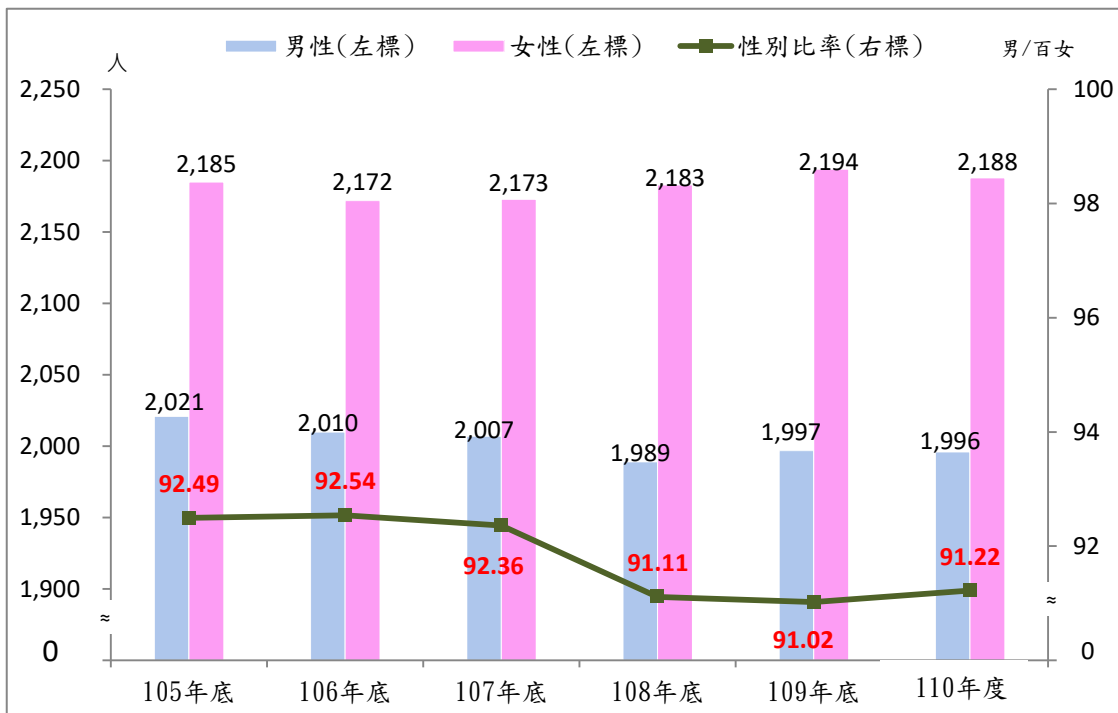
土城區原住民人口數，女性人數歷年來皆多於男性。本區 110 年底戶籍登記男性人口數為 1,996 人，女性人口數為 2,188 人，分別較 109 年底男性減少 1 人(-0.05%)、女性減少 6 人(-0.27%)。原住民性別比例為 91.22，較 109 年底的 91.02 增加 0.2。

表五：新北市土城區原住民人口性別概況表

| 年底別 | 總人數 | 男性人口數 | 男性人口年增數 | 男性人口年增率(%) | 女性人口數 | 女性人口年增數 | 女性人口年增率(%) | 性別比率 |
|-------|-------|-------|---------|------------|-------|---------|------------|-------|
| 105年底 | 4,206 | 2,021 | -20 | -0.99 | 2,185 | -4 | -0.18 | 92.49 |
| 106年底 | 4,182 | 2,010 | -11 | -0.55 | 2,172 | -13 | -0.60 | 92.54 |
| 107年底 | 4,180 | 2,007 | -3 | -0.15 | 2,173 | +1 | +0.05 | 92.36 |
| 108年底 | 4,172 | 1,989 | -18 | -0.90 | 2,183 | +10 | +0.46 | 91.11 |
| 109年底 | 4,191 | 1,997 | +8 | +0.40 | 2,194 | +11 | +0.50 | 91.02 |
| 110年底 | 4,184 | 1,996 | -1 | -0.05 | 2,188 | -6 | -0.27 | 91.22 |

資料來源：新北市政府民政局。

圖七：新北市土城區近年原住民性別結構圖



資料來源：新北市政府民政局。

六、 原住民人口婚姻概況分析：

本區 110 年底原住民人口數未婚者為男性多於女性；而配偶、離婚及喪偶者則均以女性居多，其中喪偶人口人數女性約為男性 6.2 倍。

表六：新北市土城區原住民人口婚姻概況表

| 項目別 | 總人數 | 未婚 | | 有偶 | | 離婚 | | 喪偶 | | |
|-----------|-----|-------|-------|-------|-------|-------|-------|-------|-------|------|
| | | 人數 | 占率(%) | 人數 | 占率(%) | 人數 | 占率(%) | 人數 | 占率(%) | |
| 105 年底 | 總計 | 4,206 | 2,268 | 53.92 | 1,371 | 32.39 | 435 | 10.02 | 132 | 3.12 |
| | 男性 | 2,021 | 1,231 | 60.91 | 604 | 29.74 | 168 | 7.94 | 18 | 0.93 |
| | 女性 | 2,185 | 1,037 | 47.46 | 767 | 34.86 | 267 | 11.97 | 114 | 5.16 |
| 106 年底 | 總計 | 4,182 | 2,243 | 53.63 | 1,368 | 32.60 | 434 | 10.34 | 137 | 3.14 |
| | 男性 | 2,010 | 1,219 | 60.65 | 605 | 29.89 | 166 | 8.31 | 20 | 0.89 |
| | 女性 | 2,172 | 1,024 | 47.15 | 763 | 35.10 | 268 | 12.22 | 117 | 5.22 |
| 107 年底 | 總計 | 4,180 | 2,231 | 53.37 | 1,370 | 32.71 | 437 | 10.38 | 142 | 3.28 |
| | 男性 | 2,007 | 1,207 | 60.14 | 610 | 30.10 | 170 | 8.26 | 20 | 1.00 |
| | 女性 | 2,173 | 1,024 | 47.12 | 760 | 35.13 | 267 | 12.34 | 122 | 5.39 |
| 108 年底 | 總計 | 4,172 | 2,236 | 53.60 | 1,362 | 32.78 | 425 | 10.45 | 149 | 3.40 |
| | 男性 | 1,989 | 1,195 | 60.08 | 607 | 30.39 | 167 | 8.47 | 20 | 1.00 |
| | 女性 | 2,183 | 1,041 | 47.69 | 755 | 34.97 | 258 | 12.29 | 129 | 5.61 |
| 109 年底 | 總計 | 4,191 | 2,258 | 53.68 | 1,359 | 32.65 | 423 | 10.19 | 151 | 3.57 |
| | 男性 | 1,997 | 1,200 | 59.72 | 609 | 30.52 | 168 | 8.40 | 20 | 1.01 |
| | 女性 | 2,194 | 1,058 | 47.99 | 750 | 34.59 | 255 | 11.82 | 131 | 5.91 |
| 110 年底 | 總計 | 4,184 | 2,246 | 53.68 | 1,373 | 32.82 | 414 | 9.89 | 151 | 3.61 |
| | 男性 | 1,996 | 1,192 | 59.72 | 619 | 31.01 | 164 | 8.22 | 21 | 1.05 |
| | 女性 | 2,188 | 1,054 | 48.17 | 754 | 34.46 | 250 | 11.43 | 130 | 5.94 |

資料來源：新北市政府民政局。

七、 低收入戶人口性別概況分析：

本區 110 年低收入戶人口為 2,353 人，其中男性為 1,172 人(占總人口數的 49.81%)，女性為 1,181 人(占總人口數的 50.19%)，性別比率達 99.24，本區近年來性別比率明顯呈現上升，尤其以 110 年度性別比率達最高。低收入戶之戶數變化，110 年底較 109 年底 減少 28 戶 (-2.47%)；若由戶長性別結構來看，歷年男性戶長人數占比平均皆在 5 成以上。

表七：新北市土城區低收入戶人口性別概況表

| 年底別 | 總人數 | 男性 | | 女性 | | 性別比率 |
|-------|-------|-------|---------|-------|---------|-------|
| | | 人數 | 結構比 (%) | 人數 | 結構比 (%) | |
| 105年底 | 3,741 | 1,816 | 48.54 | 1,925 | 51.46 | 94.34 |
| 106年底 | 3,272 | 1,584 | 48.41 | 1,688 | 51.59 | 93.84 |
| 107年底 | 2,810 | 1,368 | 48.68 | 1,442 | 51.32 | 94.87 |
| 108年底 | 2,509 | 1,230 | 49.02 | 1,279 | 50.98 | 96.17 |
| 109年底 | 2,466 | 1,211 | 49.11 | 1,255 | 50.89 | 96.49 |
| 110年底 | 2,353 | 1,172 | 49.81 | 1,181 | 50.19 | 99.24 |

資料來源：衛生福利部統計處。

表八：新北市土城區低收入戶戶數-按戶長性別分

| 年度 | 總戶數 | 年增數 (戶) | 年增率 (%) | 男性人口 | | | 女性人口 | | | 性別比率 |
|-------|-------|---------|---------|------|---------|---------|------|---------|---------|--------|
| | | | | 人數 | 年增數 (人) | 年增率 (%) | 人數 | 年增數 (人) | 年增率 (%) | |
| 105年底 | 1,453 | -140 | -8.79 | 780 | -73 | -8.56 | 673 | -67 | -9.05 | 115.90 |
| 106年底 | 1,315 | -138 | -9.50 | 701 | -79 | -10.13 | 614 | -59 | -8.77 | 114.17 |
| 107年底 | 1,158 | -157 | -11.94 | 643 | -58 | -8.27 | 515 | -99 | -16.12 | 124.85 |
| 108年底 | 1,103 | -55 | -4.75 | 629 | -14 | -2.18 | 474 | -41 | -7.96 | 132.7 |
| 109年底 | 1,134 | +31 | +2.81 | 636 | +7 | +1.11 | 498 | +24 | +5.06 | 127.71 |
| 110年底 | 1,106 | -28 | -2.47 | 630 | -6 | -0.94 | 476 | -22 | -4.42 | 132.35 |

資料來源：衛生福利部統計處。

八、 社區發展協會會員概況：

社區工作者用以協助社區居民解決社區共同的問題，是結合政府的力量去改善社區的經濟、文化、環境，以達到更舒適安全的生活。

觀察本區社區發展協會會員概況，110 年底會員人數合計為 5,308 人，其中男性為 2,422 人、女生為 2,886 人，兩者相差 464 人，性別比率為 83.92；與 109 年度相比，男性減少 435 人(-15.23%)，女性增加 26 人(+0.91%)。近年來，社區發展協會會員男性人數皆多於女性，至 109 年底女性人數首次超越男性。

表九：新北市土城區社區發展協會會員概況表

| 年度別 | 總計 (人) | 男性 | | 女性 | | 性別比率 |
|-----------------|-----------|--------|-----------|-------|-----------|--------|
| | | 人數 | 占率 (%) | 人數 | 占率 (%) | |
| 105年底 | 5,692 | 2,881 | 50.61 | 2,811 | 49.39 | 102.49 |
| 106年底 | 5,751 | 2,885 | 50.17 | 2,866 | 49.83 | 100.66 |
| 107年底 | 5,794 | 2,904 | 50.12 | 2,890 | 49.88 | 100.48 |
| 108年底 | 5,794 | 2,904 | 50.12 | 2,890 | 49.88 | 100.48 |
| 109年底 | 5,717 | 2,857 | 49.97 | 2,860 | 54.37 | 99.90 |
| 110年底 | 5,308 | 2,422 | 45.63 | 2,886 | 54.37 | 83.92 |
| 110年較109年增減數 | -409 | -435 | - | +26 | - | - |
| 110年較109年增減率(%) | -7.15 | -15.23 | - | +0.91 | - | - |

資料來源：本所社會人文課。

近年來，本區之社區發展協會會員，男、女性人數之差距並不大，至 110 年底女性會員大幅成長，性別比率由 105 年底 102.49% 逐年降至 110 年底 83.92%，顯示女性的人數逐年增加。

九、 從事公共行政事務分析

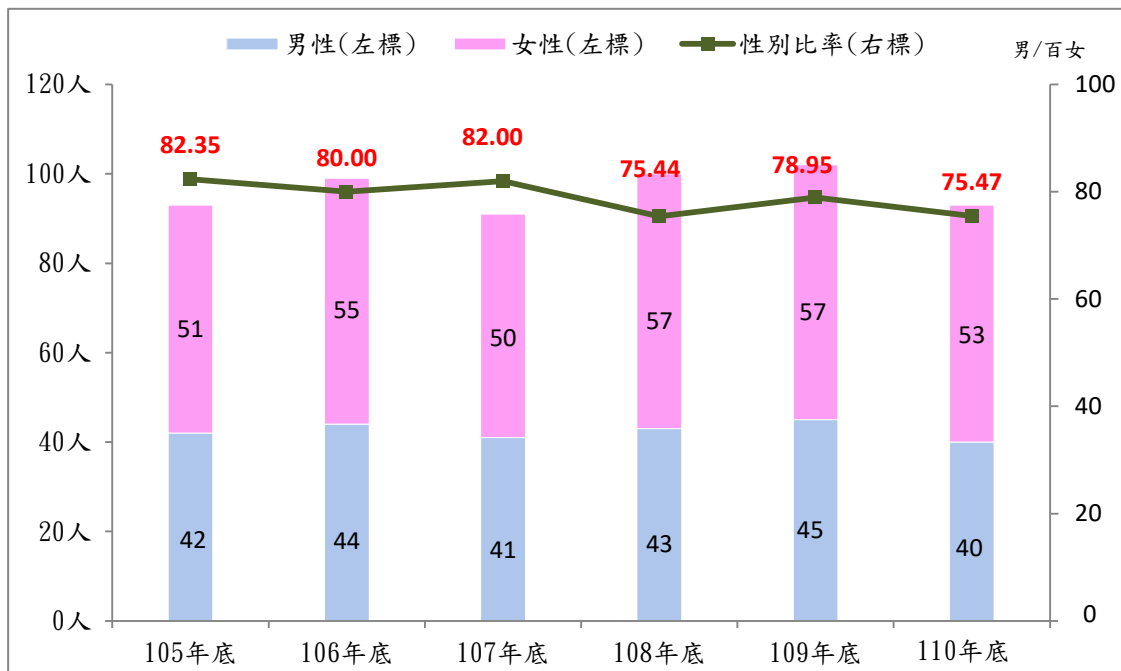
(一)公所編制人員概況：

本所近年來編制內行政人員幾乎都是男性人數較女性人數少，110 年底公職人員人數共為 93 人，其中男性為 40 人，女性為 53 人，較 109 年增加人數減少 9 人，男性減少 5 人，女性減少 4 人，以增減率來看男性人數年減少 11.11%。

表十：新北市土城區公職人員性別概況表

| 年度別 | 總人數 | 年增數 (人) | 年增率 (%) | 男性 | | | 女性 | | | 性別比率 |
|-------|-----|------------|------------|----|------------|------------|----|------------|------------|-------|
| | | | | 人數 | 年增數 (人) | 年增率 (%) | 人數 | 年增數 (人) | 年增率 (%) | |
| 105年底 | 93 | +4 | +4.30 | 42 | +2 | +4.76 | 51 | +2 | +3.92 | 82.35 |
| 106年底 | 99 | +6 | +6.06 | 44 | +2 | +4.55 | 55 | +4 | +7.27 | 80.00 |
| 107年底 | 91 | -8 | -8.79 | 41 | -3 | -7.32 | 50 | -5 | -10.00 | 82.00 |
| 108年底 | 100 | +9 | +9.89 | 43 | +2 | +4.88 | 57 | +7 | +14.00 | 75.44 |
| 109年底 | 102 | +2 | +2.00 | 45 | +2 | +4.65 | 57 | - | - | 78.95 |
| 110年底 | 93 | -9 | -8.82 | 40 | -5 | -11.11 | 53 | -4 | -7.02 | 75.47 |

資料來源：本所人事室。



圖八：新北市土城區公職人員人數及性別比率

資料來源：本所人事室。

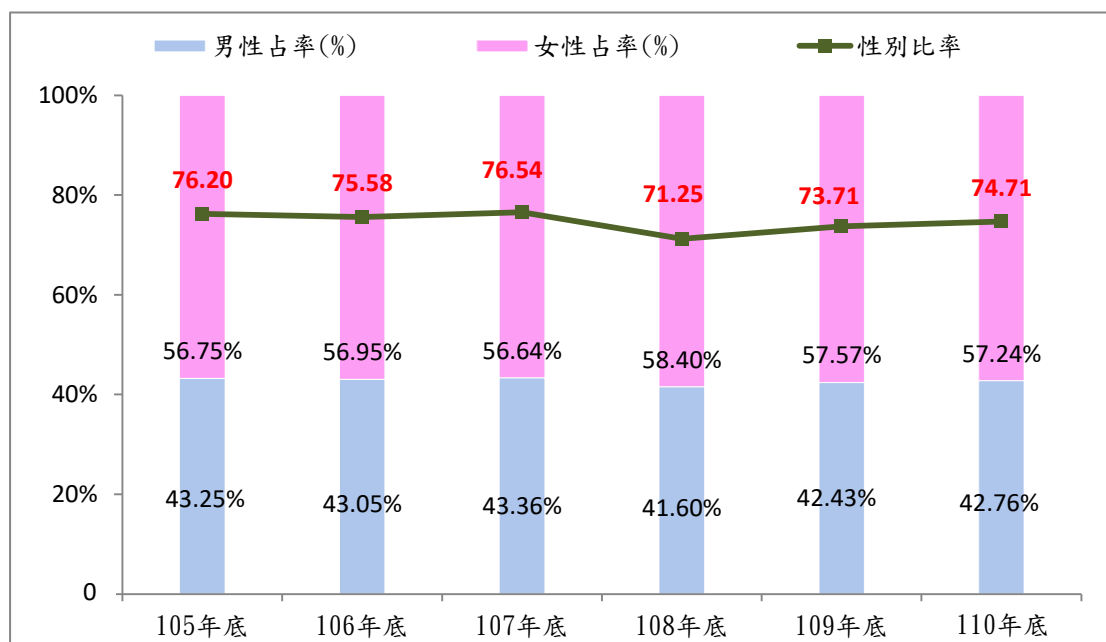
(二)各里鄰長性別概況：

本區 110 年底各里鄰長人數共 1,209 人，其中男性人數為 517 人，女性人數為 692 人，女性鄰長的比例偏高，性別比率達到 74.71。本所歷年來各里鄰長女性人數都較男性人數多，從結構率來看女性鄰長人數平均占整體人數的 5.6 成，顯見本區女性對從事公共行政事務較男性積極度高。

表十一：新北市土城區各里鄰長性別概況表

| 年底別 | 總人數 | 男性 | | 女性 | | 性別比率 |
|-------|-------|-----|-------|-----|-------|-------|
| | | 人數 | 占率(%) | 人數 | 占率(%) | |
| 105年底 | 1,207 | 522 | 43.25 | 685 | 56.75 | 76.20 |
| 106年底 | 1,208 | 520 | 43.05 | 688 | 56.95 | 75.58 |
| 107年底 | 1,204 | 522 | 43.36 | 682 | 56.64 | 76.54 |
| 108年底 | 1,209 | 503 | 41.60 | 706 | 58.40 | 71.25 |
| 109年底 | 1,209 | 513 | 42.43 | 696 | 57.57 | 73.71 |
| 110年底 | 1,209 | 517 | 42.76 | 692 | 57.24 | 74.71 |

資料來源：本所民政課。



圖九：新北市土城區各里鄰長性別比較圖

資料來源：本所民政課。

參、結論

近年來，本區之現住總人口數中，女性人數皆高於男性人數，近年男性人口數更呈逐年遞減趨勢，且遞減情形甚高於女性，顯現國人重男輕女的觀念已逐漸薄弱，性別趨於平等傾向。而在年齡分布概況上，老年及青壯年人口數皆以女性居多，幼年人口數則以男性為多數；但無論男性或女性，都皆以壯年人口為主，且同受少子化及人口老化之影響，其幼年人口數呈逐年遞減趨勢，老年人口則呈現逐年遞增走勢。

在教育程度之結構上，大專以上教育程度者的占比均呈現逐年增加趨勢，而小學以下教育程度者的占比則為逐年減少，伴隨著受高等教育人口比重的增加，將有助於本區人口素質的提升。

觀察本區人口之婚姻狀況結構比，可顯現男、女性未婚者的占比皆有逐年減少的趨勢，而男、女性離婚者的占比可能因時代變遷與兩性價值觀的改變，故皆有逐年增加的現象，但其可能衍生的單親家庭相關問題則需要接續關注。

性別平等的程度亦是展現社會、城市和國家的進步程度。本區將持續在原有的工作或活動融入性別觀點，深化性別主流化，並透過各項活動倡議，推廣檢討目前各項隱藏性的性別不平等，讓性別平等成為生活慣性，以消除對性別一切形式之歧視。

期能藉由性別統計數據及相關資訊之呈現，以性別觀點分析出造成不同性別者處境差異之原因，提供作為制訂促進性別平等之相關政策及落實性別主流化之參考。為除對性別的刻板印象，未來除運用性別統計外，更應於政策規劃之初，加強政策制定者與執行者之性別意識，再藉由各機關專業領域之判斷，考量不同性別群體之問題或需求，制定各項更有實效性的政策。

刊名：新北市土城區性別統計分析

編印：新北市土城區公所會計室

出版：新北市土城區公所

出版日期：中華民國 111 年 7 月

刊期頻率：年刊

本刊同時登載於土城區公所網站

網址為 <http://www.tucheng.ntpc.gov.tw/>



依著作權法第 9 條規定，法律、命令不受著作權法保護，任何人本得自由利用，歡迎各界廣為利用。