

# 2013 新北市客家桐花祭

## 資料分析及應用



新北市土城區公所印製

目

次

一、問卷項目……………P1

二、問卷資料圖表分析…P3

三、問卷資料應用說明…P23



# 一、問卷項目



## 2013 新北市客家桐花祭活動遊客問卷調查

親愛的遊客，您好：

新北市政府為瞭解您參與活動之滿意度，以作為未來舉辦各項活動之參考，邀請參與活動之遊客供寶貴的意見，參加者由電腦隨機抽選 20 名贈送精美小禮物 1 份，預計於 5 月 22 日抽出並公佈於活動官方網站。

姓名：

電話：

電子郵件：

年齡：未滿 20 歲20-29 歲30-39 歲40-49 歲50-59 歲  
60-69 歲70 歲以上

居住地：新北市(\_\_\_\_區)臺北市、基隆市桃/竹/苗縣市中/  
彰/投雲/嘉/南/高/屏宜/花/東

1. 請問您過去幾年是否曾經參加過與桐花節相關之慶典活動？

有 沒有

2. 延續上題，請問您過去幾年參與的活動是(可複選)

土城區中和區瑞芳區深坑區鶯歌區三峽區

3. 您本次參加新北市客家桐花祭那些區域之活動(可複選)

土城區瑞芳區深坑區三芝區

4. 您參加此次活動主要的主要成員：

單獨前來朋友同事家人親戚其他\_\_\_\_\_

5. 您參加此次活動使用的交通工具(可複選)：

步行機車汽車公車捷運活動接駁車

6. 您參與此次活動停留時間：

2 小時以上2-4 小時4-6 小時6-8 小時1 天

7. 您獲得此次活動最主要資訊管道：

電腦網路電視、廣播DM、活動刊版其他\_\_\_\_\_

8. 您個人參與此次活動的餐飲及購物花費約為

199 元以下200-499 元500-999 元1000 以上

9. 您參與此次活動最主要動機：(複選題)

與家人同遊增進身心健康休閒娛樂參與藝文活動

10. 您對於活動整體滿意度

非常滿意滿意普通不滿意非常不滿意

11. 您對於活動交通如接駁車、停車場之滿意度：

非常滿意滿意普通不滿意非常不滿意

12. 您對於活動內容如結合地方特色、桐花主題等之滿意度：

非常滿意滿意普通不滿意非常不滿意

13. 您對於活動相關設施如步道、廁所等之滿意度：

非常滿意滿意普通不滿意非常不滿意

14. 您對於工作人員服務品質之滿意度：

非常滿意滿意普通不滿意非常不滿意

15. 明年願意再次參與本活動：

非常不願意不願意普通願意非常願意

16. 會向他人推薦本活動：

非常不願意不願意普通願意非常願意

17. 您喜歡本次活動的那些項目(可複選)

客家紙娃娃暨客家文化互動體驗區賞桐集印送好禮桐花市集

桐花樹下的祝福步道健行一桐採茶趣藝文表演賞螢觀

光工廠桐花 diy商家優惠券路跑人體彩繪

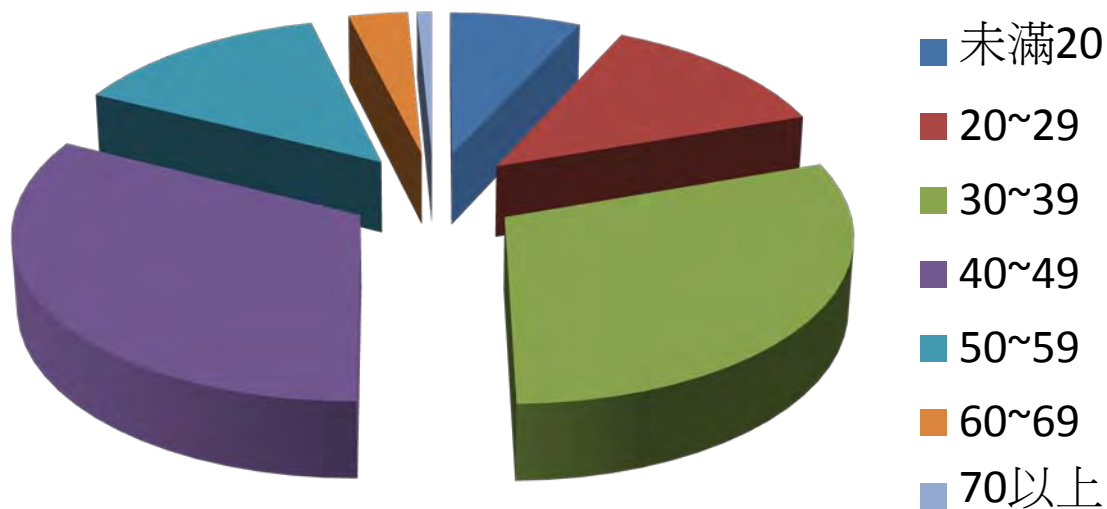
問卷結束，感謝您提供寶貴的意見。

# 二、問卷資料圖表分析



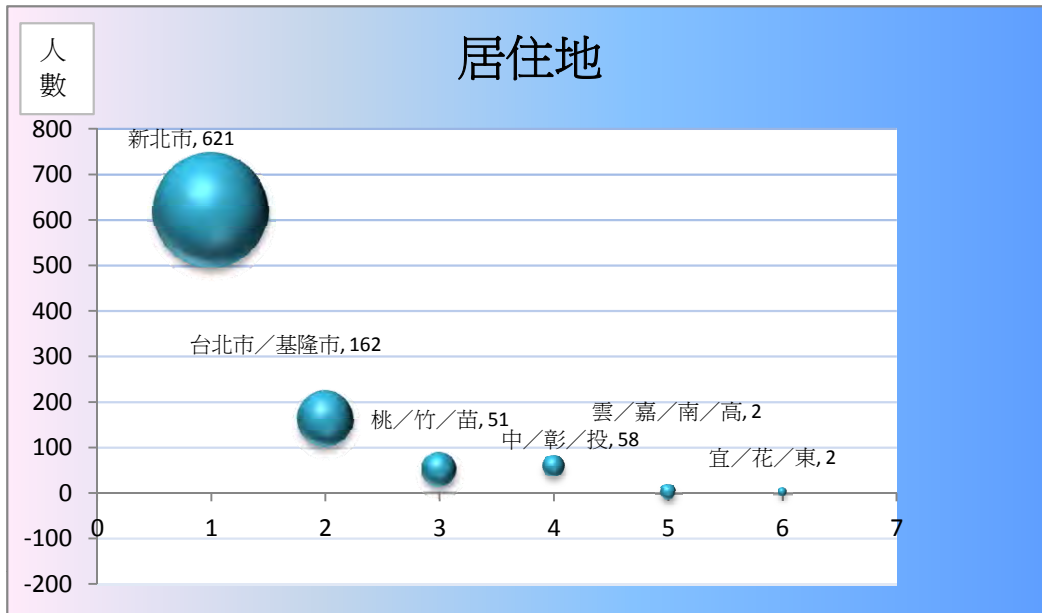
年齡	
未滿20	62
20~29	115
30~39	270
40~49	292
50~59	123
60~69	28
70以上	7

### 參與年齡



## 居住地

	新北市	台北市 / 基隆市	桃 / 竹 / 苗	中 / 彰 / 投	雲 / 嘉 / 南 / 高	宜 / 花 / 東	總和
次 數	621	162	51	58	2	2	896
百分比	72.8	16.8	6.7	2.3	1.2	0.3	100.0



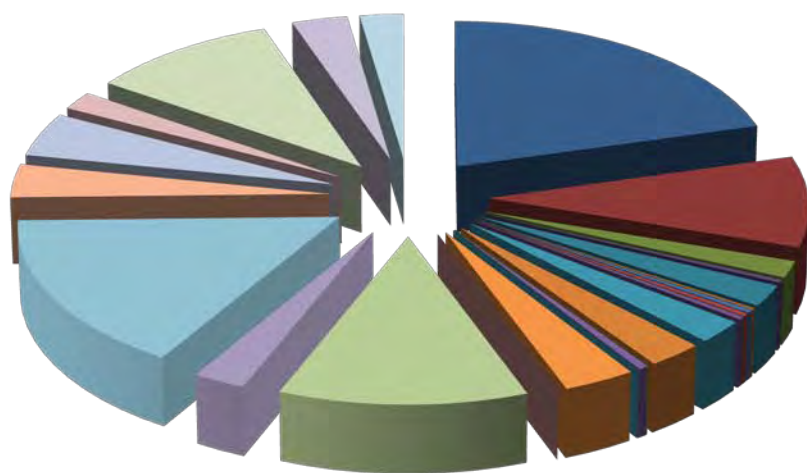
	新北市	台北市 / 基隆市	桃 / 竹 / 苗	中 / 彰 / 投	雲 / 嘉 / 南 / 高	宜 / 花 / 東	總和
百分比	72.8	16.8	6.7	2.3	1.2	0.3	100.0





新北市各區	
板橋區	132
新莊區	60
泰山區	11
林口區	2
淡水區	14
金山區	1
八里區	2
萬里區	2
石門區	0
三芝區	2
瑞芳區	15
汐止區	17
平溪區	0
貢寮區	0
雙溪區	0
深坑區	3
石碇區	0
新店區	22
坪林區	0
烏來區	0
中和區	76
永和區	16
土城區	102
三峽區	22
樹林區	29
鶯歌區	12
三重區	65
蘆洲區	19
五股區	15

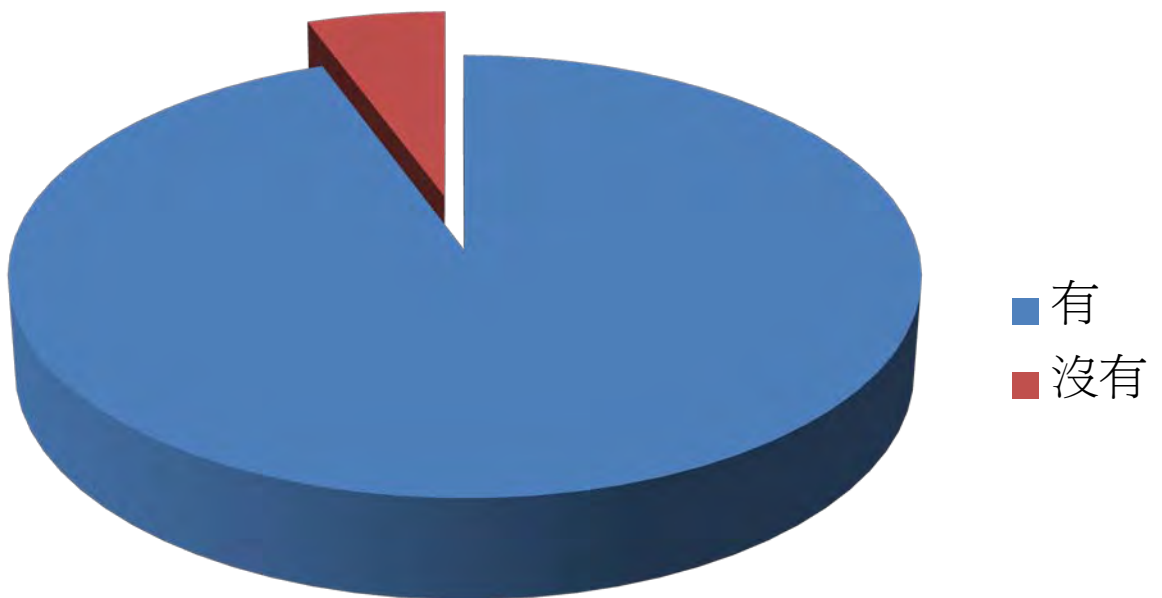
# 新北市各區



- 板橋區
- 新莊區
- 泰山區
- 林口區
- 淡水區
- 金山區
- 八里區
- 萬里區
- 石門區
- 三芝區
- 瑞芳區
- 汐止區
- 平溪區
- 貢寮區
- 雙溪區
- 深坑區
- 石碇區
- 新店區
- 坪林區
- 烏來區
- 中和區
- 永和區
- 土城區
- 三峽區
- 樹林區
- 鶯歌區
- 三重區
- 蘆洲區
- 五股區

## 前幾年是否曾經參加過與桐花節

有	636
沒有	253

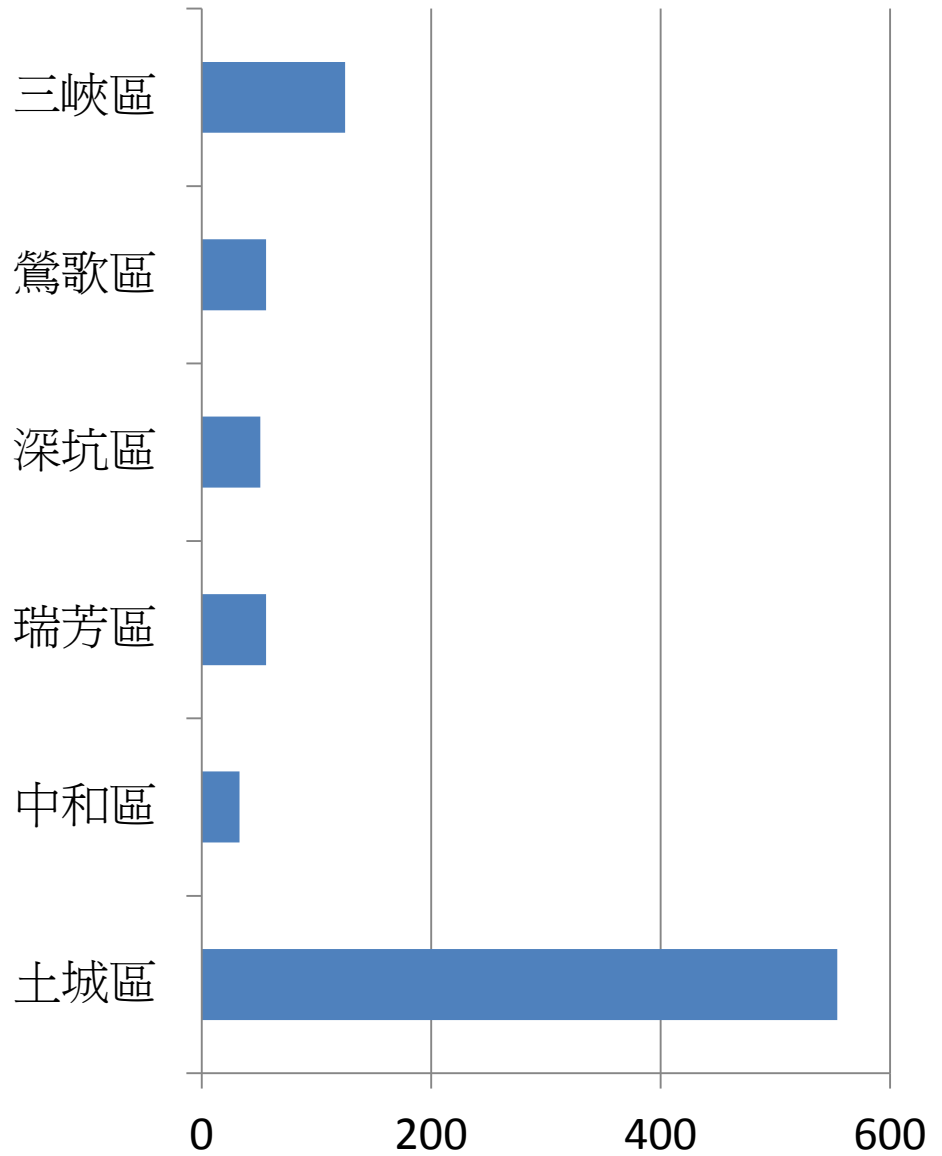


前幾年是否曾經參加過與桐花節

## 曾參與的活動

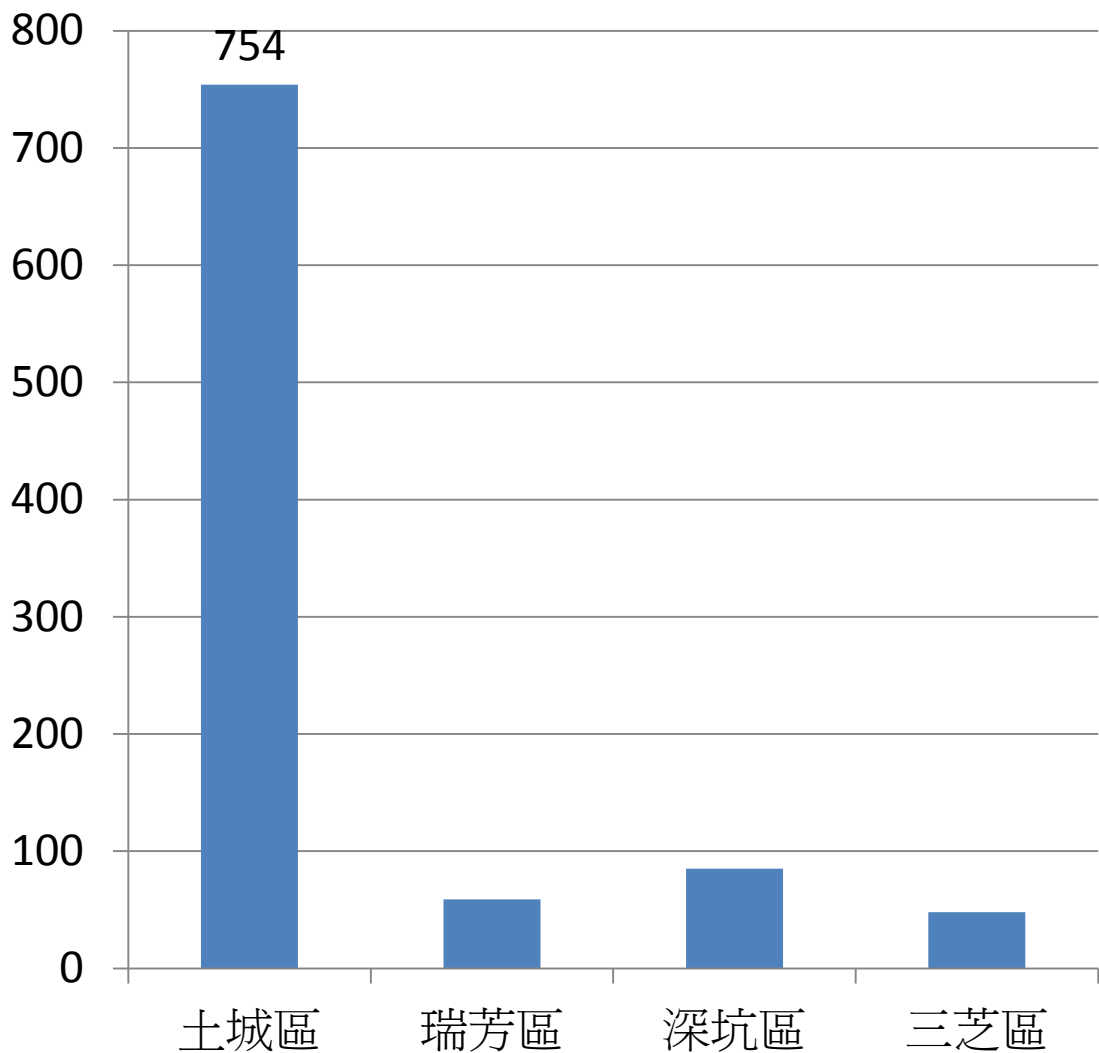
## 曾參與的活動

土城區	554
中和區	33
瑞芳區	56
深坑區	51
鶯歌區	56
三峽區	125



這次參與的活動	
土城區	754
瑞芳區	59
深坑區	85
三芝區	48

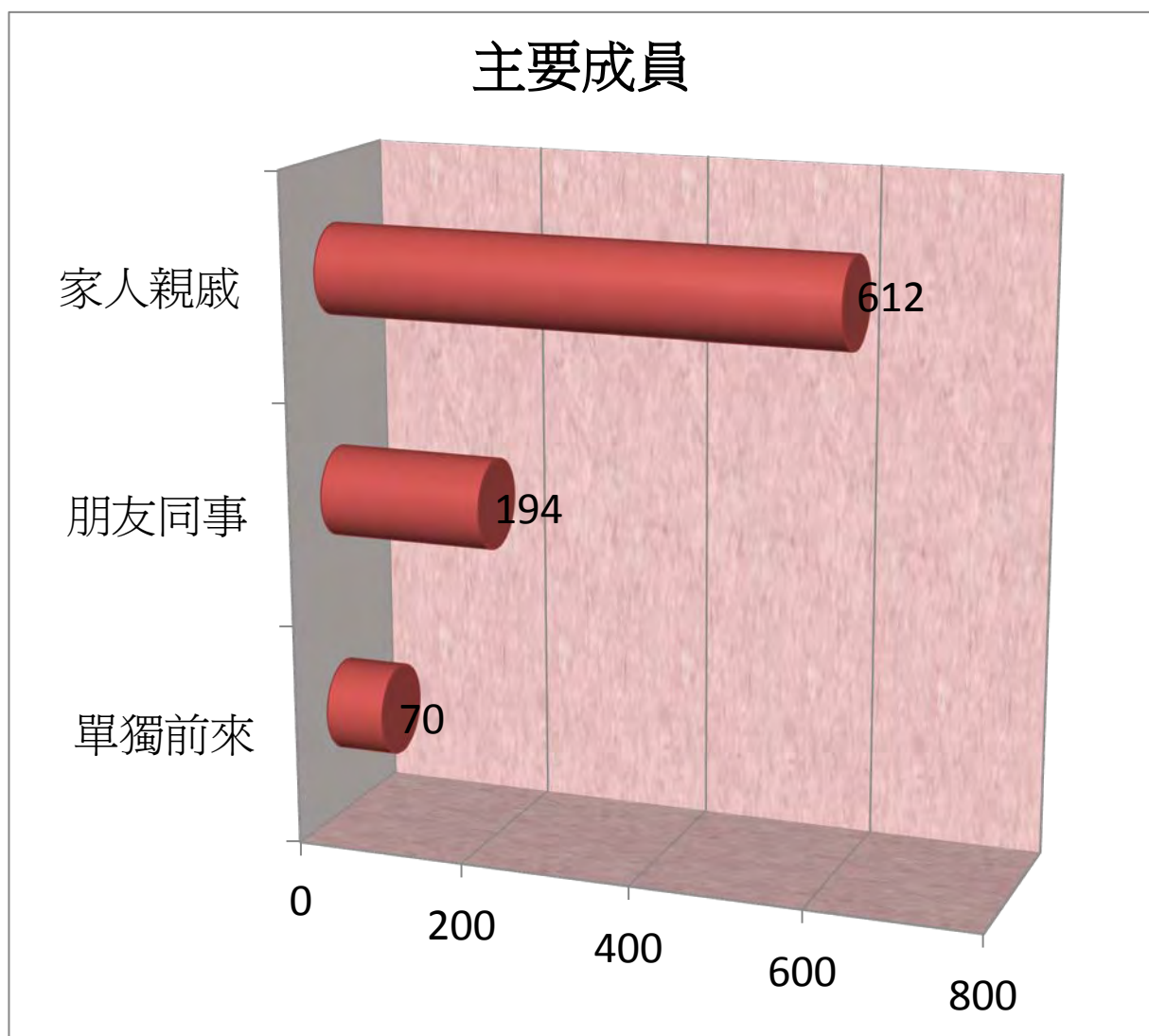
這次參與的活動



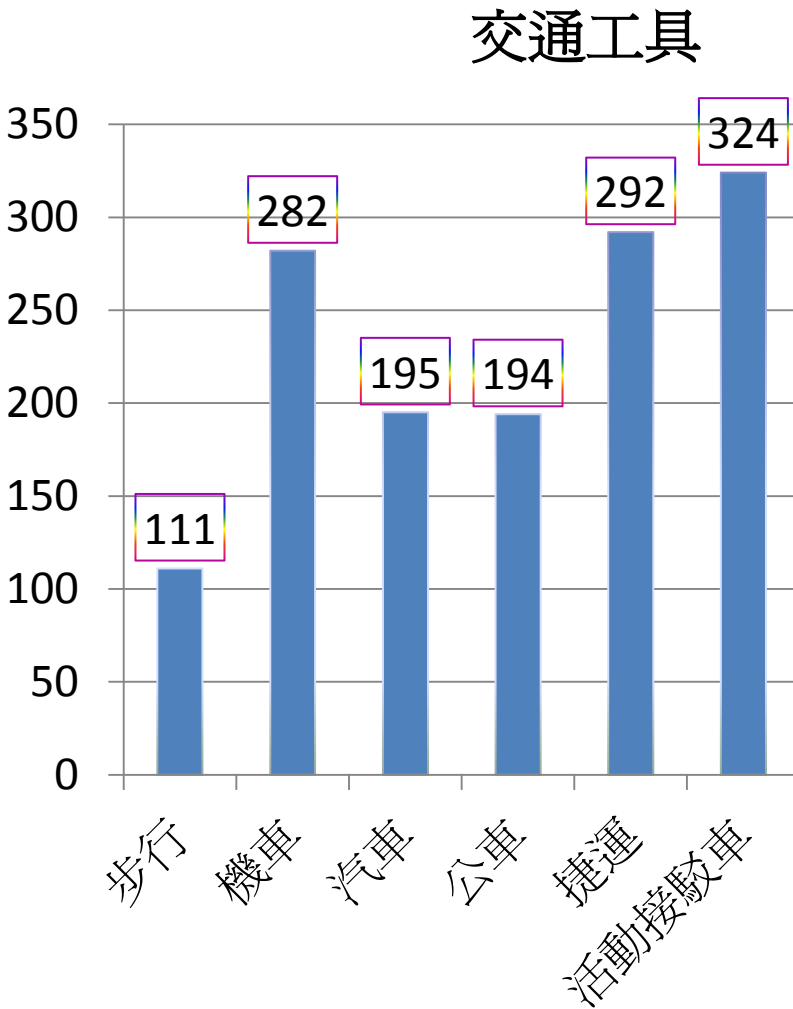
## 主要成員

單獨前來	70
朋友同事	194
家人親戚	612

## 主要成員

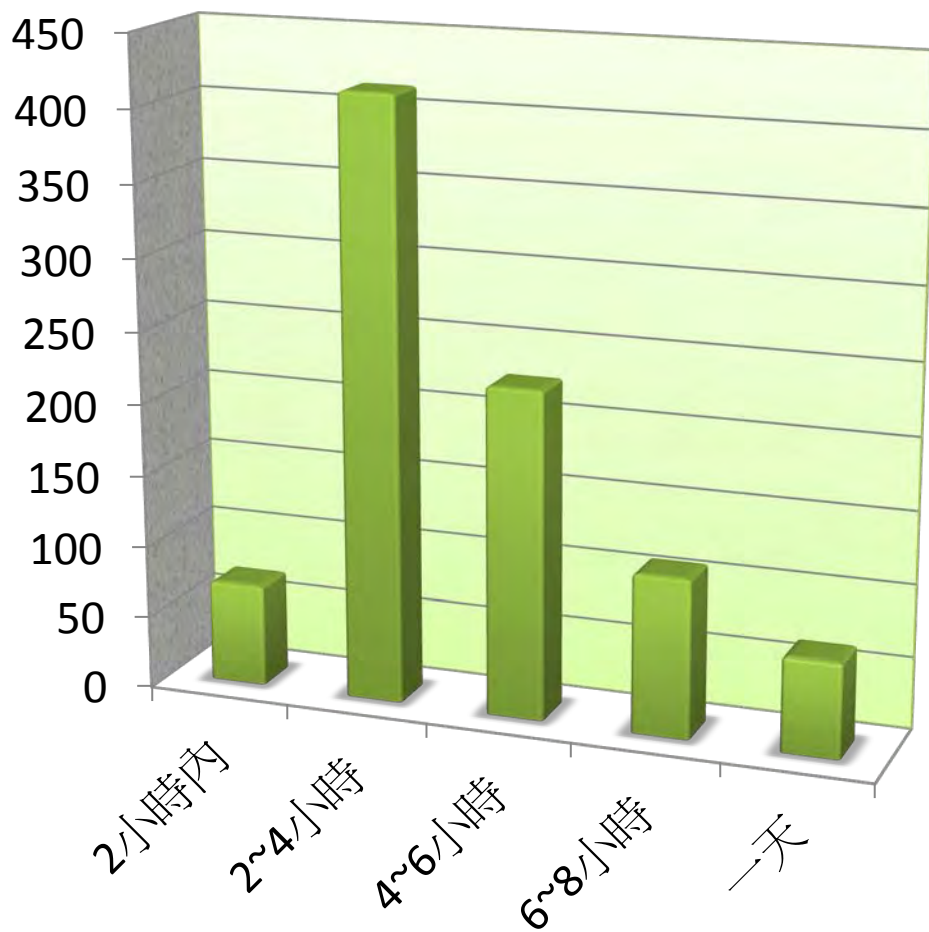


交通工具	
步行	111
機車	282
汽車	195
公車	194
捷運	292
活動接駁車	324

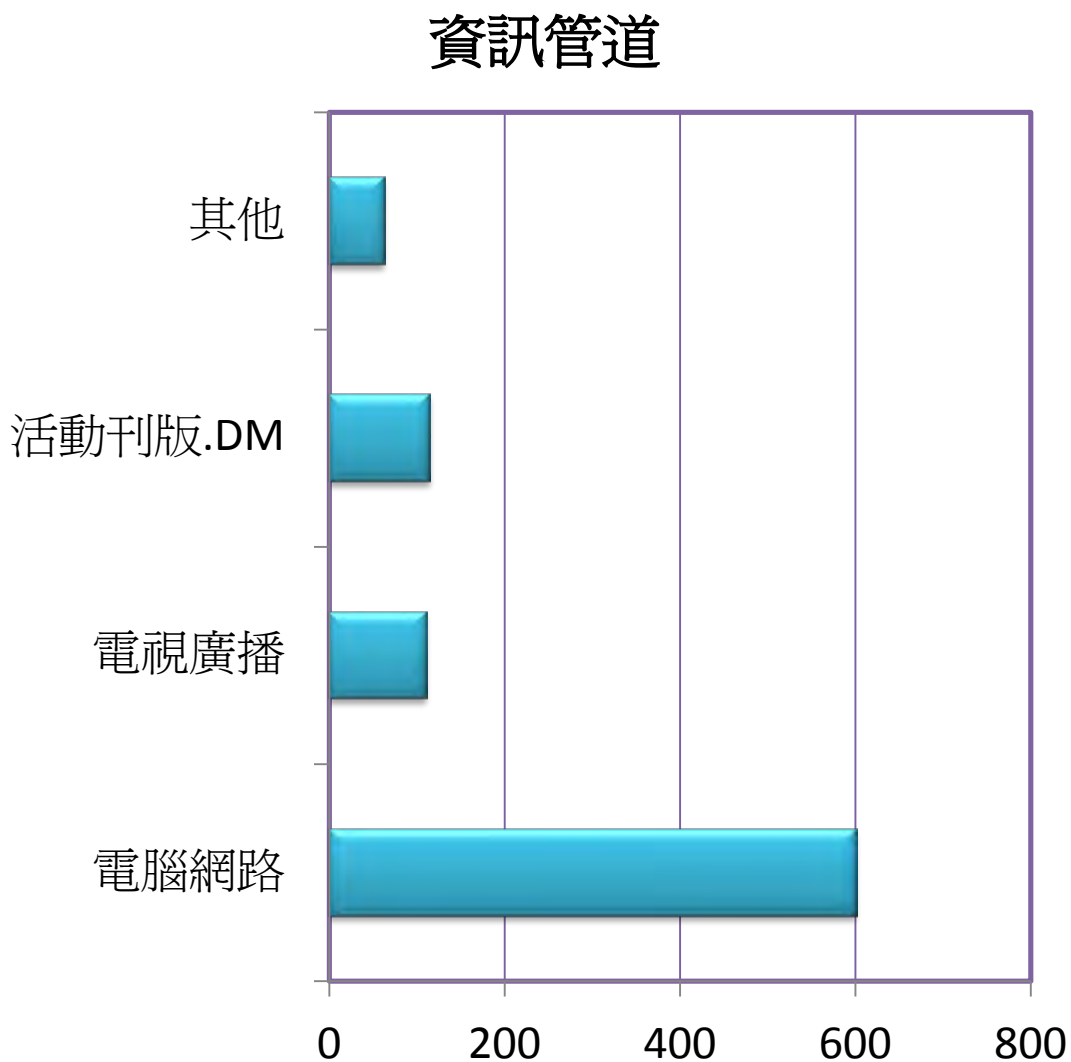


停留時間	
2小時內	70
2~4小時	415
4~6小時	227
6~8小時	110
一天	66

停留時間

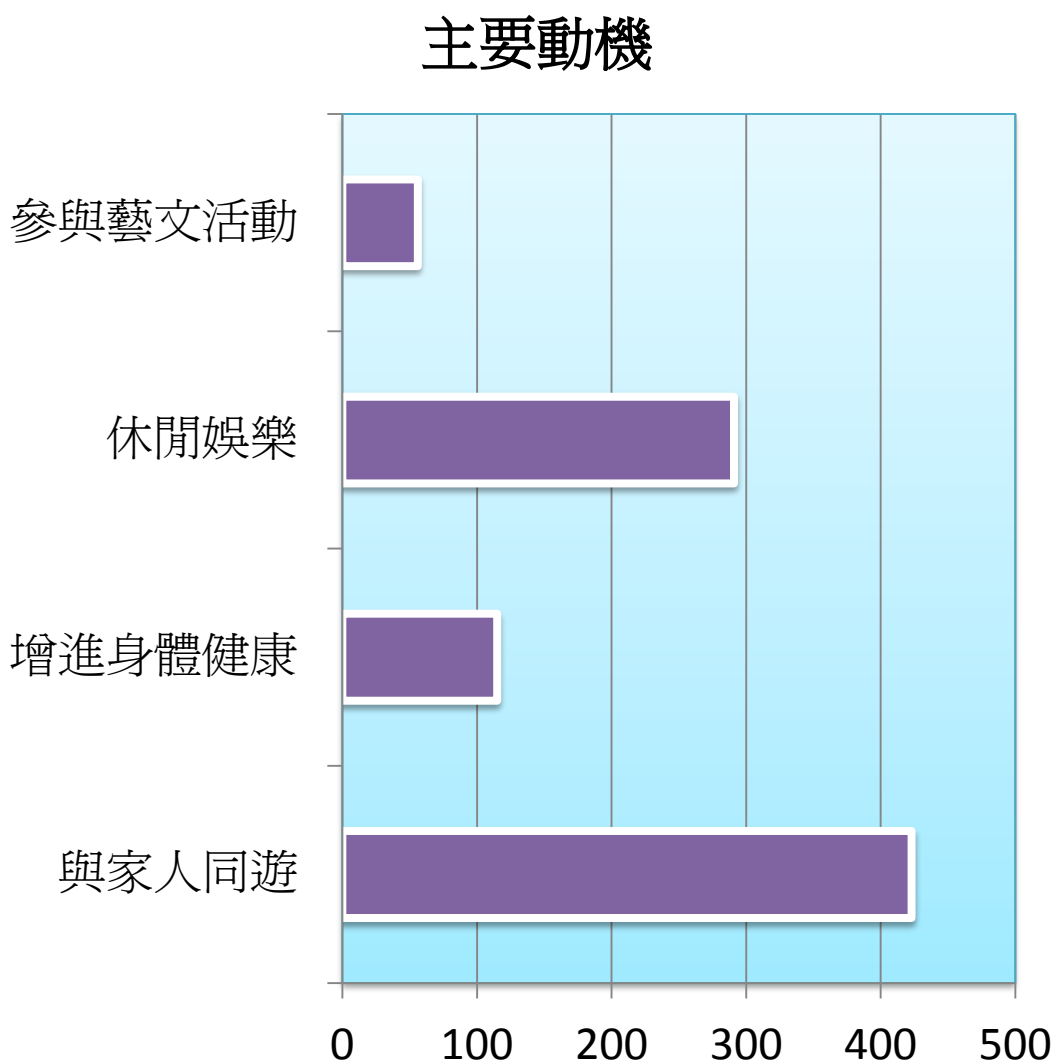


資訊管道	
電腦網路	601
電視廣播	110
活動刊版.DM	114
其他	62



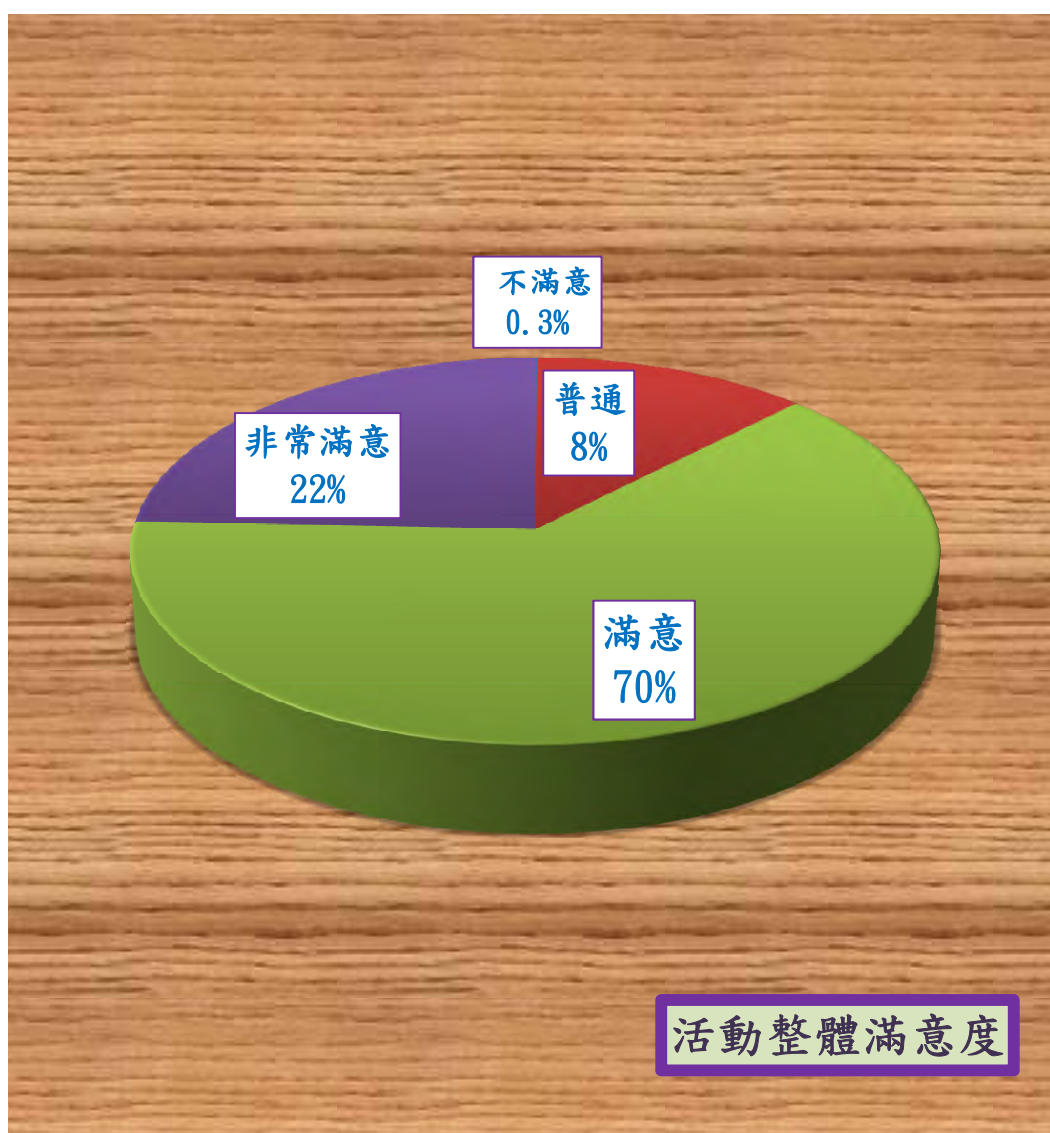


主要動機	
與家人同遊	423
增進身體健康	115
休閒娛樂	291
參與藝文活動	56



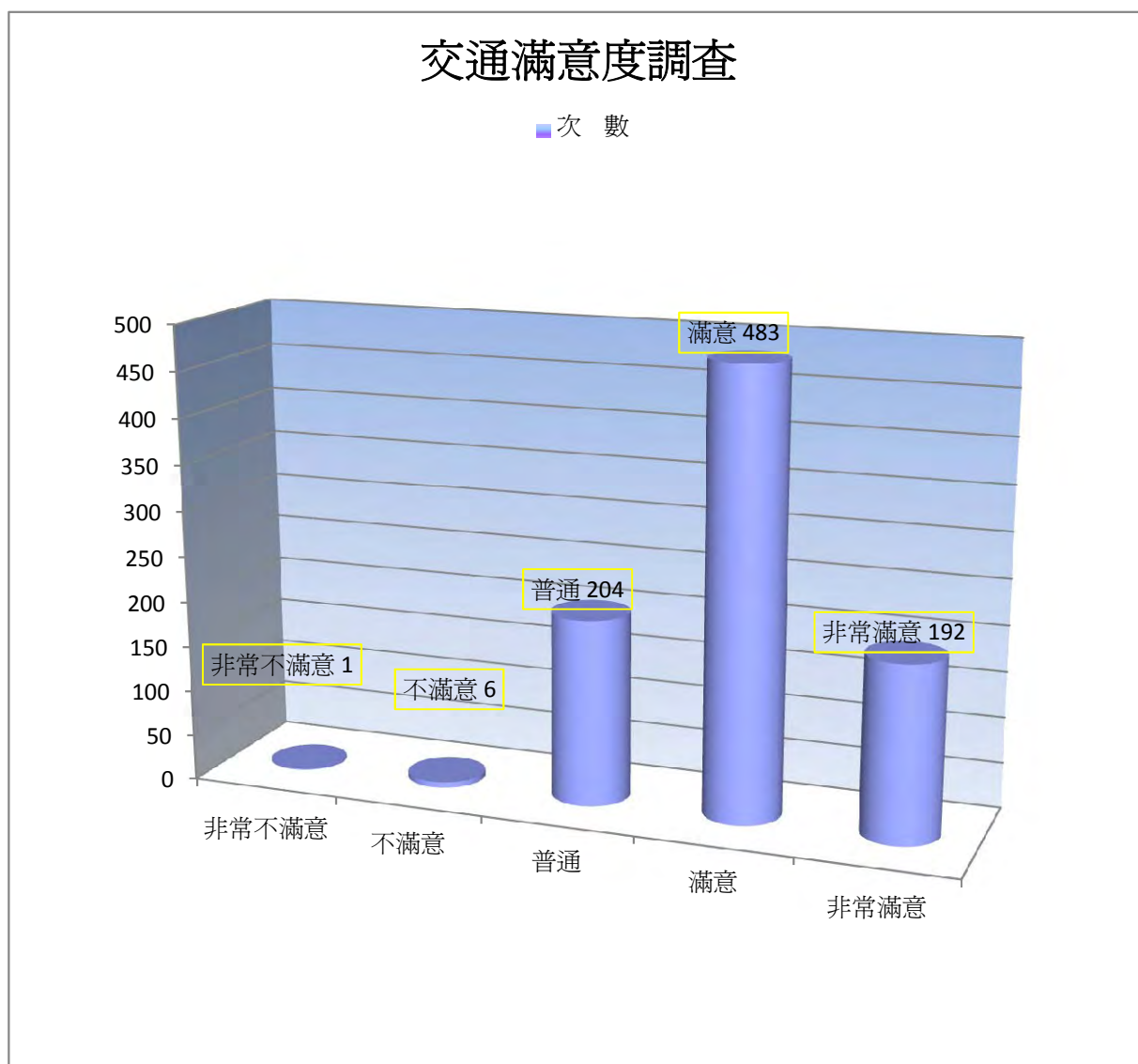
### 活動滿意度【您對於活動整體滿意度】

	不滿意	普通	滿意	非常滿意	總和
次 數	1	109	562	216	888
百分比	0.3	8.1	69.6	22.0	100.0



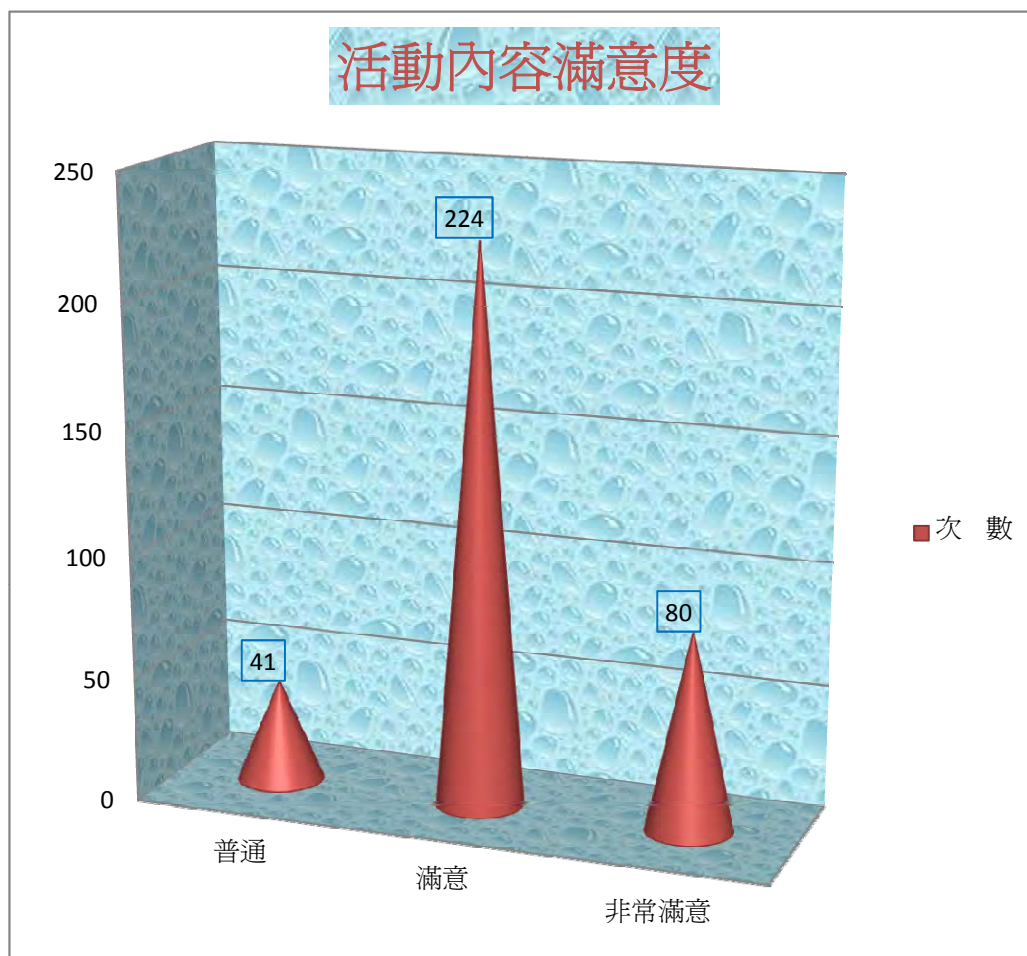
### 活動滿意度【您對於活動交通如接駁車、停車場之滿意度】

	非常不滿意	不滿意	普通	滿意	非常滿意	總和
次 數	1	6	204	483	192	886
百分比	0.3	5.2	18.3	56.5	19.7	100.0



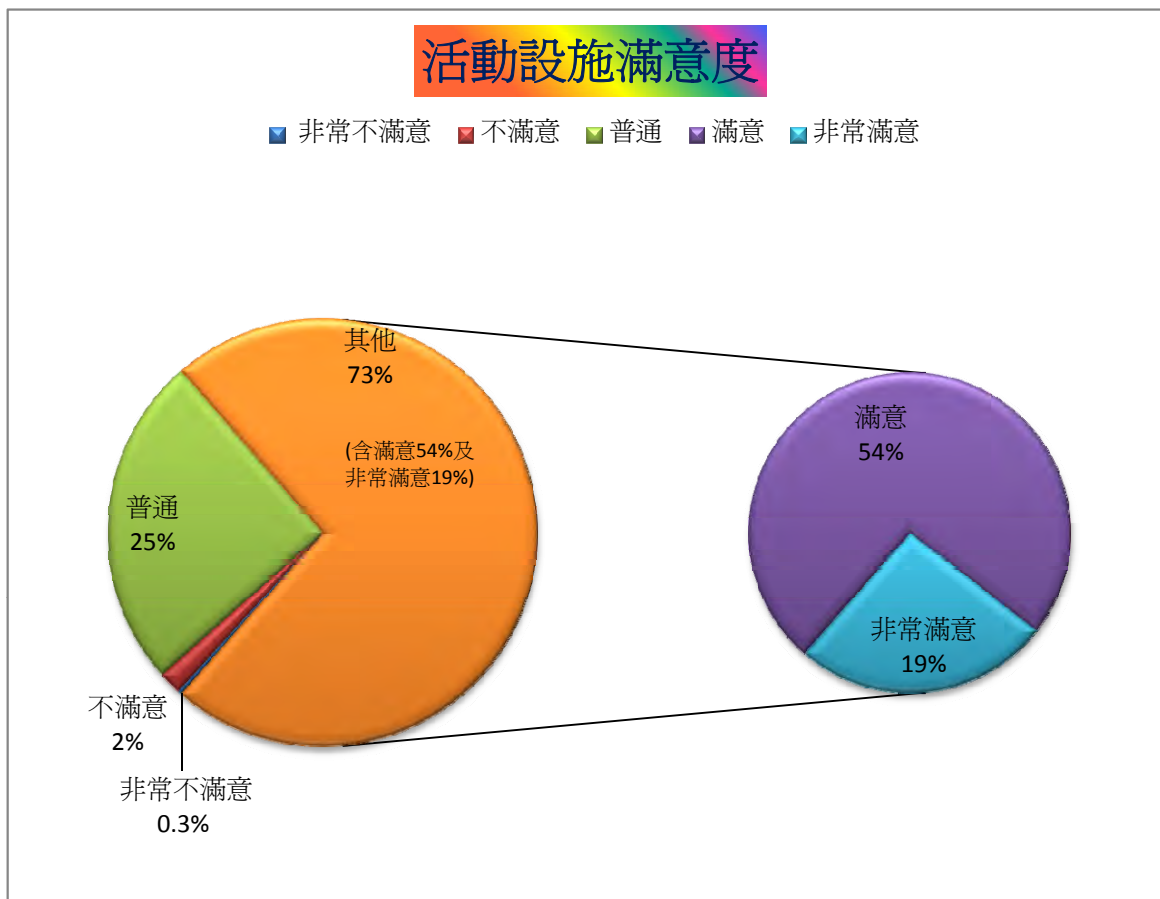
#### 4.活動滿意度【您對於活動內容如結合地方特色、桐花主題等之滿意度】

	普通	滿意	非常滿意	總和
次 數	41	224	80	345
百分比	11.9	64.9	23.2	100.0



## 5.活動滿意度【您對於活動相關設施如步道、廁所等之滿意度】

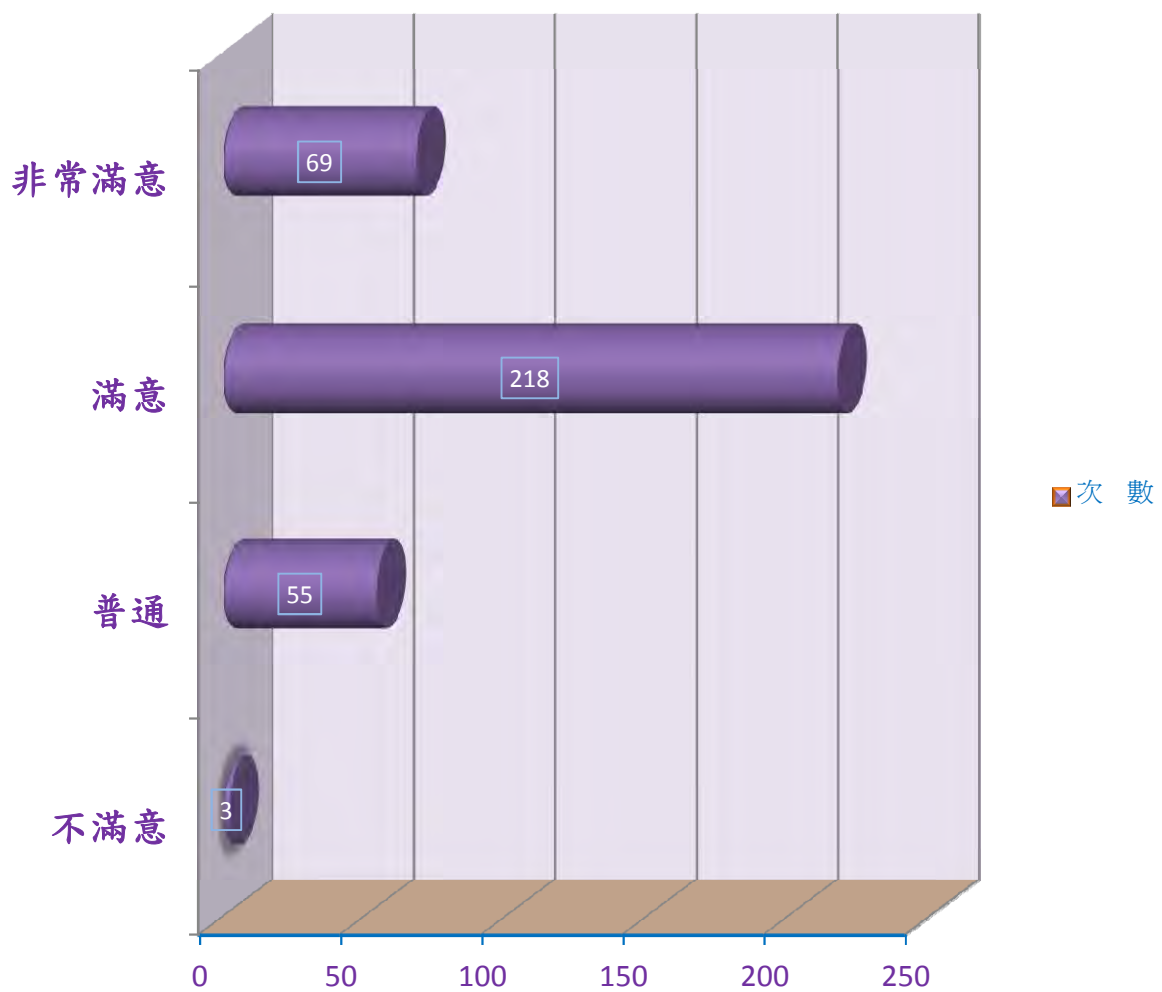
	非常不滿意	不滿意	普通	滿意	非常滿意	總和
次 數	1	6	87	186	65	345
百分比	0.3	1.7	25.2	53.9	18.8	100.0



### 活動滿意度【您對於工作人員服務品質之滿意度】

	不滿意	普通	滿意	非常滿意	總和
次 數	3	55	218	69	345
百分比	0.9	15.9	63.2	20.0	100.0

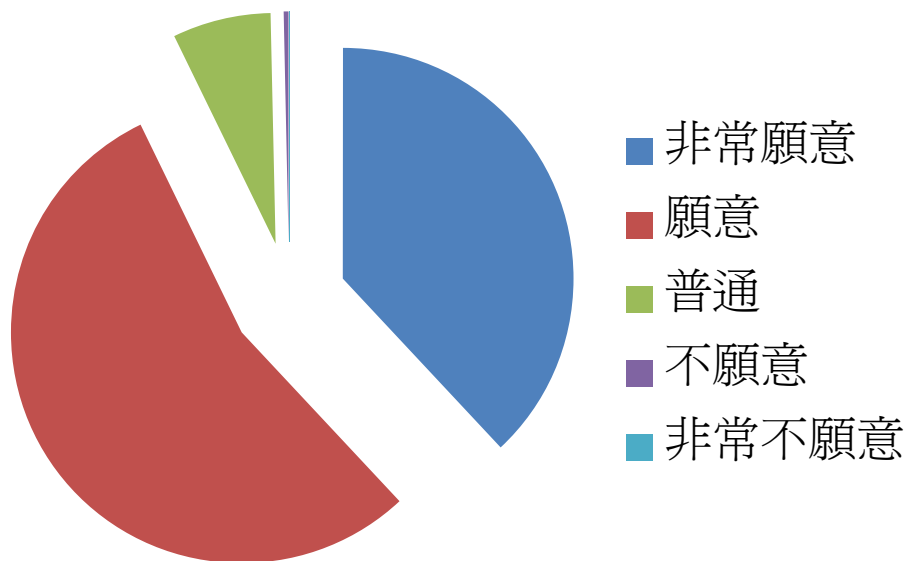
### 工作人員服務品質滿意度



## 明年願意再次參與本活動

非常願意	337
願意	485
普通	61
不願意	3
非常不願意	0

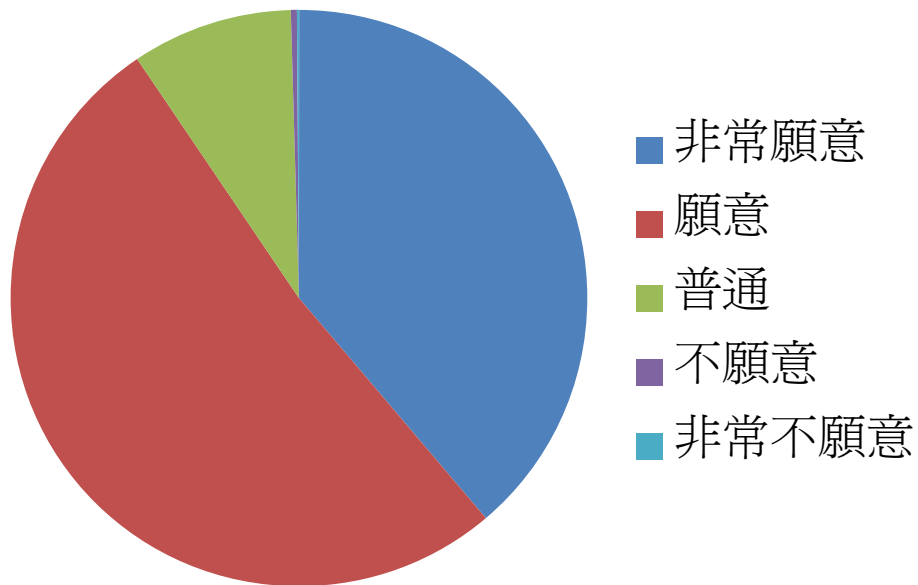
## 明年願意再次參與本活動



## 向他人推薦本活動

非常願意	344
願意	459
普通	80
不願意	3
非常不願意	1

## 向他人推薦本活動

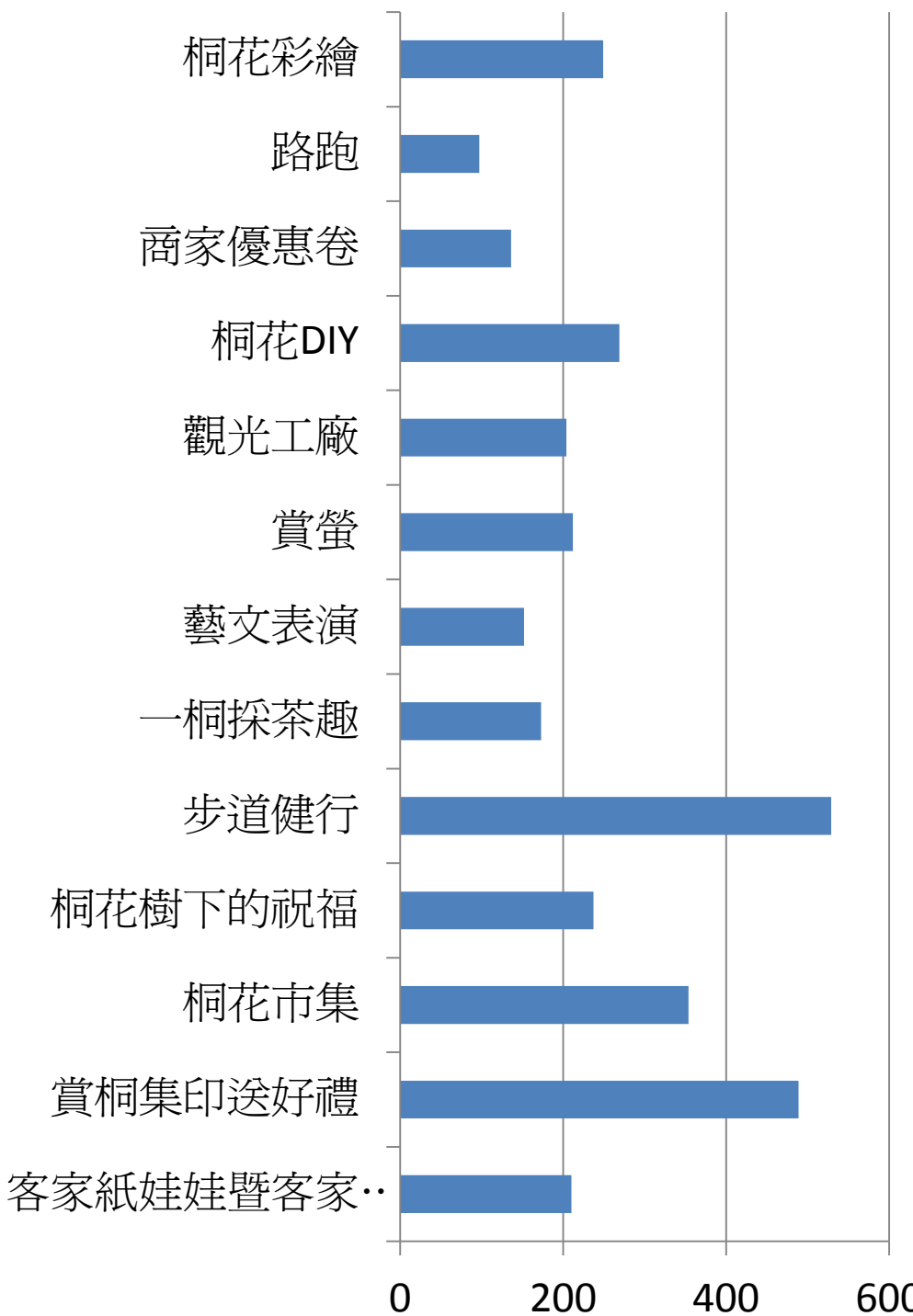




## 您喜歡本次活動的那些項目

客家紙娃娃暨客家文化互動體驗區	210
賞桐集印送好禮	489
桐花市集	354
桐花樹下的祝福	237
步道健行	529
一桐採茶趣	173
藝文表演	152
賞螢	212
觀光工廠	204
桐花DIY	269
商家優惠卷	136
路跑	97
桐花彩繪	249

## 您喜歡本次活動的那些項目



# 三、問卷資料應用說明



## 問卷資料應用說明：

- 由網路得知本項活動訊息占 68%，電視廣播及活動刊物各占 12%，其他管道占 7%

觀察得知，網路行銷效益強大，應多運用網路宣傳、互動網站、電子報、facebook 等宣傳管道，惟本次活動電視平面媒體預算僅為去年的 1/3，記者會於活動前 1 週舉行，宣傳時間較短，效益較低，來年應強化行銷，可多運用網路或口耳相傳等方式，確實達到宣傳效果，提供民眾更多管道獲得資訊，活動手冊本次於市府、各公所、旅客服務中心、超商、大賣場、學校等多處協助發放，提高活動曝光率，惟因市府較晚定稿，活動手冊資訊較晚發放，明年應予改進，來年亦可在接駁車上發放，介紹活動環境內容，讓遊客對活動內容有初步認識，提高服務品質。

其實，媒體露出除以購買花費方式外，如何設計亮點供媒體預先披露，而非僅止於靜態記者會或當天活動，是未來思考方向，本次系列活動——桐採茶趣與桐雪紛飛開幕式活動雖未編列行銷預算，但藉活動本身特色吸引網路媒體報導，達到宣傳效益，感性行銷加體驗經濟，為來年辦理活動行銷經

費不足時可採行方式。

- 約有 23%民眾搭乘活動接駁公車，20%民眾搭乘捷運，13%民眾搭乘公車，13%民眾自行開車，20%民眾騎乘機車，8%民眾步行

主軸活動二日實施交通管制，觀察得知，多數民眾選擇大眾運輸工具前往活動會場，故在捷運、接駁點公車站應有明確清楚標示，以紓解交通問題，汽機車停車空間亦應詳加規畫與設置，騎乘機車民眾不少，易有空氣污染及人車爭道問題，來年機車是否一併列入管制事宜可再研議考量。

- 遊客區域別：新北市遊客約占 69%(其中土城區在地居民約占 16%，其餘 84%來自新北市其他區域)，來自新北市以外縣市遊客約占 31%

本活動除在地居民參與外，亦吸引不少北部遊客闔家同遊，運用本次活動將土城桐花祭的熱情轉化為平日土城新都會形象，吸引外來遊客駐足，讓更多民眾認識土城好山好水，非僅於桐花祭期間，期使發揮土城最大觀光效益。

- 遊客年齡層大約分布在 30 歲至 50 歲之間
- 約有六七成遊客參與土城區桐花祭活動

- 多數遊客（9 成）多與家人同事結伴而來
- 停留時間 2-4 小時占 47%，4-6 小時占 26%，6-8 小時占 12%，2 小時及 1 天各占約 7%
- 主要動機與家人同遊及休閒娛樂占 79%

活動內容需多設計闔家同樂活動，同時可多了解 30 歲至 50 歲客群屬性與喜好，俾利來年活動更具多元性，亦受遊客青睞，多數民眾停留時間多集中於 2-6 小時，所以活動不宜單調，需多樣化並滿足遊客吃喝玩樂各方面需求。

- 消費情形 200-499 占 43%，500-999 及 199 以上各占約 26%

本活動確實有助於地方產業發展，特色產品的開發，建立桐花節品牌效應，為地方創造更大商機，創造本地經濟效益，增進產值，未來商品銷售可考量多數遊客消費情形評估適合產品。

- 滿意度調查部分：
- 整體滿意度～24%非常滿意、63%遊客滿意，12%遊客普通，0.1%不滿意
- 接駁車、停車場之滿意度～22%非常滿意、55%遊客滿意，23%

- 遊客普通，0.6%不滿意，0.1%極度不滿意
- 地方特色、桐花主題等之滿意度～26%非常滿意、61%遊客滿意，12%遊客普通，0.57%不滿意
- 設施如步道、廁所等之滿意度～19%非常滿意、50%遊客滿意，28%遊客普通，2%不滿意，0.3%非常不滿意
- 工作人員服務品質之滿意度～24%非常滿意、60%遊客滿意，16%遊客普通，0.68%不滿意，0.11%非常不滿意

有關本活動整體滿意度部分，有近8成7遊客滿意本次活動，其他接駁車、停車場地、地方特色、桐花主題、工作人員服務品質等方面亦有約8成5以上遊客感到滿意，惟設施如步道、廁所等之滿意度較低，約6成9，故明年度除應再提升整體服務品質外，另應更加強步道環境維護及廁所清潔的問題。

- 明年願意再次參與本活動～38%非常滿意、55%遊客滿意，7%遊客普通，0.3%不滿意
- 向他人推薦本活動～39%非常滿意、52%遊客滿意，9%遊客普通，0.3%不滿意，0.1%非常不滿意

多數遊客先前皆參與過桐花節相關活動，願意再度前來，回客率約7成2，近9成3民眾表示明年願意再參與本次活動，並

有 9 成 1 民眾願意向他人推薦本活動，故明年度活動內容應再予以創新變化，以符合遊客期待，帶給遊客嶄新感受，行銷的目的不在宣傳，而在感動參與者！

- 有關本次辦理各項活動，依民眾喜好程度依序為

步道健行 15.98%

賞桐集印送好禮 14.77%

桐花市集 10.69%

桐花 DIY 8.12%

桐花彩繪 7.52%

桐花樹下的祝福 7.16%

賞螢 6.40%

客家紙娃娃暨客家文化互動體驗區 6.34%

觀光工廠 6.16%

一桐採茶趣 5.23%

藝文表演 4.59%

最多人喜好的活動為步道健行，回歸活動的本質，大多數人多為桐花美景而來，如何藉賞桐活動，深化在地文化及資源連結，善用感官體驗，創造活動附加價值，提供遊客難忘回憶，同時創造花經濟，促進地方產值，為明年活動規畫需考量的方向。



# 2013 新北市客家桐花祭

## 資料分析及應用

編印：新北市土城區公所民政課

出版：新北市土城區公所

出版日期：中華民國 102 年 7 月