

中華民國 108 年
新北市土城區統計年報



新北市土城區公所編印
中華民國 109 年 7 月出版

序言

目前土城區人口將近 24 萬人，近年來在政府單位府區一體共同推動下，公共工程及交通建設持續進行中—除已有北二高貫穿、台 65 號快速道路、捷運土城線通車、大型量販店進駐、高科技園區誕生外，陸續推動捷運三環六線建設—本區為捷運三鶯線頂埔站與媽祖田站、樹林線 LG11 站，及推動土城工業區更新立體化、TOD 捷運站周邊都市更新，並改善拓寬區內道路、增闢公園綠美化生活環境，期望吸引更多人口移居土城。

身處基層服務第一線的區公所，惟有不斷的研究、創新、精進，以最優質的服務，滿足民眾需求及對服務品質的要求，圓滿達成區政工作目標。而統計為行政管理的重要工具之一，無論計畫之研擬、政策之制定、公務之推動，均有賴完備的統計為依據來呈現客觀具體的事實、完整表達施政績效。

爰此，本所配合區政建設需要，以統計表為主，輔以文字說明及圖片，彙總編成統計年報。內容依業務區分為一般概況、行政、民政、社會、經建、兵役及人文等七類，由各業務單位填送資料及統計表單，經會計室整理彙編完成，藉以呈現區政工作之概況，並為制定政策、研擬計畫，考核績效之參考。

區長 陳國欽 謹識

中華民國 109 年 7 月

凡例

- 一、本年報編印之目的，旨在報導新北市土城區一般概況及重要施政成果之統計數據，俾提供施政考核及釐定施政計畫之參考。
- 二、本年報所列資料來源，係根據新北市土城區公所（以下簡稱公所）各業務單位編報之公務統計報表及公所會（主）計室直接蒐集之資料加以整編而成，其資料來源均分別註明於各表（圖）下方，以利查考。
- 三、本年報之資料時間自 100 年至 108 年，內容包括：一般概況、行政、民政、社會、經建、兵役、人文，計 7 大類，40 表。
- 四、表內所列「年」及「年度」係指全年動態數字（自 1 月 1 日至 12 月 31 日止），「年底」係指 12 月底靜態數字。
- 五、本年報各表所列度量衡單位，一律採用公制，以資劃一，方便比較，其有特殊情形者，均分別予以註明。
- 六、本年報所用符號代表意義如下：
 - i. 「--」數值無意義。
 - ii. 「...」數值尚未發布。
 - iii. 「-」無數值或數值無統計。
 - iv. 「0」數值不及半單位。
- 七、本年報所載資料如有更新資料，均予修正，凡與前期數字不同時，概以本期數字為準。
- 八、本年報荷蒙公所各業務單位提供有關資料，始克編成，謹致謝忱，惟統計數字難免有錯漏之處，敬請不吝指正。

目次

提要分析

一、新北市土城區歷史沿革.....	1
二、新北市土城區地理環境.....	2
(一) 區域位置與地勢.....	2
(二) 土地及鄰里分布概況.....	3
(三) 交通概況.....	3
三、新北市土城區人文風情.....	4
(一) 現住人口概況.....	4
(二) 特有人文風情.....	5
四、新北市土城區產業發展.....	7
(一) 經建概況.....	7
(二) 農牧概況.....	8
五、新北市土城區社教福利.....	9
(一) 社區發展概況.....	9
(二) 社會福利及救助概況.....	9
(三) 教育組織概況.....	9
(四) 兵役扶(慰)助概況.....	9
六、新北市土城區重要施政成果.....	10
(一) 行政概況.....	10
(二) 重要施政成果.....	10

表 目 次

壹、一般概況

表 1-1：新北市土城區已登記公私有土地筆數面積.....	1-1
表 1-2：新北市土城區各里鄰戶口數.....	1-2
表 1-3：新北市土城區現住人口之年齡分配.....	1-4
表 1-4：新北市土城區現住人口之教育程度.....	1-6
表 1-5：新北市土城區現住人口之婚姻狀況.....	1-8

貳、行政

表 2-1：新北市土城區公所組織系統表.....	2-1
表 2-2：新北市土城區公所現有職員人數-按教育程度分.....	2-2
表 2-3：新北市土城區公所現有職員人數-按考試及格別分.....	2-3
表 2-4：新北市土城區公所現有職員人數-按年齡分.....	2-4
表 2-5：新北市土城區公所編制及現有員額.....	2-5
表 2-6：新北市土城區公所經費預決算數額-按工作計畫別分.....	2-7
表 2-7：新北市土城區公所經費預決算數額-按用途別科目分.....	2-8
表 2-8：新北市土城區辦理調解業務概況.....	2-9

參、民政

表 3-1：新北市土城區里長選舉概況.....	3-1
表 3-2：新北市土城區鄰長遴聘概況.....	3-3
表 3-3：新北市土城區鄰長異動概況.....	3-5
表 3-4：新北市土城區改善市容查報有關案件執行情形.....	3-6
表 3-5：新北市土城區各級學校及幼兒園一覽表.....	3-7
表 3-6：新北市土城區體育活動概況.....	3-11
表 3-7：新北市土城區維護市容會報決議案件辦理情形.....	3-12

肆、社會

表 4-1：新北市土城區推行社區發展工作概況.....	4-1
表 4-2：新北市土城區社區發展協會會員人數.....	4-10
表 4-3：新北市土城區公所輔導市民以工代賑臨時工作概況.....	4-12
表 4-4：新北市土城區社會福利及救濟概況.....	4-13
表 4-5：新北市土城區低收入戶數及人數按身分別分.....	4-15
表 4-6：新北市土城區辦理急難救助概況.....	4-18
表 4-7：新北市土城區遭受災害救助情形.....	4-20
表 4-8：新北市土城區身心障礙者人數.....	4-22

伍、經建

表 5-1：新北市土城區鄰里工程施工概況.....	5-1
表 5-2：新北市土城區公園綠地概況.....	5-7
表 5-3：新北市土城區農耕土地面積及農戶人口數.....	5-23
表 5-4：新北市土城區米穀種植面積及產量.....	5-25
表 5-5：新北市土城區園藝作物種植面積及產量.....	5-27
表 5-6：新北市土城區普通及特種作物種植面積及產量.....	5-29
表 5-7：新北市土城區家畜家禽頭數.....	5-31

陸、兵役

表 6-1：新北市土城區服兵役役男家屬各項扶(慰)助經費統計.....	6-1
表 6-2：新北市土城區服兵役役男家屬安家費及三節生活扶助金統計.....	6-2

柒、人文

表 7-1：新北市土城區神壇、寺廟、財團法人寺廟一覽表.....	7-1
表 7-2：新北市土城區聚會所、財團法人教會一覽表.....	7-2
表 7-3：新北市土城區宗教團體興辦公益慈善及社會教化事業概況.....	7-3

圖目次

圖一：新北市土城區位置圖.....	2
圖二：新北市土城區行政區域圖.....	3
圖三：新北市土城區近年人口數及戶數.....	4
圖四：新北市土城區大墓公.....	5
圖五：新北市客家桐花祭活動.....	6
圖六：新北市土城區太極嶺.....	6
圖七：天上山頂俯瞰土城全景.....	6
圖八：新北市土城區承天禪寺.....	7
圖九：新北市土城區桐花公園.....	7
圖十：手信坊創意和菓子文化館.....	8
圖十一：聖瑪莉丹麥麵包莊園.....	8
圖十二：裕民路及清水路岔口拓寬道路工程竣工照.....	10
圖十三：道路及人行道改善計畫.....	11
圖十四：新北市土城區公兒 15 公園.....	12
圖十五：綜合體育場性別友善廁所工程.....	12
圖十六：里內外牆彩繪環境美化.....	13
圖十七：原住民族生態公園彩繪意象.....	13
圖十八：樂齡友善共餐及銀髮俱樂部.....	14
圖十九：防災小達人親子營.....	15
圖二十：金城藝廊及土城藝文館.....	16
圖二十一：土城親子同樂會.....	16
圖二十二：中秋在土城-龍宮奇緣.....	16
圖二十三：原住民族節慶歌舞文化活動.....	17
圖二十四：108 年歡喜迎鼠年剪紙春聯年畫贈送市民活動.....	17
圖二十五：品訓格言盃學生書法比賽活動.....	17
圖二十六：社區營造「瘋玩大頂埔-低碳小旅行」發表會.....	18
圖二十七：新北市櫻花稼期-土城希望之河左岸賞櫻活動.....	18

提要分析

一、新北市土城區歷史沿革

土城大規模的拓墾始於乾隆初年(西元 1736 年)；在拓墾擺接社時，常發生漢蕃之爭，漢人為了順利拓地，在今天的土城區公所、土城國小附近，築有「土牆」做為防禦，爾後人口漸聚，「土牆」也由防蕃演變成收糧、維持治安的公務中心；由於「土牆似若城池」乃相約稱之為『土城』。

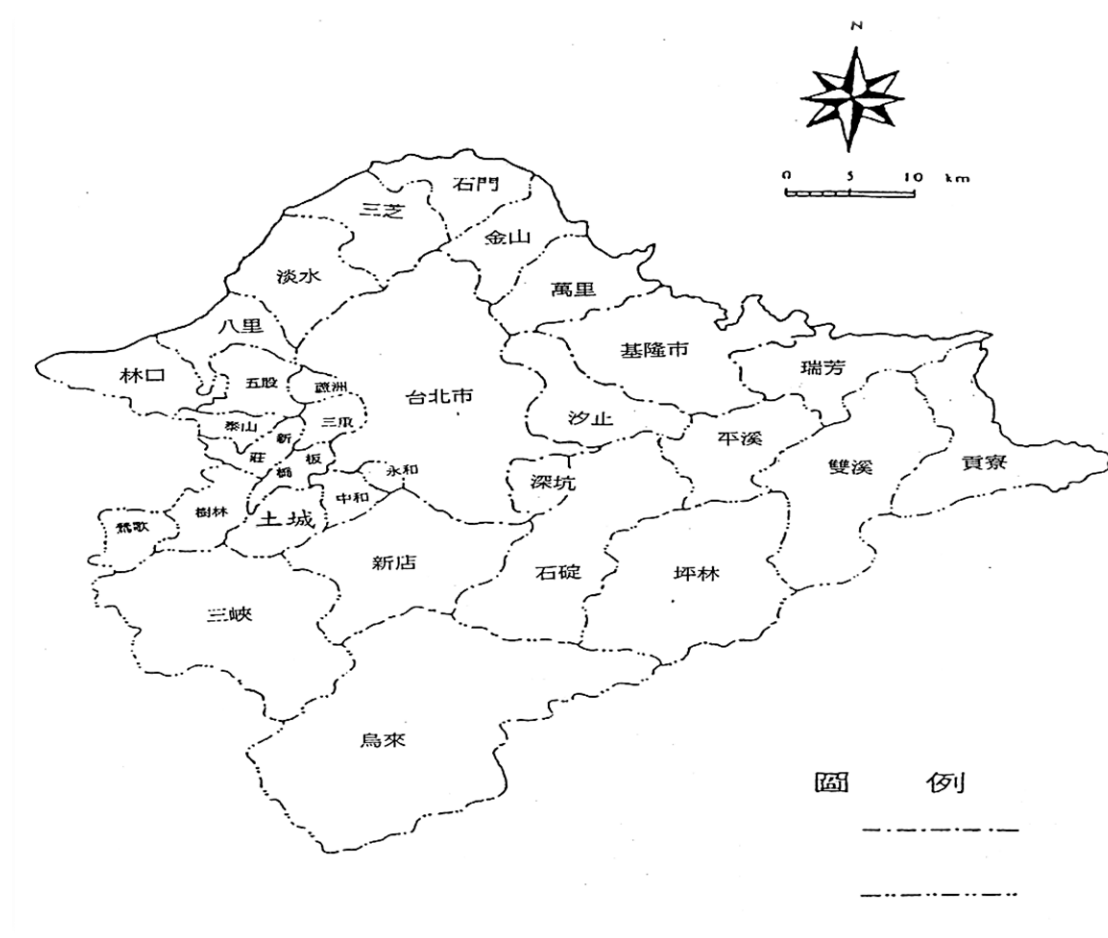
明清時期-擺接；清代土城正好位於淡水河二大支流--大漢溪和新店溪的交會地帶，二百多年前先民剛踏上這片荒野時，這裡只有平埔族擺接社散居其間，於是依平埔語將這個地區名之為「擺接」，範圍包括了今天的板橋、中和、永和、土城等行政區。康熙 25 年(西元 1686 年)將天興州改制為諸羅縣，雍正元年(西元 1723 年)正式將土城歸隸於淡水廳、淡水堡隸擺接堡；依同治 10 年(西元 1871 年)所編纂的【淡水廳誌】記載，擺接堡共有加蠟仔莊、港仔嘴莊、芎蕉莊、龜崙蘭莊、枋街、新埔漚莊、南勢角莊、後浦莊、員山莊、社後莊、藤寮坑莊、冷水坑莊、火燒莊、柑林陂莊、大安寮莊、員林仔莊、柏仔林溪莊等 17 個莊頭，直到光緒元年(西元 1875 年)土城才改為淡水廳擺接堡。

日據時期-土城庄；民國 9 年(西元 1920 年)更改地方官制，將第五任總督左久間左馬太時代所設之十二廳改為五州二廳，州下設市郡、郡下設街、庄，本區改為台北州海山郡土城庄。

光復時期-土城鄉；民國 34 年政府光復台灣，設台灣省行政長官公署，為便於推行政令，乃根據我國行政制度，審酌台灣省區地理人口現況，重新釐訂行政區域，分設縣市、鄉鎮、縣轄市、區、村里等行政層級。日據時代之台北州轄區於光復後劃出台北、基隆二市，改設台北縣，將原州轄之街庄改為鄉鎮，鄉鎮下之編制為村里，本區當時原為庄因而改為土城鄉。

光復初期 30 至 60 年代年間，土城是一個典型的農業鄉鎮，70 年代以後，隨著工商業的進駐，土城才呈跳躍式的成長，到 80 年代，隨著都會區的建地開發困難，建築業遂轉向山明水秀的土城發展，透天厝漸漸轉蓋五樓公寓，現在則以辦公大樓、商業大樓為主。

民國 82 年 6 月土城總人口數超過 15 萬餘人，加以轄內道路四通八達，交通便利，大樓林立，外來人口劇增，紛紛遷入設籍，符合台灣省各縣市實施地方自治綱要規定改為市，自此升格為土城市，成為台北縣第 7 個縣轄市。截至民國 99 年 12 月(西元 2010 年)，全市總人口數已達 23 萬 8 千餘人，並於同年 12 月 25 日隨著台北縣改制升格為直轄市，更名為新北市土城區。



圖一：新北市土城區位置圖

二、新北市土城區地理環境

(一) 區域位置與地勢

本區位於新北市西方，大漢溪東南岸，為背山面水的地理環境，東北鄰於中和區，東南接新店區，南與三峽區毗鄰，西以大漢溪與樹林區相對，西北以板橋區為界；地處台北盆地西南方山邊，大漢溪的沖積平原，輪廓堪稱完整，且外型近似於一斜置的長方形，東部、南部地勢較高，尤以鄰新店之內坡-天上山，標高 429.75 公尺為全境最高處，地勢漸向西部、北部遞減，丘陵區高度在 50 至 400 公尺之間，坡度約為 24%，總面積約占全區的 62%。

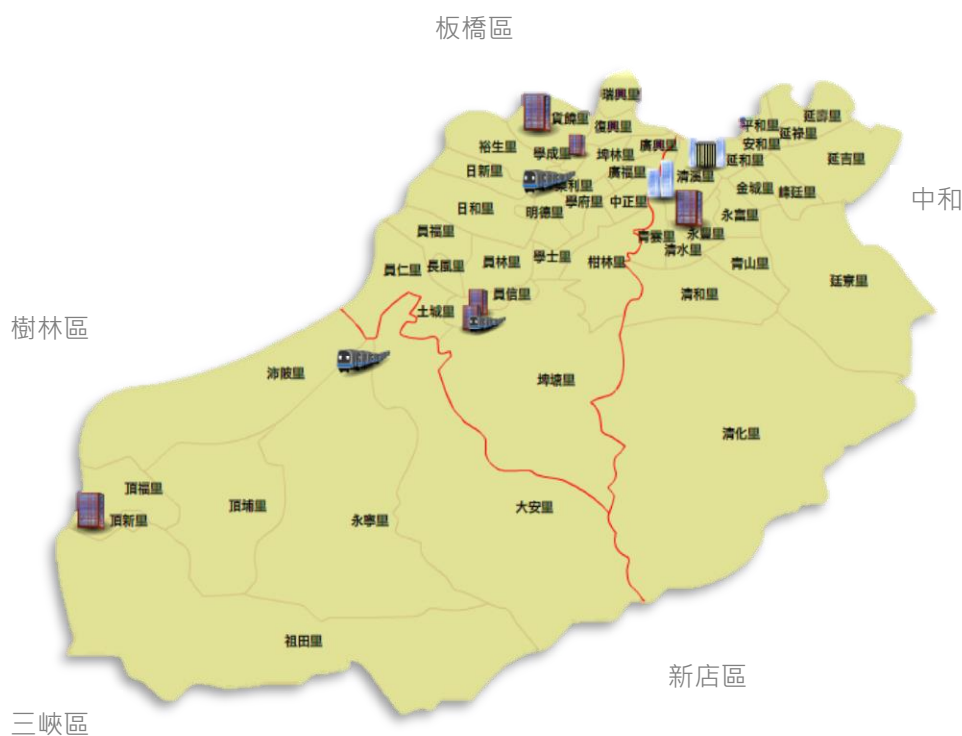
本區之西部、北部為平坦地形，標高 8 至 15 公尺間，坡度約為 1%，為全區之精華地區，聚落、農業、工業均聚集於此；西側以大漢溪為界，為全區最低處，標高 4 公尺，其中聚落則集中於大漢溪和中正路間，沿主要幹道分布。

（二）土地及鄰里分布概況

本區土地總面積共計 29.5578 平方公里，其中以大安里 5.4551 平方公里最大，其次為祖田里 3.2721 平方公里、廷寮里 2.4977 平方公里，面積最小則為土城里 0.0376 平方公里；至 108 年底已登記公、私有土地面積共計 2,903.56 公頃，其中公有土地為 672.16 公頃，私有土地為 2,113.47 公頃，公私共有土地則為 117.93 公頃。本區現有里數為 47 里，現有鄰數 1,236 鄰，至 108 年底鄰長人數為 1,209 人，未遴聘鄰長鄰數計有 27 鄰。

（三）交通概況

土城地區的交通發展可以說是突飛猛進。以前土城地區人口較少，僅有來往台北市區以及鄰近鄉鎮縣轄市之路線公車為主。近年來北二高通過此區，並在此設立土城交流道，此外，捷運土城線土城區內共計有四個捷運車站：海山站、土城站、永寧站、頂埔站，加上 102 年初台 65 號快速道路(即特二號道路)通車，區內交通結合北二高、捷運，以及數多條公車路線，再加上土城工業區、頂埔高科技園區在此地林立，預期未來將會吸引更多人口遷入土城。



圖二：新北市土城區行政區域圖

三、新北市土城區人文風情

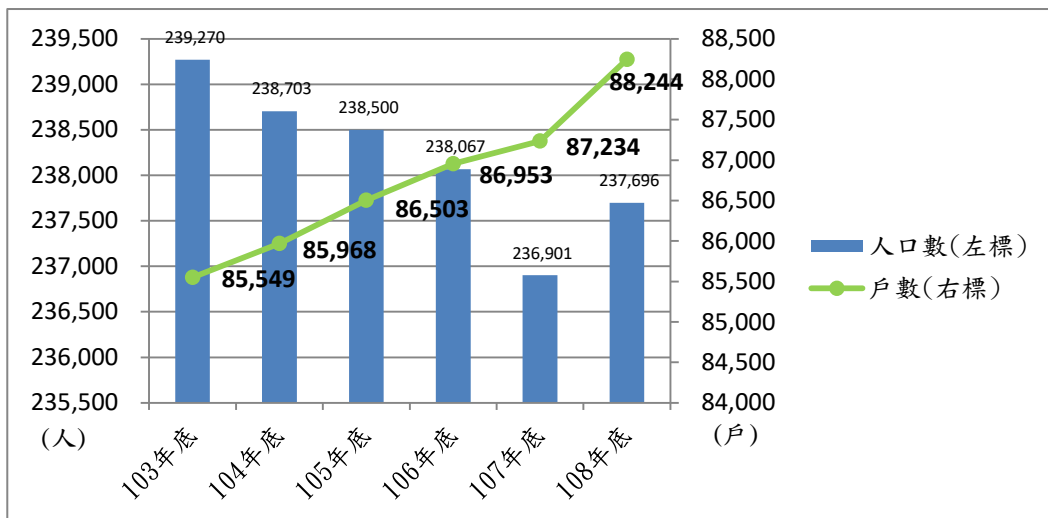
(一) 現住人口概況

本區 108 年底現住人口數為 237,696 人，較 107 年底 236,901 人增加 795 人(+0.34%)，其中男性增加了 193 人(+0.17%)，女性則增加 602 人(+0.50%)；性別組合方面，女性人口數較男性多，男女性別比例為 96.77%；總戶數為 88,244 戶，較 107 年底增加 1,010 戶。

在本區各里人口資料當中，以埤林里人口數 8,867 人占本區最多人口數，其次為永寧里人口數 8,732 人，又次為清水里 8,402 人；各里人口數最少者為清化里 1,659 人，人口數最多與最少之里差距 5.34 倍。與 107 年底資料相較：以增減數而言，人口增加最多者為員林里 553 人，減少最多人口者為清水里 73 人；以增減率而言，員林里 8.87% 增加幅度最大，則以清水里 -1.66% 減少率為最高。

而現住人口之教育程度，本區 108 年度滿 15 歲以上者計 209,163 人，其中識字者 208,009 人，識字率為 99.45%。識字者中，教育程度為碩、博士者共計 11,837 人，識字率為 5.66%；大學(專科)者計 81,141 人，識字率為 38.79%；高中(職)者計 65,952 人，識字率為 31.53%；國中者計 30,659 人，識字率為 14.66%；國小以下者計 18,420 人，識字率為 8.81%。

在婚姻狀況上，本區 108 年度現住人口的未婚者計 104,969 人，占本區總人口 44.16%；有配偶者計 101,894 人，占本區總人口 42.87%；離婚者計 20,375 人，占本區總人口 8.57%；喪偶者計 10,458 人，占本區總人口 4.40%，其中以未婚者 44.16% 占比最多。



圖三：新北市土城區近年人口數及戶數

(二) 特有人文風情

1. 義塚大墓公

位於新北市土城區忠義路的「義塚大墓公」，距今已有 230 年的歷史，又名土城大墓公、大安寮庄大墓公、埤塘義塚，與林爽文事件、漳泉械鬥有關，為土城、中和、板橋的閩南漳州人後裔的共同信仰中心，由三地官方負責輪流管理。

每年農曆 7 月中元普度、清明及義塚公忌辰，廟方會舉辦普渡祈福活動，源自祭祀清代民變械鬥而死之亡魂，並由土城、板橋、中和三區按年輪值主辦，具有地方開發史之意義，其中大墓公中元祭典的「輪普」極具地方特色，是非常重要的文化資產。有遶境、放水燈、安魂法會、及跳鍾馗等傳統道教科儀，全都遵循清代流傳迄今的古禮舉行，為百年傳統宗教人文祭典活動之一。新北市政府民俗及有關文物審議委員會 101 年通過將此廟的中元祭典以「土城大墓公中元祭典」之名登錄為新北市文化資產的民俗及有關文物，是深受地方重視的民俗活動。



圖四：新北市土城區大墓公

2. 土城桐花祭

土城位於新北市大漢溪東南岸，地理環境背山面水，得天獨厚地擁有生態資源，其廣大山區每年四、五月間，眾多油桐樹競相開花，雪白小花綴滿山林，相當壯觀。桐花堪稱土城最重要的觀光自然資產，公所連續多年舉辦桐花節賞花活動，動態、靜態活動都圍繞在別稱五月雪的油桐花上。

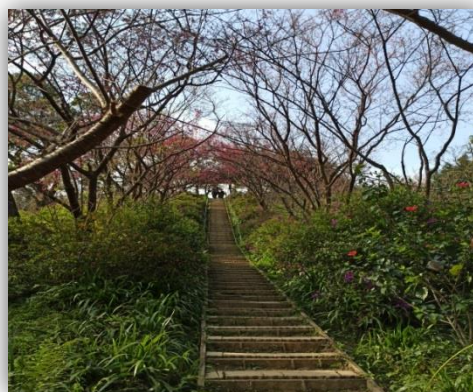
「四月桐花五月雪」，土城桐花節自 86 年開始，於每年油桐花最盛開的四、五月間，舉辦的地方型慶典活動，為新北市極具地方特色的大型活動之一。為了讓民眾享受親子與大自然的對話，體會置身在風花雪月的桐花山林中的怡然自得，本所歷年來特別舉辦攀樹、登山健行、寫生、登山集印等活動，以及由專人帶領的生態導覽，透過親自走訪一趟土城，瞭解桐花的文化歷史，以及如何深耕與播種。在活動期間，油桐花綻放於土城桐花公園及望月賞桐步道，整合土城人文、藝術、觀光休閒、產業等資源，營造地方特色，讓民眾在悠遊山林的同時，亦能獲得知性與感性的滿足。



圖五：新北市客家桐花祭活動

3. 土城太極嶺、天上山、承天禪寺

「太極嶺」位於五城山系中山腰的一塊平臺，因山友們在沿線種植多株櫻花，近年來已成為土城賞櫻秘境之一，從山中湖停車場旁登山步道入口處步行約30分鐘即可到達，嶺上有一座101階入口意象，象徵健康財富，已成為土城近郊遊客登山熱門路線。



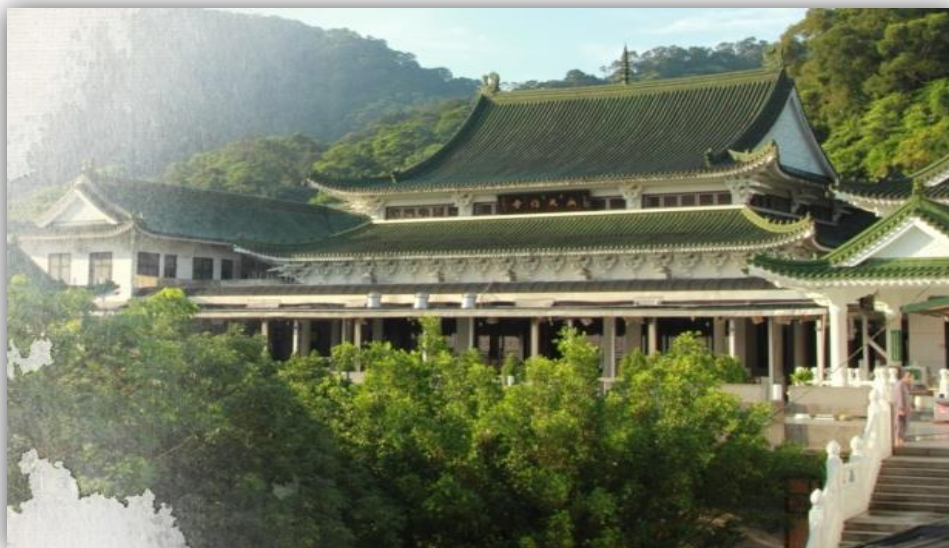
圖六：新北市土城區太極嶺



圖七：天上山頂俯瞰土城全景

「天上山」原名內坡山，又稱皇帝山，標高四二九公尺，為本區最高峰，由此可俯瞰土城全景。從山頂觀景平台眺望，展望極佳，土城、樹林區及台北盆地都在視野之內。目前通往天上山步道有多種選擇，本區在天上山沿線皆設有標示與登山步道，現已成為土城人晨運、登山的好去處。

北台灣著名的佛教勝地-「承天禪寺」。廣公上人，於民國四十四年春來承天禪寺，至民國五十四年建齋堂止，完成了初步的建設。後因地基陷落，牆壁龜裂，於六十四年因山後開闢運煤便道，車輛才得以上山，遂促成同年底之重建工程，以鋼筋水泥取代原有磚瓦房，於七十五年完成現今面貌，近年來桐花祭使得承天禪寺成為台北旅遊的最佳旅遊景點之一。



圖八：新北市土城區承天禪寺

四、新北市土城區產業發展

(一) 經建概況

本區鄰里工程施工概況，108 年瀝青路面、新建水溝、整修水溝及其他等施工件數共計 871 件，較 107 年 219 件約增加 298%，其中新建水溝長度 443 公尺，較 107 年 241 公尺約增加 83.82%；為滿足民眾休憩空間，陸續增闢公園綠地，至 108 年底本區公園共計 56 座，面積以桐花公園 68,400 平方公尺為最大。其位於承天禪寺往天上山中間，是南天母山及火焰山構成之山谷地形。公園內有露天表演看台區、木炭窯展示區、泡茶休憩平台、觀景平台、供兒童戲耍的三角吊橋、爬網及螢火蟲復育區等，是個多功能休閒公園。



圖九：新北市土城區桐花公園



圖十：手信坊創意和菓子文化館

子文化館，藉由成立觀光工廠，開放麻糬、糕點製程供遊客體驗日本和菓子的特有文化。

於民國 73 年在土城設廠，自我創立「ATOP World Time」品牌的王鼎時間科藝體驗館，近年來榮獲多項世界產品設計大賞，並成立以時間為主題的「時間科藝體驗館」，是一座融合時間知識、科學與藝術的觀光工廠。而民國 108 年聖瑪莉 SUNMERRY 在新北市紮根，設立全台唯一的丹麥麵包觀光工廠-「聖瑪莉丹麥麵包莊園」，以 DIY 親子互動同樂、文創展演，並透過小遊戲及精彩動畫，讓參觀者輕鬆瞭解丹麥麵包的源起製作。



圖十一：聖瑪莉丹麥麵包莊園

(二) 農牧概況

截至 108 年底，本區農耕土地面積 110.81 公頃，較 107 年底 117.41 公頃減少 6.6 公頃，占本區土地總面積 2,955.78 公頃之 3.75%，其中耕作地 91.51 公頃，占農耕土地面積之 82.58%；長期休閒地為 19.30 公頃，占農耕土地面積之 17.42%。本區農戶數共計 1,304 戶，又以自耕農 430 戶為最多，而農家人口共計 3,017 人，其中自耕農人口為 869 人。

108 年底本區現有牲畜計 2,018 頭，較上年底 2,021 頭減少 3 頭。其中，豬隻數目由 1,861 頭減少至 1,733 頭，全為食用肉豬，減少比例為 6.88%；而羊隻全數為食用肉羊，無乳羊，其數量由 46 頭減少至 38 頭，減少 17.39%；馬匹數則另計有 32 匹。至於家禽數量方面，本區現有家禽數為 215 隻，全為肉用雞。而雞隻由上年度 82 隻，增加至 215 隻增加幅度達 162.20%。

五、新北市土城區社教福利

(一) 社區發展概況

108 年底現有社區發展協會數共有 35 個，參加之會員人數為 5,794 人，其中男性 2,904 人、女性 2,890 人。社區建設主要項目包含社區活動中心、辦理社區幹部訓練、社區觀摩、長壽俱樂部、媽媽教室、守望相助隊之設置、志願服務團隊、社區圖書室、民俗藝文康樂班隊、社區刊物及其他。

(二) 社會福利及救助概況

社會救助分為生活扶助、醫療補助、急難救助及災害救助等。社會救助法之精神為照顧低收入戶、中低收入戶及救助遭受急難或災受害者，並協助其自立；民眾時因生活突然發生困難、罹患疾病、身體遭受嚴重傷害或其他意外變故，需要緊急救助始能渡過難關的情況，政府乃將此列為社會救助的重要部分。近幾年，政府致力推動各項社會救助補助措施，俾利建構完善之福利照護體制、協助弱勢族群、健全社會福利網絡。目前本區社會福利措施在市府統籌下，更能全方位服務市民。

本區 108 年度申請中低收入老人生活津貼為 1,284 人次、發放低收入戶喪葬補助 17 人次、身心障礙者生活補助 37,893 人次、身心障礙者日間照顧及住宿式照顧費用補助 6,537 人次、身心障礙者生活補助器具補助 764 人次、急難救助 98 人次、其他實物 116,160 元。

(三) 教育組織概況

本區各級學校目前計有大學 1 所、高級中等學校 1 所、完全中學 3 所、國民中學 2 所、國民小學 6 所、幼稚園 65 所。從幼兒托育至中等、高等教育的銜接皆有豐富完整資源。

(四) 兵役扶（慰）助概況

根據新北市土城區服兵役役男家屬各項扶（慰）助經費統計之資料，顯示截至民國 108 年底止，本年度發放案件數醫療補助費計有 6 件，其發放金額為 3,160 元，較 107 年底減少 1 件，減少 13,570 元。

108 年底新北市土城區服兵役役男家屬安家費及三節生活扶助金統計，受惠戶數共有 15 戶，發放金額共 320,650 元，其中 9 戶發放一次安家費、其餘 6 戶發放三節生活扶助金。

六、新北市土城區重要施政成果

(一) 行政概況

本所行政組織，有民政課、役政災防課、社會人文課、工務課、經建課、秘書室、會計室、人事室、政風室等九個課室分掌施政業務。本所公務人員，預算員額計有 104 人，108 年度實際員額共計 100 人，較 107 年增加 9 人。在學歷方面，研究所畢業者計 22 人，占實際總員額人數 22%；大學畢業者計 55 人，占實際總員額人數 55%；專科畢業者計 19 人，占實際總員額人數 19%；高中職(含)以下畢業者 4 人，占實際總員額人數 4%。

108 年度預算數為 468,894,000 元，就工作計畫別項目觀察，以民政業務 129,239,000 元，占 27.56% 最多，區政建設 103,899,000 元，占 22.16% 居次。按用途別科目觀察，以業務費 206,815,000 元，占 44.11% 為最多，設備及投資 144,895,000 元，占 30.90% 居次。依照 108 年度本所編製之單位決算，108 年度歲出決算數為 456,913,476 元。同年度預決算相比，決預算增減數為 -11,980,524 元(決算數減預算數)；決算數占預算數之比率為 97.44%。

本區 108 年辦理調解業務概況，調解委員會所受理之案件總計有 1,307 件，其中 240 件為民事案件之調解，占受理總案件數之 18.36%；而刑事案件之調解有 1,067 件，占受理總案件數之 81.64%。

(二) 重要施政成果

1. 行的安全

(1) 打通瓶頸，解決路口通視不良問題

土城區裕民路及清水路岔口是都市計畫道路用地，為了保障市民通行安全，新工處與地主協議價購，協調地主自行拆除建物後，由本所辦理拓寬道路工程，已於 108 年 12 月竣工，打通後道路寬度由原來 12 米拓寬至 15 米，解決路口通視不良的陳年問題，並增設人行步道與既有人行動線相互串連。



圖十二：裕民路及清水路岔口拓寬道路工程竣工照

(2)道路及人行道改善計畫

為提升都市發展品質，以利都市整體發展，於主要市區道路設置公共設施帶及機車彎，使人行空間與汽機車停放完全分離獨立、增加綠帶、建置無障礙通行環境、人行道鋪面更新為透水鋪面、緣石全面採屏障式、區隔車輛與行人通行動線、規劃人車共用自行車道，改善都市景觀，打造良好通行環境，本年度辦理土城暫緩發展區市地重劃周邊道路改善面積 4,200 平方公尺及金城路 3 段人行改善面積 6,000 平方公尺。



圖十三：道路及人行道改善計畫

(3)路平燈亮水溝通，損壞即報即修

為維護用路人安全，透過網際網路、路平報馬仔、里長 LINE 等多方管道通報，辦理道路巡查與緊急障礙排除，108 年計修復坑洞 640 件，水溝損壞修復 736 公尺、格柵損壞更換 607 塊、人行道改善 413 平方公尺、無障礙坡道改善 72 處、路燈修復 1,428 盞、路燈新設 61 盞；配合交通巡查與修繕繪製標線 3,629 公尺，更新標誌 27 面、指示牌 31 面。

2. 活動中心

(1)落實使用者付費，市民活動中心裝設冷氣儲值卡

本所自 104 年度開始在市民活動中心裝設冷氣儲值卡系統，並逐年編列經費陸續於各市民活動中心設置使用，本區共 38 間市民活動中心，至 108 年度為止，已有 29 間設置冷氣儲值卡系統，透過裝設冷氣儲值卡，有效降低電費支出。

(2)土城明德及清水市民活動中心新建工程

利用公園用地以多目標開發方式興建地上一層明德市民活動中心及地下一層清水市民活動中心，於 108 年 5 月 3 日開工，分別座落於公兒 18 公園及青山廣場內，保留原有綠地及廣場的設計下，打造呼應公園地景的新休憩空間，相當適合帶小朋友前來親近自然，預計 109 年完工，將可嘉惠周遭各里民眾，屆時可作為市民休閒活動、集會及研習課程等之場地，滿足周邊民眾使用需求。

3. 休閒設施與環境美化

(1) 善用電子化管理，人力調度更有效率

本區公園、廣場、綠地約 56 處，並由本所定期派員巡檢抽查設備維護及清潔等情形，為更確實督導清潔及設備維護，目前已增設完成 10 處電子刷卡地點，預計明年 56 處全部增設完成，未來透過電子刷卡管理資料系統，將可更便利確實有效督導廠商清潔。

(2) 新闢公兒 15 公園

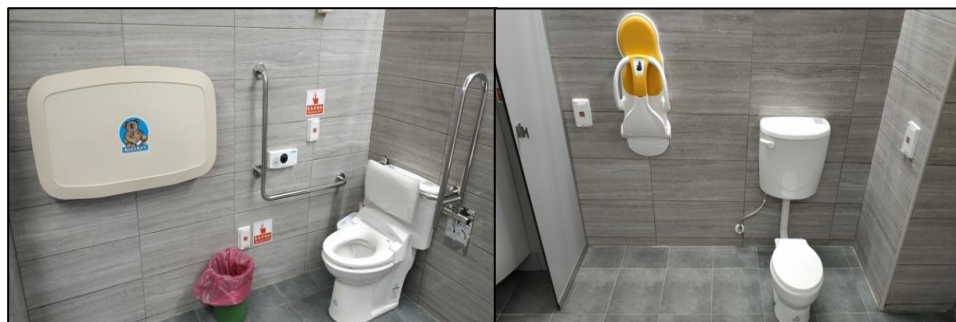
土城國小旁閒置私有空地新闢公園，經市府新工處經費協助，已於 108 年 12 月啟用，公園內規劃設置照明設備、體健器材、安全遊戲地墊、人行步道等設施，並進行植栽綠美化環境改善。



圖十四：新北市土城區公兒 15 公園

(3) 改善公園設施、設置性別友善廁所

土城捷運站鄰近「金城公園」，周邊為集合式住宅，假日均有許多民眾與孩童使用。原況遊具及地墊老舊、體健器材掉漆，本所接獲反映後，立即進行改善更換，且皆符合 CNS 規範，民眾有一個安全的休憩場所。另本所於 108 年 12 月完成土城區綜合體育場景觀男廁所改裝為性別友善廁所工程案，透過空間重新規劃，更新室內牆壁地板，並增設尿布台、免治馬桶等設備，方便親子如廁使用，強化空間的包容性與增加選擇性，推廣性別友善設施。



圖十五：綜合體育場性別友善廁所工程

(4) 彩繪美化環境，在地新美學

a. 轄區里內彩繪美化環境

利用里內閒置外牆空地進行彩繪美化環境，如 108 年 5 月完成的日新里彩繪牆，巨大的天使翅膀，成了網美打卡新景點，永寧里及頂福里內也於 108 年 12 月 1 日完成彩繪，增加里內亮點。



圖十六：里內外牆彩繪環境美化

b. 原住民族生態公園彩繪展新意象

感謝市府民政局補助本所辦理原住民族生態公園園內拱門意象新建及裝置藝術修復上色整修工程，全案已於 108 年 10 月 25 日竣工，將可提供更完善之公園環境，展現在地新美學。



圖十七：原住民族生態公園彩繪意象

4. 社福政策

(1) 獨老送餐、街友送暖

本所針對獨居老人辦理送餐服務，為銀髮長者每日調配菜色，滿足長輩基本的營養需求及多樣性的變化，108 年獲本所提供受惠獨居老人共 1 萬 2,581 人次，獨居老人服務電話問安共 5,812 人次，關懷訪視共 2,965 人次。對於接獲通報之街友，本所主動派員關懷訪視，勸導有意願者至重建中心入住，對於不願接受收容者，則提供物資及相關資訊，強化外展服務及後續追蹤輔導，每季製作訪查街友名冊，確定個案走向與安全等問題，108 年度街友列冊服務概況統計共 50 人次，並視天候狀況提供避暑防熱、防寒等物資。

(2) 延長服務時間，假日收件好貼心

針對育兒津貼及社會救助複查等專案工作，除設立專區分流辦理，平日下班後彈性延長收件時間 1 小時，並提供假日收件服務，本年度社會救助複查收件總收件數 1,783 件，假日收件 251 件，佔總收件數的 14%。本年度 2 至 4 歲育兒津貼收件服務專區總收件數 4,633 件，夜間收件 236 件佔總數 5%，假日收件 351 件佔總數的 8%。

(3) 通報高風險家庭，立即啟動關懷機制

本所積極尋找出家庭功能有需求之個案，評估危機因素，即時通報進入「社會安全網-關懷 e 起來」線上求助平台，由高風險中心派案並提供立即性服務，本年度通報總計 376 件。本所 108 年溫馨天使教育訓練辦理共 62 場，計有 193 名溫馨天使志工受訓並投入服務；本年度溫馨天使關懷服務高風險通報案件總數為 113 件，其中投入高風險服務 262 人次、投入實物銀行 196 人次，受益戶次 493 戶，受益人次達 991 人次，積極服務並持續關懷案家所需。

(4) 銀髮友善共餐好食光

本所積極輔導里辦公處、社區，成立銀髮樂齡友善相關活動據點，鼓勵長輩走出家門活動、運動身心，並藉由這些活動，彼此陪伴與照顧，讓長輩們與家人、鄰居、志工好朋友們連結更加緊密，在地健康樂活。本所未來也會規劃更多銀髮族健康課程及講座，讓大家健康呷百二！108 年全區已成立 19 個銀髮俱樂部，33 處老人共餐點，目前仍持續推動增加中。



圖十八：樂齡友善共餐及銀髮俱樂部

5. 防災業務推動

(1) 高科技系統平台運用、設置水位監視系統

利用空拍機查報違反非都市土地違規使用，並於災防演練時以空拍機觀察及傳輸現場畫面，掌握現場情形。此外也利用水利署行動水情等各式 App、電子兵棋台及災訊 e 點通等高科技系統平台，與時俱進，防災整備更臻完備。

本區境內土石流潛勢溪危險溪流共 4 條，土石流保全戶共 53 戶，共 128 位居民，除定期前往實地訪查，製發防災疏散地圖外，本所也設置水位監測系統，在災害發生前就能有效掌握現有水位流量情況，提供災害應變行動之執行，以確保危險區域內保全戶人身安全。

(2) 推動里防災社區並協助取得認證標章

市府及公所為強化鄰里社區居民之防救災知識及能力，積極推動里防災社區成立，目前已成立廷寮里、祖田里、清化里及日新里共四個防災社區，透過課程教導社區民眾於災時應採取的緊急應變作為及避難行動等防災知識，建立該里防救災組織及體系，並協助取得認證標章，培養地方基層自主防救災應變能力。

(3) 舉辦防災小達人親子營，防救災知識向下扎根

以寓教於樂方式，從小培養防災意識，例如：結合婦宣隊深入校園防災宣導、國家防災日地震體驗車防災教育宣導、防災小達人親子營等活動，從遊戲中學習防災新知，培養各項防災意識暨各種防災應變能力，總計參與 639 人次。



圖十九：防災小達人親子營

(4) 辦理土石流、防災社區、複合型等各項防災演練

藉由演練過程強化防救災整合能力，使災害造成的損失及傷亡降到最低，不僅是考驗各單位間動員救災及橫向聯繫協調效率，同時也透過相關部門的資源，整合與志工團體共同參演，使災害發生時能夠減少災害造成的損失。

6. 藝文節慶活動

(1) 土城藝文館活動

本所致力推廣土城藝文活動，除利用行政大樓市民文化走廊及金城藝廊提供民眾展出外，本所旁的土城藝文館展出作品更是經過專家委員從眾多申請作品遴選而出的精采特色內容，並安排作品導覽、示範教學等講座，108 年度共計展出 22 檔次，講座 8 場，參觀及參加約 1 萬 3,170 人次，成為民眾欣賞展覽的好去處。



圖二十：金城藝廊及土城藝文館

(2) 土城親子同樂會，享受溫馨親子互動時光

為提供更多友善的親子同樂環境，本所於 108 年 11 月 10 日舉辦「2019 土城區親子童樂會活動」，將大型可愛糖果氣墊溜滑梯、投籃機等超夯遊戲器材搬到校園，並規劃親子 DIY 毛巾掛環及彩繪手提袋，透過溫馨的手作互動時光，讓親子感情更加深刻。



圖二十一：土城親子同樂會

(3) 兒童劇場演出，寓教於樂

本所於 108 年特別邀請蘋果劇團演出-「中秋在土城-龍宮奇緣」，讓來看戲的大小朋友，藉著輕鬆有趣的戲劇，共同體驗不同於以往之秋節氛圍，並讓小朋友透過戲劇內容所融入之親子陪伴、性平及面對問題態度等議題，學習到解決問題的能力。



圖二十二：中秋在土城-龍宮奇緣

(4)原住民族節慶歌舞文化活動

土城原住民族生態公園內設有多樣性原住民族相關主題空間營造，提供傳統祭祖及豐年祭時祭祀所需，為都市族人懷念祖先及連結族群情感的地方。本所每年在海山捷運站廣場，辦理傳統原住民族節慶歌舞文化活動。於原住民族歲時祭儀聯合豐年祭活動，安排傳統歌舞傳唱表演，展現出多元文化風采，將原住民族的傳統文化之美在都會地區持續傳承下去。



圖二十三：原住民族節慶歌舞文化活動

(5)歡喜迎鼠年剪紙春聯年畫贈送市民活動

本所於每年歲末時，皆會邀請在地頗負盛名的剪紙及書畫藝術家老師們現場揮毫春聯、年畫贈予市民，每年都吸引相當多的民眾來共襄盛舉。



圖二十四：108年歡喜迎鼠年剪紙春聯年畫贈送市民活動

(6)品訓格言盃學生書法比賽

「品訓格言盃學生書法比賽」已經邁入第九年，公所每年舉辦書法比賽，除鼓勵及支持書法文化的傳承，期待讓更多人瞭解書法之美，並提供學習書法的孩子們一個相互交流切磋的舞台，鼓勵及支持書法文化的傳承，培育更多書法藝術人才，落實藝術生活化，建立有品生活圈。



圖二十五：品訓格言盃學生書法比賽活動

7. 社區營造推動在地創生

(1) 頂欣社區發展協會推動大頂埔社區總體營造

頂欣社區發展協會配合市府政策設置社區照顧關懷據點、辦理老人共餐，推展社區生態綠美化，打造大安圳賞蝶步道與國小課程聯結，培訓小小解說員，並以創作音樂劇之方式，帶動及加深大頂埔地區居民對在地的認識及認同，推動「大頂埔參與式預算」多場培力工作坊，以「在地特色料理」及「社區小旅行」兩大議題，108年11月27日於祖田市民活動中心舉辦「瘋玩大頂埔-低碳小旅行」暨「在地低碳蔬食料理」發表會，具體呈現社區產業培力工作坊的培訓成果，展現社區自主、活力、幸福、永續的精神。



圖二十六：社區營造「瘋玩大頂埔-低碳小旅行」發表會

(2) 土城貨饒里希望之河，里長、志工協力打造生態社區公園

希望之河近幾年因位於市區內，民眾搭乘捷運就可到達而成為平地賞櫻的新熱門 IG 打卡熱點，而這美麗景點的幕後推手為市府、當地里長和志工們，藉由公私協力的共同合作，才有今日生態豐富的美麗步道，綻放的粉嫩櫻花也成為附近民眾及許多外地遊客帶著大小朋友前來散步賞花的好去處。



圖二十七：新北市櫻花稼期-土城希望之河左岸賞櫻活動

壹、一般概況

表1-1 新北市土城區已登記公私有土地筆數面積

單位：公頃、筆

年底別 及 土地權屬別	已登記土地面積	已登記土地筆數
民國100年底	2903.396458	36,968
民國101年底	2903.117750	37,098
民國102年底	2903.317420	37,411
民國103年底	2903.381016	37,740
民國104年底	2903.557424	36,745
民國105年底	2903.557383	37,147
民國106年底	2903.557389	37,531
民國107年底	2903.557245	37,687
民國108年底	2903.557246	38,072
公 有	672.155258	9,265
私 有	2113.471907	27,578
公私共有	117.930081	1,229

資料來源：新北市政府地政局。

表1-2 新北市土城區各里鄰戶口數

單位：平方公里、鄰、戶、人

年底別 及里別	面積	鄰數	戶數	人口數		
				合計	男	女
民國100年底	29.56	1,236	83,316	239,156	119,365	119,791
民國101年底	29.56	1,236	84,453	239,717	119,321	120,396
民國102年底	29.56	1,236	85,009	239,258	118,787	120,471
民國103年底	29.56	1,236	85,549	239,270	118,591	120,679
民國104年底	29.56	1,236	85,968	238,703	118,153	120,550
民國105年底	29.56	1,236	86,503	238,500	117,779	120,721
民國106年底	29.56	1,236	86,953	238,067	117,517	120,550
民國107年底	29.56	1,236	87,234	236,901	116,707	120,194
民國108年底	29.56	1,236	88,244	237,696	116,900	120,796
土城里	0.037606	19	879	2,186	1,056	1,130
大安里	5.455063	25	2,020	5,128	2,541	2,587
中正里	0.072393	18	1,266	3,400	1,610	1,790
日和里	0.455581	31	2,252	6,154	3,008	3,146
日新里	1.321292	27	1,770	4,834	2,371	2,463
平和里	0.099173	34	2,456	7,223	3,544	3,679
永富里	0.244101	27	2,069	5,645	2,785	2,860
永寧里	0.972823	37	3,209	8,732	4,357	4,375
永豐里	0.174340	27	1,649	4,587	2,232	2,355
安和里	0.076986	28	1,832	5,132	2,522	2,610
廷寮里	2.497719	23	1,747	5,118	2,561	2,557
沛陵里	1.671654	21	1,883	4,811	2,451	2,360
延吉里	0.508833	22	1,590	4,494	2,258	2,236
延和里	0.117804	32	2,590	6,875	3,299	3,576
延祿里	0.102509	21	1,579	4,402	2,191	2,211
延壽里	0.129106	27	1,715	4,615	2,307	2,308
明德里	0.177085	30	2,439	6,091	2,824	3,267
金城里	0.090305	26	2,417	6,425	3,023	3,402
長風里	0.061977	14	812	2,115	1,026	1,089
青山里	0.310858	18	1,091	3,178	1,574	1,604
青雲里	0.225456	21	1,118	3,119	1,521	1,598
柑林里	0.349484	21	1,409	3,729	1,796	1,933
員仁里	0.502785	33	2,025	5,813	2,858	2,955
員林里	0.275769	34	2,745	6,789	3,249	3,540
員信里	0.070774	25	1,658	4,575	2,252	2,323
員福里	0.346764	28	2,081	5,691	2,835	2,856

資料來源：新北市政府民政局。

表1-2 新北市土城區各里鄰戶口數(續)

單位：平方公里、鄰、戶、人

年底別 及里別	面 積	鄰 數	戶 數	人 口 數		
				合 計	男	女
峯廷里	0.207514	31	2,667	7,725	3,835	3,890
祖田里	3.272063	10	609	1,735	898	837
埤林里	0.150945	38	3,195	8,867	4,276	4,591
埤塘里	2.323256	17	2,936	5,627	3,227	2,400
清化里	4.429123	17	622	1,659	880	779
清水里	0.107014	32	2,977	8,402	4,102	4,300
清和里	0.723123	28	2,247	6,473	3,229	3,244
清溪里	0.271803	53	2,695	7,137	3,513	3,624
貨饒里	0.134444	22	1,840	4,647	2,277	2,370
頂埔里	1.208036	31	2,033	5,264	2,575	2,689
頂新里	0.170384	10	1,252	3,149	1,497	1,652
頂福里	0.353643	25	2,094	5,523	2,754	2,769
復興里	0.089947	34	1,694	4,701	2,327	2,374
瑞興里	0.105145	26	1,237	3,186	1,546	1,640
裕生里	0.336509	39	2,161	5,757	2,806	2,951
廣福里	0.184341	33	2,090	5,920	2,926	2,994
廣興里	0.106224	18	1,337	3,640	1,735	1,905
樂利里	0.095031	36	1,963	5,245	2,548	2,697
學士里	0.588900	27	1,859	5,087	2,444	2,643
學成里	0.099125	18	1,170	3,378	1,676	1,702
學府里	0.137052	22	1,265	3,713	1,778	1,935

資料來源：新北市政府民政局。

表1-3 新北市土城區現住人口之年齡分配

單位：人

年底別 及性別	總計	0-4歲	5-9歲	10-14歲	15-19歲	20-24歲	25-29歲
民國100年底	239,156	9,315	10,744	14,765	18,767	19,672	20,765
民國101年底	239,717	9,708	10,370	13,644	18,448	19,600	19,848
民國102年底	239,258	9,818	10,104	12,932	17,276	19,202	19,450
民國103年底	239,270	10,210	9,811	12,039	16,562	19,061	18,792
民國104年底	238,703	10,490	9,392	10,799	16,117	18,637	18,795
民國105年底	238,500	10,413	9,320	10,178	15,151	18,335	19,085
民國106年底	238,067	9,857	9,693	9,767	13,993	18,125	18,886
民國107年底	236,901	9,555	9,614	9,523	13,254	16,984	18,600
民國108年底	237,696	9,414	9,858	9,261	12,307	16,402	18,581
男	116,900	4,815	5,082	4,771	6,458	8,562	9,691
女	120,796	4,599	4,776	4,490	5,849	7,840	8,890

資料來源：新北市政府民政局。

表1-3 新北市土城區現住人口之年齡分配（續）

單位：人

年底別 及性別	30-34歲	35-39歲	40-44歲	45-49歲	50-54歲	55-59歲	60-64歲	65歲以上
民國100年底	22,139	18,904	18,970	22,216	20,925	17,139	10,242	14,593
民國101年底	22,507	19,340	18,703	21,233	21,607	17,764	11,574	15,371
民國102年底	22,498	19,754	18,099	20,453	21,774	18,549	12,955	16,394
民國103年底	22,075	20,532	17,713	19,728	21,791	19,103	14,191	17,662
民國104年底	21,171	20,994	17,620	18,984	21,620	19,610	15,352	19,122
民國105年底	19,780	21,120	18,145	18,366	21,314	19,909	16,241	21,143
民國106年底	18,819	21,331	18,514	18,110	20,508	20,477	16,827	23,160
民國107年底	18,351	21,210	18,979	17,565	19,724	20,710	17,538	25,294
民國108年底	17,989	20,832	19,864	17,286	19,167	20,831	18,169	27,735
男	9,303	10,513	9,772	8,212	8,659	9,498	8,453	13,111
女	8,686	10,319	10,092	9,074	10,508	11,333	9,716	14,624

資料來源：新北市政府民政局。

表1-4 新北市土城區現住人口之教育程度

單位：人

年底別 及性別	總 計	識字者										
		合計	博士		碩士		大學 (含獨立學 院)		專科			
									二、三年制		五年制後二年	
			畢業	肄業	畢業	肄業	畢業	肄業	畢業	肄業	畢業	肄業
民國100年底	204,332	202,498	238	239	4,793	2,005	27,940	13,705	12,890	2,778	8,684	612
民國101年底	205,995	204,227	256	256	5,286	2,226	29,823	14,423	12,872	2,795	8,698	611
民國102年底	206,404	204,730	279	270	5,783	2,015	31,995	14,864	12,806	2,731	8,564	620
民國103年底	207,210	205,643	320	285	6,268	2,247	33,724	14,955	12,794	2,684	8,486	612
民國104年底	208,022	206,530	335	299	6,704	2,316	35,512	14,824	12,739	2,580	8,439	598
民國105年底	208,589	207,188	348	298	7,120	2,406	37,267	14,721	12,651	2,544	8,449	604
民國106年底	208,750	207,436	374	302	7,509	2,462	39,183	14,551	12,631	2,453	8,397	609
民國107年底	208,209	206,976	401	299	7,993	2,507	40,857	14,428	12,588	2,370	8,340	598
民國108年底	209,163	208,009	422	319	8,512	2,584	42,961	14,327	12,607	2,321	8,332	593
男	102,232	102,117	307	230	5,282	1,493	20,099	7,715	5,940	1,353	4,400	373
女	106,931	105,892	115	89	3,230	1,091	22,862	6,612	6,667	968	3,932	220

資料來源：新北市政府民政局。

表1-4 新北市土城區現住人口之教育程度（續）

單位：人

年底別 及性別	識字者												不識 字
	高級中學					國(初)中		初職		小學		自修	
	普通教育(高中)		職業教育(高職)			畢業	肄業	畢業	肄業	畢業	肄業		
	畢業	肄業	畢業	肄業	五專前三年 肄業								
民國100年底	14,487	6,365	37,391	12,103	1,720	30,485	3,352	297	75	20,136	1,779	424	1,834
民國101年底	14,121	6,312	37,163	11,824	1,758	30,038	3,492	285	78	19,743	1,738	429	1,768
民國102年底	13,713	5,173	36,448	10,314	1,751	32,429	3,173	278	78	19,338	1,703	405	1,674
民國103年底	13,685	5,887	37,008	11,118	1,695	29,436	3,164	269	77	18,889	1,660	380	1,567
民國104年底	13,575	5,877	37,098	10,855	1,646	29,029	3,309	265	76	18,458	1,630	366	1,492
民國105年底	13,470	5,730	37,103	10,662	1,629	28,844	3,002	261	76	18,085	1,572	346	1,401
民國106年底	5,747	36,958	10,181	1,564	13,350	28,418	2,916	256	76	17,629	1,537	333	1,314
民國107年底	13,262	5,463	36,685	9,704	1,515	27,955	2,788	242	76	17,089	1,506	310	1,233
民國108年底	13,221	5,546	36,611	9,148	1,426	27,589	2,766	230	74	16,678	1,455	287	1,154
男	6,491	2,917	17,846	5,555	637	12,948	1,456	131	40	6,406	421	77	115
女	6,730	2,629	18,765	3,593	789	14,641	1,310	99	34	10,272	1,034	210	1,039

資料來源：新北市政府民政局。

表1-5 新北市土城區現住人口之婚姻狀況

單位：人

年底別 及性別	總 計	未 婚	有 配 偶	離 婚	喪 偶
民國100年底	239,156	112,857	100,562	17,279	8,458
民國101年底	239,717	112,431	100,714	17,813	8,759
民國102年底	239,258	111,119	100,919	18,201	9,019
民國103年底	239,270	110,210	101,276	18,609	9,175
民國104年底	238,703	108,980	101,224	19,023	9,476
民國105年底	238,500	107,868	101,603	19,306	9,723
民國106年底	238,067	106,887	101,560	19,642	9,978
民國107年底	236,901	105,510	101,218	19,953	10,220
民國108年底	237,696	104,969	101,894	20,375	10,458
男	116,900	56,463	49,851	8,846	1,740
女	120,796	48,506	52,043	11,529	8,718

資料來源：新北市政府民政局。

貳、行政

表2-1 新北市土城區公所組織系統表

中華民國108年底

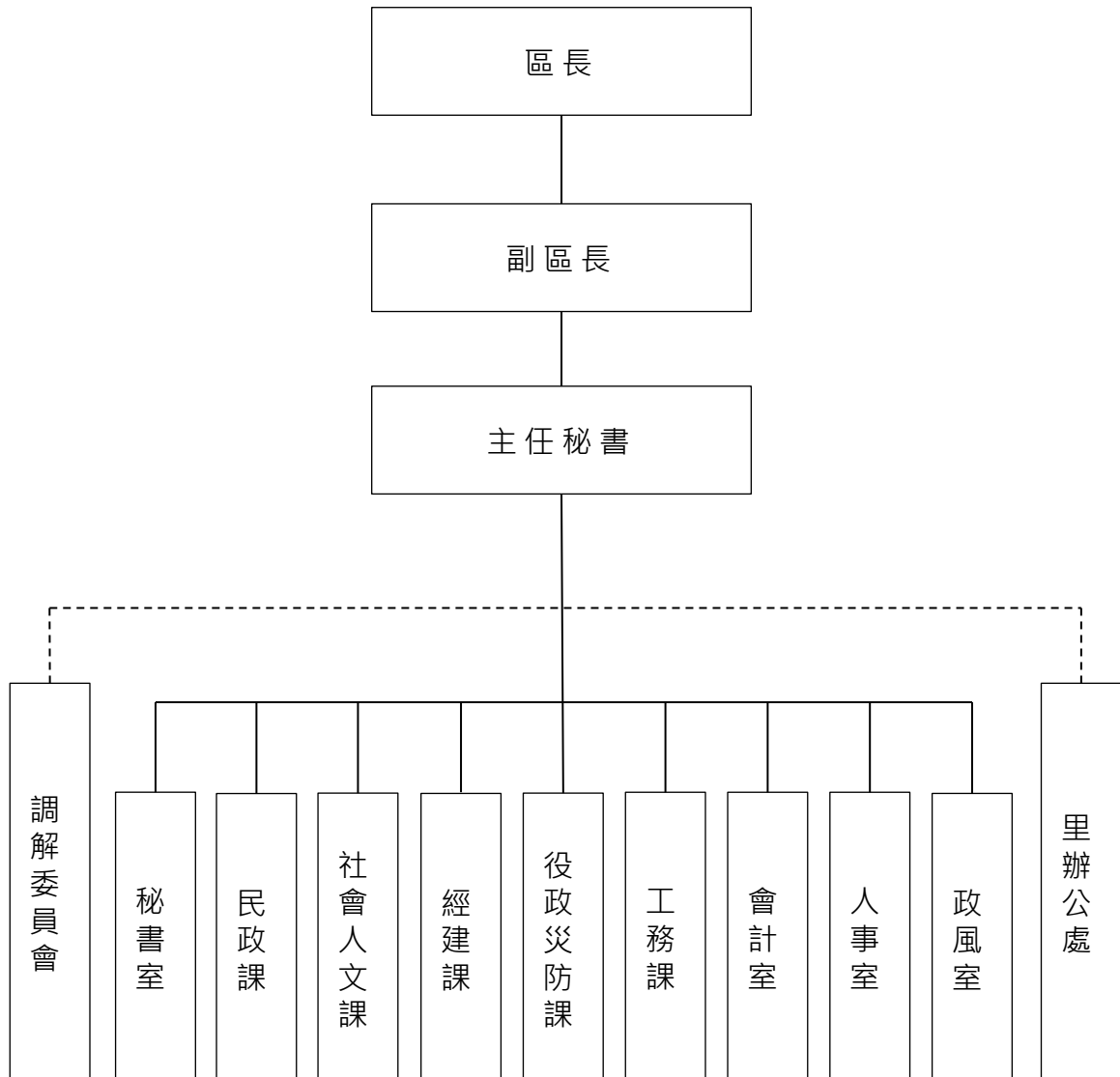


表2-2 新北市土城區公所現有職員人數—按教育程度分

單位：人

年底別 及 項目別	總 計	研究所			大學畢業	專科畢業	高中(職) 畢業	國(初)中 以下
		合計	博士	碩士				
民國100年底	91	11	-	11	36	30	14	-
民國101年底	95	13	-	13	43	28	11	-
民國102年底	97	15	-	15	45	26	11	-
民國103年底	94	15	-	15	44	28	7	-
民國104年底	89	13	-	13	44	26	6	-
民國105年底	92	12	-	12	49	25	6	-
民國106年底	99	15	-	15	55	24	5	-
民國107年底	91	14	-	14	50	22	5	-
民國108年底	100	22	-	22	55	19	4	-
男	43	15	-	15	18	6	4	-
女	57	7	-	7	37	13	-	-
民選機關首長	-	-	-	-	-	-	-	-
男	-	-	-	-	-	-	-	-
女	-	-	-	-	-	-	-	-
政 務 人 員	-	-	-	-	-	-	-	-
男	-	-	-	-	-	-	-	-
女	-	-	-	-	-	-	-	-
簡薦委任(派) 人員(含雇員)	100	22	-	22	55	19	4	-
簡 任 (派)	1	-	-	-	1	-	-	-
男	1	-	-	-	1	-	-	-
女	-	-	-	-	-	-	-	-
薦 任 (派)	55	15	-	15	27	12	1	-
男	22	10	-	10	8	3	1	-
女	33	5	-	5	19	9	-	-
委 任 (派)	44	7	-	7	27	7	3	-
男	20	5	-	5	9	3	3	-
女	24	2	-	2	18	4	-	-
聘 任	-	-	-	-	-	-	-	-
男	-	-	-	-	-	-	-	-
女	-	-	-	-	-	-	-	-
醫 事 人 員	-	-	-	-	-	-	-	-
男	-	-	-	-	-	-	-	-
女	-	-	-	-	-	-	-	-
雇 員	-	-	-	-	-	-	-	-
男	-	-	-	-	-	-	-	-
女	-	-	-	-	-	-	-	-

資料來源：土城區公所人事室。

表2-3 新北市土城區公所現有職員人數—按考試及格別分

單位：人

年底別 及 項目別	總計	考試及格種類							依其他 法令進 用
		合計	高等考試	普通考試	初等考試	特種考試	升等考試	其他考試	
民國100年底	91	87	9	17	7	30	12	12	4
民國101年底	95	95	10	18	7	46	14	-	-
民國102年底	97	94	12	17	7	44	14	-	3
民國103年底	94	91	12	19	7	38	15	-	3
民國104年底	89	86	12	18	7	35	14	-	3
民國105年底	92	89	10	15	5	33	26	-	3
民國106年底	99	96	17	13	6	35	25	-	3
民國107年底	91	88	18	11	5	32	22	-	3
民國108年底	100	97	20	11	6	34	26	-	3
男	43	41	9	4	2	14	12	-	2
女	57	56	11	7	4	20	14	-	1
民選機關首長	-	-	-	-	-	-	-	-	-
男	-	-	-	-	-	-	-	-	-
女	-	-	-	-	-	-	-	-	-
政務人員	-	-	-	-	-	-	-	-	-
男	-	-	-	-	-	-	-	-	-
女	-	-	-	-	-	-	-	-	-
簡薦委任(派) 人員(含雇員)	100	97	20	11	6	34	26	-	3
簡任(派)	1	1	-	-	-	-	1	-	-
男	1	1	-	-	-	-	1	-	-
女	-	-	-	-	-	-	-	-	-
薦任(派)	55	55	17	-	-	14	24	-	-
男	22	22	7	-	-	5	10	-	-
女	33	33	10	-	-	9	14	-	-
委任(派)	44	41	3	11	6	20	1	-	3
男	20	18	2	4	2	9	1	-	2
女	24	23	1	7	4	11	-	-	1
聘任	-	-	-	-	-	-	-	-	-
男	-	-	-	-	-	-	-	-	-
女	-	-	-	-	-	-	-	-	-
醫事人員	-	-	-	-	-	-	-	-	-
男	-	-	-	-	-	-	-	-	-
女	-	-	-	-	-	-	-	-	-
雇員	-	-	-	-	-	-	-	-	-
男	-	-	-	-	-	-	-	-	-
女	-	-	-	-	-	-	-	-	-

資料來源：土城區公所人事室。

表2-4 新北市土城區公所現有職員人數—按年齡分

單位：人

年底別 及 項目別	總 計	19歲 以下	20至 24歲	25至 29歲	30至 34歲	35至 39歲	40至 44歲	45至 49歲	50至 54歲	55至 59歲	60至 64歲	65歲 以上
民國100年底	91	1		2	11	17	20	20	12	5	3	-
民國101年底	95	1		9	6	16	13	20	20	6	4	-
民國102年底	97	-		15	8	16	12	18	18	6	4	-
民國103年底	94	2		15	8	13	14	16	17	7	2	-
民國104年底	89	2		14	8	14	12	17	14	6	1	1
民國105年底	92	2		11	8	13	18	15	15	6	4	-
民國106年底	99	-	4	14	11	12	16	19	11	6	6	-
民國107年底	91	-	-	9	16	9	15	14	14	8	6	-
民國108年底	100	-	3	9	20	11	15	13	14	11	4	-
男	43	-	2	2	7	3	7	5	7	6	4	-
女	57	-	1	7	13	8	8	8	7	5	-	-
民選機關首長	-	-	-	-	-	-	-	-	-	-	-	-
男	-	-	-	-	-	-	-	-	-	-	-	-
女	-	-	-	-	-	-	-	-	-	-	-	-
政 務 人 員	-	-	-	-	-	-	-	-	-	-	-	-
男	-	-	-	-	-	-	-	-	-	-	-	-
女	-	-	-	-	-	-	-	-	-	-	-	-
簡薦委任(派) 人員(含雇員)	100	-	3	9	20	11	15	13	14	11	4	-
簡 任(派)	1	-	-	-	-	-	-	-	-	-	1	-
男	1	-	-	-	-	-	-	-	-	-	1	-
女	-	-	-	-	-	-	-	-	-	-	-	-
薦 任(派)	55	-	-	4	9	6	8	11	13	4	-	-
男	22	-	-	1	2	2	5	4	6	2	-	-
女	33	-	-	3	7	4	3	7	7	2	-	-
委 任(派)	44	-	3	5	11	5	7	2	1	7	3	-
男	20	-	2	1	5	1	2	1	1	4	3	-
女	24	-	1	4	6	4	5	1	-	3	-	-
聘 任	-	-	-	-	-	-	-	-	-	-	-	-
男	-	-	-	-	-	-	-	-	-	-	-	-
女	-	-	-	-	-	-	-	-	-	-	-	-
醫 事 人 員	-	-	-	-	-	-	-	-	-	-	-	-
男	-	-	-	-	-	-	-	-	-	-	-	-
女	-	-	-	-	-	-	-	-	-	-	-	-
雇 員	-	-	-	-	-	-	-	-	-	-	-	-
男	-	-	-	-	-	-	-	-	-	-	-	-
女	-	-	-	-	-	-	-	-	-	-	-	-

資料來源：土城區公所人事室。

表2-5 新北市土城區公所編制及現有員額

單位：人

年底別 及 職稱別	職 等	合計				所本部		秘書室		民政課	
		編制	現有			編制	現有	編制	現有	編制	現有
				男	女						
民國100年底	-	103	91	46	45	8	6	11	11	29	24
民國101年底	-	103	95	48	47	6	6	11	11	29	25
民國102年底	-	103	97	50	47	6	6	10	10	28	27
民國103年底	-	102	94	46	48	6	6	10	9	28	28
民國104年底	-	102	89	40	49	6	6	10	9	28	28
民國105年底	-	104	92	42	50	5	4	11	11	29	27
民國106年底	-	104	99	44	55	5	5	11	11	29	29
民國107年底	-	104	91	41	50	5	5	11	11	29	27
民國108年底	-	104	100	43	57	5	5	11	11	29	28
區 長	薦任第九職等至第十職等	1	1	1	-	1	1	-	-	-	-
副 區 長	薦任第九職等	1	1	1	-	1	1	-	-	-	-
主任秘書	薦任第八職等至第九職等	1	1	1	-	1	1	-	-	-	-
調解會秘書	委任第五職等至薦任第七職等	1	1	1	-	-	-	-	-	1	1
秘 書	薦任第七職等	1	1	1	-	1	1	-	-	-	-
視 導	薦任第七職等	1	1	1	-	1	1	-	-	-	-
課長(室主任)	薦任第七職等至第八職等	9	9	3	6	-	-	1	1	1	1
技 士	委任第五職等或薦任第六職等至第七職等	16	15	13	2	-	-	-	-	-	-
課 員	委任第五職等或薦任第六職等至第七職等	38	36	5	31	-	-	8	8	6	5
佐 助 理 員	委任第四職等至第五職等	1	1	-	1	-	-	-	-	-	-
技 佐	委任第四職等至第五職等或薦任第六職等	3	3	2	1	-	-	-	-	-	-
辦 事 員	委任第三職等至第五職等	9	8	2	6	-	-	2	2	2	2
書 記 (雇 員)	委任第一職等至第三職等	3	3	1	2	-	-	-	-	-	-
里 幹 事	委任第四職等至第六職等或薦任第六職等	19	19	11	8	-	-	-	-	19	19
其 他	-	-	-	-	-	-	-	-	-	-	-

資料來源：土城區公所人事室。

表2-5 新北市土城區公所編制及現有員額（續）

單位：人

年底別 及 職稱別	社會人文課		經建課		役政災防課		工務課		會計室		人事室		政風室	
	編制	現有	編制	現有	編制	現有	編制	現有	編制	現有	編制	現有	編制	現有
民國100年底	11	10	9	8	10	10	16	14	4	3	3	3	2	2
民國101年底	11	10	11	11	10	10	16	14	4	3	3	3	2	2
民國102年底	13	11	11	10	10	8	16	16	4	4	3	3	2	2
民國103年底	13	12	10	9	10	9	16	13	4	3	3	3	2	2
民國104年底	13	12	10	7	10	8	16	11	4	4	3	3	2	1
民國105年底	14	12	10	8	10	8	16	14	4	3	3	3	2	2
民國106年底	14	14	10	8	10	9	16	14	4	4	3	3	2	2
民國107年底	14	13	10	8	10	9	16	11	4	2	3	3	2	2
民國108年底	14	14	10	9	10	9	16	15	4	4	3	3	2	2
區長	-	-	-	-	-	-	-	-	-	-	-	-	-	-
副區長	-	-	-	-	-	-	-	-	-	-	-	-	-	-
主任秘書	-	-	-	-	-	-	-	-	-	-	-	-	-	-
調解會秘書	-	-	-	-	-	-	-	-	-	-	-	-	-	-
秘書	-	-	-	-	-	-	-	-	-	-	-	-	-	-
視導	-	-	-	-	-	-	-	-	-	-	-	-	-	-
課長(室主任)	1	1	1	1	1	1	1	1	1	1	1	1	1	1
技士	-	-	5	5	-	-	11	10	-	-	-	-	-	-
課員	9	9	1	1	7	6	2	2	2	2	2	2	1	1
佐助理員	-	-	1	1	-	-	-	-	-	-	-	-	-	-
技佐	-	-	1	1	-	-	2	2	-	-	-	-	-	-
辦事員	3	3	1	-	1	1	-	-	-	-	-	-	-	-
書記(雇員)	1	1	-	-	1	1	-	-	1	1	-	-	-	-
里幹事	-	-	-	-	-	-	-	-	-	-	-	-	-	-
其他	-	-	-	-	-	-	-	-	-	-	-	-	-	-

資料來源：土城區公所人事室。

表2-6 新北市土城區公所經費預算決算數額—按工作計畫別分

單位：元、%

年度別 及 科目別	本年度預算數	上年度		本年度與上年度預算比較	
		預算數	決算數	增減數	增減率
民國100年度	287,479,797	2,050,829,000	1,847,545,874	-1,763,349,203	-85.98
民國101年度	648,016,100	287,479,797	267,074,276	360,536,303	55.64
民國102年度	452,095,126	648,815,664	501,306,037	-196,720,538	-30.32
民國103年度	578,242,000	452,095,126	425,686,726	126,146,874	27.90
民國104年度	424,421,217	578,242,000	550,033,358	-153,820,783	-26.60
民國105年度	412,475,740	424,421,217	393,227,787	-11,945,477	-2.81
民國106年度	418,708,000	412,475,740	386,141,447	6,232,260	1.51
民國107年度	425,772,000	418,708,000	401,183,032	7,064,000	1.69
民國108年度	468,894,000	425,772,000	415,306,266	43,122,000	10.13
一般行政	91,915,000	90,206,000	91,389,265	1,709,000	1.89
人員維持費	90,659,000	88,932,000	90,213,617	1,727,000	1.94
基本行政工作維持費	1,256,000	1,274,000	1,175,648	-18,000	-1.41
區政業務	335,483,000	335,066,000	323,917,001	417,000	0.12
業務管理	44,885,000	45,157,000	43,829,666	-272,000	-0.60
民政業務	129,239,000	127,832,000	122,035,344	1,407,000	1.10
役政及防災業務	1,377,000	1,377,000	1,191,155	-	-
農漁業務	711,000	711,000	705,532	-	-
水利業務	1,130,000	1,130,000	1,101,142	-	-
交通業務	3,500,000	3,250,000	3,144,853	250,000	7.69
觀光經濟	2,873,000	2,873,000	2,772,674	-	-
社會文化	17,559,000	17,509,000	16,799,408	50,000	0.29
道路及公園業務	30,310,000	30,646,000	28,227,717	-336,000	-1.10
區政建設	103,899,000	104,581,000	104,109,510	-682,000	-0.65
一般建築及設備	40,996,000	-	-	40,996,000	-
建築及設備	40,996,000	-	-	40,996,000	-
第一預備金	500,000	500,000	-	-	-
第一預備金	500,000	500,000	-	-	-

資料來源：土城區公所會計室。

表2-7 新北市土城區公所經費預決算數額—按用途別科目分

單位：元、%

年度別 及 科目別	本年度預算數	上年度		本年度與上年度預算比較	
		預算數	決算數	增減數	增減率
民國100年度	287,479,797	2,050,829,000	1,847,545,874	-1,763,349,203	-85.98
民國101年度	648,016,100	287,479,797	267,074,276	360,536,303	55.64
民國102年度	452,095,126	648,815,664	501,306,037	-196,720,538	-30.32
民國103年度	578,242,000	452,095,126	425,686,726	126,146,874	27.90
民國104年度	424,421,217	578,242,000	550,033,358	-153,820,783	-26.60
民國105年度	412,475,740	424,421,217	393,227,787	-11,945,477	-2.81
民國106年度	418,708,000	412,475,740	386,141,447	6,232,260	1.51
民國107年度	425,772,000	418,708,000	401,183,032	7,064,000	1.69
民國108年度	468,894,000	425,772,000	415,306,266	43,122,000	10.13
人 事 費	90,659,000	88,932,000	90,213,617	1,727,000	1.94
業 務 費	206,815,000	205,671,000	195,470,839	1,144,000	0.56
獎 補 助 及 損 失 (經 常 門)	26,025,000	26,088,000	25,512,300	-63,000	-0.24
債 務 費	-	-	-	-	-
預 備 金	500,000	500,000	-	-	-
設 備 及 投 資	144,895,000	104,581,000	104,109,510	40,314,000	38.55
獎 補 助 及 損 失 (資 本 門)	-	-	-	-	-

資料來源：土城區公所會計室。

表2-8 新北市土城區調解業務概況

1. 辦理調解業務概況

單位：件

年底別	總計	民事結案件數							
		合計	債權債務	物權	親屬	繼承	商事	營建工程	其他
民國100年底	2,593	401	330	49	10	1	3	2	6
民國101年底	2,632	389	366	5	13	-	4	-	1
民國102年底	2,456	273	168	26	5	3	6	-	65
民國103年底	1,917	329	267	10	8	-	17	17	10
民國104年底	1,717	309	76	30	3	-	31	7	162
民國105年底	1,664	356	38	49	4	-	23	4	238
民國106年底	1,399	235	30	23	8	-	21	3	150
民國107年底	1,410	260	34	26	3	-	19	1	177
民國108年底	1,307	240	30	20	-	-	14	2	174

2. 辦理調解方式概況

單位：件、%

年底別	調解方式							
	合計				委員集體開會調解			
	計	成立	成立比率	不成立	計	成立	成立比率	不成立
民國100年底								
民國101年底	2,632	1,830	69.53	802	-	-	-	-
民國102年底	2,456	1,721	70.07	735	-	-	-	-
民國103年底	1,917	1,305	68.08	612	-	-	-	-
民國104年底	1,717	1,062	61.85	655	-	-	-	-
民國105年底	1,664	993	59.68	671	-	-	-	-
民國106年底	1,399	1,020	72.91	379	-	-	-	-
民國107年底	1,410	1,075	76.24	335	-	-	-	-
民國108年底	1,307	1,022	78.19	285	-	-	-	-

資料來源：依據本公所民政課辦理調解業務概況資料編製。

表2-8 新北市土城區調解業務概況（續）

1. 辦理調解業務概況

單位：件

年底別	刑事結案件數								正在調解 中未結案 件數
	合計	妨害風化	妨害婚姻 及家庭	傷害	毀棄損壞	妨害自由名 譽信用及秘 密	竊盜及 侵佔詐欺	其他	
民國100年底	2,192	8	30	1,573		25	100	456	-
民國101年底	2,243	-	6	2,163		25	42	7	-
民國102年底	2,183	-	3	2,083		32	47	18	-
民國103年底	1,588	-	2	1,455		18	102	11	-
民國104年底	1,408	-	-	1,366		23	-	19	-
民國105年底	1,308	1	4	1,240		36	-	27	-
民國106年底	1,164	1	5	1,095	22	29	-	12	-
民國107年底	1,150	3	3	1,087	22	23	1	11	28
民國108年底	1,067	4	2	1,012	20	21	1	7	141

2. 辦理調解方式概況

單位：件、%

年底別	調 解 方 式				協 同 調 解			
	委員獨任調解							
	計	成立	成立比率	不成立	計	成立	成立比率	不成立
民國100年底	2,593	1,839	70.92	754	36	29	80.56	7
民國101年底	2,632	1,830	69.53	802	32	32	100	-
民國102年底	2,456	1,721	70.07	735	58	58	100	-
民國103年底	1,917	1,305	68.08	612	12	12	100	-
民國104年底	1,717	1,062	61.85	655	13	13	100	-
民國105年底	1,664	993	59.68	671	-	-	-	-
民國106年底	1,399	1,020	72.91	379	10	10	100	-
民國107年底	1,410	1,075	76.24	335	3	3	100	-
民國108年底	1,307	1,022	78.19	285	11	11	100	-

資料來源：依據本公所民政課辦理調解業務概況資料編製。

參、民政

表3-1 新北市土城區里長選舉概況

單位：人、票、%

年別 及里別	選舉日期	選舉人數	投票數	投票率 (投票數/選舉 人數)×100%	當 選 人			
					姓 名	年 齡	性 別	就職日期
民國100年	無	-	-	-	-	-	-	-
民國101年	無	-	-	-	-	-	-	-
民國102年	無	-	-	-	-	-	-	-
民國103年	103.11.29	187,375	113,485	60.57	(共47人)	53.47	男：41人、女：6人	103.12.25
民國104年	無	-	-	-	-	-	-	-
民國105年	無	-	-	-	-	-	-	-
民國106年	無	-	-	-	-	-	-	-
民國107年	107.11.24	192,223	120,345	62.61	(共47人)	56.21	男：36人、女：11人	107.12.25
民國108年	無	-	-	-	-	-	-	-
土城里	-	-	-	-	-	-	-	-
大安里	-	-	-	-	-	-	-	-
中正里	-	-	-	-	-	-	-	-
日和里	-	-	-	-	-	-	-	-
日新里	-	-	-	-	-	-	-	-
平和里	-	-	-	-	-	-	-	-
永富里	-	-	-	-	-	-	-	-
永寧里	-	-	-	-	-	-	-	-
永豐里	-	-	-	-	-	-	-	-
安和里	-	-	-	-	-	-	-	-
廷寮里	-	-	-	-	-	-	-	-
沛陂里	-	-	-	-	-	-	-	-
延吉里	-	-	-	-	-	-	-	-
延和里	-	-	-	-	-	-	-	-
延祿里	-	-	-	-	-	-	-	-
延壽里	-	-	-	-	-	-	-	-
明德里	-	-	-	-	-	-	-	-
金城里	-	-	-	-	-	-	-	-
長風里	-	-	-	-	-	-	-	-
青山里	-	-	-	-	-	-	-	-
青雲里	-	-	-	-	-	-	-	-
柑林里	-	-	-	-	-	-	-	-
員仁里	-	-	-	-	-	-	-	-
員林里	-	-	-	-	-	-	-	-

資料來源：土城區公所民政課。

表3-1 新北市土城區里長選舉概況(續)

單位：人、票、%

年別 及里別	選舉日期	選舉人數	投票數	投票率 (投票數/選舉 人數)×100%	當 選 人			
					姓 名	年 齡	性 別	就職日期
員福里	-	-	-	-	-	-	-	-
峯廷里	-	-	-	-	-	-	-	-
祖田里	-	-	-	-	-	-	-	-
埤林里	-	-	-	-	-	-	-	-
埤塘里	-	-	-	-	-	-	-	-
清化里	-	-	-	-	-	-	-	-
清水里	-	-	-	-	-	-	-	-
清和里	-	-	-	-	-	-	-	-
清溪里	-	-	-	-	-	-	-	-
貨饒里	-	-	-	-	-	-	-	-
頂埔里	-	-	-	-	-	-	-	-
頂新里	-	-	-	-	-	-	-	-
頂福里	-	-	-	-	-	-	-	-
復興里	-	-	-	-	-	-	-	-
瑞興里	-	-	-	-	-	-	-	-
裕生里	-	-	-	-	-	-	-	-
廣福里	-	-	-	-	-	-	-	-
廣興里	-	-	-	-	-	-	-	-
樂利里	-	-	-	-	-	-	-	-
學士里	-	-	-	-	-	-	-	-
學成里	-	-	-	-	-	-	-	-
學府里	-	-	-	-	-	-	-	-

資料來源：土城區公所民政課。

表3-2 新北市土城區鄰長遴聘概況

單位：鄰、人

年別 及里別	里內現有 鄰數	年底鄰長人數			未遴聘 鄰數	本年異動(解遴聘)鄰長人數		
		合計	男	女		合計	男	女
民國100年	1,236	1,224	840	384	12	35	21	14
民國101年	1,236	1,221	560	661	15	1	-	1
民國102年	1,236	1,220	561	659	16	26	9	17
民國103年	1,236	1,211	547	664	25	229	89	140
民國104年	1,236	1,211	547	664	25	229	89	140
民國105年	1,236	1,209	537	672	27	12	4	8
民國106年	1,236	1,209	525	684	27	27	15	12
民國107年	1,236	1,156	516	640	80	80	38	42
民國108年	1,236	1,209	503	706	27	25	11	14
土城里	19	19	12	7	-	-	-	-
大安里	25	23	12	11	2	-	-	-
中正里	18	18	6	12	-	1	-	1
日和里	31	31	7	24	-	-	-	-
日新里	27	27	11	16	-	-	-	-
平和里	34	34	16	18	-	-	-	-
永富里	27	27	12	15	-	-	-	-
永寧里	37	36	7	29	1	-	-	-
永豐里	27	27	8	19	-	-	-	-
安和里	28	28	4	24	-	-	-	-
廷寮里	23	23	7	16	-	-	-	-
沛陂里	21	21	7	14	-	1	-	1
延吉里	22	22	10	12	-	-	-	-
延和里	32	32	17	15	-	-	-	-
延祿里	21	21	7	14	-	-	-	-
延壽里	27	27	13	14	-	1	1	-
明德里	30	22	12	10	8	-	-	-
金城里	26	26	11	15	-	1	1	-
長風里	14	14	1	13	-	-	-	-
青山里	18	18	6	12	-	1	1	-
青雲里	21	20	9	11	1	1	-	1
柑林里	21	18	11	7	3	1	1	-
員仁里	33	33	21	12	-	2	1	1
員林里	34	33	13	20	1	-	-	-
員信里	25	25	12	13	-	1	1	-

資料來源：土城區公所民政課。

表3-2 新北市土城區鄰長遴聘概況(續)

單位：鄰、人

年別 及里別	里內現有 鄰數	年底鄰長人數			未遴聘 鄰數	本年異動(解遴聘)鄰長人數		
		合計	男	女		合計	男	女
員福里	28	28	12	16	-	3	2	1
峯廷里	31	31	13	18	-	-	-	-
祖田里	10	10	2	8	-	1	1	-
埤林里	38	38	13	25	-	-	-	-
埤塘里	17	17	8	9	-	-	-	-
清化里	17	17	10	7	-	-	-	-
清水里	32	32	11	21	-	1	-	1
清和里	28	28	12	16	-	-	-	-
清溪里	53	52	33	19	1	-	-	-
貨饒里	22	22	7	15	-	-	-	-
頂埔里	31	26	8	18	5	5	-	5
頂新里	10	10	1	9	-	-	-	-
頂福里	25	25	18	7	-	-	-	-
復興里	34	34	17	17	-	-	-	-
瑞興里	26	26	9	17	-	-	-	-
裕生里	39	37	20	17	2	-	-	-
廣福里	33	33	18	15	-	-	-	-
廣興里	18	18	7	11	-	1	-	1
樂利里	36	36	12	24	-	-	-	-
學士里	27	25	8	17	2	2	1	1
學成里	18	17	6	11	1	2	1	1
學府里	22	22	6	16	-	-	-	-

資料來源：土城區公所民政課。

表3-3 新北市土城區鄰長異動概況

單位：鄰、人

年、月(底)別	現有鄰數	當月底實有鄰長數	當月底實有鄰長數與現有鄰數不符原因						當月行政區域調整增加鄰數	備註
			合計	空鄰	遷出未補聘	死亡未補聘	任期屆滿未遴聘	其他		
民國100年(底)	1,236	1,224	12	12	-	-	-	-	-	-
民國101年(底)	1,236	1,221	15	-	15	-	-	-	-	-
民國102年(底)	1,236	1,220	16	-	16	-	-	-	-	-
民國103年(底)	1,236	1,221	25	-	25	-	-	-	-	-
民國104年(底)	1,236	1,211	25	-	25	-	-	-	-	-
民國105年(底)	1,236	1,209	27	27	-	-	-	-	-	-
民國106年(底)	1,236	1,209	27	27	-	-	-	-	-	-
民國107年(底)	1,236	1,156	80	27	53	-	-	-	-	-
民國108年(底)	1,236	1,209	27	5	2	2	18	-	-	-
1月(底)	1,236	1,207	29	5	-	-	24	-	-	-
2月(底)	1,236	1,209	27	5	-	-	22	-	-	-
3月(底)	1,236	1,209	27	5	2	-	20	-	-	-
4月(底)	1,236	1,210	26	5	1	-	20	-	-	-
5月(底)	1,236	1,209	27	5	1	1	20	-	-	-
6月(底)	1,236	1,211	25	5	-	-	20	-	-	-
7月(底)	1,236	1,209	27	5	-	3	19	-	-	-
8月(底)	1,236	1,209	27	5	2	1	19	-	-	-
9月(底)	1,236	1,211	25	5	-	2	18	-	-	-
10月(底)	1,236	1,209	27	5	2	2	18	-	-	-
11月(底)	1,236	1,210	26	5	2	1	18	-	-	-
12月(底)	1,236	1,209	27	5	2	2	18	-	-	-

資料來源：土城區公所民政課。

表3-4 新北市土城區改善市容查報有關案件執行情形

單位：件

年別及 項目別	總 計	道路、 水溝、 下水道、 橋樑、 河堤、 防共之 損壞事 項	公園、 綠地、 行道樹 之維護 及修剪 等事 項	廢棄物 、廢水 、下水 、道、 等清理 維護事 項	違規廣 告物事 項	交通號 (標)之 修移及 廢棄事 項	門牌、 街道巷 弄之維 護事 項	路燈、 水電、 電信、 瓦斯之 設施損 壞事 項	競選廣 告物之 改善、 移項	路霸檢 舉通報 事項	其他有 礙市容 及公共 安全事 項
民國100年	1,530	357	209	353	30	48	26	417	1	11	78
民國101年	1,423	347	211	290	27	45	18	411	-	8	66
民國102年	905	152	250	136	35	48	3	153	-	25	103
民國103年	1,325	24	500	50	20	41	2	613	-	25	50
民國104年	948	112	223	151	52	62	6	92	-	30	220
民國105年	539	115	245	42	5	63	-	52	-	2	15
民國106年	588	207	100	61	-	45	-	153	-	4	18
民國107年	848	223	100	78	2	54	1	347	-	-	43
民國108年	824	241	78	73	5	57	-	322	-	-	48
查 報	-	-	-	-	-	-	-	-	-	-	-
收 件	-	-	-	-	-	-	-	-	-	-	-
移 文	-	-	-	-	-	-	-	-	-	-	-
短期計畫	-	-	-	-	-	-	-	-	-	-	-
長期計畫	-	-	-	-	-	-	-	-	-	-	-
無法辦理	-	-	-	-	-	-	-	-	-	-	-
完 工	-	-	-	-	-	-	-	-	-	-	-
查驗未通過	-	-	-	-	-	-	-	-	-	-	-
查驗未執行	-	-	-	-	-	-	-	-	-	-	-
結 案	824	241	78	73	5	57	-	322	-	-	48

資料來源：土城區公所民政課。

表3-5 新北市土城區各級學校及幼兒園一覽表

1. 各級學校及幼兒園數

單位：所

年底別 及設立別	總計	大學	專科	高級中等 學校	完全中學	國民中學	國民小學	幼兒園
民國100年底	37	1	-	2	1	2	7	24
民國101年底	55	1	-	2	1	2	7	42
民國102年底	54	1	-	2	1	2	7	41
民國103年底	54	1	-	2	1	2	7	41
民國104年底	81	1	-	3	1	2	6	68
民國105年底	78	1	-	3	1	2	6	65
民國106年底	78	1	-	3	1	2	6	65
民國107年底	78	1	-	3	1	2	6	65
民國108年底	78	1	-	1	3	2	6	65
國立	-	-	-	-	-	-	-	-
市立	20	-	-	1	1	2	6	10
私立	58	1	-	-	2	-	-	55

資料來源：土城區公所民政課。

表3-5 新北市土城區各級學校及幼兒園一覽表（續1）

2. 各級學校
中華民國108年底

學校名稱	現任校長	所在里	地 址
新北市土城區土城國民小學	蔡建文	埤塘里	新北市土城區興城路17號
新北市土城區安和國民小學	吳岳聰	延壽里	新北市土城區延和路23號
新北市土城區廣福國民小學	施杰翰	廣福里	新北市土城區學府路一段127號
新北市土城區樂利國民小學	楊宗時	日新里	新北市土城區裕生路65號
新北市土城區清水國民小學	許清林	清溪里	新北市土城區金城路2段356號
新北市土城區頂埔國民小學	華志仁	頂福里	新北市土城區中央路4段205號
新北市私立裕德實驗高級中學	李慶宗	日和里	新北市土城區擺接堡路1號
新北市立中正國民中學	楊明源	青雲里	新北市土城區金城路2段247號
新北市立土城國民中學	鄧文南	永寧里	新北市土城區永寧路18號
新北市立清水高級中學	鍾雲英	清水里	新北市土城區明德路一段72號
新北市立新北高級工業職業學校	林恭煌	學府里	新北市土城區學府路一段241號
新北市私立中華高級中學	卞紹莊	員仁里	新北市土城區城林路2號
宏國學校財團法人宏國德霖科技大學	羅仕鵬	清化里	新北市土城區青雲路380巷1號

表3-5 新北市土城區各級學校及幼兒園一覽表(續2)

3. 幼兒園

中華民國108年底

幼兒園名稱	所在里	地 址
新北市私立丹妮爾幼兒園	日和里	新北市土城區中央路一段285、287號
新北市私立愛妮爾國際幼兒園	大安里	新北市土城區中央路3段99號
新北市私立森林幼兒園	廣福里	新北市土城區學府路一段115巷13號1~2樓
新北市私立廣大幼兒園	延壽里	新北市土城區延和路125巷75號1樓、77號1樓
新北市私立米亞藝術幼兒園	員林里	新北市土城區員林街16號、16之1號1樓
新北市私立奇士華幼兒園	清水里	新北市土城區青仁路31號1樓
新北市私立欣和幼兒園	廷察里	新北市土城區延吉街253巷18弄3號1、2樓
新北市私立肯恩土城幼兒園	學士里	新北市土城區學士路12巷16號1樓及18號1、2樓
新北市私立詠樂幼兒園	延和里	新北市土城區延和路19號1樓、2樓
新北市私立安和幼兒園	平和里	新北市土城區延和路105巷1弄4號1樓、6號1樓
新北市私立全球幼兒園	延和里	新北市土城區立德路135巷2-1號、2-2號1、2樓
新北市私立延吉幼兒園	廷察里	新北市土城區延吉街253巷14號、16號1樓
新北市私立京揚幼兒園	峯廷里	新北市土城區金城路三段152號1、2樓
新北市私立北極星幼兒園	貨饒里	新北市土城區學成路165號1樓、167號1樓、169號1~2樓、171號2樓
新北市私立怡寶幼兒園	復興里	新北市土城區廣福街129巷5號1、2樓
新北市私立河馬幼兒園	延祿里	新北市土城區延和路185號1、2樓
新北市私立肯恩幼兒園	學士里	新北市土城區學士路12巷12號2樓
新北市私立金城幼兒園	延壽里	新北市土城區延和路180號1、2樓
新北市私立常春藤幼兒園	清水里	新北市土城區青仁路1號
新北市私立裕民幼兒園	日新里	新北市土城區中央路一段223號1、2、3樓
新北市私立高登幼兒園	永寧里	新北市土城區中央路3段279號1、2、3樓
新北市私立名亮幼兒園	柑林里	新北市土城區金城路2段260號2樓
新北市私立裕德藝術幼兒園	裕生里	新北市土城區中華路一段46號1、2、3樓
新北市私立嘉府幼兒園	學府里	新北市土城區學府路1段155巷2號2樓、157號2樓、169號2樓、裕民路167號2樓
新北市私立茁壯園幼兒園	員福里	新北市土城區福祥街42巷9號、11號
新北市中正非營利幼兒園(委託財團法人三之三生命教育基金會辦理)	青雲里	新北市土城區金城路二段247號1樓
新北市私立凱樂幼兒園	永寧里	新北市土城區中央路三段189號2樓
新北市私立維多莉爾幼兒園	金城里	新北市土城區金城路三段64號1、2樓
新北市私立維多莉爾南天母幼兒園	大安里	新北市土城區南天母路111巷10之1號1樓
新北市私立華德幼兒園	員林里	新北市土城區員林街59號1、2樓
新北市私立廣福幼兒園	廣福里	新北市土城區學府路一段5號1~2樓、5-2號2樓
新北市私立樹德幼兒園	樂利里	新北市土城區裕民路114巷25、27、31號2樓
新北市私立天翔幼兒園	埤林里	新北市土城區學享街47號、49號1、2樓
新北市私立史丹福幼兒園	員仁里	新北市土城區中央路二段326號1樓
新北市私立幼強幼兒園	延吉里	新北市土城區延吉街78巷1弄2、4、6、8、10號
新北市私立正大幼兒園	永寧里	新北市土城區永寧路32巷10弄20號
新北市私立立新幼兒園	員林里	新北市土城區中央路2段149巷10弄2號1樓、4號1樓
新北市私立土城名仁幼兒園	峯廷里	新北市土城區延吉街217巷9弄3號
新北市私立安佳幼兒園	瑞興里	新北市土城區廣明街74、76號

資料來源：土城區公所民政課。

表3-5 新北市土城區各級學校及幼兒園一覽表（續完）

3. 幼兒園

中華民國108年底

幼兒園名稱	所在里	地 址
新北市私立土城育全幼兒園	廣興里	新北市土城區學府路1段98巷32號1樓、2樓、3樓
新北市私立培幼幼兒園	員林里	新北市土城區中央路二段61巷48號、61巷44弄3號1樓、61巷50弄2號及4號1樓
新北市私立土農幼兒園	大安里	新北市土城區永和路23號1樓、2樓
新北市私立征洋幼兒園	清水里	新北市土城區仁愛路16巷3弄7、7-1、9、9-1號
社團法人新北市幼兒成長協會附設新北市私立海工非營利幼兒園	學府里	新北市土城區學府路一段241號1、2樓
新北市私立頂埔幼兒園	頂福里	新北市土城區中州路24巷5號1、2樓
新北市私立新華園幼兒園	清溪里	新北市土城區清水路267號1~2樓
新北市私立慈霖幼兒園	學士里	新北市土城區金城路二段211號1、2樓
新北市私立迪爾幼兒園	員林里	新北市土城區中央路二段61巷30號、32號1樓
新北市私立吉恩幼兒園	員仁里	新北市土城區中央路二段392之1號1、2樓
新北市私立永昇幼兒園	永豐里	新北市土城區清水路214號、216號各1、2、3樓
新北市私立文藻幼兒園	延和里	新北市土城區金城路3段19號1、2樓
新北市私立立仁幼兒園	裕生里	新北市土城區樂利街5號1、2樓
新北市私立慈園幼兒園	樂利里	新北市土城區學府路一段270巷4號
新北市私立休士頓幼兒園	青山里	新北市土城區明德路一段74號1、2、3樓
新北市私立裕德幼兒園	裕生里	新北市土城區中華路一段46之1號附2、3樓
新北市土城區土城國民小學附設幼兒園	埤塘里	新北市土城區興城路17號
新北市土城區廣福國民小學附設幼兒園	廣福里	新北市土城區學府路一段127號
新北市立土城幼兒園	中正里	新北市土城區裕民路193之1號
新北市立土城幼兒園大頂埔分班	頂福里	新北市土城區中州路28巷30號3樓
新北市立土城幼兒園清水分班	清和里	新北市土城區青雲路368號2、3樓
新北市土城區樂利國民小學附設幼兒園	日新里	新北市土城區裕生路65號
新北市土城區安和國民小學附設幼兒園	延壽里	新北市土城區延和路23號
新北市土城區頂埔國民小學附設幼兒園	頂福里	新北市土城區中央路四段205號
新北市立土城國民中學附設幼兒園	永寧里	新北市土城區永寧路18號
新北市土城區清水國民小學附設幼兒園	清溪里	新北市土城區金城路二段356號

資料來源：土城區公所民政課。

表3-6 新北市土城區體育活動概況

單位：次、隊、人、%

年別及 活動名稱	本 年			上 年			本年較上年參 加人數增減率
	次數	參加隊數	參加人數	次數	參加隊數	參加人數	
民國100年	2	3	7,739	2	12	8,021	-3.52
民國101年	-	-	9,000	1	1	8,199	9.77
民國102年	1	12	3,000	1	(未分隊)	2,800	7.14
民國103年	2	1	7,037	1	12	3,000	134.57
民國104年	1	(未分隊)	4,100	1	(未分隊)	7,000	-41.43
民國105年	1	(未分隊)	2,220	1	(未分隊)	4,100	-45.85
民國106年	2	(未分隊)	5,544	1	(未分隊)	2,220	149.73
民國107年	2	(未分隊)	4,050	2	(未分隊)	5,544	-26.95
民國108年	2	-	4,550	2	-	4,050	12.35
第29屆金城盃全 國路跑賽	1	-	2,600	1	-	2,550	1.96
如果中秋在土 城-龍宮奇緣	1	-	1,950	1	-	1,500	30.00

資料來源：依據本區公所民政課所報資料彙編。

表3-7 新北市土城區維護市容會報決議案件辦理情形

單位：件

年底別及 市容項目別	總 計	A級 已依案執行完成	B級 正依案執行	C級 計畫執行	D級 無法執行
民國100年底	174	174	-	-	-
民國101年底	386	386	-	-	-
民國102年底	352	352	-	-	-
民國103年底	316	316	-	-	-
民國104年底	151	144	7	-	-
民國105年底	73	67	6	-	-
民國106年底	55	54	1	-	-
民國107年底	35	34	1	-	-
民國108年底	56	55	1	-	-
區內違建屢拆屢建之查察處理事項	-	-	-	-	-
區內環境衛生之整理及公共衛生之改進事項	23	23	-	-	-
區內違章攤販之取締事項	-	-	-	-	-
區內市場管理及清潔事項	-	-	-	-	-
區內路燈、花木及綠地之維護事項	4	4	-	-	-
區內交通設施(標誌、標線、號誌及單行道等)之建議事項	19	18	1	-	-
區內街弄巷道及側溝之整修維護及建議事項	3	3	-	-	-
查報改善市容及增進市民福祉，內容牽涉本區有關單位急待處理事項	2	2	-	-	-
其他有關區內維護市容事項	5	5	-	-	-

資料來源：土城區公所民政課。

肆、社會

表4-1 新北市土城區推行社區發展工作概況

1. 歷年推行社區發展工作概況

單位：個、戶、人

年(底)別	社區發展協會數	社區戶數	社區人口數	理監事人數											
				合計			理事長			理事 (不含理事長)			監事		
				計	男	女	計	男	女	計	男	女	計	男	女
民國100年(底)	35	83,205	239,983	683	425	258	35	29	6	477	279	198	171	117	54
民國101年(底)	35	84,453	239,717	683	425	258	35	29	6	477	279	198	171	117	54
民國102年(底)	35	85,009	239,258	681	424	257	35	28	7	475	283	192	171	113	58
民國103年(底)	35	85,548	243,304	681	425	256	35	29	6	475	283	192	171	113	58
民國104年(底)	35	85,948	238,588	684	434	250	35	26	9	478	296	182	171	112	59
民國105年(底)	35	86,446	238,468	684	416	268	35	25	10	478	283	195	171	108	63
民國106年(底)	35	86,953	238,067	684	415	269	35	27	8	478	278	200	171	110	61
民國107年(底)	35	87,236	236,965	684	411	273	35	27	8	478	279	199	171	106	65
民國108年(底)	35	88,194	237,564	682	412	270	34	28	6	478	279	199	170	105	65

資料來源：依據本公所轄內已成立社區發展協會所報工作概況資料審核彙編。

表4-1 新北市土城區推行社區發展工作概況（續1）

1. 歷年推行社區發展工作概況

單位：人、個、元、幢

年(底)別	社區發展協會會員數			設置 社區 生產 建設 基金	實際使用經費			社區活動中心			
	合計	男	女		合計	政府 補助款	社區 自籌款	合計	原建 (未 作修 擴建)	新建	修擴 建
民國100年(底)	6,462	3,362	3,100	9	5,673,500	3,338,012	2,335,488	-	-	-	-
民國101年(底)	6,127	3,052	3,075	9	8,787,375	7,124,800	1,662,575	-	-	-	-
民國102年(底)	5,933	2,966	2,967	9	8,571,100	6,420,195	2,150,905	-	-	-	-
民國103年(底)	5,736	2,801	2,935	9	17,035,000	12,744,000	4,291,000	-	-	-	-
民國104年(底)	5,718	2,895	2,823	9	8,682,132	5,790,135	2,891,997	-	-	-	-
民國105年(底)	5,692	2,881	2,811	9	10,067,526	6,542,746	3,524,780	-	-	-	-
民國106年(底)	5,751	2,885	2,866	9	9,326,346	6,103,250	3,223,096	-	-	-	-
民國107年(底)	5,794	2,904	2,890	9	9,244,958	6,134,832	3,110,126	-	-	-	-
民國108年(底)	5,794	2,904	2,890	9	6,562,062	5,551,608	1,010,454	-	-	-	-

資料來源：依據本公所轄內已成立社區發展協會所報工作概況資料審核彙編。

表4-1 新北市土城區推行社區發展工作概況（續2）

1. 歷年推行社區發展工作概況

單位：人次、處、班、隊、人、期、受益人次

年(底)別	社區發展工作項目														
	教育訓練		社區內部組織							辦理 社區 照顧 關懷 據點	社區 圖書 室	社區 刊物	服務成果		
	辦理 社區 幹部 訓練	辦理社 區觀 摩	社區 長壽 俱樂部	社區 成長 教室	社區 守望 相助 隊	社區 民俗 藝文 康樂 班隊	社區志願服務						福利服 務或活 動	其他 服務	
							團 隊	志工數							
						合 計		男	女						
民國100年(底)	2,290	2,260	2	2	-	-	9	168	40	128	5	2	2	-	-
民國101年(底)	60	2,277	-	21	-	-	9	130	28	102	5	1	1	-	1,248
民國102年(底)	-	3,633	3	9	-	-	9	188	44	144	5	1	2	-	-
民國103年(底)	-	3,022	3	9	-	-	10	188	44	144	5	1	2	-	-
民國104年(底)	-	2,815	4	43	-	1	10	214	68	146	5	-	2	4,037	955
民國105年(底)	-	2,715	4	49	-	1	6	198	62	136	6	-	2	4,997	955
民國106年(底)	-	2,807	4	44	-	-	9	263	77	186	6	-	2	12,250	995
民國107年(底)	-	2,807	4	57	-	-	11	304	92	212	6	-	8	22,560	860
民國108年(底)	-	-	6	80	28	-	12	323	99	224	7	-	8	46,673	2,470

資料來源：依據本公所轄內已成立社區發展協會所報工作概況資料審核彙編。

表4-1 新北市土城區推行社區發展工作概況（續3）

2. 民國108年（底）境內各協會推行社區發展工作概況

單位：個、戶、人

協會名稱 (里別)	社區 戶數	社區 人口數	理監事人數											
			合計			理事長			理事 (不含理事長)			監事		
			計	男	女	計	男	女	計	男	女	計	男	女
媽祖田社區發展協會(祖田里)	610	1,735	20	17	3	1	1	-	14	13	1	5	3	2
頂福社區發展協會(頂福里)	2,095	5,519	18	8	10	-	-	-	14	6	8	4	2	2
頂埔社區發展協會(頂埔里)	2,031	5,267	20	14	6	1	1	-	14	9	5	5	4	1
沛陂社區發展協會(沛陂里)	1,880	4,808	20	8	12	1	1	-	14	6	8	5	1	4
永寧社區發展協會(永寧里)	3,199	8,714	20	12	8	1	1	-	14	7	7	5	4	1
大安社區發展協會(大安里)	2,015	5,129	20	19	1	1	1	-	14	14	-	5	4	1
土城社區發展協會(土城里)	876	2,185	20	8	12	1	1	-	14	5	9	5	2	3
員仁社區發展協會(員仁里)	2,024	5,803	20	11	9	1	1	-	14	6	8	5	4	1
埤塘社區發展協會(埤塘里)	2,925	5,598	20	15	5	1	1	-	14	9	5	5	5	-
長風社區發展協會(長風里)	816	2,128	20	12	8	1	1	-	14	9	5	5	2	3
日和社區發展協會(日和里)	2,236	6,118	20	6	14	1	-	1	14	4	10	5	2	3
瑞億社區發展協會(瑞興里、復興里)	2,934	7,902	20	17	3	1	-	1	14	12	2	5	5	-
柑林社區發展協會(柑林里、學士里、中正里、明德里)	6,975	18,303	20	15	5	1	1	-	14	10	4	5	4	1
日新社區發展協會(日新里)	1,771	4,841	20	13	7	1	1	-	14	11	3	5	1	4
貨饒社區發展協會(貨饒里)	1,838	4,635	20	14	6	1	1	-	14	11	3	5	2	3
埤林社區發展協會(埤林里、學成里、廣興里)	5,696	15,869	20	9	11	1	1	-	14	7	7	5	1	4
雲溪社區發展協會(青雲里、清溪里)	3,828	10,258	20	15	5	1	1	-	14	11	3	5	3	2
平和社區發展協會(平和里)	2,459	7,210	20	10	10	1	1	-	14	7	7	5	2	3
安和社區發展協會(安和里)	1,830	5,126	20	13	7	1	1	-	14	7	7	5	5	-
延壽社區發展協會(延壽里、延禧里)	3,290	9,009	20	11	9	1	1	-	14	6	8	5	4	1
延和社區發展協會(延和里)	2,591	6,872	20	12	8	1	1	-	14	6	8	5	5	-
延吉社區發展協會(延吉里)	1,589	4,492	20	10	10	1	1	-	14	8	6	5	1	4
峰廷社區發展協會(峰廷里)	2,668	7,726	20	16	4	1	1	-	14	11	3	5	4	1

資料來源：依據本公所轄內已成立社區發展協會所報工作概況資料審核彙編。

表4-1 新北市土城區推行社區發展工作概況(續4)

2. 民國108年(底)境內各協會推行社區發展工作概況

單位：人、個、元、幢

協會名稱 (里別)	社區發展協會會員數			設置 社區 生產 建設 基金	實際使用經費			社區活動中心			
	合計	男	女		合計	政府 補助款	社區 自籌款	合計	原建 (未 作修 擴建)	新建	修擴 建
媽祖田社區發展協會(祖田里)	213	116	97	-	-	-	-	-	-	-	-
頂福社區發展協會(頂福里)	283	132	151	1	-	-	-	-	-	-	-
頂埔社區發展協會(頂埔里)	218	113	105	1	-	-	-	-	-	-	-
沛陵社區發展協會(沛陵里)	172	88	84	1	-	-	-	-	-	-	-
永寧社區發展協會(永寧里)	156	87	69	1	1,139,581	1,138,813	768	-	-	-	-
大安社區發展協會(大安里)	294	138	156	-	-	-	-	-	-	-	-
土城社區發展協會(土城里)	133	69	64	1	-	-	-	-	-	-	-
員仁社區發展協會(員仁里)	214	103	111	-	258,000	147,200	110,800	-	-	-	-
埤塘社區發展協會(埤塘里)	184	94	90	-	-	-	-	-	-	-	-
長風社區發展協會(長風里)	134	60	74	1	-	-	-	-	-	-	-
日和社區發展協會(日和里)	147	77	70	-	188,800	145,600	43,200	-	-	-	-
瑞德社區發展協會(瑞興里、復興里)	166	81	85	-	-	-	-	-	-	-	-
柑林社區發展協會(柑林里、學士里、中正里、明德里)	65	31	34	-	-	-	-	-	-	-	-
日新社區發展協會(日新里)	228	112	116	-	-	-	-	-	-	-	-
貨饒社區發展協會(貨饒里)	139	67	72	-	-	-	-	-	-	-	-
埤林社區發展協會(埤林里、學成里、廣興里)	153	75	78	1	418,000	355,600	62,400	-	-	-	-
雲溪社區發展協會(青雲里、清溪里)	149	81	68	-	1,783,500	1,735,500	48,000	-	-	-	-
平和社區發展協會(平和里)	110	54	56	-	386,318	262,815	123,503	-	-	-	-
安和社區發展協會(安和里)	83	31	52	-	-	-	-	-	-	-	-
延壽社區發展協會(延壽里、延祿里)	131	71	60	-	-	-	-	-	-	-	-
延和社區發展協會(延和里)	120	59	61	-	-	-	-	-	-	-	-
延吉社區發展協會(延吉里)	193	98	95	-	363,483	324,400	39,083	-	-	-	-
峰廷社區發展協會(峰廷里)	238	116	122	-	-	-	-	-	-	-	-

資料來源：依據本公所轄內已成立社區發展協會所報工作概況資料審核彙編。

表4-1 新北市土城區推行社區發展工作概況(續5)

2. 民國108年(底)境內各協會推行社區發展工作概況

單位：人次、處、班、隊、人、期、受益人次

協會名稱 (里別)	社區發展工作項目														
	教育訓練		社區內部組織						辦理 社區 照顧 關懷 據點	社區 圖書 室	社區 刊物	服務成果			
	辦理 社區 幹部 訓練	辦理社 區觀 摩	社區 長壽 俱樂部	社區 成長 教室	社區 守望 相助 隊	社區 民俗 藝文 康樂 班隊	社區志願服務					福利服 務或活 動	其他 服務		
							團隊	志工數							
						合計	男	女							
媽祖田社區發展協會(祖田里)	-	-	1	-	-	-	1	20	8	12	-	-	-	240	-
頂福社區發展協會(頂福里)	-	-	-	-	1	-	1	21	7	14	-	-	-	-	-
頂埔社區發展協會(頂埔里)	-	-	-	-	1	-	1	58	16	42	-	-	-	1,500	-
沛陵社區發展協會(沛陵里)	-	-	1	-	-	-	1	10	2	8	1	-	-	1,000	-
永寧社區發展協會(永寧里)	-	-	1	4	1	-	1	50	15	35	1	-	-	4,292	-
大安社區發展協會(大安里)	-	-	-	-	1	-	-	-	-	-	-	-	-	-	-
土城社區發展協會(土城里)	-	-	-	-	1	-	-	-	-	-	-	-	-	-	-
員仁社區發展協會(員仁里)	-	-	-	8	1	-	-	-	-	-	-	-	-	1,920	-
埤塘社區發展協會(埤塘里)	-	-	-	-	1	-	-	-	-	-	-	-	-	-	-
長風社區發展協會(長風里)	-	-	-	-	1	-	-	-	-	-	-	-	-	-	-
日和社區發展協會(日和里)	-	-	-	8	-	-	-	-	-	-	-	-	-	1,920	-
瑞德社區發展協會(瑞興里、復興里)	-	-	-	-	1	-	-	-	-	-	-	-	-	-	-
柑林社區發展協會(柑林里、學士里、中正里、明德里)	-	-	-	-	1	-	-	-	-	-	-	-	-	-	-
日新社區發展協會(日新里)	-	-	-	-	1	-	-	-	-	-	-	-	-	-	-
貨饒社區發展協會(貨饒里)	-	-	-	-	-	-	-	-	-	-	-	-	-	-	-
埤林社區發展協會(埤林里、學成里、廣興里)	-	-	-	14	1	-	1	14	5	9	-	-	-	2,050	-
雲溪社區發展協會(青雲里、清溪里)	-	-	1	11	1	-	1	20	5	15	1	-	-	13,680	-
平和社區發展協會(平和里)	-	-	-	-	1	-	1	30	9	21	1	-	6	2,600	-
安和社區發展協會(安和里)	-	-	1	-	1	-	-	-	-	-	-	-	-	-	-
延壽社區發展協會(延壽里、延祿里)	-	-	-	-	1	-	-	-	-	-	-	-	-	-	-
延和社區發展協會(延和里)	-	-	-	-	1	-	-	-	-	-	-	-	-	-	-
延吉社區發展協會(延吉里)	-	-	-	3	1	-	1	15	5	10	1	-	-	5,121	-
峰廷社區發展協會(峰廷里)	-	-	-	-	-	-	-	-	-	-	-	-	-	-	-

資料來源：依據本公所轄內已成立社區發展協會所報工作概況資料審核彙編。

表4-1 新北市土城區推行社區發展工作概況（續6）

2. 民國108年（底）境內各協會推行社區發展工作概況

單位：個、戶、人

協會名稱 (里別)	社區 戶數	社區 人口數	理監事人數											
			合計			理事長			理事 (不含理事長)			監事		
			計	男	女	計	男	女	計	男	女	計	男	女
廷察社區發展協會 (廷察里、金城里)	4,166	11,545	20	12	8	1	-	1	14	8	6	5	4	1
和化社區發展協會 (清和里、清化里)	2,868	8,130	20	9	11	1	1	-	14	6	8	5	2	3
清水社區發展協會 (清水里、青山里)	4,067	11,604	20	11	9	1	1	-	14	10	4	5	-	5
員信社區發展協會 (員信里)	1,654	4,564	20	12	8	1	-	1	14	9	5	5	3	2
樂利社區發展協會 (樂利里)	1,964	5,247	20	11	9	1	1	-	14	6	8	5	4	1
廣福社區發展協會 (廣福里)	2,095	5,925	20	16	4	1	1	-	14	12	2	5	3	2
員林社區發展協會 (員林里)	2,734	6,776	12	4	8	1	1	-	8	1	7	3	2	1
豐富社區發展協會 (永豐里、永富里)	3,713	10,222	20	18	2	1	1	-	14	12	2	5	5	-
員福社區發展協會 (員福里)	2,078	5,690	20	9	11	1	1	-	14	6	8	5	2	3
學府社區發展協會 (學府里)	1,266	3,709	20	13	7	1	-	1	14	8	6	5	5	-
裕生社區發展協會 (裕生里)	2,161	5,758	12	4	8	1	-	1	8	3	5	3	1	2
頂欣社區發展協會 (頂新里)	1,252	3,147	20	8	12	1	1	-	14	3	11	5	4	1

資料來源：依據本公所轄內已成立社區發展協會所報工作概況資料審核彙編。

表4-1 新北市土城區推行社區發展工作概況（續7）

2. 民國108年（底）境內各協會推行社區發展工作概況

單位：人、個、元、幢

協會名稱 (里別)	社區發展協會會員數			設置 社區 生產 建設 基金	實際使用經費			社區活動中心			
	合計	男	女		合計	政府 補助款	社區 自籌款	合計	原建 (未 作修 擴建)	新建	修擴 建
延寮社區發展協會 (延寮里、金城里)	334	160	174	-	-	-	-	-	-	-	-
和化社區發展協會 (清和里、清化里)	151	83	68	-	-	-	-	-	-	-	-
清水社區發展協會 (清水里、青山里)	188	93	95	1	-	-	-	-	-	-	-
員信社區發展協會 (員信里)	137	68	69	-	-	-	-	-	-	-	-
樂利社區發展協會 (樂利里)	109	44	65	-	-	-	-	-	-	-	-
廣福社區發展協會 (廣福里)	196	101	95	1	323,500	115,200	208,300	-	-	-	-
員林社區發展協會 (員林里)	127	65	62	-	-	-	-	-	-	-	-
豐富社區發展協會 (永豐里、永富里)	105	54	51	-	-	-	-	-	-	-	-
員福社區發展協會 (員福里)	115	61	54	-	-	-	-	-	-	-	-
學府社區發展協會 (學府里)	106	58	48	-	379,800	260,000	119,800	-	-	-	-
裕生社區發展協會 (裕生里)	144	80	64	-	240,580	140,000	100,580	-	-	-	-
頂欣社區發展協會 (頂新里)	159	84	75	-	1,080,500	926,480	154,020	-	-	-	-

資料來源：依據本公所轄內已成立社區發展協會所報工作概況資料審核彙編。

表4-1 新北市土城區推行社區發展工作概況（續完）

2. 民國108年（底）境內各協會推行社區發展工作概況

單位：人次、處、班、隊、人、期、受益人次

協會名稱 (里別)	社區發展工作項目														
	教育訓練		社區內部組織					辦理 社區 照顧 關懷 據點	社區 圖書 室	社區 刊物	服務成果				
	辦理 社區 幹部 訓練	辦理社 區觀 摩	社區 長壽 俱樂 部	社區 成長 教室	社區 守望 相助 隊	社區 民俗 藝文 康樂 班隊	社區志願服務				福利服 務或活 動	其他 服務			
							團隊						合計	男	女
延寮社區發展協會 (延寮里、金城里)	-	-	-	-	1	-	-	-	-	-	-	-	-	-	-
和化社區發展協會 (清和里、清化里)	-	-	-	-	1	-	1	25	12	13	-	-	-	-	-
清水社區發展協會 (清水里、青山里)	-	-	-	-	1	-	-	-	-	-	-	-	-	-	-
員信社區發展協會 (員信里)	-	-	-	-	1	-	-	-	-	-	-	-	-	-	-
樂利社區發展協會 (樂利里)	-	-	-	-	1	-	-	-	-	-	-	-	-	-	-
廣福社區發展協會 (廣福里)	-	-	-	6	1	-	-	-	-	-	-	-	-	960	-
員林社區發展協會 (員林里)	-	-	-	-	-	-	-	-	-	-	-	-	-	-	-
豐富社區發展協會 (永豐里、永富里)	-	-	-	-	1	-	-	-	-	-	-	-	-	-	-
員福社區發展協會 (員福里)	-	-	-	-	1	-	-	-	-	-	-	-	-	-	-
學府社區發展協會 (學府里)	-	-	-	7	1	-	-	-	-	-	-	-	-	1,980	-
裕生社區發展協會 (裕生里)	-	-	-	4	1	-	1	30	7	23	1	-	-	1,320	-
頂欣社區發展協會 (頂新里)	-	-	1	15	-	-	1	30	8	22	1	-	2	8,090	2,470

資料來源：依據本公所轄內已成立社區發展協會所報工作概況資料審核彙編。

表4-2 新北市土城區社區發展協會會員人數

單位：人

年底別及 協會名稱	成立時間		所在里	會員		
	年	月		合計	男	女
民國100年底	-	-	-	6,462	3,362	3,100
民國101年底	-	-	-	6,127	3,052	3,075
民國102年底	-	-	-	5,933	2,966	2,967
民國103年底	-	-	-	5,736	2,801	2,935
民國104年底	-	-	-	5,718	2,895	2,823
民國105年底	-	-	-	5,692	2,881	2,811
民國106年底	-	-	-	5,751	2,885	2,866
民國107年底	-	-	-	5,794	2,904	2,890
民國108年底	-	-	-	5,794	2,904	2,890
媽祖田社區發展協會	83	1	祖田里	213	116	97
頂福社區發展協會	81	10	頂福里	283	132	151
頂埔社區發展協會	81	11	頂埔里	218	113	105
沛陂社區發展協會	81	11	沛陂里	172	88	84
永寧社區發展協會	81	12	永寧里	156	87	69
大安社區發展協會	81	10	大安里	294	138	156
土城社區發展協會	82	5	土城里	133	69	64
員仁社區發展協會	81	10	員仁里	214	103	111
瑞億社區發展協會	82	3	瑞興里、復興里	166	81	85
柑林社區發展協會	84	9	柑林里、學士里、中正里、明德里	65	31	34
埤林社區發展協會	82	10	埤林里、學成里、廣興里	153	75	78
雲溪社區發展協會	82	1	青雲里、清溪里	149	81	68
廷寮社區發展協會	81	11	廷寮里、金城里	334	160	174
和化社區發展協會	87	10	清和里、清化里	151	83	68
清水社區發展協會	81	11	清水里、青山里	188	93	95
豐富社區發展協會	95	10	永豐里、永富里	105	54	51
延壽社區發展協會	82	8	延壽里、延祿里	131	71	60
日和社區發展協會	81	11	日和里	147	77	70

資料來源：依據本區公所社會人文課所報資料彙編。

表4-2 新北市土城區社區發展協會會員人數(續)

單位：人

年底別及 協會名稱	成立時間		所在里	會員		
	年	月		合計	男	女
日新社區發展協會	87	10	日新里	228	112	116
貨饒社區發展協會	87	10	貨饒里	139	67	72
平和社區發展協會	82	9	平和里	110	54	56
員信社區發展協會	91	7	員信里	137	68	69
樂利社區發展協會	91	11	樂利里	109	44	65
廣福社區發展協會	92	7	廣福里	196	101	95
員林社區發展協會	93	9	員林里	127	65	62
安和社區發展協會	82	3	安和里	83	31	52
員福社區發展協會	95	10	員福里	115	61	54
學府社區發展協會	95	11	學府里	106	58	48
裕生社區發展協會	96	1	裕生里	144	80	64
頂欣社區發展協會	97	5	頂新里	159	84	75
延和社區發展協會	87	11	延和里	120	59	61
延吉社區發展協會	84	9	延吉里	193	98	95
峰廷社區發展協會	84	12	峯廷里	238	116	122
埤塘社區發展協會	82	12	埤塘里	184	94	90
長風社區發展協會	81	11	長風里	134	60	74

資料來源：依據本區公所社會人文課所報資料彙編。

表4-3 新北市土城區公所輔導市民以工代賑臨時工作概況

單位：人、人次、天、元

年別 及 月別	登記人數	社會局 核配人次	符合人數			實發 工作人數	實發 工作天數	實發 代賑金額
			合計	男	女			
民國100年	3	3	3	1	2	3	827.50	661,300
民國101年	3	3	3	1	2	3	821.50	657,100
民國102年	3	3	3	-	3	3	6,357.00	692,913
民國103年	3	3	3	-	3	3	814.00	748,535
民國104年	35	36	35	-	35	35	764.00	717,261
民國105年	26	28	26	-	26	26	557.25	530,934
民國106年	26	27	26	-	26	26	553.91	576,271
民國107年	36	36	36	-	36	36	765.40	838,488
民國108年	37	37	37	1	36	37	745.65	963,638
1月	3	3	3	-	3	3	67.00	86,337
2月	3	3	3	-	3	3	47.00	62,319
3月	3	3	3	-	3	3	64.63	83,478
4月	3	3	3	-	3	3	63.75	82,428
5月	3	3	3	-	3	3	67.25	86,628
6月	3	3	3	-	3	3	62.88	81,378
7月	3	3	3	-	3	3	66.25	85,428
8月	3	3	3	-	3	3	58.00	75,528
9月	3	3	3	-	3	3	56.00	73,128
10月	3	3	3	-	3	3	66.88	80,250
11月	3	3	3	-	3	3	55.38	71,517
12月	4	4	4	1	3	4	70.63	95,219

資料來源：依據本區公所社會人文課所報資料彙編。

表4-4 新北市土城區社會福利及救濟概況

單位：人次、元

年別 及季別	中低收入老人生活津貼	低收入戶 喪葬補助		身心障礙者 生活補助		身心障礙者日間照顧及住 宿式照顧費用補助	
	申請 人次	發放 人次	金額	發放 人次	金額	發放 人次	金額
民國100年	388	21	630,000	3,137	-	285	-
民國101年	483	29	870,000	3,188	-	367	-
民國102年	534	25	750,000	3,082	-	442	-
民國103年	643	9	720,000	38,958	185,091,500	1,689	-
民國104年	722	12	360,000	40,037	189,909,800	2,014	-
民國105年	814	18	540,000	38,333	187,506,992	2,205	-
民國106年	898	8	240,000	37,903	185,012,242	6,377	91,204,272
民國107年	1,041	9	270,000	37,578	181,976,988	7,465	103,367,774
民國108年	1,284	17	505,000	37,893	183,016,377	6,537	89,368,790
第 1 季	960	1	30,000	9,564	45,903,736	1,634	22,237,404
第 2 季	99	6	178,000	9,341	45,230,806	1,622	22,491,707
第 3 季	100	7	207,000	9,403	45,473,174	1,622	22,272,161
第 4 季	125	3	90,000	9,585	46,408,661	1,659	22,367,518

資料來源：資料來源：依據本區公所社會人文課辦理各項社會福利及救濟工作登記資料及新北市政府社會局資料彙編。

表4-4 新北市土城區社會福利及救濟概況（續）

單位：人次、元

年別 及季別	身心障礙者 生活輔助器具補助		急難救助		其 他		
	發放 人次	金額	發放 人次	金額	現 金	實 物	衣 服
民國100年	429	-	262	4,204,500	-	-	-
民國101年	435	-	288	3,070,127	-	-	-
民國102年	480	-	316	3,350,934	-	-	-
民國103年	356	-	233	6,780,808	-	-	-
民國104年	274	-	235	6,654,000	-	-	-
民國105年	281	-	163	5,911,500	-	-	-
民國106年	840	6,462,224	126	4,665,000	-	5,950	-
民國107年	840	6,462,224	123	5,164,500	-	2,119	-
民國108年	764	6,448,306	98	4,908,000	-	116,160	-
第 1 季	136	1,045,947	35	1,154,000	-	52,800	-
第 2 季	141	1,254,367	23	1,388,000	-	-	-
第 3 季	276	2,274,475	19	1,278,000	-	45,480	-
第 4 季	211	1,873,517	21	1,088,000	-	17,880	-

資料來源：資料來源：依據本區公所社會人文課辦理各項社會福利及救濟工作登記資料及新北市政府社會局資料彙編。

表4-5 新北市土城區低收入戶數及人數按身分別分

1. 按季別分

單位：戶、人

年底別 及 季底別	低 收 入 戶							
	總 計		第 1 款		第 2 款		第 3 款	
	戶數	人口數	戶數	人口數	戶數	人口數	戶數	人口數
民國100年底	1,394	3,837	11	14	186	437	1,199	3,386
民國101年底	28	106	-	-	-	-	28	106
民國102年底	2,599	7,030	20	25	236	554	2,343	6,451
民國103年底	1,525	4,144	10	13	117	262	1,398	3,869
民國104年底	1,590	4,254	7	9	108	235	1,475	4,010
民國105年底	1,448	3,766	4	4	104	224	1,340	3,538
民國106年底	1,249	3,154	4	4	96	190	1,149	2,960
民國107年底	1,149	2,792	5	5	96	188	1,048	2,599
民國108年底	1,096	2,377	6	6	93	173	997	2,198
第 1 季 底 (3 月 底)	1,016	2,245	6	6	89	167	921	2,072
第 2 季 底 (6 月 底)	1,038	2,285	6	6	90	168	942	2,111
第 3 季 底 (9 月 底)	1,076	2,374	6	6	92	172	978	2,196
第 4 季 底 (12 月 底)	1,096	2,377	6	6	93	173	997	2,198

資料來源：土城區公所社會人文課。

表4-5 新北市土城區低收入戶數及人數按身分別分 (續1)

2. 按里別分

單位：戶、人

年底別 及里別	低 收 入 戶							
	總 計		第 1 款		第 2 款		第 3 款	
	戶數	人口數	戶數	人口數	戶數	人口數	戶數	人口數
民國108年底	1,096	2,377	6	6	93	173	997	2,198
土城里	21	47	-	-	3	3	18	44
大安里	30	66	1	1	2	2	27	63
中正里	7	26	-	-	-	-	7	26
日和里	25	58	-	-	1	1	24	57
日新里	24	63	-	-	1	1	23	62
平和里	22	37	-	-	1	1	21	36
永富里	30	66	-	-	4	11	26	55
永寧里	52	90	-	-	4	7	48	83
永豐里	17	41	-	-	2	2	15	39
安和里	21	44	-	-	2	2	19	42
延寮里	25	84	-	-	2	15	23	69
沛陵里	25	74	-	-	2	2	23	72
延吉里	22	42	-	-	5	7	17	35
延和里	25	53	1	1	1	1	23	51
延祿里	17	48	-	-	-	-	17	48
延壽里	26	45	-	-	1	1	25	44
明德里	14	28	-	-	-	-	14	28
金城里	18	39	-	-	2	2	16	37
長風里	6	14	-	-	1	1	5	13
青山里	17	34	-	-	-	-	17	34
青雲里	15	27	-	-	2	2	13	25
柑林里	19	49	-	-	5	13	14	36
員仁里	29	66	1	1	3	7	25	58
員林里	33	72	1	1	2	4	30	67
員信里	26	49	-	-	2	6	24	43
員福里	27	52	-	-	3	9	24	43
峯廷里	40	81	-	-	4	1	36	80
祖田里	12	19	-	-	1	1	11	18
埤林里	22	47	-	-	5	13	17	34
埤塘里	67	82	1	1	2	3	64	78
清化里	9	24	-	-	1	1	8	23
清水里	42	92	-	-	4	5	38	87

資料來源：土城區公所社會人文課。

表4-5 新北市土城區低收入戶數及人數按身分別分 (續完)

2. 按里別分

單位：戶、人

年底別 及里別	低 收 入 戶							
	總 計		第 1 款		第 2 款		第 3 款	
	戶數	人口數	戶數	人口數	戶數	人口數	戶數	人口數
清和里	34	76	-	-	2	4	32	72
清溪里	31	78	-	-	1	3	30	75
貨饒里	21	54	-	-	1	4	20	50
頂埔里	27	58	-	-	3	6	24	52
頂新里	6	14	-	-	-	-	6	14
頂福里	48	95	-	-	9	16	39	79
復興里	30	63	-	-	3	5	27	58
瑞興里	16	33	-	-	3	5	13	28
裕生里	25	74	-	-	2	5	23	69
廣福里	12	28	-	-	-	-	12	28
廣興里	5	9	-	-	-	-	5	9
樂利里	20	53	1	1	-	-	19	52
學士里	14	33	-	-	-	-	14	33
學成里	7	16	-	-	-	-	7	16
學府里	15	34	-	-	1	1	14	33

資料來源：土城區公所社會人文課。

表4-6 新北市土城區辦理急難救助概況

1. 救助人次

單位：人次

年別 及 性別	急 難						意 外	
	合 計	死亡無力 殮葬者	遭受意外 傷害或罹 患重病致 生活陷於 困境者	負家庭主 要生計責 任且無法 工作致生 活陷於困 境者	財產或存 款未能及 時運用致 生活陷於 困境者	其他遭遇 重大變故 者	合 計	戶內人口 發生意外 事故致死 者
民國100年	283	37	182	63	-	1	-	-
民國101年	312	38	174	70	-	30	-	-
民國102年	314	54	119	137	4	-	-	-
民國103年	233	51	99	83	-	-	-	-
民國104年	247	32	31	184	-	-	-	-
民國105年	163	32	80	51	-	-	-	-
民國106年	134	14	93	22	1	4	2	2
民國107年	107	14	71	19	-	3	23	23
民國108年	75	19	48	8	-	-	25	25
男	48	9	36	3	-	-	11	11
女	27	10	12	5	-	-	14	14

資料來源：依據本公所社會人文課所報資料彙編。

表4-6 新北市土城區辦理急難救助概況(續)

2. 救助金額

單位：元

年別	急 難						意 外	
	合 計	死亡無力 殮葬者	遭受意外 傷害或罹 患重病致 生活陷於 困境者	負家庭主 要生計責 任且無法 工作致生 活陷於困 境者	財產或存 款未能及 時運用致 生活陷於 困境者	其他遭遇 重大變故 者	合 計	戶內人口 發生意外 事故致死 者
民國100年	4,834,500	852,000	3,494,000	486,500	-	2,000	-	-
民國101年	8,884,000	1,033,000	2,122,000	529,000	-	5,200,000	-	-
民國102年	3,339,788	1,075,000	693,000	1,506,788	65,000	-	-	-
民國103年	6,780,808	5,390,000	1,012,000	378,808	-	-	-	-
民國104年	7,014,000	560,000	4,650,000	1,804,000	-	-	-	-
民國105年	5,911,500	695,000	4,692,500	524,000	-	-	-	-
民國106年	4,905,000	300,000	4,436,000	114,000	3,000	52,000	300,000	300,000
民國107年	1,184,500	320,000	698,500	121,000	-	45,000	4,090,000	4,090,000
民國108年	933,000	465,000	426,000	42,000	-	-	4,100,000	4,100,000

資料來源：依據本公所社會人文課所報資料彙編。

表4-7 新北市土城區遭受災害救助情形

單位：所、人

年別 及 災害種類	災害發生日期	收容所		受災人數			
		所數	臨時收容 災民數	死亡	失蹤	重傷	其他
民國100年	—	—	—	—	—	—	—
民國101年	—	—	—	1	—	—	—
民國102年	—	—	29	—	—	—	20
民國103年	—	—	—	1	—	—	8
民國104年	—	—	—	1	—	1	—
民國105年	—	—	—	—	—	—	—
民國106年	—	—	—	2	—	—	—
民國107年	—	—	—	—	—	—	—
民國108年		—	—	—	—	1	—
火災	107.11.12	—	—	—	—	1	—
火災	108.01.07	—	—	—	—	—	—
火災	108.07.23	—	—	—	—	—	—

資料來源：依據本公所社會人文課依當季各災害情形彙編。

表4-7 新北市土城區遭受災害救助情形（續）

單位：戶、人、元

年別 及 災害種類	住屋毀損安遷救助				財物受損 影響生計者		救助金額		
	戶別		身分別				總計	現金	實物
	一般戶	原住民戶	一般	原住民	一般戶	原住民戶			
民國100年	3	-	7	-	-	-	120,000	120,000	-
民國101年	54	-	197	-	-	-	1,220,000	1,220,000	-
民國102年	6	-	15	-	3	-	330,000	330,000	-
民國103年	2	-	8	-	-	-	360,000	360,000	-
民國104年	5	-	11	-	-	-	520,000	520,000	-
民國105年	1	-	5	-	-	-	100,000	100,000	-
民國106年	-	-	-	-	-	-	400,000	400,000	-
民國107年	2	-	4	-	-	-	80,000	80,000	-
民國108年	2	-	3	-	-	-	160,000	160,000	-
火災	-	-	-	-	-	-	100,000	100,000	-
火災	1	-	1	-	-	-	20,000	20,000	-
火災	1	-	2	-	-	-	40,000	40,000	-

資料來源：依據本公所社會人文課依當季各災害情形彙編。

表4-8 新北市土城區身心障礙者人數

單位：人

年底別 及 等級別	總 計	視 覺 障 者	聽 覺 機 障 者	平 衡 機 障 者	聲 音 機 或 語 障 者	肢 體 障 者	智 能 障 者	重 要 器 官 失 能 者	顏 面 損 傷 者
民國100年底	8,608	413	855	40	99	3,052	790	1,059	37
民國101年底	8,698	421	857	43	96	3,028	794	1,102	37
民國102年底	8,939	449	869	35	106	3,080	808	1,159	33
民國103年底	9,223	461	850	34	109	3,129	806	1,234	32
民國104年底	9,378	466	863	30	112	3,068	822	1,270	37
民國105年底	9,618	482	887	28	120	3,077	820	1,322	40
民國106年底	9,842	468	910	30	117	3,087	831	1,428	42
民國107年底	9,900	477	910	30	121	3,060	841	1,389	40
民國108年底	9,989	481	944	26	124	3,051	834	1,385	41
輕 度	4,039	150	501	18	73	1,587	396	430	21
中 度	3,009	128	261	7	27	1,044	312	192	19
重 度	1,715	203	182	1	24	373	86	83	1
極 重 度	1,226	-	-	-	-	47	40	680	-

資料來源：依據本區公所社會人文課所報資料彙編。

表4-8 新北市土城區身心障礙者人數(續)

單位：人

年底別 及 等級別	植物人	失智症 者	自閉症 者	慢性精 神病者	多重障 礙者	頑性(難 治型)癲 癇症者	因罕見 疾病而 致身心 障礙者	其他	新制無 類法舊 別對制 應者	類法舊 別者
民國100年底	50	190	115	877	976	34	21	0	0	
民國101年底	47	204	133	898	975	36	27	0	0	
民國102年底	44	238	150	935	979	26	28	0	0	
民國103年底	45	264	159	961	1,023	27	24	0	65	
民國104年底	51	262	172	977	1,087	33	22	37	69	
民國105年底	46	314	176	982	1,109	31	22	41	121	
民國106年底	43	323	182	1,020	1,137	29	21	42	132	
民國107年底	32	358	208	1,077	1,131	32	19	44	131	
民國108年底	30	371	221	1,067	1,175	33	18	47	141	
輕度	-	133	168	358	39	33	7	13	112	
中度	-	129	35	491	321	-	2	17	24	
重度	-	91	15	208	425	-	8	11	4	
極重度	30	18	3	10	390	-	1	6	1	

資料來源：依據本區公所社會人文課所報資料彙編。

伍、經建

表5-1 新北市土城區鄰里工程施工概況

1. 歷年鄰里工程施工概況

單位：件、元、平方公尺、立方公尺

年別	件數	總工程費	工 程 名 稱							
			瀝青路面		混凝土路面		瀝青混凝土 路面修補		打除混凝土	
			數量	工程費	數量	工程費	數量	工程費	數量	工程費
民國100年	111	28,055,482.00	23,855.59	8,665,845	-	-	-	-	-	-
民國101年	...	51,139,630.00	82,523.00	33,009,244	-	-	27,397	10,606,611	-	-
民國102年	144	31,149,744.00	76,870.38	26,933,994	-	-	-	-	-	-
民國103年	191	34,838,447.00	68,163.59	29,259,571	754	1,293,380	-	-	-	-
民國104年	150	35,589,625.00	73,676.00	29,363,771	-	-	-	-	-	-
民國105年	208	31,853,794.00	59,393.00	22,050,012	-	-	5,303	1,974,328	-	-
民國106年	150	41,524,787.56	96,026.00	38,370,729	-	-	-	-	-	-
民國107年	219	40,618,822.59	75,334.87	38,973,775	-	-	-	-	-	-
民國108年	871	49,240,207.28	61,282.07	28,748,073	-	-	2,362	1,157,933	440	440,000

資料來源：土城區公所工務課。

表5-1 新北市土城區鄰里工程施工概況(續1)

1. 歷年鄰里工程施工概況

單位：公尺、元

年別	工 程 名 稱									
	新建水溝		整修水溝		擋土牆		護欄		其他	
	數量	工程費	數量	工程費	數量	工程費	數量	工程費	數量	工程費
民國100年	8	54,620	260.40	588,069	-	-	-	-	-	-
民國101年	-	-	1050.00	4,717,000	124	2,635,661	20	60,000	-	-
民國102年	179	901,500	458.50	3,314,250	-	-	-	-	-	-
民國103年	220	1,432,377	683.00	2,390,500	24	462,619	-	-	-	-
民國104年	250	2,287,814	312.00	2,895,656	23	1,042,384	-	-	-	-
民國105年	121.90	816,482	357.90	2,776,833	-	-	-	-	-	-
民國106年	175.90	1,107,697	274.00	2,046,362	-	-	-	-	-	-
民國107年	241.00	689,735	226.22	587,875	-	-	-	-	346.31	367,437
民國108年	443.15	3,550,194	926.50	7,272,667	74	3,259,707	-	-	792.00	4,811,633

資料來源：土城區公所工務課。

表5-1 新北市土城區鄰里工程施工概況(續2)

2. 民國108年境內各里鄰里工程施工概況

單位：件、元、平方公尺、立方公尺

里別	件數	總工程費	工程名稱							
			瀝青路面		混凝土路面		瀝青混凝土路面修補		打除混凝土	
			數量	工程費	數量	工程費	數量	工程費	數量	工程費
土城里	8.00	91,198.58	-	-	-	-	123	74,199	1	1,000
大安里	45.00	6,195,167.85	5,979.56	2,894,824.85	-	-	278	134,343	10	10,000
中正里	21.00	226,000.00	-	-	-	-	-	-	8	8,000
日和里	21.00	2,403,789.65	4,520.11	2,188,275.65	-	-	199	96,514	5	5,000
日新里	37.00	2,546,258.38	4,544.17	2,182,258.38	-	-	-	-	38	38,000
平和里	2.00	73,507.00	163.00	73,507.00	-	-	-	-	-	-
永富里	6.00	840,187.99	1,242.00	559,295.00	-	-	-	-	-	-
永寧里	45.00	607,832.08	40.00	16,000.00	-	-	483	233,832	18	18,000
永豐里	13.00	3,135,247.00	6,964.00	3,135,247.00	-	-	-	-	-	-
安和里	1.00	144,300.09	94.00	41,548.00	-	-	-	-	-	-
延寮里	7.00	1,621,955.00	3,425.00	1,621,955.00	-	-	-	-	-	-
沛陵里	27.00	767,359.00	1,304.00	585,665.00	-	-	4	1,694	6	6,000
延吉里	6.00	688,330.32	732.00	329,185.00	-	-	-	-	-	-
延和里	-	159,414.26	-	-	-	-	-	-	-	-
延祿里	-	-	-	-	-	-	-	-	-	-
延壽里	-	165,341.71	-	-	-	-	-	-	-	-
明德里	54.00	1,090,000.00	-	-	-	-	-	-	40	40,000
金城里	2.00	1,086,083.03	465.00	209,336.00	-	-	-	-	-	-
長風里	3.00	17,000.00	-	-	-	-	-	-	1	1,000
青山里	18.00	2,495,190.00	2,901.00	1,366,277.00	-	-	-	-	-	-
青雲里	7.00	1,054,942.04	1,568.00	704,712.00	-	-	-	-	-	-
柑林里	50.00	2,730,851.00	860.00	344,000.00	-	-	320	154,851	106	106,000
員仁里	33.00	939,211.22	1,045.80	505,956.22	-	-	300	145,255	8	8,000
員林里	27.00	1,250,768.75	248.92	118,824.75	-	-	52	24,947	16	16,000
員信里	9.00	181,000.00	-	-	-	-	-	-	9	9,000
員福里	42.00	1,140,066.66	5.00	2,000.00	-	-	109	52,806	6	6,000
峯廷里	1.00	183,768.00	406.00	183,768.00	-	-	-	-	-	-
祖田里	9.00	385,000.00	-	-	-	-	-	-	11	11,000
埤林里	27.00	198,576.51	203.62	98,576.51	-	-	-	-	1	1,000
埤塘里	31.00	696,365.00	-	-	-	-	191	92,365	14	14,000
清化里	11.00	3,552,018.49	7,003.00	3,151,227.00	-	-	-	-	-	-
清水里	11.00	2,123,373.31	3,696.00	1,871,241.00	-	-	-	-	-	-

資料來源：土城區公所工務課。

表5-1 新北市土城區鄰里工程施工概況(續3)

2. 民國108年境內各里鄰里工程施工概況

單位：公尺、元

里別	工 程 名 稱									
	新建水溝		整修水溝		擋土牆		護欄		其他	
	數量	工程費	數量	工程費	數量	工程費	數量	工程費	數量	工程費
土城里	-	-	2.00	16,000.00	-	-	-	-	-	-
大安里	-	-	40.00	320,000.00	54.00	2,820,000.00	-	-	9.00	16,000.00
中正里	-	-	21.00	168,000.00	-	-	-	-	10.00	50,000.00
日和里	-	-	8.00	64,000.00	-	-	-	-	30.00	50,000.00
日新里	10.00	50,000.00	32.00	256,000.00	-	-	-	-	20.00	20,000.00
平和里	-	-	-	-	-	-	-	-	-	-
永富里	42.70	280,892.99	-	-	-	-	-	-	-	-
永寧里	-	-	30.00	240,000.00	-	-	-	-	20.00	100,000.00
永豐里	-	-	-	-	-	-	-	-	-	-
安和里	17.00	102,752.09	-	-	-	-	-	-	-	-
延寮里	-	-	-	-	-	-	-	-	-	-
沛陵里	-	-	18.00	144,000.00	-	-	-	-	5.00	30,000.00
延吉里	10.95	359,145.32	-	-	-	-	-	-	-	-
延和里	20.50	159,414.26	-	-	-	-	-	-	-	-
延祿里	-	-	-	-	-	-	-	-	-	-
延壽里	14.00	70,402.84	28.00	94,938.87	-	-	-	-	-	-
明德里	-	-	50.00	400,000.00	-	-	-	-	74.00	650,000.00
金城里	60.30	876,747.03	-	-	-	-	-	-	-	-
長風里	-	-	2.00	16,000.00	-	-	-	-	-	-
青山里	-	-	38.00	597,470.00	14.00	398,314.00	-	-	20.00	133,129.00
青雲里	51.90	350,230.04	-	-	-	-	-	-	-	-
柑林里	10.00	50,000.00	32.00	256,000.00	-	-	-	-	150.00	1,820,000.00
員仁里	-	-	35.00	280,000.00	-	-	-	-	-	-
員林里	-	-	138.90	920,997.00	-	-	-	-	20.00	170,000.00
員信里	-	-	14.00	112,000.00	-	-	-	-	12.00	60,000.00
員福里	-	-	141.60	1,019,261.00	-	-	-	-	10.00	60,000.00
峯廷里	-	-	-	-	-	-	-	-	-	-
祖田里	-	-	28.00	224,000.00	-	-	-	-	25.00	150,000.00
埤林里	-	-	11.00	88,000.00	-	-	-	-	5.00	11,000.00
埤塘里	-	-	10.00	80,000.00	-	-	-	-	90.00	510,000.00
清化里	13.30	359,398.49	-	-	5.50	41,393.00	-	-	-	-
清水里	33.00	252,132.31	-	-	-	-	-	-	-	-

資料來源：土城區公所工務課。

表5-1 新北市土城區鄰里工程施工概況(續4)

2. 民國108年境內各里鄰里工程施工概況

單位：件、元、平方公尺、立方公尺

里別	件數	總工程費	工程名稱							
			瀝青路面		混凝土路面		瀝青混凝土路面修補		打除混凝土	
			數量	工程費	數量	工程費	數量	工程費	數量	工程費
清和里	9.00	813,375.00	1,780.00	813,375.00	-	-	-	-	-	-
清溪里	-	885,582.34	-	-	-	-	-	-	-	-
貨饒里	18.00	707,073.84	1,086.66	526,073.84	-	-	-	-	5.00	5,000.00
頂埔里	12.00	699,647.00	1,326.00	597,647.00	-	-	-	-	6.00	6,000.00
頂新里	8.00	217,169.00	402.00	182,169.00	-	-	-	-	1.00	1,000.00
頂福里	91.00	2,836,466.21	4,421.92	2,098,950.71	-	-	186.97	90,515.50	27.00	27,000.00
復興里	17.00	103,467.00	2.00	800.00	-	-	75.74	36,667.00	2.00	2,000.00
瑞興里	33.00	223,000.00	40.00	16,000.00	-	-	-	-	7.00	7,000.00
裕生里	20.00	2,125,590.51	4,074.59	1,972,590.51	-	-	-	-	5.00	5,000.00
廣福里	10.00	203,596.80	265.63	128,596.80	-	-	-	-	1.00	1,000.00
廣興里	13.00	59,000.00	-	-	-	-	-	-	3.00	3,000.00
樂利里	14.00	932,931.68	191.96	92,931.68	-	-	-	-	60.00	60,000.00
學士里	12.00	177,945.52	-	-	-	-	41.20	19,945.52	14.00	14,000.00
學成里	9.00	35,000.00	-	-	-	-	-	-	1.00	1,000.00
學府里	31.00	430,259.46	281.13	135,259.46	-	-	-	-	10.00	10,000.00

資料來源：土城區公所工務課。

表5-1 新北市土城區鄰里工程施工概況（續完）

2. 民國108年境內各里鄰里工程施工概況

單位：公尺、元

里別	工 程 名 稱									
	新建水溝		整修水溝		擋土牆		護欄		其他	
	數量	工程費	數量	工程費	數量	工程費	數量	工程費	數量	工程費
清和里	-	-	-	-	-	-	-	-	-	-
清溪里	159.50	639,078.34	-	-	-	-	-	-	42.00	246,504.00
貨饒里	-	-	7.00	56,000.00	-	-	-	-	100.00	120,000.00
頂埔里	-	-	12.00	96,000.00	-	-	-	-	-	-
頂新里	-	-	3.00	24,000.00	-	-	-	-	3.00	10,000.00
頂福里	-	-	70.00	560,000.00	-	-	-	-	10.00	60,000.00
復興里	-	-	8.00	64,000.00	-	-	-	-	-	-
瑞興里	-	-	25.00	200,000.00	-	-	-	-	-	-
裕生里	-	-	16.00	128,000.00	-	-	-	-	5.00	20,000.00
廣福里	-	-	3.00	24,000.00	-	-	-	-	12.00	50,000.00
廣興里	-	-	7.00	56,000.00	-	-	-	-	-	-
樂利里	-	-	60.00	480,000.00	-	-	-	-	80.00	300,000.00
學士里	-	-	3.00	24,000.00	-	-	-	-	25.00	120,000.00
學成里	-	-	3.00	24,000.00	-	-	-	-	5.00	10,000.00
學府里	-	-	30.00	240,000.00	-	-	-	-	10.00	45,000.00

資料來源：土城區公所工務課。

表5-2 新北市土城區公園綠地概況

中華民國108年底

公園名稱	所在里別	都市計畫編號	坐落地址
雲溪廣場	清溪里	廣5	青雲路183巷2號旁
延和廣場	延和里		延和路12巷
百喬廣場	永豐、青山里		明德路一段70巷內
延壽親子廣場	延壽里		延壽路75巷27弄旁
希望之河	貨饒里		裕民路裕生路口
頂新公園	頂新里		頂埔國小後方
青山公園	青山里	公兒25	明德路一段195巷底
青山廣場	清水里	廣3	青雲、明德路交叉口
清水社區公園	永豐、永富里		清水路延吉街交叉口
立雲廣場	雲溪里		清水路235巷
青雲廣場	青雲里	廣6	家樂福後方
大清水公園	延寮、青山里	公2	清水高中對面
清和社區公園	清和里	公兒5	明德路一段青山路口
延和社區公園	延祿、平和里	公兒一	延和路250巷(延和段49地號)
明德公園	柑林里		靈恩寺旁
日和公園	日和里		中華路一段229號旁
沛陵公園	沛陵里		民族路22巷5號旁

資料來源：土城區公所經建課。

表5-2 新北市土城區公園綠地概況(續1)

中華民國108年底

公園名稱	坐落地號	屬性		類別 (新北綠家園/河濱公園/武器公園/地質公園/濕地公園/寵物公園/生命園區/忠烈祠區/博物館/古蹟...或其他)
		都市計畫公園/綠地/廣場/兒童遊樂場/體育場用地	除左列5種分區外之其他都市計畫使用分區/非都市土地	
雲溪廣場	清水段 5筆 641、671、672、758、759地號	廣場		其他
延和廣場	延和段495地號	廣場		其他
百喬廣場	清水段 8筆 297、298、299、303、304、305、 307、310、312地號		除左列5種分區外之 其他都市計畫使用分 區	其他
延壽親子廣 場	安和段376地號		除左列5種分區外之 其他都市計畫使用分 區	其他
希望之河			除左列5種分區外之 其他都市計畫使用分 區	其他
頂新公園	頂新段 3筆 1)482地號 2)522地號 3)525地號	公園		其他
青山公園	冷水段239、245、248、249、251、 252、281-1、333-1、334、335、 336、360-1、373、374、342、343	公園		其他
青山廣場	明德段319地號	廣場		其他
清水社區公 園	清水段129地號 1筆	公園		其他
立雲廣場	清水段518地號	廣場		其他
青雲廣場	青雲段16地號	廣場		其他
大清水公園	延察段622、622-1地號	公園		其他
清和社區公 園	冷水段566地號 1筆	公園		其他
延和社區公 園	延和段37、39、49、53、54、56-1地 號等6筆	公園		其他
明德公園			非都市土地	其他
日和公園	福華段7地號	公園		其他
沛陵公園	沛陵段859地號 1筆	公園		其他

資料來源：土城區公所經建課。

表5-2 新北市土城區公園綠地概況(續2)

中華民國108年底

公園名稱	管理機關			完成闢建時間(年)/ 整建時間(年)/ 施工中
	闢建單位	土地管理機關	維護管理機關	
雲溪廣場	土城區公所	新北市政府綠美化環境景觀處	土城區公所	不可考
延和廣場	土城區公所	新北市政府綠美化環境景觀處	土城區公所	86年3月啟用
百喬廣場	土城區公所		土城區公所	86年3月啟用
延壽親子廣場	土城區公所		土城區公所	87年度啟用
希望之河	土城區公所		土城區公所	99年度啟用
頂新公園	土城區公所	新北市政府綠美化環境景觀處	土城區公所	91年度啟用
青山公園	新北市政府新建工程處	新北市政府殯葬管理處、新北市政府養護工程處、財政部國有財產署	土城區公所	105年3月啟用
青山廣場	土城區公所	新北市政府綠美化環境景觀處	土城區公所	89年度啟用
清水社區公園	臺北縣政府	新北市政府綠美化環境景觀處	土城區公所	90年9月啟用
立雲廣場	土城區公所	新北市政府綠美化環境景觀處	土城區公所	94年度啟用
青雲廣場	土城區公所	新北市政府綠美化環境景觀處	土城區公所	96年度啟用
大清水公園	土城區公所	新北市政府綠美化環境景觀處	土城區公所	97年1月啟用
清和社區公園	土城區公所	新北市政府綠美化環境景觀處	土城區公所	96年10月啟用
延和社區公園	土城區公所	新北市政府綠美化環境景觀處	土城區公所	98年11月啟用
明德公園	土城區公所	新北市政府農業局	土城區公所	96年度啟用
日和公園	土城區公所	新北市政府	土城區公所	102年11月啟用
沛陂公園	土城區公所	新北市政府綠美化環境景觀處	土城區公所	72年夏月啟用

資料來源：土城區公所經建課。

表5-2 新北土城區公園綠地概況(續3)

中華民國108年底

單位：元、平方公尺、個

公園名稱	經費		面積	認養情形		認養 單位數	認養者 性質	備註
	闢建經費	整建經費		有	否			
雲溪廣場			5,878		否			
延和廣場			2,303		否			
百喬廣場			1,500		否			
延壽親子廣 場			900		否			
希望之河			1,061		否			
頂新公園			12,817		否			
青山公園	22,864,391		7,711		否			
青山廣場			3,900		否			
清水社區公 園			6,035		否			
立雲廣場			1,452		否			
青雲廣場			5,610		否			
大清水公園			18,662		否			
清和社區公 園			7,531		否			
延和社區公 園			4,021		否			
明德公園			3,003		否			
日和公園	捐贈		2,800		否			
沛陂公園			2,200		否			

資料來源：土城區公所經建課。

表5-2 新北市土城區公園綠地概況(續4)

中華民國108年底

公園名稱	所在里別	都市計畫編號	坐落地址
員仁社區公園	員仁里		福仁街與慶利街交叉口
裕生廣場	日和、日新里		裕生路裕生停車場旁
學成社區公園	學成里	公兒三	學成路91巷旁
仁愛公園	清水里		仁愛路16號旁
永豐社區公園	永豐里	公兒8	清水路278巷28弄內
線形公園(捷運機場)	貨饒里		中央路一段與板橋區交界
原住民生態公園	永寧里		永寧路底
綠5	柑林里	綠5	清水路
公兒19	青雲里	公兒19	青仁路與青隆街口
公9(314)	青雲里	公9	青仁路與青隆街口
公9(315)	青雲里	公9	青仁路與青隆街口
桐花公園	大安里		承天路153號旁9清濂茶館承天路149號旁)
永寧廣場	永寧里		土城國中對面
承安公園	大安里		忠承路55號對面
祖田兒童遊戲公園	祖田里		溪頭路81號旁
頂福活動中心對面小公園	頂福里		中州路頂福活動中心對面
公兒20	青雲里	公兒20	青和街與明德路二段口

資料來源：土城區公所經建課。

表5-2 新北市土城區公園綠地概況(續5)

中華民國108年底

公園名稱	坐落地號	屬性		類別 (新北綠家園/河濱公園/武器公園/地質公園/濕地公園/寵物公園/生命園區/忠烈祠區/博物館/古蹟...或其他)
		都市計畫公園/綠地/廣場/兒童遊樂場/體育場用地	除左列5種分區外之其他都市計畫使用分區/非都市土地	
員仁社區公園	大安段228-1地號	公園		其他
裕生廣場	樂利段 6筆 577、578、579、580、593、616地號	廣場		其他
學成社區公園	學成段 10筆 413、416、417、419、420、421、 422、423、650、651地號	公園		其他
仁愛公園	清水段1031、1032、1033、1034地號 共4筆	公園		其他
永豐社區公園	清水段 2筆 1)326地號 2)327地號	公園		其他
線形公園(捷運機場)			除左列5種分區外之 其他都市計畫使用分區	其他
原住民生態公園	建安段 等6筆 1)114、117地號 2)115、116、118、206地號		非都市土地	其他
綠5	明德段233、234、244、246、247等5 筆地號	綠地		其他
公兒19	明德段296地號	公園		其他
公9(314)	明德段314地號	公園		其他
公9(315)	明德段315地號	公園		其他
桐花公園	南天母段549、551地號等2筆		非都市土地	其他
永寧廣場	永寧段247地號 1筆	廣場		其他
承安公園		公園		其他
祖田兒童遊戲公園	頂福段1116地號 1筆	公園		其他
頂福活動中心對面小公園			除左列5種分區外之 其他都市計畫使用分區	其他
公兒20	明德段334地號	公園		其他

資料來源：土城區公所經建課。

表5-2 新北市土城區公園綠地概況(續6)

中華民國108年底

公園名稱	管理機關			完成闢建時間(年)/ 整建時間(年)/ 施工中
	闢建單位	土地管理機關	維護管理機關	
員仁社區公園	土城區公所	新北市政府綠美化環境景觀處	土城區公所	不可考
裕生廣場	土城區公所	新北市政府綠美化環境景觀處	土城區公所	92年7月啟用
學成社區公園	土城區公所	新北市政府綠美化環境景觀處	土城區公所	93年度啟用
仁愛公園	土城區公所	新北市政府綠美化環境景觀處	土城區公所	91年度啟用
永豐社區公園	土城區公所	新北市政府綠美化環境景觀處	土城區公所	93年度啟用
線形公園 (捷運機場)	臺北市政府捷運工程局	臺北市政府捷運工程局	土城區公所	96年度啟用
原住民生態公園	土城區公所	新北市政府綠美化環境景觀處	土城區公所	94年度啟用
綠5	新北市政府地政局	新北市政府綠美化環境景觀處	土城區公所	105年8月度啟用
公兒19	新北市政府地政局	新北市政府綠美化環境景觀處	土城區公所	105年8月度啟用
公9(314)	新北市政府地政局	新北市政府綠美化環境景觀處	土城區公所	105年8月度啟用
公9(315)	新北市政府地政局	新北市政府綠美化環境景觀處	土城區公所	105年8月度啟用
桐花公園	土城區公所		土城區公所	94年12月啟用
永寧廣場	土城區公所	新北市政府綠美化環境景觀處	土城區公所	94年度啟用
承安公園	輔麒建設股份有限公司	新北市政府綠美化環境景觀處	土城區公所	105年10月度啟用
祖田兒童遊戲公園	土城區公所	新北市政府綠美化環境景觀處	土城區公所	92年7月啟用
頂福活動中心對面小公園	土城區公所	新北市政府	土城區公所	不可考
公兒20	新北市政府地政局	新北市政府綠美化環境景觀處	土城區公所	105年8月度啟用

資料來源：土城區公所經建課。

表5-2 新北市土城區公園綠地概況(續7)

中華民國108年底

單位：元、平方公尺、個

公園名稱	經費		面積	認養情形		認養 單位數	認養者 性質	備註
	闢建經費	整建經費		有	否			
員仁社區公園			990		否			
裕生廣場			2,310		否			
學成社區公園			4,603		否			
仁愛公園			2,495		否			
永豐社區公園			1,102		否			
線形公園 (捷運機場)			8,900		否			
原住民生態 公園			10,418		否			
綠5	143,401		1,034		否			
公兒19	1,782,458		3,494		否			
公9(314)	16,388		1,300		否			
公9(315)	18,080		1,137		否			
桐花公園			68,400		否			
永寧廣場			1,274		否			
承安公園	捐贈		2,518		否			
祖田兒童遊 戲公園			1,216		否			
頂福活動中 心對面小公 園			350		否			
公兒20	1,167,014		646		否			

資料來源：土城區公所經建課。

表5-2 新北市土城區公園綠地概況(續8)

中華民國108年底

公園名稱	所在里別	都市計畫編號	坐落地址
仁德公園	土城、員信里		金城路一段127巷
金城公園	土城、員信里	公5	金城路一段127巷
裕民廣場	學府里		裕民路171巷4號
柑林廣場	柑林里	廣7	金城路二段242巷內
海山捷運廣場	樂利、明德、裕生、日新里		樂利街16號
永寧捷運廣場	大安里		中央路三段與承天路口
頂埔永福公園	頂埔里		頂埔祖師廟後方
公兒18	明德里	公兒18	斬龍二街與學士路口
公7	員林里	公7	斬龍二街與學士路口
公兒16、綠6	明德里	公兒16、綠6	學士路至學府路二段
綠三	員林里	綠三	金城路二段土城醫院對面
員林社區公園	員林里		員林街12巷對面
宏璟建設捐贈公園	員林里		中央路二段61巷旁
員福社區公園	員福里		員福街員福橋旁
公兒17	員林里	公兒17	斬龍二街與學府路二段口
公兒22	員林里	公兒22	斬龍二街與學府路二段口
綠地兼排水溝使用	青雲里		青和街高速公路下方

資料來源：土城區公所經建課。

表5-2 新北市土城區公園綠地概況 (續9)

中華民國108年底

公園名稱	坐落地號	屬性		類別 (新北綠家園/河濱公園/武器公園/地質公園/濕地公園/寵物公園/生命園區/忠烈祠區/博物館/古蹟...或其他)
		都市計畫公園/綠地/廣場/兒童遊樂場/體育場用地	除左列5種分區外之其他都市計畫使用分區/非都市土地	
仁德公園	土城段242、243、243-1、249、249-2地號等7筆		除左列5種分區外之其他都市計畫使用分區	其他
金城公園	土城段247. 248. 252. 252-1. 252-2. 253. 261. 261-1地號 忠義段16. 17. 18. 19. 21. 22. 27地號 共15筆	公園		其他
裕民廣場	板院段 3筆 1)708、715地號 2)707地號	廣場		其他
柑林廣場	青雲段 13筆 284、285、286、295、296、299、300、301、302、347、348、349、350地號	廣場		其他
海山捷運廣場			除左列5種分區外之其他都市計畫使用分區	其他
永寧捷運廣場			除左列5種分區外之其他都市計畫使用分區	其他
頂埔永福公園	運校段 7筆 1)988地號 2)853、1047、1062、1064、1071、1074地號	公園		其他
公兒18	明德段37地號	公園		其他
公7	明德段73地號	公園		其他
公兒16、綠6	明德段75、84地號	公園		其他
綠三	明德段204地號	綠地		其他
員林社區公園	員和段929地號 1筆	公園		其他
宏環建設捐贈公園	土城區員和段532-3、588、589及590地號	公園		其他
員福社區公園	員福段687-4地號 1筆	公園		其他
公兒17	明德段104地號	公園		其他
公兒22	明德段194地號	公園		其他
綠地兼排水溝使用	明德段365地號	綠地		其他

資料來源：土城區公所經建課。

表5-2 新北市土城區公園綠地概況(續10)

中華民國108年底

公園名稱	管理機關			完成闢建時間(年)/ 整建時間(年)/ 施工中
	闢建單位	土地管理機關	維護管理機關	
仁德公園		新北市政府綠美化環境景觀處	土城區公所	72年4月啟用
金城公園	土城區公所	新北市政府綠美化環境景觀處	土城區公所	88年度啟用
裕民廣場	土城區公所	新北市政府綠美化環境景觀處	土城區公所	85年蒲月
柑林廣場	土城區公所	新北市政府綠美化環境景觀處	土城區公所	90年度啟用
海山捷運廣場	臺北市政府捷運工程局	臺北市政府捷運工程局	土城區公所	97年度啟用
永寧捷運廣場	臺北市政府捷運工程局	臺北市政府捷運工程局	土城區公所	97年度啟用
頂埔永福公園	臺北縣政府	新北市政府綠美化環境景觀處	土城區公所	95年8月啟用
公兒18	新北市政府地政局	新北市政府綠美化環境景觀處	土城區公所	105年8月度啟用
公7	新北市政府地政局	新北市政府綠美化環境景觀處	土城區公所	105年8月度啟用
公兒16、綠6	新北市政府地政局	新北市政府綠美化環境景觀處	土城區公所	105年8月度啟用
綠三	新北市政府地政局	新北市政府綠美化環境景觀處	土城區公所	105年8月度啟用
員林社區公園	臺北縣政府	新北市政府綠美化環境景觀處	土城區公所	90年9月啟用
宏環建設捐贈公園	宏環建設股份有限公司	新北市政府綠美化環境景觀處	土城區公所	107年1月啟用
員福社區公園	土城區公所	新北市政府綠美化環境景觀處	土城區公所	92年度啟用
公兒17	新北市政府地政局	新北市政府綠美化環境景觀處	土城區公所	105年8月度啟用
公兒22	新北市政府地政局	新北市政府綠美化環境景觀處	土城區公所	105年8月度啟用
綠地兼排水溝使用	新北市政府地政局	新北市政府綠美化環境景觀處	土城區公所	105年8月度啟用

資料來源：土城區公所經建課。

表5-2 新北市土城區公園綠地概況(續11)

中華民國108年底

單位：元、平方公尺、個

公園名稱	經費		面積	認養情形		認養 單位數	認養者 性質	備註
	闢建經費	整建經費		有	否			
仁德公園			2,531		否			
金城公園			7,900		否			
裕民廣場			4,463		否	學府里 辦公處	協助維護	
柑林廣場			3,458		否			
海山捷運廣 場			4,000		否			
永寧捷運廣 場			500		否			
頂埔永福公 園			9,900		否			
公兒18	4,346,463		5,107		否			
公7	11,151,594		7,188		否			
公兒16、綠 6	4,704,119		3,849		否			
綠三	61,548		83		否			
貝林社區公 園			3,175		否	鹿角公 園餐廳	協助維護	
宏璟建設捐 贈公園	捐贈		4,228		否			
員福社區公 園			5,300		否			
公兒17	4,306,030		3,085		否			
公兒22	5,028,959		3,553		否			
綠地兼排水 溝使用	964,110		297		否			

資料來源：土城區公所經建課。

表5-2 新北市土城區公園綠地概況(續12)

中華民國108年底

公園名稱	所在里別	都市計畫編號	坐落地址
中央公園	日和里		中央路一段325-1號
莊園兒童遊戲場	日和里		莊園街旁
惜福公園	明德里		莊園街與學府路二段交叉口
幸福公園	中正里		金城路二段245巷60弄旁
公兒15	埤塘里	公兒15	興城路土城國小側門旁

資料來源：土城區公所經建課。

表5-2 新北市土城區公園綠地概況 (續13)

中華民國108年底

公園名稱	坐落地號	屬性		類別 (新北綠家園/河濱公園/武器公園/地質公園/濕地公園/寵物公園/生命園區/忠烈祠區/博物館/古蹟...或其他)
		都市計畫公園/綠地/廣場/兒童遊樂場/體育場用地	除左列5種分區外之其他都市計畫使用分區/非都市土地	
中央公園	土城區員和段82地號	公園		其他
莊園兒童遊樂場	土城區員和段121地號	兒童遊樂場		其他
惜福公園	土城區員和52、53、54、59、61、61-1、62、62-1、63、63-1、123-2、126-2、129、130、131、132、132-1地號	公園		其他
幸福公園	板院段793、795、796地號		除左列5種分區外之其他都市計畫使用分區	其他
公兒15	忠義段111-2、111-3地號	兒童遊樂場		其他

資料來源：土城區公所經建課。

表5-2 新北市土城區公園綠地概況(續14)

中華民國108年底

公園名稱	管理機關			完成闢建時間(年)/ 整建時間(年)/ 施工中
	闢建單位	土地管理機關	維護管理 機關	
中央公園	尚智資產開發股份有限公司	新北市政府綠美化環境景觀處	土城區公所	108年7月啟用
莊園兒童遊 戲場	尚智資產開發股份有限公司	新北市政府綠美化環境景觀處	土城區公所	108年7月啟用
惜福公園	尚智資產開發股份有限公司	新北市政府綠美化環境景觀處	土城區公所	108年7月啟用
幸福公園	土城區公所	國有財產署	土城區公所	107年6月啟用
公兒15	土城區公所	新北市政府綠美化環境景觀處	土城區公所	108年12月啟用

資料來源：土城區公所經建課。

表5-2 新北市土城區公園綠地概況(續完)

中華民國108年底

單位：元、平方公尺、個

公園名稱	經費		面積	認養情形		認養 單位數	認養者 性質	備註
	闢建經費	整建經費		有	否			
中央公園	捐贈		8,796		否			
莊園兒童遊 戲場	捐贈		2,476		否			
惜福公園	捐贈		2,577		否			
幸福公園	2,128,884		1,292		否			
公兒15	1,159,337		186		否			

資料來源：土城區公所經建課。

表5-3 新北市土城區農耕土地面積及農戶人口數

單位：公頃

年底別	農耕土地面積								
	總計	耕作地						長期耕作地	長期休閒地
		合計	短期耕作地				短期休閒		
			小計	水稻	水稻以外之短期耕作	短期休閒			
民國100年底	359.43	
民國101年底	253.11	
民國102年底	253.01	
民國103年底	114.11	
民國104年底	113.41	93.81	41.85	1.74	26.99	13.12	51.96	19.60	
民國105年底	113.41	100.16	48.09	2.65	25.90	19.54	52.07	13.25	
民國106年底	113.21	93.91	40.61	2.20	28.26	10.15	53.30	19.30	
民國107年底	117.41	96.51	43.73	2.20	27.21	14.32	52.78	20.90	
民國108年底	110.81	91.51	39.52	1.60	27.59	10.33	51.99	19.30	

資料來源：依據本區公所經建課所報資料彙編。

表5-3 新北市土城區農耕土地面積及農戶人口數（續）

單位：戶、人

年底別	農戶數						農家人口					
	合計	自耕農	半自耕農	佃農	非耕種農	他人委託經營	合計	自耕農	半自耕農	佃農	非耕種農	他人委託經營
民國100年底	1,188
民國101年底	210	210	-	-	-	-	598	395	203	-	-	-
民國102年底	1,060	304	330	-	426	-	3,183	925	980	-	1,278	-
民國103年底	1,009	491	495	15	8	-	1,604	1,511	50	43	-	-
民國104年底	1,186	540	521	80	45	-	3,558	1,620	1,563	240	135	-
民國105年底	1,189	543	518	83	45	-	3,572	1,618	1,568	248	138	-
民國106年底	1,143	498	521	81	43	-	3,509	1,609	1,532	236	132	-
民國107年底	1,299	438	230	321	310	-	3,190	880	480	620	1,210	-
民國108年底	1,304	430	241	312	321	-	3,017	869	468	599	1,081	-

資料來源：依據本區公所經建課所報資料彙編。

表5-4 新北市土城區米穀種植面積及產量

1. 第1期

單位：公頃、公斤

年別	總計			梗稻			硬秈稻		
	種植面積	產量	每公頃平均產量	種植面積	產量	每公頃平均產量	種植面積	產量	每公頃平均產量
民國100年	3.03	19,250	6,359	3.03	19,250	6,359	-	-	-
民國101年	4.46	28,500	4,400	4.46	28,500	4,400	-	-	-
民國102年	2.87	14,350	5,000	2.87	14,350	5,000	-	-	-
民國103年	2.01	11,256	5,600	2.01	11,256	5,600	-	-	-
民國104年	1.74	9,570	5,500	1.74	9,570	5,500	-	-	-
民國105年	2.65	14,840	5,600	2.65	14,840	5,600	-	-	-
民國106年	2.20	12,100	5,500	2.20	12,100	5,500	-	-	-
民國107年	2.20	12,100	5,500	2.20	12,100	5,500	-	-	-
民國108年	1.60	8,960	5,600	1.60	8,960	5,600	-	-	-

2. 第2期

單位：公頃、公斤

年別	總計			梗稻			硬秈稻		
	種植面積	產量	每公頃平均產量	種植面積	產量	每公頃平均產量	種植面積	產量	每公頃平均產量
民國100年	-	-	-	-	-	-	-	-	-
民國101年	-	-	-	-	-	-	-	-	-
民國102年	-	-	-	-	-	-	-	-	-
民國103年	-	-	-	-	-	-	-	-	-
民國104年	-	-	-	-	-	-	-	-	-
民國105年	-	-	-	-	-	-	-	-	-
民國106年	-	-	-	-	-	-	-	-	-
民國107年	-	-	-	-	-	-	-	-	-
民國108年	-	-	-	-	-	-	-	-	-

資料來源：依據本區公所經建課所報資料彙編。

表5-4 新北市土城區米穀種植面積及產量（續）

1. 第1期

單位：公頃、公斤

年別	梗糯稻			秈糯稻		
	種植面積	產量	每公頃平均產量	種植面積	產量	每公頃平均產量
民國100年	-	-	-	-	-	-
民國101年	-	-	-	-	-	-
民國102年	-	-	-	-	-	-
民國103年	-	-	-	-	-	-
民國104年	-	-	-	-	-	-
民國105年	-	-	-	-	-	-
民國106年	-	-	-	-	-	-
民國107年	-	-	-	-	-	-
民國108年	-	-	-	-	-	-

2. 第2期

單位：公頃、公斤

年別	梗糯稻			秈糯稻		
	種植面積	產量	每公頃平均產量	種植面積	產量	每公頃平均產量
民國100年	-	-	-	-	-	-
民國101年	-	-	-	-	-	-
民國102年	-	-	-	-	-	-
民國103年	-	-	-	-	-	-
民國104年	-	-	-	-	-	-
民國105年	-	-	-	-	-	-
民國106年	-	-	-	-	-	-
民國107年	-	-	-	-	-	-
民國108年	-	-	-	-	-	-

資料來源：依據本區公所經建課所報資料彙編。

表5-5 新北市土城區園藝作物種植面積及產量

1. 蔬菜類

單位：公頃、公斤

年別	根菜類		莖菜類	
	種植面積	產量	種植面積	產量
民國100年	-	-	24.65	51,902
民國101年	21.60	111,350	4.85	53,210
民國102年	24.08	138,450	2.52	28,030
民國103年	3.83	67,165	21.54	150,968
民國104年	3.60	65,000	22.40	168,000
民國105年	2.41	97,000	19.64	148,000
民國106年	2.23	82,795	18.70	92,345
民國107年	2.17	78,600	0.81	8,500
民國108年	2.20	77,349	0.43	6,160

2. 果實類

單位：公頃、公斤

年別	香蕉		柑橘		蕃石榴		木瓜	
	種植面積	產量	種植面積	產量	種植面積	產量	種植面積	產量
民國100年	3.20	41,712	5.00	57,340	1.00	9,420	0.64	11,520
民國101年	3.40	44,319	0.30	3,400	1.00	8,560	0.66	10,890
民國102年	3.36	3,982	0.30	200	1.11	8,560	0.66	10,890
民國103年	2.96	26,310	0.35	3,724	0.87	2,740	0.53	8,415
民國104年	2.61	34,000	0.35	3,392	0.48	4,110	0.51	7,650
民國105年	2.59	33,145	0.35	3,392	0.47	3,618	0.44	6,600
民國106年	2.41	34,272	0.35	3,658	0.18	1,694	0.35	5,775
民國107年	2.41	34,272	5.38	64,549	0.18	1,848	0.35	5,775
民國108年	2.40	34,128	0.35	3,591	0.15	1,472	0.35	5,250

資料來源：依據本區公所經建課所報資料彙編。

表5-5 新北市土城區園藝作物種植面積及產量（續）

1. 蔬菜類

單位：公頃、公斤

年別	葉菜及花菜類		果菜類	
	種植面積	產量	種植面積	產量
民國100年	56.35	858,430	3.55	35,250
民國101年	56.39	918,721	1.43	13,440
民國102年	59.49	21,171	6.31	60,239
民國103年	64.35	958,901	11.71	11,370
民國104年	65.10	1,010,000	10.90	115,000
民國105年	52.37	860,000	15.38	145,000
民國106年	46.87	838,846	16.85	129,831
民國107年	48.92	910,309	16.73	161,557
民國108年	36.84	538,458	16.84	155,325

2. 果實類

單位：公頃、公斤

年別	鳳梨		梨		其他	
	種植面積	產量	種植面積	產量	種植面積	產量
民國100年	-	-	-	-	4.87	61,760
民國101年	-	-	-	-	2.88	30
民國102年	0.22	5,500	-	-	7.60	42,150
民國103年	0.34	9,350	-	-	38.43	81,123
民國104年	0.36	9,450	-	-	4.15	35,441
民國105年	0.36	9,900	-	-	19.08	54,774
民國106年	0.37	10,175	-	-	6.67	75,062
民國107年	0.37	10,175	-	-	1.77	12,290
民國108年	0.11	2,750	-	-	4.91	58,208

資料來源：依據本區公所經建課所報資料彙編。

表5-6 新北市土城區普通及特種作物種植面積及產量

單位：公頃、公斤

年別	甘藷		高粱		玉蜀黍		生食用甘蔗	
	種植面積	產量	種植面積	產量	種植面積	產量	種植面積	產量
民國100年	-	-	-	-	2.49	9,908	0.01	170
民國101年	0.04	480	-	-	2.70	10,580	0.03	450
民國102年	-	-	-	-	3.86	14,768	0.05	700
民國103年	0.07	945	-	-	5.03	19,839	0.07	560
民國104年	0.05	650	-	-	3.64	12,514	0.06	420
民國105年	0.10	1,500	-	-	3.46	11,496	0.06	444
民國106年	0.22	3,410	-	-	3.89	13,425	0.06	900
民國107年	0.24	3,840	-	-	4.24	15,038	0.06	900
民國108年	0.29	4,740	-	-	4.11	14,572	0.07	1,050

資料來源：依據本區公所經建課所報資料彙編。

表5-6 新北市土城區普通及特種作物種植面積及產量（續）

單位：公頃、公斤

年別	茶		落花生		香花作物		其他	
	種植面積	產量	種植面積	產量	種植面積	產量	種植面積	產量
民國100年	17.94	3,300	0.02	24	-	-	-	-
民國101年	3.98	2,382	0.02	30	0.54	175,054	2.60	300,690
民國102年	3.98	2,388	0.21	242	0.01	80	6.92	5,716
民國103年	4.19	2,849	0.09	99	-	-	5.27	13,587
民國104年	4.19	2,724	0.07	77	0.04	23,000	0.03	39
民國105年	4.49	2,807	0.25	277	0.04	920	3.10	650,000
民國106年	4.49	2,765	0.24	274	1.00	25,000	4.21	2,624
民國107年	4.59	2,122	0.26	300	-	-	23.00	85,096
民國108年	3.20	2,144	0.20	237	0.10	26	3.61	1,013

資料來源：依據本區公所經建課所報資料彙編。

表5-7 新北市土城區家畜家禽頭數

1. 家畜

單位：頭

年底別	牛		馬	豬				羊		鹿		兔
	肉牛	乳牛		公 種豬	母 種豬	哺乳 小豬	肉豬	肉羊	乳羊	水鹿	梅花 鹿	
民國100年底	-	-	-	2,081				47	-	-	-	
民國101年底	-	-	-	2,081				47	-	-	-	
民國102年底	-	-	-	1,450				100	40	-	-	
民國103年底	-	-	-	1,500				56	-	-	-	
民國104年底	-	-	35	-	-	-	1,600	50	-	-	-	
民國105年底	-	-	28	-	-	-	2,085	47	-	-	-	
民國106年底	-	-	32	-	-	-	2,029	54	-	-	-	
民國107年底	-	-	32	-	-	-	1,861	46	-	-	-	
民國108年底	-	-	32	-	-	-	1,733	38	-	-	-	

2. 家禽

單位：隻

年底別	雞			鴨			鵝	火雞	鴿
	種用	蛋用	肉用	種用	蛋用	肉用			
民國100年底	-	1,070	-	-	-	-	-	-	-
民國101年底	-	1,790	-	-	-	-	-	-	-
民國102年底	-	2,000	-	-	-	-	-	-	-
民國103年底	-	770	-	-	-	-	-	-	-
民國104年底	-	-	600	-	-	-	-	-	-
民國105年底	-	-	620	-	-	-	-	-	-
民國106年底	-	-	270	-	-	-	-	-	-
民國107年底	-	-	82	-	-	-	-	-	-
民國108年底	-	-	215	-	-	-	-	-	-

資料來源：依據本區公所經建課所報資料彙編。

陸、兵役

表6-1 新北市土城區服兵役役男家屬各項扶(慰)助經費統計

單位：件(戶)、元

年別 及 月別	總計		生育補助金		喪葬補助金		急難慰助金		健保補助費		醫療補助費	
	件 (戶) 數	金額	件 (戶) 數	金額	件 (戶) 數	金額	件 (戶) 數	金額	件 (戶) 數	金額	件 (戶) 數	金額
民國100年	15	46,576	-	-	1	25,000	-	-	1	1,977	13	19,599
民國101年	14	21,348	-	-	-	-	-	-	3	5,931	11	15,417
民國102年	14	1,500	-	-	-	-	-	-	-	-	14	1,500
民國103年	49	10,400	-	-	-	-	-	-	-	-	49	10,400
民國104年	29	4,590	-	-	-	-	-	-	-	-	29	4,590
民國105年	24	16,950	-	-	-	-	-	-	10	14,980	14	1,970
民國106年	8	9,698	-	-	-	-	-	-	1	1,498	7	8,200
民國107年	9	18,977	-	-	-	-	-	-	2	2,247	7	16,730
民國108年	6	3,160	-	-	-	-	-	-	-	-	6	3,160
1月	1	200	-	-	-	-	-	-	-	-	1	200
2月	-	-	-	-	-	-	-	-	-	-	-	-
3月	1	730	-	-	-	-	-	-	-	-	1	730
4月	-	-	-	-	-	-	-	-	-	-	-	-
5月	1	610	-	-	-	-	-	-	-	-	1	610
6月	-	-	-	-	-	-	-	-	-	-	-	-
7月	1	460	-	-	-	-	-	-	-	-	1	460
8月	-	-	-	-	-	-	-	-	-	-	-	-
9月	1	570	-	-	-	-	-	-	-	-	1	570
10月	-	-	-	-	-	-	-	-	-	-	-	-
11月	1	590	-	-	-	-	-	-	-	-	1	590
12月	-	-	-	-	-	-	-	-	-	-	-	-

資料來源：依據本區公所役政災防課所報資料彙編。

表6-2 新北市土城區服兵役役男家屬安家費及三節生活扶助金統計

單位：戶、口、元

年別 及 月別	總 計			一次安家費			三節生活扶助金		
	發給 戶數	發給 口數	金額	發給 戶數	發給 口數	金額	發給 戶數	發給 口數	金額
民國100年	83	226	1,747,600	18	49	346,700	65	177	1,400,900
民國101年	65	226	1,386,700	18	52	388,850	47	131	997,850
民國102年	48	-	974,730	14	42	310,530	34	89	664,200
民國103年	26	131	429,950	9	20	137,750	17	36	292,200
民國104年	27	56	531,950	11	25	213,000	16	34	318,950
民國105年	56	59	1,128,680	18	56	424,130	38	85	704,550
民國106年	45	117	991,770	21	57	557,470	24	60	434,300
民國107年	38	101	886,500	28	74	709,950	10	27	176,550
民國108年	15	34	320,650	9	24	231,000	6	10	89,650
1月	5	14	127,960	3	10	98,560	2	4	29,400
2月	-	-	-	-	-	-	-	-	-
3月	1	2	24,640	1	2	24,640	-	-	-
4月	-	-	-	-	-	-	-	-	-
5月	3	6	41,720	1	2	12,320	2	4	29,400
6月	2	6	61,600	2	6	61,600	-	-	-
7月	-	-	-	-	-	-	-	-	-
8月	-	-	-	-	-	-	-	-	-
9月	3	3	46,250	1	1	15,400	2	2	30,850
10月	-	-	-	-	-	-	-	-	-
11月	1	3	18,480	1	3	18,480	-	-	-
12月	-	-	-	-	-	-	-	-	-

資料來源：依據本區公所役政災防課所報資料彙編。

柒、人文

表7-1 新北市土城區神壇、寺廟、財團法人寺廟一覽表

中華民國108年底

里別	神壇、寺廟、財團法人寺廟名稱	教別	地 址	電 話	奉祀主神	祭典日期	建立日期
頂埔里	財團法人新北市土城區頂埔妙覺禪寺	佛教	新北市土城區中央路四段大暖坑14號	(02)22681149	三寶佛	5月9日	69年
大安里	財團法人新北市承天禪寺	佛教	新北市土城區承天路96號	(02)22671789	釋迦牟尼佛	7月	46年
埤林里	三元宮	道教	新北市土城區裕民路147號	(02)22662827	三官大帝	10月15日	清朝咸豐
頂福里	福安宮	道教	新北市土城區溪頭路30巷23之1號	(02)22680911	福德正神	2月2日	56年
祖田里	善息寺	道教	新北市土城區龍泉路91號	(02)22684546	孚佑帝君	5月18日	55年
沛陵里	沛陵金安宮	道教	新北市土城區福安街15號	(02)22683075	金府王爺	9月15日	8年
大安里	大安晉安宮	道教	新北市土城區中華路2段200巷4號	(02)22672969	福德正神	2月2日	清乾隆45年
瑞興里	土城瑞坤宮	道教	新北市土城區四川路29巷34之1號	(02)89675676	天上聖母	3月23日	81年
清化里	福山天惠堂	一貫道	新北市土城區青雲路486號之1	(02)22622162	明明上帝	3月15日	81年
永寧里	永寧福德宮	道教	新北市土城區永平街1號	(02)22688516	福德正神	8月15日	民前8年
貨饒里	德興宮	道教	新北市土城區中央路1段45巷3號	(02)22611547	福德正神	2月2日	60年
清化里	清發堂	道教	新北市土城區石門路39之1號	(02)22618106	西王金母	7月18日	75年
清化里	天靈宮	道教	新北市土城區石門路57號	(02)22738618	關聖帝君	6月24日	67年
清化里	德天宮	道教	新北市土城區石門路31號	(02)22614300	天上聖母	3月23日	42年
清化里	聖德宮	道教	新北市土城區青雲路424號	(02)22612465	三官大帝	1月15日	77年
延壽里	北辰宮	道教	新北市土城區延壽路109巷1號	(02)82611369	天上聖母	3月23日	70年
廣福里	慈法禪寺	佛教	新北市土城區學府路1段23巷21號	(02)22612276	釋迦牟尼佛	4月4日	64年
永寧里	重慶慈惠堂	道教	新北市土城區永和街103號	(02)22676566	西王金母	7月18日	70年
永寧里	土城保安宮	道教	新北市土城區永寧路29號	(02)22672678	廣澤尊王	8月22日	63年
清溪里	清溪福德宮	道教	新北市土城區青雲路183巷旁	(02)22600638	福德正神	8月12日	30年
埤林里	埤林廣福宮	道教	新北市土城區學享街6巷1號之1	(02)22612838	福德正神	2月2日	清乾隆46年
青山里	龍福宮	道教	新北市土城區國際路71號之1	0911-420689	福德正神	2/2.8/16	69年
永寧里	萬人同廟	道教	新北市土城區永安街81號旁	(02)22673448	獄王爺	2月18日	66年
清化里	文化明正宮	道教	新北市土城區青雲路669之5號	(02)22604865	天上聖母	3月23日	81年
埤塘里	震安宮	道教	新北市土城區忠義路24之1號	(02)22697179	五年千歲	10月29日	76年
清化里	上玄道院	道教	新北市土城區石門路63號	(02)22616159	三清道祖	9月5日	72年
土城里	五穀先帝廟	道教	新北市土城區和平路11號	(02)22606768	五穀先帝	4月26日	40年
清化里	清水岩	道教	新北市土城區青雲路380巷2號	(02)22632555	觀世音菩薩	-	60年
員林里	龍文禪寺	道教	新北市土城區員林街76號	(02)22603003	釋迦牟尼佛	-	51年
頂埔里	永福岩	佛教	新北市土城區中央路4段65號	(02)22681013	清水祖師	1月6日	23年
埤塘里	廣承岩	佛教	新北市土城區金城路1段78號	(02)22603482	釋迦牟尼佛	7月15日	58年
祖田里	普安堂	佛教	新北市土城區龍泉路47號	(02)22674507	觀世音菩薩	-	5年
清化里	淨慈寺	一貫道	新北市土城區石門路63之10號	(02)22646368	彌勒佛	-	106年

資料來源：依據本區公所民政課所報資料彙編。

表7-2 新北市土城區聚會所、財團法人教會一覽表

中華民國108年底

里別	聚會所、財團法人 教會名稱	教別	地 址	電 話	建立 日期
廣福里	財團法人新北市台北基 督徒土城禮拜堂	基督教	新北市土城區學府路1段99巷11號1樓	(02)22661367	90年
大安里	財團法人新北市召會土 城會所	基督教	新北市土城區中央路3段32號3樓	(02)22695098~9	66年
頂福里	財團法人新北市基督教 頂埔教會	基督教	新北市土城區中州路3巷50號1樓	(02)22683207	90年

資料來源：依據本區公所民政課所報資料彙編。

表7-3 新北市土城區宗教團體興辦公益慈善及社會教化事業概況

1. 寺廟 (含財團法人)

單位：個

年底別 及 宗教別	醫療機構		文教機構							
	醫院數	診所數	大學數	專科 學校數	中學數	職校數	小學數	幼兒 園數	圖書閱 覽室數	其他
民國100年底	-	-	-	-	-	-	-	-	-	-
民國101年底	-	-	-	-	-	-	-	-	-	-
民國102年底	-	-	-	-	-	-	-	-	-	-
民國103年底	-	-	-	-	-	-	-	-	-	-
民國104年底	-	-	-	-	-	-	-	-	-	-
民國105年底	-	-	-	-	-	-	-	-	-	-
民國106年底	-	-	-	-	-	-	-	-	-	-
民國107年底	-	-	-	-	-	-	1	-	-	1
民國108年底	-	-	-	-	-	-	-	-	-	-
佛 教	-	-	-	-	-	-	-	-	-	-
道 教	-	-	-	-	-	-	-	-	-	-
三一(夏)教	-	-	-	-	-	-	-	-	-	-
理 教	-	-	-	-	-	-	-	-	-	-
一 貫 道	-	-	-	-	-	-	-	-	-	-
先天救教	-	-	-	-	-	-	-	-	-	-
天德聖教	-	-	-	-	-	-	-	-	-	-
軒 轅 教	-	-	-	-	-	-	-	-	-	-
天 帝 教	-	-	-	-	-	-	-	-	-	-
彌勒大道	-	-	-	-	-	-	-	-	-	-
天 道	-	-	-	-	-	-	-	-	-	-
其 他	-	-	-	-	-	-	-	-	-	-

資料來源：依據本區公所民政課所報資料彙編。

表7-3 新北市土城區宗教團體興辦公益慈善及社會教化事業概況(續1)

1. 寺廟(含財團法人)

單位：個

年底別 及 宗教別	公益慈善事業						
	養老院數	身心障礙 教養院數	青少年 輔導院數	福利 基金會數	學生宿舍 處數	技藝研習 處數	社會服務 中心數
民國100年底	-	-	-	-	-	-	-
民國101年底	-	-	-	-	-	-	-
民國102年底	-	-	-	-	-	-	-
民國103年底	-	-	-	-	-	-	-
民國104年底	-	-	-	-	-	-	-
民國105年底	-	-	1	1	-	-	-
民國106年底	-	-	1	1	-	-	-
民國107年底	-	-	1	1	-	-	2
民國108年底	-	-	1	1	-	-	-
佛 教	-	-	1	1	-	-	-
道 教	-	-	-	-	-	-	-
三一(夏)教	-	-	-	-	-	-	-
理 教	-	-	-	-	-	-	-
一 貫 道	-	-	-	-	-	-	-
先天救教	-	-	-	-	-	-	-
天德聖教	-	-	-	-	-	-	-
軒 轅 教	-	-	-	-	-	-	-
天 帝 教	-	-	-	-	-	-	-
彌勒大道	-	-	-	-	-	-	-
天 道	-	-	-	-	-	-	-
其 他	-	-	-	-	-	-	-

資料來源：依據本區公所民政課所報資料彙編。

表7-3 新北市土城區宗教團體興辦公益慈善及社會教化事業概況(續2)

2. 教堂(含財團法人)

單位：個

年底別 及 宗教別	醫療機構		文教機構							
	醫院數	診所數	大學數	專科 學校數	中學數	職校數	小學數	幼兒 園數	圖書閱 覽室數	其他
民國100年底	-	-	-	-	-	-	-	-	-	-
民國101年底	-	-	-	-	-	-	-	-	-	-
民國102年底	-	-	-	-	-	-	-	-	-	-
民國103年底	-	-	-	-	-	-	-	-	-	-
民國104年底	-	-	-	-	-	-	-	-	-	-
民國105年底	-	-	-	-	-	-	-	-	-	-
民國106年底	-	-	-	-	-	-	-	-	-	-
民國107年底	-	-	-	-	-	-	-	-	-	-
民國108年底	-	-	-	-	-	-	-	-	-	-
猶太教	-	-	-	-	-	-	-	-	-	-
天主教	-	-	-	-	-	-	-	-	-	-
基督教	-	-	-	-	-	-	-	-	-	-
伊斯蘭教	-	-	-	-	-	-	-	-	-	-
東正教	-	-	-	-	-	-	-	-	-	-
巴哈伊教	-	-	-	-	-	-	-	-	-	-
摩門教	-	-	-	-	-	-	-	-	-	-
真光教團	-	-	-	-	-	-	-	-	-	-
天理教	-	-	-	-	-	-	-	-	-	-
巴哈伊教	-	-	-	-	-	-	-	-	-	-
統一教	-	-	-	-	-	-	-	-	-	-
山達基	-	-	-	-	-	-	-	-	-	-
真光教團	-	-	-	-	-	-	-	-	-	-
其他	-	-	-	-	-	-	-	-	-	-

資料來源：依據本區公所民政課所報資料彙編。

表7-3 新北市土城區宗教團體興辦公益慈善及社會教化事業概況（續完）

2. 教堂（含財團法人）

單位：個

年底別 及 宗教別	公益慈善事業						
	養老院數	身心障礙 教養院數	青少年 輔導院數	福利 基金會數	學生宿舍 處數	技藝研習 處數	社會服務 中心數
民國100年底	-	-	-	-	-	-	-
民國101年底	-	-	-	-	-	-	-
民國102年底	-	-	-	-	-	-	-
民國103年底	-	-	-	-	-	-	-
民國104年底	-	-	-	-	-	-	-
民國105年底	-	-	-	-	-	-	-
民國106年底	-	-	-	-	-	-	-
民國107年底	-	-	-	-	-	-	-
民國108年底	-	-	-	-	-	-	-
猶太教	-	-	-	-	-	-	-
天主教	-	-	-	-	-	-	-
基督教	-	-	-	-	-	-	-
伊斯蘭教	-	-	-	-	-	-	-
東正教	-	-	-	-	-	-	-
巴哈伊教	-	-	-	-	-	-	-
摩門教	-	-	-	-	-	-	-
真光教團	-	-	-	-	-	-	-
天理教	-	-	-	-	-	-	-
巴哈伊教	-	-	-	-	-	-	-
統一教	-	-	-	-	-	-	-
山達基	-	-	-	-	-	-	-
真光教團	-	-	-	-	-	-	-
其他	-	-	-	-	-	-	-

資料來源：依據本區公所民政課所報資料彙編。

刊名：新北市土城區統計年報

編印：新北市土城區公所會計室

出版：新北市土城區公所

出版日期：中華民國 109 年 7 月

刊期頻率：年刊

本刊同時登載於土城區公所網站

網址為 <http://www.tucheng.ntpc.gov.tw/>



依著作權法第 9 條規定，法律、命令不受著作權法保護，任何人本得自由利用，歡迎各界廣為利用。