

新北市土城區

107 年區政統計年報

資料期間：106 年



新 北 市 土 城 區 公 所 編 印
中 華 民 國 1 0 7 年 6 月

序言

土城位於臺北盆地的西南隅、大漢溪的東岸。東南背山面水；東北隅與中和區交界，越過東南丘陵與新店區毗鄰；南接三峽區；西隔大漢溪與樹林區相望；西北則接連板橋。現在的土城人口已接近 24 萬人，影響本區人口增加的因素，自然增加是主要原因。近年來土城在相關政府單位用心打造下，公共工程及交通建設都陸續開闢完工——北二高貫穿、台 65 號快速道路通車、捷運土城線通車、大型量販店進駐、高科技園區的誕生，期望吸引更多的人口遷入土城。

政府再造推動已逾 10 年，民眾對於公部門服務品質的要求日益殷切。對於身處基層服務第一線的區公所，惟有不斷的研究、創新、精進，滿足民眾的需求為前提，以最優質的服務來圓滿達成區政工作目標。由於統計為行政管理的重要工具之一，無論是計畫之研擬、政策之制定、公務之推動，均有賴完備的統計為依據來呈現客觀具體的事實、完整表達施政績效的準確度。

據此本所配合區政建設的需要，統計表為主，輔以文字說明及圖片，彙總編成「區政統計年報」。其內容依業務區分為一般概況、行政、民政、社會、經建、兵役及人文等七類，由各業務單位填送資料及統計表單，經會計室整理彙編完成，藉以呈現區政工作之概況，並為制定政策、研擬計畫，考核績效之參考。

區長 楊志宏 謹識

中華民國 107 年 6 月

凡例

- 一、本區年報編印之目的，旨在報導本區一般概況及重要施政成果統計資料，俾以提供施政考核及釐訂施政計畫之參考。
- 二、本年報所列資料來源，係根據市府及本區公所各單位編報之公務統計報表與本所會計室直接蒐集之資料加以整編而成。其資料來源均分別註明於各表之表下，以利查考。
- 三、本期年報所列數字以民國 106 年為主，包括完整時間數列資料。由於時間過長，統計項目前後極不一致、所含內容亦不盡相同，格式不能合併者分別為數段。
- 四、本期年報計分一般概況、行政、民政、社會、經建、兵役、人文等七類，以供參閱。
- 五、表內所列「年」，係指全年動態數字（1 月 1 日至 12 月 31 日止）。「年底」，係指 12 月底靜態數字。有特殊情形者，則稱「年度」。
- 六、本年報各表所列度量衡單位，一律採用公制，以資劃一、方便比較。其有特殊情形者，均分別予以註明。
- 七、本年報所用符號代表意義如下：
 - 「-」無數字。
 - 「--」有數值，但該數值無意義。
 - 「…」數值不詳或尚未產生資料。
 - 「○」有數值，但數值不及半單位。
- 八、本年報所載資料如有更新資料，均予修正。凡與前期數字不同時，概以本期數字為準。
- 九、本年報為本區公所各主管業務單位提供有關資料始克編成，至感公誼，謹此謝忱。惟統計數字誤漏之處在所難免，敬請不吝指正。

新北市立土城醫院：醫院原址為土城第一公墓，遷葬後規劃辦理 BOT 案，預計於 108 年底正式營運，增加土城區及鄰近地區之醫療保健照護資源。



捷運萬大線：萬大線一期捷運機場位於轄內金城路 3 段北側，萬大線二期工程已納入前瞻計畫，期能加速興建，以連結中和、樹林、新莊 3 地交通。



綠美化結合可食地景：，以景觀綠化方式，改善環境景觀品質，活化原有閒置空間，其中，頂欣社區更獲選 106 年綠美化競賽表現最傑出的社區之一。



新北市政府雨水下水道及道路側溝維護管理績效考評作業：106 年度針對淹水潛勢區域「和平路區域」及「金城路 2 段 46 巷」辦理改善，增加抽水及排水效益，成效良好，本所榮獲甲組第 1 名。

新北市土城區近年淹水地點改善成果及抽水機戰備設置地點示意圖



模範父親及母親表揚業務：106 年模範父親表揚邀請候副市長永宜到場頒獎，為表揚活動更增光彩，另推薦 3 位模範父母親代表土城區至市府參加市級表揚活動。



文化業務推廣：經管營運本區文化設施之土城藝文館、金城藝廊、市民文化走廊等室內藝展空間，定期舉行藝術展演，辦理藝文推廣活動。



品訓格言盃學生書法比賽：推行本區書法藝術教育，培育書法藝術人才，落實藝術生活化，建立有品生活圈。



2017 新北市客家桐花祭系列活動：強化在地參與，邀請本區各級學校、優秀表演藝術團體、在地客家社團及新北市街頭藝人，讓遊客體驗山林桐花之美之外，亦能觀賞精采的表演。



目次

目次	I
表目次	II
圖目次	IV
壹、 一般概況	3
貳、 行政	23
參、 民政	39
肆、 社會	55
伍、 經建	89
陸、 兵役	119
柒、 人文	125

表目次

表 1-1：新北市土城區已登記公私有土地筆數面積	9
表 1-2：新北市土城區各里鄰戶口數	11
表 1-3：新北市土城區現住人口之年齡分配	14
表 1-4：新北市土城區現住人口之教育程度	17
表 1-5：新北市土城區現住人口之婚姻狀況	19
表 2-1：新北市土城區公所編制及現有員額	26
表 2-2：新北市土城區公所現有職員人數-按教育程度分	29
表 2-3：新北市土城區公所現有職員人數-按考試及格別分	30
表 2-4：新北市土城區公所現有職員人數-按年齡分	31
表 2-5：新北市土城區公所經費預決算數額-按工作計畫別分	33
表 2-6：新北市土城區公所經費預決算數額-按用途別分	34
表 2-7：新北市土城區辦理調解業務概況	35
表 3-1：新北市土城區里長選舉概況	41
表 3-2：新北市土城區鄰長遴聘概況	42
表 3-3：新北市土城區改善市容查報有關案件執行情形	44
表 3-4：新北市土城區鄰長異動概況	46
表 3-5：新北市土城區各級學校及幼兒園一覽表	47
表 3-6：新北市土城區體育活動概況	51
表 3-7：新北市土城區維護市容會報決議案件辦理情形	52
表 4-1：新北市土城區社區發展協會會員人數	57
表 4-2：新北市土城區推行社區發展工作概況	59
表 4-3：新北市土城區社會福利及救濟概況	76
表 4-4：新北市土城區輔導市民以工代賑臨時工作概況	78
表 4-5：新北市土城區低收入戶數及人數按身分別分（1）按季別分	79
表 4-6：新北市土城區低收入戶數及人數按身分別分（2）按里別分	80
表 4-7：新北市土城區辦理急難救助概況	82
表 4-8：新北市土城區遭受災害救助情形	83
表 4-9：新北市土城區身心障礙者人數	84
表 5-1：新北市土城區鄰里工程施工概況	92
表 5-2：新北市土城區公園綠地概況	99
表 5-3：新北市土城區農耕土地面積及農戶人口數	112
表 5-4：新北市土城區米穀種植面積及產量	113
表 5-5：新北市土城區園藝作物種植面積及產量	114
表 5-6：新北市土城區普通及特種作物種植面積及產量	115
表 5-7：新北市土城區家畜家禽頭數	116
表 6-1：新北市土城區服兵役役男家屬各項扶（慰）助經費統計	120

表 6-2：新北市土城區服兵役役男家屬安家費及三節生活扶助金統計	121
表 7-1：新北市土城區神壇、寺廟、財團法人寺廟一覽表	126
表 7-2：新北市土城區聚會所、財團法人教會一覽表	129
表 7-3：新北市土城區宗教團體興辦公益慈善及社會教化事業概況	130

圖目次

圖一：新北市土城區位置圖	7
圖二：新北市土城區行政區域圖	8
圖三：新北市土城區 106 年底已登記公私有土地筆數面積統計	10
圖四：新北市土城區 106 年底現住人口之年齡組統計	16
圖五：新北市土城區 106 年底現住人口之婚姻狀況統計	19
圖六：新北市土城區 106 年底現有職員之教育程度統計	23
圖七：新北市土城區 106 年度經費預算-按工作計畫別統計	24
圖八：新北市土城區公所組織系統圖	25
圖九：新北市土城區 106 年底改善市容查報有關案件執行情形統計	40
圖十：新北市土城區 106 年底維護市容會報決議案件辦理情形統計	40
圖十一：新北市土城區 106 年底身心障礙者人數	56
圖十二：新北市土城區 106 年底農耕土地面積及農戶人口數	89
圖十三：新北市土城區 106 年底園藝作物種植面積及產量-蔬菜類	90
圖十四：新北市土城區 106 年底園藝作物種植面積及產量-果實類	90
圖十五：新北市土城區 106 年底各宗教據點統計	125

壹、一般概況



壹、一般概況

一、本區沿革

清代「土城」正好位於淡水河二大支流——大漢溪和新店溪的交會地帶。二百多年前先民剛踏上這片荒野時，這裡只有平埔族擺接社散居其間。於是依平埔語將這個地區名之為「擺接」，其範圍包括今日的板橋、中和、永和、土城等行政區。

清代經營臺灣以後，先於康熙二十五年（西元 1686 年）將天興州改制為諸羅縣，雍正元年（西元 1723 年）正式將土城歸隸於淡水廳、淡水堡隸於擺接堡。依同治十年（西元 1871 年）所編纂的「淡水廳誌」記載，擺接堡共有加蠟仔莊、港仔嘴莊、芎蕉莊、龜崙蘭莊、枋街、新埔漚莊、南勢角莊、後浦莊、員山莊、社後莊、藤寮坑莊、冷水坑莊、火燒莊、柑林陂莊、大安寮莊、員林仔莊、柏仔林溪莊等十七個莊頭，直到光緒元年（西元 1875 年）土城才改為淡水廳擺接堡。

土城大規模的拓墾始於乾隆初年。在拓墾擺接社時常發生漢蕃之爭，漢人為了順利拓地，在今天土城區公所、土城國小附近，築有「土牆」做為防禦。爾後人口漸聚，「土牆」也由防蕃演變成收糧、維持治安的公務中心。由於「土牆似若城池」乃相約稱之為「土城」。

二、本區概況

（一）地理與交通

本區輪廓堪稱完整，且外形近於一斜置的長方形，東部、南部地勢較高，尤以鄰新店之內坡-天上山，標高四二九點七五公尺為全境最高處，漸向西部、北部遞減。丘陵區高度在五〇至四〇〇公尺之間，坡度約為 24%，總面積約占全區的 62%。本區之西部、北部為平坦地形，標高自海拔八公尺到一五公尺不等，坡度約為 1%，為全區之精華地區，聚落、農業、工業均聚集於此。西側以大漢溪為界，是全區之最低處，標高四公尺。大體而言，農業多集中於本區之中部，聚落則集中於大漢溪和中正路間，沿主要幹道分布。

土城地區的交通發展可以說是突飛猛進。以前土城地區人口較少，交通相對來講較為不便，僅有來往台北市區以及鄰近鄉鎮縣轄市之路線公車為主。近年來由於北二高通過此區，並在此設立土城交流道，土城地區民眾往返其他地區，多利用這條高速公路，大幅省去不少時間。亦可紓解一般道路龐大的車流量。

此外，自 95 年 5 月底起，捷運土城線的通車，使得土城地區的人口數以及經濟發展程度與日俱增。土城地區共有三個捷運車站：海山站、土城站、永寧站。而捷運土城線永寧站後端延伸的「頂埔站」，從 2008 年起開始動工由土城線延伸至頂埔段，業已於 104 年 7 月 6 日通車營運。

102 年 1 月台 65 號（即特二號道路）已經全線完工通車，可以從土城快速通到五股，再連接台 64 號線即可串連起八里區新台北港的範圍。結合北二高、捷運，以及數多條公車路線，再加上土城工業區、頂埔高科技園區在此地林立，預期未來將會吸引更多人口遷入土城。

（二） 人文風情與休閒娛樂

土城具備現代都市的風貌，又擁有美麗山林，其規劃完整、便捷的登山步道，是親近土城自然生態的最佳途徑，更是大臺北地區賞桐花的最佳地點。境內山林綿延、人文地理獨具特色、藝文人才輩出，文化資源相當豐富。桐花節創造出土城特有的自然人文之美，讓熱愛鄉土藝術文化的種籽能紮根及持續傳承。

近年來在「深耕桐花、文化紮根」的施政理念下每年四月開滿山頭的桐花，不僅是自然之美的詠嘆，結合藝術創作，更能呈現出土城的人文風情。

自 86 年舉辦「全國文藝季-土城朝山桐花節」活動，孕育土城藝文活動的基礎。延續至今，也促成文化活動的蓬勃發展，藉由土城在地社團、學校的參與，加強在地居民對桐花文化的認知。在這深具教育意義的活動中，潛移默化地達到社區參與、在地認同、社區營造之理念，更希望吸引各地民眾在週休假日一同來體驗桐花藝文之美，創造土城桐花節獨特的品牌價值。

綠瓦白牆的承天禪寺位於清源山山坳，廟宇坐北朝南，廟貌莊嚴肅穆。由大雄寶殿遠眺可欣賞淡水河和大屯山、觀音山的山水景色，林口臺地也盡收眼底，視野遼闊令人心曠神怡。每日晨昏，有許多信徒穿過林間的幽徑到此做早晚課，假日時健行登山的遊客更是絡繹於途。

全長九百公尺的承天朝山步道，由原石石階鋪成，兩側設有石碑、石雕及石柱，沿路走來肅穆莊嚴，是賞桐花重要步道，也是進入天上山系的重要登山入口。另外，因地形關係周邊群山環繞，為此區公所特別規劃主題步道，像是賞楓、賞螢等步道，可以來此作一趟舒服的森林浴。

油桐屬落葉喬木，樹型修長，樹冠成水平展開，層層枝葉濃密，適合當景觀材及行道樹，也可作為建材、樂器用材，果實可提煉防水性佳的桐油，為油漆、印刷油墨的優良原料。

春末的山巔，油桐花為滿山翠綠披上白色舞衣，繁花似雪隨風起舞。夏天的油桐樹雖然沒有雪花的嬌柔，卻因蟬鳴鳥啾而熱鬧非凡。當秋的脚步來臨，油桐澄黃如土的枝葉風韻雅致，深秋步入油桐樹林，秋意稍然湧上心頭。冬天的油桐

樹進入深沉休眠狀態，桐葉盡落，樹幹骨架分明，花開花落的感嘆油然而生。然而，細細品味四時交替，賞花者應更能感受季節變換下的油桐不時散發出的獨一無二韻味。

桐花公園位於承天禪寺往天上山中間，公園內有露天表演看台區、木炭窯展示區、泡茶休憩平台、俯瞰土城市區的觀景平台、供兒童戲耍的三角吊橋、立體爬網，以及螢火蟲復育區等，是個多功能休閒公園。白天可以漫步園內的賞景步道欣賞近百株桐花樹、山櫻花；夜晚還有螢火蟲飛舞，讓人暫時忘卻塵囂，倘佯在大自然的懷抱。

（三） 工業及商業

土城區為一個正在新發展的地區，眾人對它的印象可能不深，但卻是臺灣鴻海集團發源地。

過往的土城曾經是煤礦重鎮；現在的土城，工業正在發展。土城工業區位於大台北地區且鄰近第二高速公路，地理位置良好、交通便利，區內大部份廠商都已設廠多年，營運邁入穩定，對地方的繁榮發展頗有貢獻。

頂埔高科技園區起源於西元 2002 年 5 月 28 日，鴻海董事長郭台銘致電時任臺北縣長蘇貞昌，希望於當時的臺北縣投資，於是覓得位於土城頂埔「陸軍後勤學校土城分部」之地點，在一年後完成地上物搬遷及都市計畫變更，成立頂埔科技園區。

此園區位於新北市土城區頂埔地區，西鄰中央路四段、北臨大暖路，園區基地面積約有 9.72 公頃。進駐園區的廠商有正崙精密公司、鼎創達科技公司、鴻海精密公司，分別建造了正崙科技大樓、大霸電子總部及鴻海高科技中心三棟科技大樓，並已於西元 2006 年後陸續進駐運作。

（四） 文教組織

本區各級學校目前有大學 1 所、高級中等學校 3 所、完全中學 1 所、國民中學 2 所、國民小學 6 所、幼稚園 65 所。從幼兒托育中等、高等教育的銜接皆有豐富完整資源。

在宗教信仰方面，現有教會、寺廟、神壇共 33 所，多元宗教信仰提供居民心靈上的慰藉、寄託。區內著名的廟宇有承天禪寺、妙覺禪寺、善息寺、五穀先帝廟（神農宮）、普安堂、三元宮等，另外大墓公每年舉辦中元普渡活動，許多傳統習俗、濃厚的傳統民俗文化風情與宗教信仰也形成土城另一特色。

（五） 今日綠地

土城除擁有大片美麗山林，近年來更是公園綠地大量開闢，加強美化，使本區充滿生趣盎然之美，區民幸福指數提升不少。

目前全區共有 28 個公園及 9 個廣場，無論公園廣場造型與園內設計都發揮兼具文康活動、觀光、休閒、教育等多元化功能。如原住民公園內設有原住民傳統屋、木棧道及生態復育區等遊憩設施，藉由圖騰形象裝飾以及園區特色舞臺的設立，呈現出原住民的藝術特色與文化內涵，來提升區民參與原住民文化的興趣，體驗原住民的文化風情。

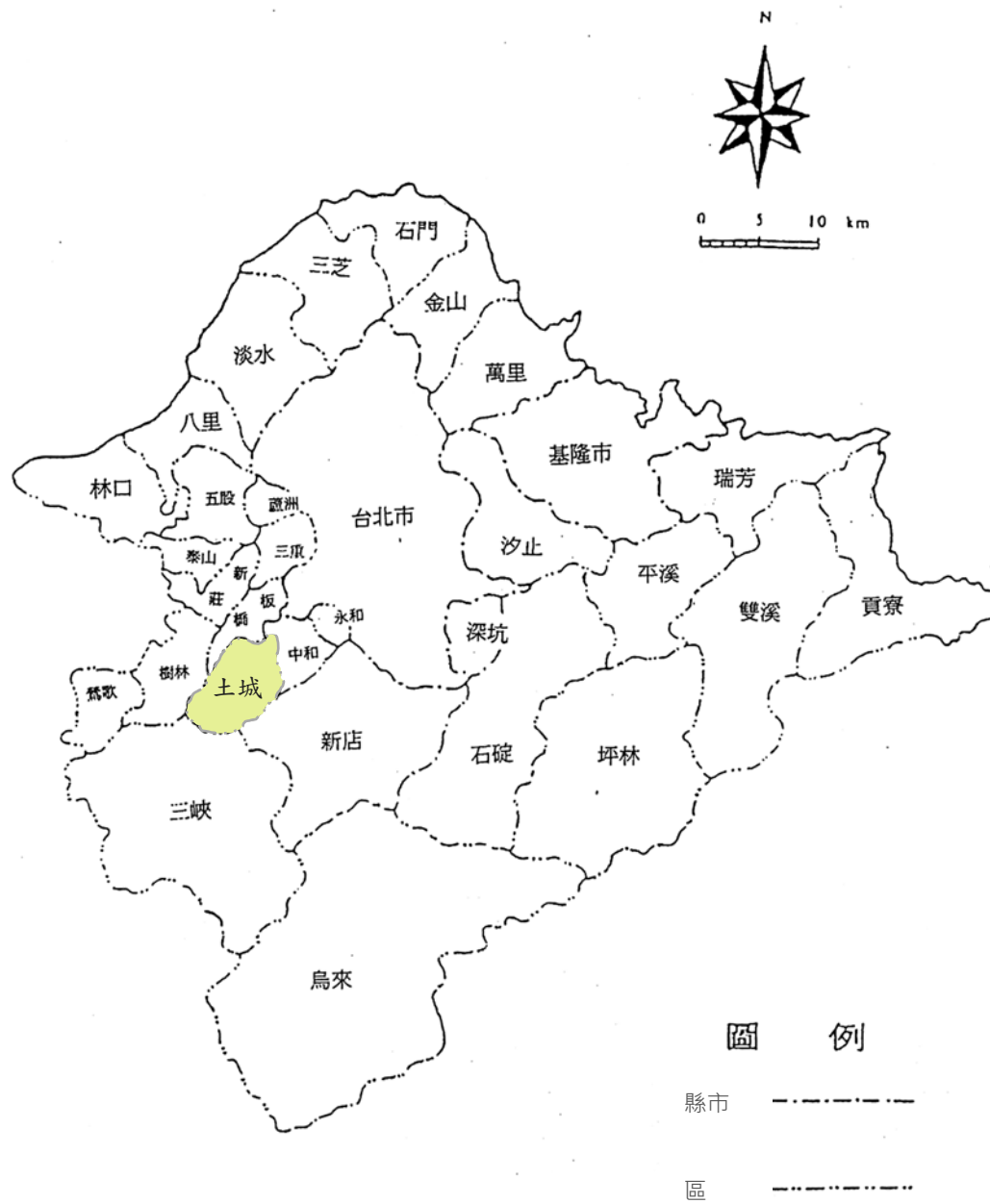
(六) 社會福利

依據「社會救助法」之規定辦理各項社會救助措施，使貧病、孤苦無依或生活陷入急困者獲得妥適之照顧，並協助低收入戶中有工作能力者自立，及盡早脫離貧窮困境，保障國民基本生活水準，減緩所得差距之擴大。

近幾年，政府致力推動「各項社會救助補助措施」，俾利建構完善之福利照護體制、協助弱勢族群、健全社會福利網絡。目前，本區社會福利措施皆由市府統籌主導，以全方位服務市民。

其推動與執行相關社會福利之重點業務臚列如序：

1. 社會救助（低收入戶及中低收入戶申請、天然災害、急難救助、低收看護醫療補助）；
2. 津貼補助申請（中低老人、中低身障、中低兒少特境家庭補助、弱勢兒少補助、身障租金補助、托育養護、托育津貼……等）；
3. 馬上關懷；
4. 國民年金；
5. 社區發展暨社區照顧關懷等相關業務；
6. 志願服務；
7. 長者及弱勢關懷服務；
8. 獨居老人送餐服務；
9. 高風險通報；
10. 災民收容所物資整備；
11. 實物銀行；
12. 健保業務；
13. 育兒津貼；
14. 重陽敬老禮金發送；
15. 老人健康補助金。



圖一：新北市土城區位置圖

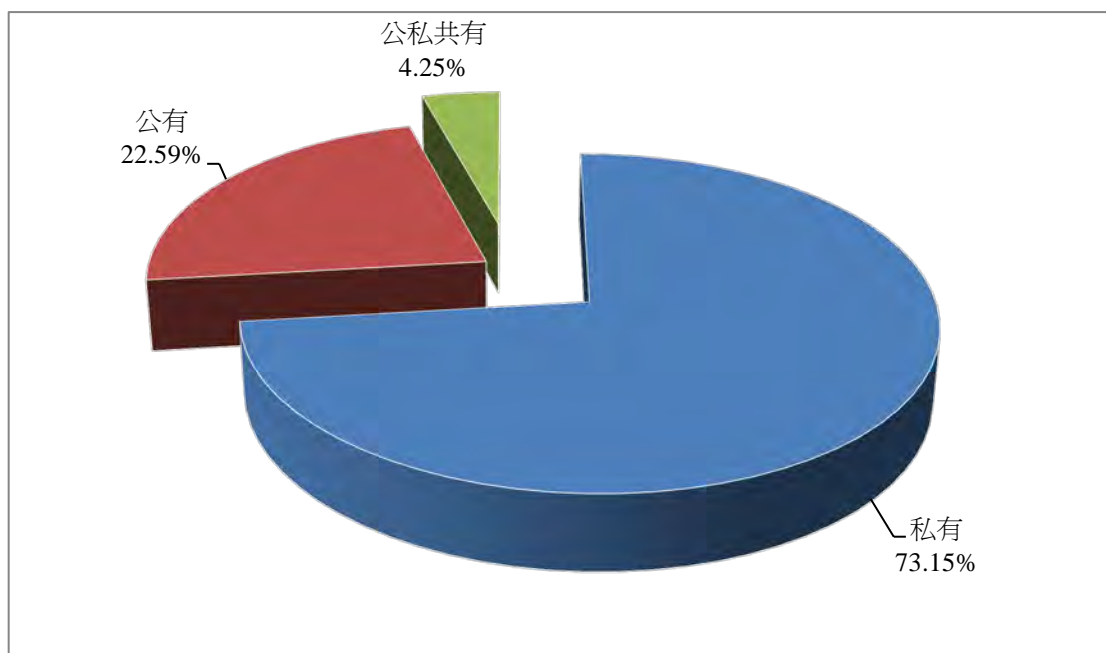


圖二：新北市土城區行政區域圖

表 1-1：新北市土城區已登記公私有土地筆數面積
中華民國 106 年底

項目 公私有別	已登記土地面積(公頃)	已登記土地筆數(筆)
總 計	2,903.557389	37,531
公 有	656.006977	8,580
私 有	2,124.037122	27,706
公私共有	123.513290	1,245

資料來源：新北市政府地政局



圖三：新北市土城區 106 年底已登記公私有土地筆數面積統計

表 1-2：新北市土城區各里鄰戶口數

中華民國 106 年底

里 別	面 積 (平方公里)	鄰 數 (鄰)	戶 數 (戶)	人 口 數 (人)		
				合 計	男	女
總 計	29.56	1,236	86,953	238,067	117,517	120,550
土城里	0.037606	19	840	2,154	1,036	1,118
大安里	5.455063	25	1,971	5,051	2,525	2,526
中正里	0.072393	18	1,254	3,407	1,607	1,800
日和里	0.455581	31	2,192	6,091	2,987	3,104
日新里	1.321292	27	1,761	4,898	2,434	2,464
平和里	0.099173	34	2,459	7,333	3,619	3,714
永富里	0.244101	27	1,971	5,584	2,750	2,834
永寧里	0.972823	37	3,201	8,742	4,373	4,369
永豐里	0.174340	27	1,641	4,647	2,277	2,370
安和里	0.076986	28	1,846	5,227	2,580	2,647
延寮里	2.497719	23	1,716	5,096	2,539	2,557
沛陂里	1.671654	21	1,844	4,757	2,427	2,330
延吉里	0.508833	22	1,573	4,534	2,281	2,253
延和里	0.117804	32	2,485	6,811	3,242	3,569
延祿里	0.102509	21	1,577	4,425	2,213	2,212

表 1-2：新北市土城區各里鄰戶口數(續一)

中華民國 106 年底

里 別	面 積 (平方公里)	鄰 數 (鄰)	戶 數 (戶)	人 口 數 (人)		
				合 計	男	女
延壽里	0.129106	27	1,727	4,747	2,388	2,359
明德里	0.177085	30	2,384	6,014	2,787	3,227
金城里	0.090305	26	2,392	6,461	3,065	3,396
長風里	0.061977	14	816	2,150	1,047	1,103
青山里	0.310858	18	1,087	3,212	1,610	1,602
青雲里	0.225456	21	1,112	3,175	1,548	1,627
柑林里	0.349484	21	1,379	3,602	1,765	1,837
員仁里	0.502785	33	2,022	5,846	2,878	2,968
員林里	0.275769	34	2,378	6,128	2,978	3,150
員信里	0.070774	25	1,664	4,613	2,265	2,348
員福里	0.346764	28	2,094	5,768	2,891	2,877
祖田里	3.272063	10	611	1,757	902	855
埤林里	0.150945	38	3,151	8,936	4,324	4,612
埤塘里	2.323256	17	2,826	5,528	3,183	2,345
清化里	4.429123	17	632	1,709	908	801
清水里	0.107014	32	2,938	8,498	4,130	4,368

表 1-2：新北市土城區各里鄰戶口數(續二完)

中華民國 106 年底

里 別	面 積 (平方公里)	鄰 數 (鄰)	戶 數 (戶)	人 口 數 (人)		
				合 計	男	女
清和里	0.723123	28	2,251	6,555	3,299	3,256
清溪里	0.271803	53	2,747	7,244	3,582	3,662
貨饒里	0.134444	22	1,743	4,505	2,223	2,282
頂埔里	1.208036	31	1,984	5,225	2,581	2,644
頂新里	0.170384	10	1,220	3,048	1,460	1,588
頂福里	0.353643	25	2,058	5,541	2,795	2,746
復興里	0.089947	34	1,684	4,735	2,339	2,396
瑞興里	0.105145	26	1,260	3,296	1,619	1,677
裕生里	0.336509	39	2,144	5,780	2,815	2,965
廣福里	0.184341	33	2,089	5,990	2,949	3,041
廣興里	0.106224	18	1,325	3,664	1,739	1,925
樂利里	0.095031	36	1,986	5,395	2,649	2,746
學士里	0.588900	27	1,800	5,078	2,456	2,622
學成里	0.099125	18	1,174	3,449	1,710	1,739
學府里	0.137052	22	1,284	3,783	1,814	1,969
峯廷里	0.207514	31	2,660	7,878	3,928	3,950

資料來源：新北市政府民政局。

表 1-3：新北市土城區現住人口之年齡分配
中華民國 106 年底

單位：人

性別	總計	0~4 歲	5~9 歲	10~14 歲	15~19 歲	20~24 歲	25~29 歲	30~34 歲	35~39 歲
總計	238,067	9,857	9,693	9,767	13,993	18,125	18,886	18,819	21,331
男	117,517	5,057	5,023	5,065	7,326	9,541	9,846	9,619	10,774
女	120,550	4,800	4,670	4,702	6,667	8,584	9,040	9,200	10,557

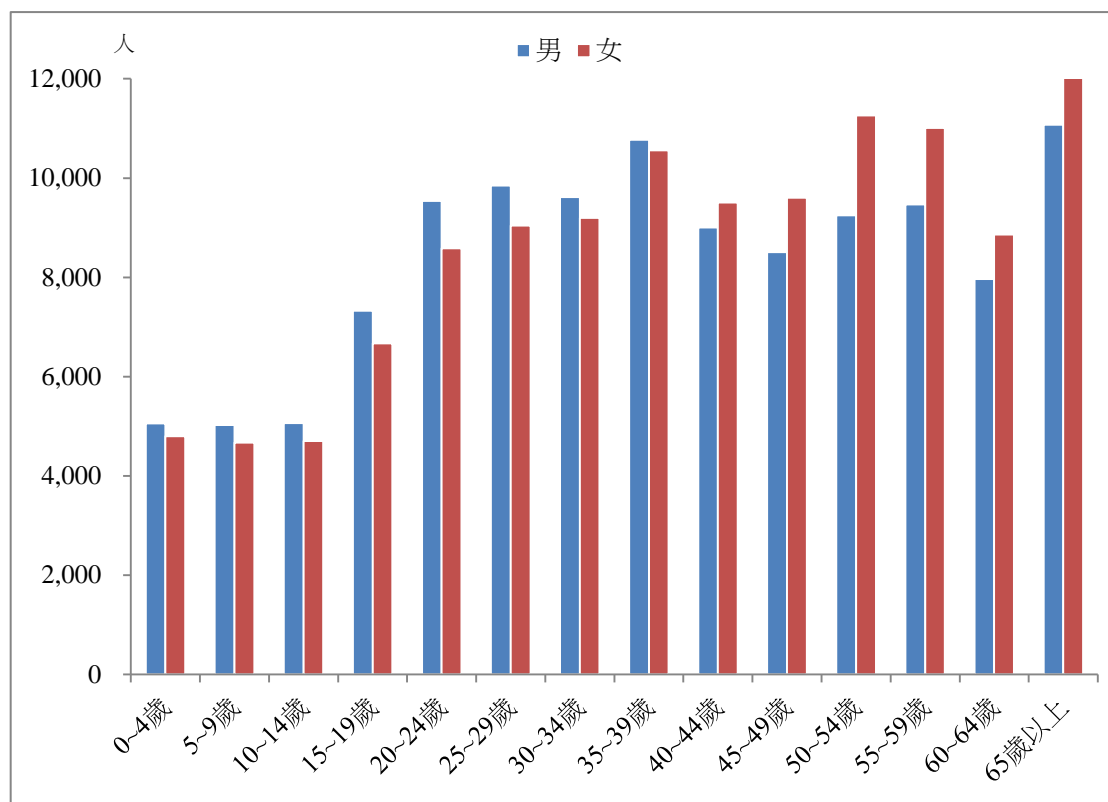
表 1-3：新北市土城區現住人口之年齡分配(續一完)

中華民國 106 年底

單位：人

性別	40~44 歲	45~49 歲	50~54 歲	55~59 歲	60~64 歲	65 歲 以上
總計	18,514	18,110	20,508	20,477	16,827	23,160
男	9,004	8,506	9,250	9,465	7,965	11,076
女	9,510	9,604	11,258	11,012	8,862	12,084

資料來源：新北市政府民政局。



圖四：新北市土城區 106 底現住人口之年齡組統計

表 1-4：新北市土城區現住人口之教育程度
中華民國 106 年底

單位：人

性別	總計	識字者				
		合計	博士		碩士	
			畢業	肄業	畢業	肄業
總計	208,750	207,436	374	302	7,509	2,462
男	102,372	102,239	282	219	4,741	1,454
女	106,378	105,197	92	83	2,768	1,008

表 1-4：新北市土城區現住人口之教育程度(續一)
中華民國 106 年底

單位：人

性別	識字者					
	大學(含獨立學院)		專科			
			二、三年制		五年制後二年	
	畢業	肄業	畢業	肄業	畢業	肄業
總計	39,183	14,551	12,631	2,453	8,397	609
男	18,360	7,771	5,980	1,452	4,467	379
女	20,823	6,780	6,651	1,001	3,930	230

表 1-4：新北市土城區現住人口之教育程度(續二)
中華民國 106 年底

單位：人

性別	識字者				
	高級中學				
	普通教育 (高中)		職業教育(高職)		
	畢業	肄業	畢業	肄業	五專 前三年肄業
總計	5,747	36,958	10,181	1,564	13,350
男	2,987	18,085	6,088	706	6,586
女	2,760	18,873	4,093	858	6,764

表 1-4：新北市土城區現住人口之教育程度(續三完)
中華民國 106 年底

單位：人

性別	識字者							不識字
	國(初)中		初職		小學		自修	
	畢業	肄業	畢業	肄業	畢業	肄業		
總計	28,418	2,916	256	76	17,629	1,537	333	1,314
男	13,464	1,578	146	41	6,906	455	92	133
女	14,954	1,338	110	35	10,723	1,082	241	1,181

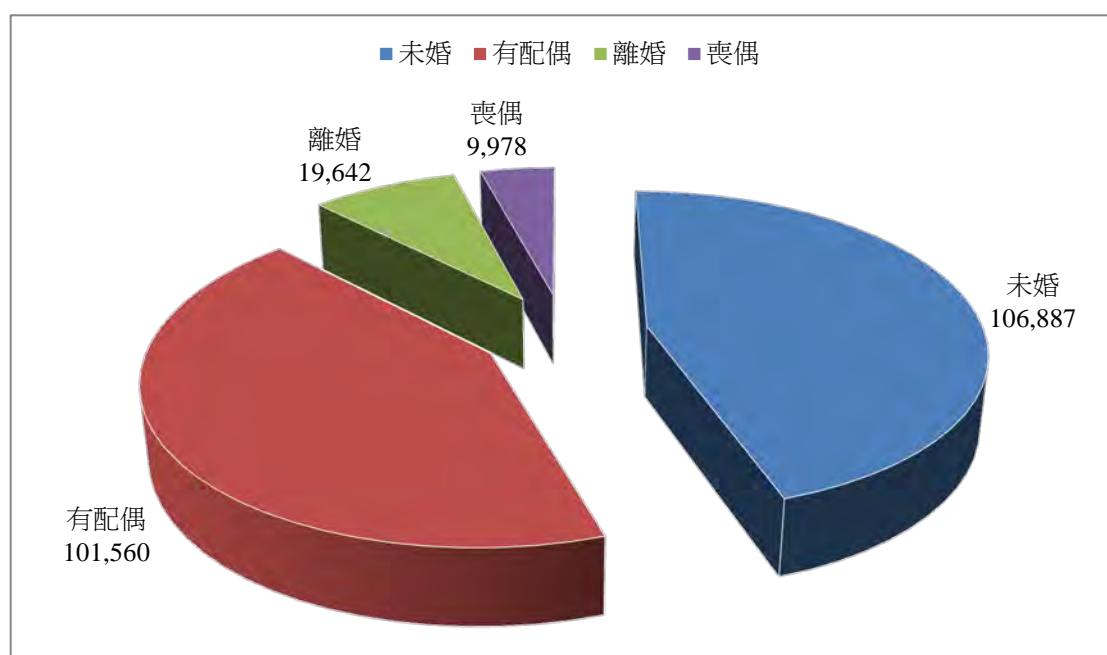
資料來源：新北市政府民政局。

表 1-5：新北市土城區現住人口之婚姻狀況
中華民國 106 年底

單位：人

性 別	總 計	未 婚	有 配 偶	離 婚	喪 偶
總 計	238,067	106,887	101,560	19,642	9,978
男	117,517	57,683	49,682	8,479	1,673
女	120,550	49,204	51,878	11,163	8,305

資料來源：新北市政府民政局



圖五：新北市土城區 106 年底現住人口之婚姻狀況統計

貳、行政



貳、行政

提要分析

日據時代，土城隸屬「臺北州海山郡土城庄」，當時海山郡尚包括板橋、三峽、鶯歌、樹林、中和、永和等地。光復後，地方自治區域重新改制，土城改為臺北縣土城鄉。由於人口持續增加，工商日益發達，82年6月26日人口數超過150,000人，正式升格為臺北縣土城市。臺北縣於99年12月25日升格為新北市後，土城市自此改為土城區。

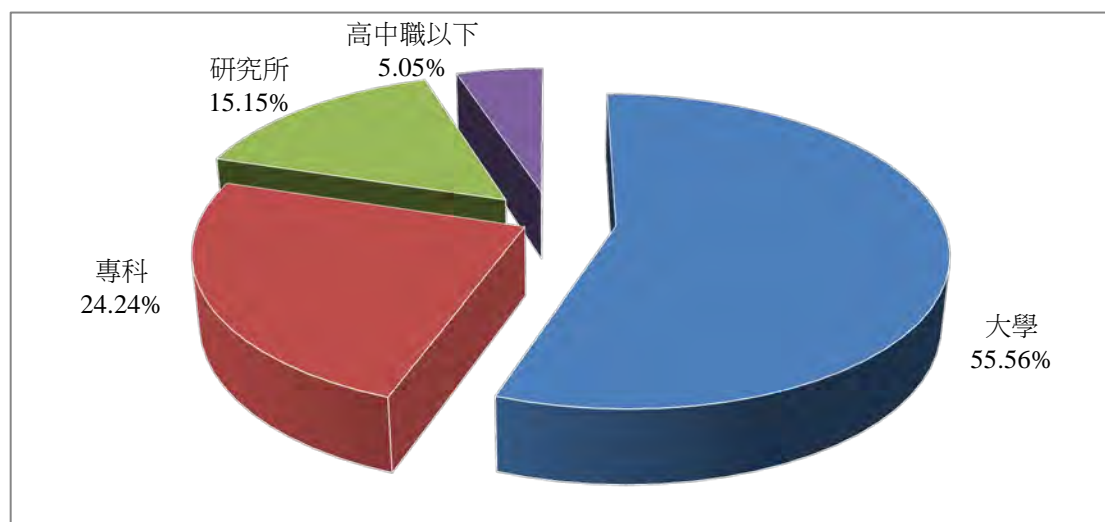
一、本所行政組織

本所行政組織有民政課、役政災防課、社會人文課、工務課、經建課、秘書室、會計室、人事室、政風室等九個課室分掌施政業務。

本區截至106年底共有47里，內轄1,236鄰。自90年度行政區域調整，99年12月新北市升格為直轄市而改制為土城區後，至106年度未再變動。

二、公教人員

本所公務人員預算員額104人，106年度實際員額99人。學歷方面，研究所畢業者15人，佔15.15%；大學畢業者55人，佔55.56%；專科畢業者24人，佔24.24%；高中（職）（含）以下畢業者5人，佔5.05%。



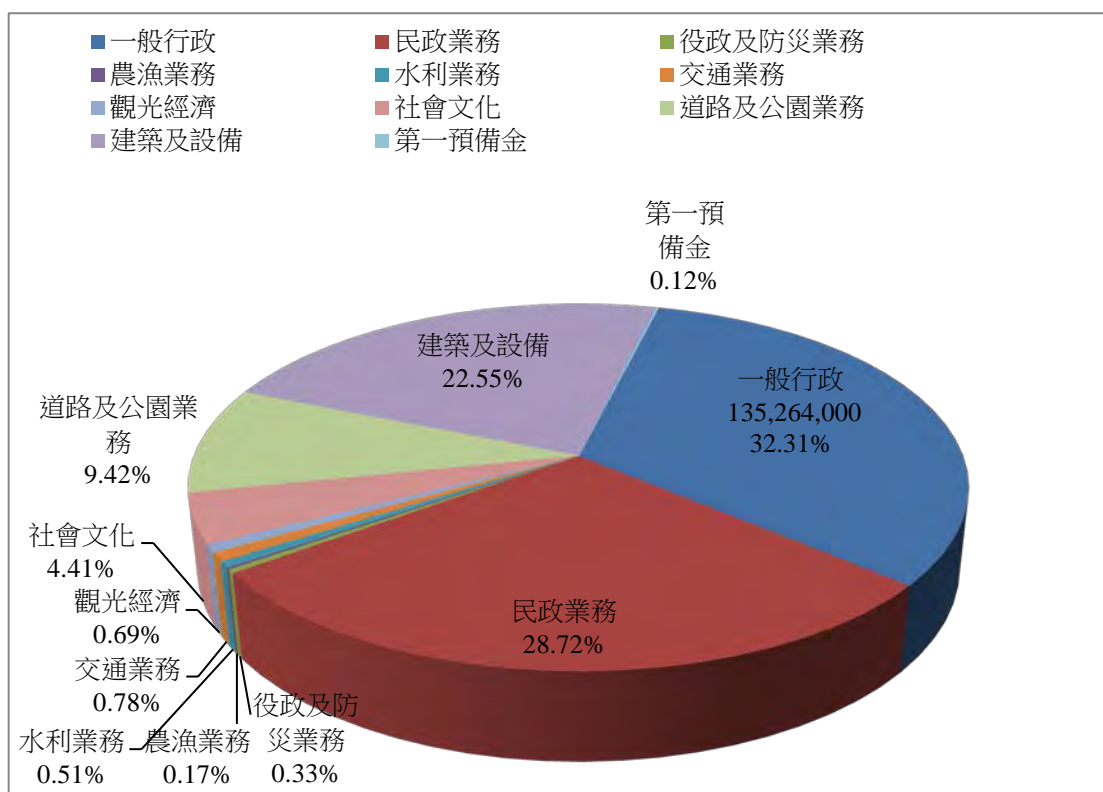
圖六：新北市土城區106年底現有職員之教育程度統計

三、本區單位預決算

(一) 預算

106 年度預算數為 418,708,000 元，就工作計畫別項目觀察，以一般行政 135,264,000 元，佔 32.31% 最多，民政業務 120,270,000 元，佔 28.72% 居次，而建築及設備 94,420,000 元，佔 22.55% 再次之。

按用途別科目觀察，以業務費 216,071,000 元，佔 51.60% 為最多，設備及投資 94,420,000 元，佔 22.55% 居次。



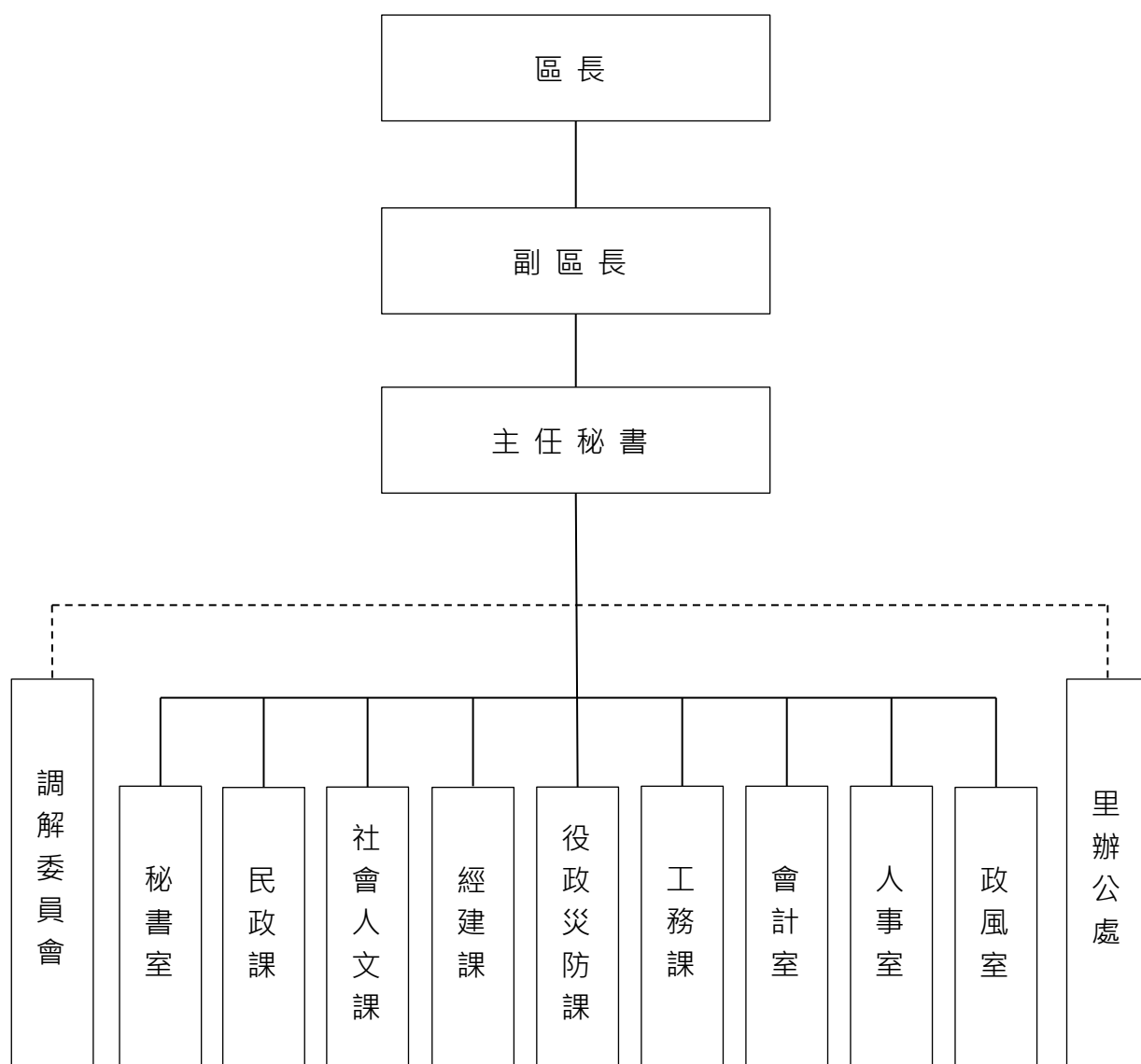
圖七：新北市土城區 106 年度經費預算-按工作計畫別統計

(二) 決算

依照 106 年度本所編製之單位決算，106 年度歲出決算數為 401,183,032 元。同年度預決算相比，決預算增減數為 -20,374,968 (決算數減預算數)；決算數占預算數之比率為 95.17%。

四、調解委員會

民國 106 年度調解委員會所受理之案件總計有 1,399 件，其中 235 件為民事案件之調解，佔受理總案件數之 16.80%；而刑事案件之調解有 1,164 件，佔受理總案件數之 83.20%。



圖八：新北市土城區公所組織系統圖

表 2-1：新北市土城區公所編制及現有員額
中華民國 106 年底

單位：人

職稱別	職等	合計				所本部		秘書室	
		編制	現有	男	女	編制	現有	編制	現有
總計	--	104	99	44	55	5	5	11	11
區長	第 9 職等至第 10 職等	1	1	1	-	1	1	--	--
副區長	第 9 職等	1	1	1	-	1	1	--	--
主任秘書	第 8 職等至第 9 職等	1	1	1	-	1	1	--	--
調解會秘書	第 5 職等至第 7 職等	1	1	1	-	-	-	--	--
秘書	第 7 職等	1	1	1	-	1	1	--	--
視導	第 7 職等	1	1	1	-	1	1	--	--
課長(室主任)	第 7 職等至第 8 職等	9	9	3	6	-	-	1	1
技士	第 5 職等或第 6 職等 至第 7 職等	16	14	12	2	-	-	-	-
課員	第 5 職等或第 6 職等 至第 7 職等	38	37	6	31	-	-	8	8
佐助理員	第 4 職等至第 5 職等 或第 6 職等	1	1	-	1	-	-	-	-
技佐	第 4 職等至第 5 職等 或第 6 職等	3	2	2	-	-	-	-	-
辦事員	第 3 職等至第 5 職等	8	8	4	4	-	-	2	2
書記(雇員)	第 1 職等至第 3 職等	3	3	1	2	-	-	-	-
里幹事	第 4 職等至第 5 職等 或第 6 職等	19	19	10	9	-	-	-	-
其他		1	-	-	-	-	-	-	-

表 2-1：新北市土城區公所編制及現有員額(續一)

中華民國 106 年底

單位：人

職稱別	職等	民政課		社會人文課		經建課		役政防災課	
		編制	現有	編制	現有	編制	現有	編制	現有
總計	--	29	29	14	14	10	8	10	9
區長	第 9 職等至第 10 職等	-	-	-	-	-	-	-	-
副區長	第 9 職等	-	-	-	-	-	-	-	-
主任秘書	第 8 職等至第 9 職等	-	-	-	-	-	-	-	-
調解會秘書	第 5 職等至第 7 職等	1	1	-	-	-	-	-	-
秘書	第 7 職等	-	-	-	-	-	-	-	-
視導	第 7 職等	-	-	-	-	-	-	-	-
課長(室主任)	第 7 職等至第 8 職等	1	1	1	1	1	1	1	1
技士	第 5 職等或第 6 職等 至第 7 職等	-	-	-	-	5	5	-	-
課員	第 5 職等或第 6 職等 至第 7 職等	6	6	9	9	1	1	7	6
佐助理員	第 4 職等至第 5 職等 或第 6 職等	-	-	-	-	1	1	-	-
技佐	第 4 職等至第 5 職等 或第 6 職等	-	-	-	-	1	-	-	-
辦事員	第 3 職等至第 5 職等	2	2	3	3	-	-	1	1
書記(雇員)	第 1 職等至第 3 職等	-	-	1	1	-	-	1	1
里幹事	第 4 職等至第 5 職等 或第 6 職等	19	19	-	-	-	-	-	-
其他		-	-	-	-	1	-	-	-

表 2-1：新北市土城區公所編制及現有員額(續二完)

中華民國 106 年底

單位：人

職稱別	職等	工務課		會計室		人事室		政風室	
		編制	現有	編制	現有	編制	現有	編制	現有
總計	--	16	14	4	4	3	3	2	2
區長	第 9 職等至第 10 職等	-	-	-	-	-	-	-	-
副區長	第 9 職等	-	-	-	-	-	-	-	-
主任秘書	第 8 職等至第 9 職等	-	-	-	-	-	-	-	-
調解會秘書	第 5 職等至第 7 職等	-	-	-	-	-	-	-	-
秘書	第 7 職等	-	-	-	-	-	-	-	-
視導	第 7 職等	-	-	-	-	-	-	-	-
課長(室主任)	第 7 職等至第 8 職等	1	1	1	1	1	1	1	1
技士	第 5 職等或第 6 職等 至第 7 職等	11	9	-	-	-	-	-	-
課員	第 5 職等或第 6 職等 至第 7 職等	2	2	2	2	2	2	1	1
佐助理員	第 4 職等至第 5 職等 或第 6 職等	-	-	-	-	-	-	-	-
技佐	第 4 職等至第 5 職等 或第 6 職等	2	2	-	-	-	-	-	-
辦事員	第 3 職等至第 5 職等	-	-	-	-	-	-	-	-
書記(雇員)	第 1 職等至第 3 職等	-	-	1	1	-	-	-	-
里幹事	第 4 職等至第 5 職等 或第 6 職等	-	-	-	-	-	-	-	-
其他		-	-	-	-	-	-	-	-

資料來源：土城區公所人事室

註：1. 本區 106 年底有技工 2 人、工友 6 人。

2. 區長、副區長、主任秘書、調解會秘書、秘書、視導列於秘書室。

表 2-2：新北市土城區公所現有職員人數-按教育程度分
中華民國 106 年底

單位：人

項 目 別	總 計	研 究 所			大 學 畢 業	專 科 畢 業	高 中 (職) 畢 業	國 (初) 中 以 下
		合 計	博 士	碩 士				
總 計	99	15	-	15	55	24	5	-
男	44	10	-	10	20	9	5	-
女	55	5	-	5	35	15	-	-
民 選 機 關 首 長	-	-	-	-	-	-	-	-
男	-	-	-	-	-	-	-	-
女	-	-	-	-	-	-	-	-
政 務 人 員	-	-	-	-	-	-	-	-
男	-	-	-	-	-	-	-	-
女	-	-	-	-	-	-	-	-
簡 薦 委 任 (派) 人 員 (含 雇 員)	99	15	-	15	55	24	5	-
簡 任 (派)	1	-	-	-	1	-	-	-
男	1	-	-	-	1	-	-	-
女	-	-	-	-	-	-	-	-
薦 任 (派)	54	13	-	13	27	12	2	-
男	23	8	-	8	9	4	2	-
女	31	5	-	5	18	8	-	-
委 任 (派)	44	2	-	2	27	12	3	-
男	20	2	-	2	10	5	3	-
女	24	-	-	-	17	7	-	-
聘 任	-	-	-	-	-	-	-	-
男	-	-	-	-	-	-	-	-
女	-	-	-	-	-	-	-	-
醫 事 人 員	-	-	-	-	-	-	-	-
男	-	-	-	-	-	-	-	-
女	-	-	-	-	-	-	-	-
雇 員	-	-	-	-	-	-	-	-
男	-	-	-	-	-	-	-	-
女	-	-	-	-	-	-	-	-

資料來源：土城區公所人事室

表 2-3：新北市土城區公所現有職員人數-按考試及格別分
中華民國 106 年底

單位：人

年底別及 項目別	總計	考試及格種類							依其他 法令進 用
		合計	高等 考試	普通 考試	初等 考試	特種 考試	升等 考試	其他 考試	
總計	99	96	17	13	6	35	25	-	3
男	44	42	7	6	2	16	11	-	2
女	55	54	10	7	4	19	14	-	1
民選機關首長	-	-	-	-	-	-	-	-	-
男	-	-	-	-	-	-	-	-	-
女	-	-	-	-	-	-	-	-	-
政務人員	-	-	-	-	-	-	-	-	-
男	-	-	-	-	-	-	-	-	-
女	-	-	-	-	-	-	-	-	-
簡薦委(派)人 員(含雇員)	99	96	17	13	6	35	25	-	3
簡任(派)	1	1	-	-	-	-	1	-	-
男	1	1	-	-	-	-	1	-	-
女	-	-	-	-	-	-	-	-	-
薦任(派)	54	54	17	-	-	14	23	-	-
男	23	23	7	-	-	7	9	-	-
女	31	31	10	-	-	7	14	-	-
委任(派)	44	41	-	13	6	21	1	-	3
男	20	18	-	6	2	9	1	-	2
女	24	23	-	7	4	12	-	-	1
聘任	-	-	-	-	-	-	-	-	-
男	-	-	-	-	-	-	-	-	-
女	-	-	-	-	-	-	-	-	-
醫事人員	-	-	-	-	-	-	-	-	-
男	-	-	-	-	-	-	-	-	-
女	-	-	-	-	-	-	-	-	-
雇員	-	-	-	-	-	-	-	-	-
男	-	-	-	-	-	-	-	-	-
女	-	-	-	-	-	-	-	-	-

資料來源：土城區公所人事室

表 2-4：新北市土城區公所現有職員人數-按年齡分
中華民國 106 年底

單位：人

年底別及 項目別	總計	19 歲以下	20-24 歲	25~29 歲	30~34 歲	35~39 歲
總計	99	-	4	14	11	12
男	44	-	-	5	4	6
女	55	-	4	9	7	6
民選機關首長	-	-	-	-	-	-
男	-	-	-	-	-	-
女	-	-	-	-	-	-
政務人員	-	-	-	-	-	-
男	-	-	-	-	-	-
女	-	-	-	-	-	-
簡薦委(派)人員 (含雇員)	99	-	4	14	11	12
簡任(派)	1	-	-	-	-	-
男	1	-	-	-	-	-
女	-	-	-	-	-	-
薦任(派)	54	-	2	7	5	6
男	23	-	-	3	-	4
女	31	-	2	4	5	2
委任(派)	44	-	2	7	6	6
男	20	-	-	2	4	2
女	24	-	2	5	2	4
聘任	-	-	-	-	-	-
男	-	-	-	-	-	-
女	-	-	-	-	-	-
醫事人員	-	-	-	-	-	-
男	-	-	-	-	-	-
女	-	-	-	-	-	-
雇員	-	-	-	-	-	-
男	-	-	-	-	-	-
女	-	-	-	-	-	-

表 2-4：新北市土城區公所現有職員人數-按年齡分(續一完)
中華民國 106 年底

單位：人

年底別及 項目別	40~44 歲	45~49 歲	50~54 歲	55~59 歲	60~64 歲	65 歲 以上
總計	16	19	11	6	6	-
男	7	8	3	5	6	-
女	9	11	8	1	-	-
民選機關首長	-	-	-	-	-	-
男	-	-	-	-	-	-
女	-	-	-	-	-	-
政務人員	-	-	-	-	-	-
男	-	-	-	-	-	-
女	-	-	-	-	-	-
簡薦委(派)人員 (含雇員)	16	19	11	6	6	-
簡任(派)	-	-	-	-	1	-
男	-	-	-	-	1	-
女	-	-	-	-	-	-
薦任(派)	8	17	6	2	1	-
男	4	7	2	2	1	-
女	4	10	4	-	-	-
委任(派)	8	2	5	4	4	-
男	3	1	1	3	4	-
女	5	1	4	1	-	-
聘任	-	-	-	-	-	-
男	-	-	-	-	-	-
女	-	-	-	-	-	-
醫事人員	-	-	-	-	-	-
男	-	-	-	-	-	-
女	-	-	-	-	-	-
雇員	-	-	-	-	-	-
男	-	-	-	-	-	-
女	-	-	-	-	-	-

資料來源：土城區公所人事室

表 2-5：新北市土城區公所經費預決算數額-按工作計畫別分
中華民國 106 年

單位：元

科 目	本年度預算 數 (106 年 度)	上年度(105 年度)		本年度與上年度預算 比較	
		預 算 數	決 算 數	增 減 數	增減數 (%)
總 計	418,708,000	412,475,740	386,141,447	6,232,260	1.51%
區政業務	418,208,000	411,975,740	386,141,447	6,232,260	1.51%
一般行政	135,264,000	137,347,980	129,916,661	- 2,083,980	-1.52%
民政業務	120,270,000	119,325,000	111,477,572	945,000	0.79%
役政及防災業務	1,377,000	1,357,000	1,277,761	20,000	1.47%
農漁業務	711,000	720,000	504,818	- 9,000	-1.25%
水利業務	2,130,000	2,130,000	1,929,239	-	0.00%
交通業務	3,250,000	3,250,000	2,923,572	-	0.00%
觀光經濟	2,873,000	-	-	2,873,000	0.00%
社會文化	18,458,000	18,469,000	17,663,648	- 11,000	-0.06%
道路及公園業務	39,455,000	35,192,760	21,788,089	4,262,240	12.11%
建築及設備	94,420,000	94,184,000	98,660,087	236,000	0.25%
第一預備金	500,000	500,000	-	-	0.00%
第一預備金	500,000	500,000	-	-	0.00%

資料來源：土城區公所會(主)計室

表 2-6：新北市土城區公所經費預決算數額-按用途別分
中華民國 106 年

單位：元

科 目	本年度預算 數 (106 年 度)	上年度 (105 年度)		本年度與上年度預算比較	
		預算數	決算數	增減數	增減率 (%)
總計	418,708,000	412,475,740	386,141,447	6,232,260	1.51%
人事費	88,932,000	88,932,000	84,806,598	-	0.00%
業務費	216,071,000	209,727,740	184,014,662	6,343,260	3.02%
獎補助及損失(經常門)	18,785,000	19,132,000	18,660,100	-347,000	-1.81%
債務費	-	-	-	-	0.00%
預備金	500,000	500,000	-	-	0.00%
設備及投資	94,420,000	94,184,000	98,660,087	236,000	0.25%
獎補助及損失(資本門)	-	-	-	-	0.00%

資料來源：土城區公所會(主)計室

表 2-7：新北市土城區辦理調解業務概況
中華民國 106 年

單位：件

項目別	結案件數總計		
	計	成立	不成 立
土城區	1,399	1,020	379

表 2-7：新北市土城區辦理調解業務概況(續一)
中華民國 106 年

單位：件

民事結案件數															
合計		債權、債 務		物權		親屬		繼承		商事		營建工 程		其他	
成立	不 成 立	成 立	不 成 立	成 立	不 成 立	成 立	不 成 立	成 立	不 成 立	成 立	不 成 立	成 立	不 成 立	成 立	不 成 立
145	90	18	12	8	15	5	3	—	—	16	5	3	—	95	55

表 2-7：新北市土城區辦理調解業務概況(續二完)
中華民國 106 年

單位：件

刑事結案件數																年底 正在 調解 中 未結 案件 數
合計		妨害 風化		妨害 婚姻及 家庭		傷害		妨害自 由名譽 信用及 秘密		竊盜及 侵佔詐 欺		毀棄損 壞		其他		
成立	不 成 立	成 立	不 成 立	成 立	不 成 立	成 立	不 成 立	成 立	不 成 立	成 立	不 成 立	成 立	不 成 立	成 立	不 成 立	
875	289	1	—	—	5	830	265	22	7	—	—	12	10	10	2	—

資料來源：依據本公所民政課辦理調解業務概況資料編製。

參、民政



參、 民政

提要分析

一、里鄰長選舉、遴聘概況

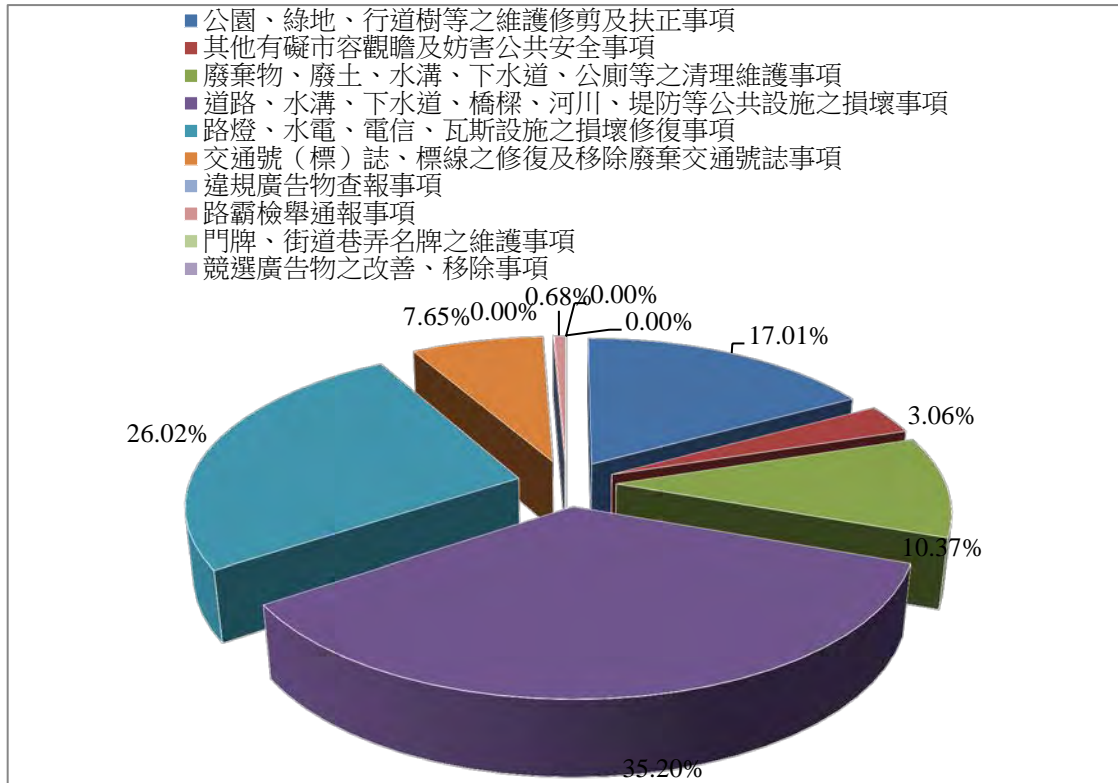
里長任期每四年一任，自 99 年底選任里長後，至 103 年底再度辦理里長選舉，其選舉人數 187,375 人、投票數 113,485 票，投票率為 60.57%，而 106 年度無需舉辦里長選舉。

土城區全區現有鄰數為 1,236 鄰，106 年底鄰長人數為 1,209 人，未遴聘鄰數計有 27 鄰，係為空鄰。

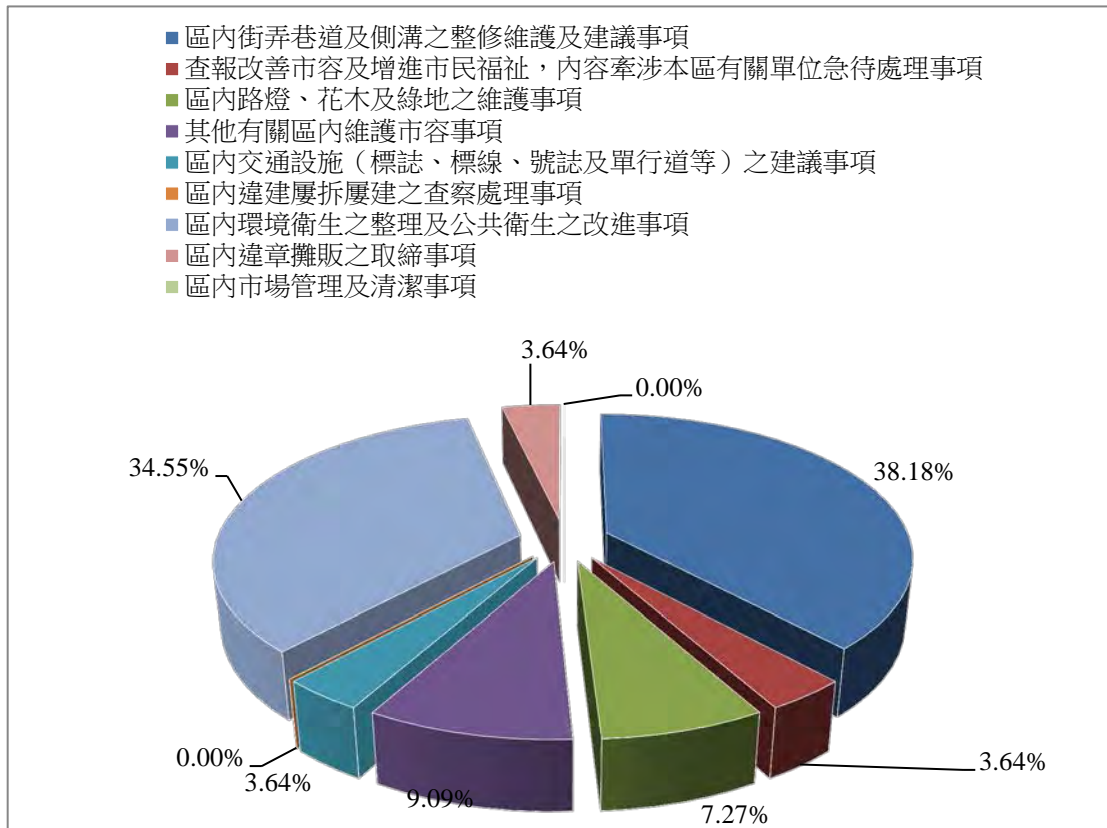
二、維護、改善市容

106 年度改善市容查報案件數為 588 件，就查報事項別觀察，以道路、水溝、下水道、橋樑、河川、堤防等公共設施之損壞事項 207 件最多，佔總件數 35.20%；而路燈、水電、電信、瓦斯設施之損壞修復事項以 153 件居次，佔 26.02%。

維護市容會報決議案件於 106 年度計有 55 件，有 54 件已依案執行完成、1 件正依案執行。其中，以區內街弄巷道及側溝之整修維護及建議事項計有 21 件居首，佔總件數之 38.18%；而區內環境衛生之整理及公共衛生之改進事項計 19 件次之，佔總件數之 34.55%。



圖九：新北市土城區 106 年底改善市容查報有關案件執行情形統計



圖十：新北市土城區 106 年底維護市容會報決議案件辦理情形統計

表 3-2：新北市土城區鄰長遴聘概況

中華民國 106 年底

單位：鄰；人

里別	里內現有鄰數	年底鄰長人數			未遴聘鄰數	本年異動（解遴聘）鄰長數		
		合計	男	女		合計	男	女
總計	1,236	1,209	525	684	27	27	15	12
土城里	19	19	12	7	-	-	-	-
大安里	25	22	9	13	3	-	-	-
中正里	18	18	5	13	-	-	-	-
日和里	31	31	11	20	-	2	1	1
日新里	27	27	15	12	-	-	-	-
平和里	34	34	17	17	-	-	-	-
永富里	27	27	11	16	-	-	-	-
永寧里	37	36	9	27	1	-	-	-
永豐里	27	27	9	18	-	-	-	-
安和里	28	28	4	24	-	-	-	-
延寮里	23	23	10	13	-	-	-	-
沛陂里	21	21	5	16	-	2	1	1
延吉里	22	22	10	12	-	1	1	-
延和里	32	32	18	14	-	-	-	-
延祿里	21	21	6	15	-	2	1	1
延壽里	27	27	8	19	-	-	-	-
明德里	30	19	12	7	11	-	-	-
金城里	26	26	14	12	-	-	-	-
長風里	14	14	1	13	-	-	-	-
青山里	18	18	6	12	-	1	1	-
青雲里	21	20	9	11	1	-	-	-
柑林里	21	18	12	6	3	-	-	-
員仁里	33	33	23	10	-	-	-	-
員林里	34	33	12	21	1	2	1	1
員信里	25	25	11	14	-	-	-	-
員福里	28	28	12	16	-	-	-	-

表 3-2：新北市土城區鄰長遴聘概況(續一完)
中華民國 106 年底

單位：鄰；人

里別	里內現有鄰數	年 底 鄰 長 人 數			未遴聘鄰數	本 年 異 動 (解 遴 聘) 鄰 長 數		
		合計	男	女		合計	男	女
峯廷里	31	31	14	17	-	2	1	1
祖田里	10	10	1	9	-	-	-	-
埤林里	38	38	14	24	-	-	-	-
埤塘里	17	17	8	9	-	-	-	-
清化里	17	17	11	6	-	-	-	-
清水里	32	32	10	22	-	3	2	1
清和里	28	28	13	15	-	1	-	1
清溪里	53	52	32	20	1	2	1	1
貨饒里	22	22	7	15	-	-	-	-
頂埔里	31	30	15	15	1	2	1	1
頂新里	10	10	3	7	-	2	2	-
頂福里	25	25	20	5	-	-	-	-
復興里	34	33	17	16	1	-	-	-
瑞興里	26	26	11	15	-	-	-	-
裕生里	39	38	21	17	1	2	1	1
廣福里	33	33	19	14	-	-	-	-
廣興里	18	18	9	9	-	-	-	-
樂利里	36	35	12	23	1	1	-	1
學士里	27	25	5	20	2	2	1	1
學成里	18	18	5	13	-	-	-	-
學府里	22	22	7	15	-	-	-	-

資料來源：本所民政課

表 3-3 新北市土城區改善市容查報有關案件執行情形
中華民國 106 年

單位：件

查報事項 區分(1)	總 計	一、	二、	三、	四、
		道路、水溝、下水道、橋樑、河川、堤防等公共設施之損壞事項	公園、綠地、行道樹等之維護、修剪及扶正事項	廢棄物、廢土、水溝、下水道、公廁等之清理維護事項	違規廣告物查報事項
總計	588	207	100	61	-
查報	-	-	-	-	-
收件	-	-	-	-	-
移文	-	-	-	-	-
短期計畫	-	-	-	-	-
長期計畫	-	-	-	-	-
無法辦理	-	-	-	-	-
完工	-	-	-	-	-
查驗未通過	-	-	-	-	-
查驗未執行	-	-	-	-	-
結案	588	207	100	61	-

表 3-3 新北市土城區改善市容查報有關案件執行情形(續一完)

中華民國 106 年

單位：件

查報事項 區分(1)	五、	六、	七、	八、	九、	十、
	交通號 (標)誌、標 線之修復 及移除廢 棄交通號 誌事項	門牌、街 道巷弄名 牌之維護 事項	路燈、水 電、電 信、瓦斯 設施之損 壞修復事 項	競選廣告 物之改 善、移除 事項	路霸檢舉 通報事項	其他有礙 市容觀瞻 及妨害公 共安全事 項
總計	45	-	153	-	4	18
查報	-	-	-	-	-	-
收件	-	-	-	-	-	-
移文	-	-	-	-	-	-
短期計畫	-	-	-	-	-	-
長期計畫	-	-	-	-	-	-
無法辦理	-	-	-	-	-	-
完工	-	-	-	-	-	-
查驗未通過	-	-	-	-	-	-
查驗未執行	-	-	-	-	-	-
結案	45	-	153	-	4	18

資料來源：本所民政課

表 3-4：新北市土城區鄰長異動概況

中華民國 106 年

單位：鄰；人

月底別	現有鄰數	當月底實有鄰長數	當月底實有鄰長數與現有鄰數不符原因						當月行政區域調整增加鄰數	備註
			合計	空鄰	遷出未補聘	死亡未補聘	任期屆滿未遞聘	其他		
1月底	1,236	1,209	27	24	3	-	-	-	-	-
2月底	1,236	1,209	27	27	-	-	-	-	-	-
3月底	1,236	1,209	27	27	-	-	-	-	-	-
4月底	1,236	1,209	27	26	1	-	-	-	-	-
5月底	1,236	1,209	27	27	-	-	-	-	-	-
6月底	1,236	1,209	27	25	1	1	-	-	-	-
7月底	1,236	1,209	27	27	-	-	-	-	-	-
8月底	1,236	1,209	27	27	-	-	-	-	-	-
9月底	1,236	1,209	27	25	-	2	-	-	-	-
10月底	1,236	1,209	27	27	-	-	-	-	-	-
11月底	1,236	1,209	27	26	1	-	-	-	-	-
12月底	1,236	1,209	27	27	-	-	-	-	-	-

資料來源：土城區公所民政課。

表 3-5：新北市土城區各級學校及幼兒園一覽表

中華民國 106 年底

(1)各級學校及幼兒園數

單位：所

設立別	總計	大學	專科	高級中等 學校	完全 中學	國民中 學	國民 小學	幼兒園
總 計	78	1	-	3	1	2	6	65
國 立	-	-	-	-	-	-	-	-
市 立	20	-	-	1	1	2	6	10
私 立	58	1	-	2	-	-	-	55

表 3-5：新北市土城區各級學校及幼兒園一覽表(續一)

中華民國 106 年底

(2)各級學校

學校名稱	現任校 長	所在里	地 址
新北市土城區土城國民小學	蔡建文	埤塘里	新北市土城區興城路 17 號
新北市土城區安和國民小學	洪珮瑀	延壽里	新北市土城區延和路 23 號
新北市土城區廣福國民小學	施杰翰	廣福里	新北市土城區學府路一段 127 號
新北市土城區樂利國民小學	楊宗時	日新里	新北市土城區裕生路 65 號
新北市土城區清水國民小學	許清林	清溪里	新北市土城區金城路 2 段 356 號
新北市土城區頂埔國民小學	華志仁	頂福里	新北市土城區中央路 4 段 205 號
新北市私立裕德實驗高級中學	李慶宗	日和里	新北市土城區擺接堡路 1 號
新北市立中正國民中學	楊明源	青雲里	新北市土城區金城路 2 段 247 號
新北市立土城國民中學	鄧文南	永寧里	新北市土城區永寧路 18 號
新北市立清水高級中學	鍾雲英	清水里	新北市土城區明德路一段 72 號
新北市立新北高級工業職業學校	林恭煌	學府里	新北市土城區學府路一段 241 號
新北市中華高級中學	卞紹莊	員仁里	新北市土城區城林路 2 號
德霖技術學院	羅仕鵬	清化里	新北市土城區青雲路 380 巷 1 號

表 3-5：新北市土城區各級學校及幼兒園一覽表(續二)

中華民國 106 年底

(3) 幼兒園

幼 兒 園 名 稱	所在里	地 址
新北市私立丹妮爾幼兒園	日和里	新北市土城區中央路一段 285、287 號
新北市私立愛妮爾國際幼兒園	大安里	新北市土城區中央路 3 段 99 號
新北市私立森林幼兒園	廣福里	新北市土城區學府路一段 115 巷 13 號 1~2 樓
新北市私立廣大幼兒園	延壽里	新北市土城區延和路 125 巷 75 號 1 樓、77 號 1 樓
新北市私立米亞藝術幼兒園	員林里	新北市土城區員林街 16 號、16 之 1 號 1 樓
新北市私立奇士華幼兒園	清水里	新北市土城區青仁路 31 號 1 樓
新北市私立欣和幼兒園	延察里	新北市土城區延吉街 253 巷 18 弄 3 號 1.2 樓
新北市私立肯恩土城幼兒園	學士里	新北市土城區學士路 12 巷 16 號 1 樓及 18 號 1、2 樓
新北市私立詠樂幼兒園	延和里	新北市土城區延和路 19 號 1 樓、2 樓
新北市私立安和幼兒園	平和里	新北市土城區延和路 105 巷 1 弄 4 號 1 樓、6 號 1 樓
新北市私立全球幼兒園	延和里	新北市土城區立德路 135 巷 2-1 號、2-2 號 1、2 樓
新北市私立延吉幼兒園	延察里	新北市土城區延吉街 253 巷 14 號、16 號 1 樓
新北市私立京揚幼兒園	峯廷里	新北市土城區金城路三段 152 號 1、2 樓
新北市私立北極星幼兒園	貨饒里	新北市土城區學成路 165 號 1 樓、167 號 1 樓、169 號 1~2 樓、171 號 2 樓
新北市私立怡寶幼兒園	復興里	新北市土城區廣福街 129 巷 5 號 1、2 樓
新北市私立河馬幼兒園	延祿里	新北市土城區延和路 185 號 1、2 樓
新北市私立肯恩幼兒園	學士里	新北市土城區學士路 12 巷 12 號 2 樓
新北市私立金城幼兒園	延壽里	新北市土城區延和路 180 號 1、2 樓
新北市私立常春藤幼兒園	清水里	新北市土城區青仁路 1 號
新北市私立裕民幼兒園	日新里	新北市土城區中央路一段 223 號 1、2、3 樓
新北市私立高登幼兒園	永寧里	新北市土城區中央路 3 段 279 號 1、2、3 樓
新北市私立名亮幼兒園	柑林里	新北市土城區金城路 2 段 260 號 2 樓
新北市私立裕德藝術幼兒園	裕生里	新北市土城區中華路一段 46 號 1、2、3 樓
新北市私立嘉府幼兒園	學府里	新北市土城區學府路 1 段 155 巷 2 號 2 樓、157 號 2 樓、169 號 2 樓、裕民路 167 號 2 樓
新北市私立茁壯園幼兒園	員福里	新北市土城區福祥街 42 巷 9 號、11 號
新北市私立新惠星幼兒園	延和里	新北市土城區延和路 18 巷 15 弄 3 號 1 樓
新北市私立凱樂幼兒園	永寧里	新北市土城區中央路三段 189 號 2 樓
新北市私立維多莉爾幼兒園	金城里	新北市土城區金城路三段 64 號 1、2 樓

表 3-5：新北市土城區各級學校及幼兒園一覽表(續三)

中華民國 106 年底

(3) 幼兒園

幼 兒 園 名 稱	所在里	地 址
新北市私立維多莉爾南天母幼兒園	大安里	新北市土城區南天母路 111 巷 10 之 1 號 1 樓
新北市私立華德幼兒園	員林里	新北市土城區員林街 59 號 1、2 樓
新北市私立廣福幼兒園	廣福里	新北市土城區學府路一段 5 號 1~2 樓、5-2 號 2 樓
新北市私立樹德幼兒園	樂利里	新北市土城區裕民路 114 巷 25、27、31 號 2 樓
新北市私立天翔幼兒園	埤林里	新北市土城區學享街 47 號、49 號 1、2 樓
新北市私立史丹福幼兒園	員仁里	新北市土城區中央路二段 326 號 1 樓
新北市私立幼強幼兒園	延吉里	新北市土城區延吉街 78 巷 1 弄 2、4、6、8、10 號
新北市私立正大幼兒園	永寧里	新北市土城區永寧路 32 巷 10 弄 20 號
新北市私立立新幼兒園	員林里	新北市土城區中央路 2 段 149 巷 10 弄 2 號 1 樓、4 號 1 樓
新北市私立土城名仁幼兒園	峯廷里	新北市土城區延吉街 217 巷 9 弄 3 號
新北市私立安佳幼兒園	瑞興里	新北市土城區廣明街 74、76 號
新北市私立土城育全幼兒園	廣興里	新北市土城區學府路 1 段 98 巷 32 號 1 樓、2 樓、3 樓
新北市私立培幼幼兒園	員林里	新北市土城區中央路二段 61 巷 48 號、61 巷 44 弄 3 號 1 樓、61 巷 50 弄 2 號及 4 號 1 樓
新北市私立土農幼兒園	大安里	新北市土城區永和路 23 號 1 樓、2 樓
新北市私立征洋幼兒園	清水里	新北市土城區仁愛路 16 巷 3 弄 7、7-1、9、9-1 號
社團法人新北市幼兒成長協會 附設新北市私立海工非營利幼 兒園	學府里	新北市土城區學府路一段 241 號 1、2 樓
新北市私立頂埔幼兒園	頂福里	新北市土城區中州路 24 巷 5 號 1、2 樓
新北市私立新華園幼兒園	清溪里	新北市土城區清水路 267 號 1~2 樓
新北市私立慈霖幼兒園	學士里	新北市土城區金城路二段 211 號 1、2 樓
新北市私立迪爾幼兒園	員林里	新北市土城區中央路二段 61 巷 30 號、32 號 1 樓
新北市私立吉恩幼兒園	員仁里	新北市土城區中央路二段 392 之 1 號 1、2 樓
新北市私立永昇幼兒園	永豐里	新北市土城區清水路 214 號、216 號各 1、2、3 樓
新北市私立文藻幼兒園	延和里	新北市土城區金城路 3 段 19 號 1、2 樓
新北市私立立仁幼兒園	裕生里	新北市土城區樂利街 5 號 1、2 樓
新北市私立慈園幼兒園	樂利里	新北市土城區學府路一段 270 巷 4 號
新北市私立休士頓幼兒園	青山里	新北市土城區明德路一段 74 號 1、2、3 樓
新北市私立裕德幼兒園	裕生里	新北市土城區中華路一段 46 之 1 號附 2、3 樓

表 3-5：新北市土城區各級學校及幼兒園一覽表(續四完)

中華民國 106 年底

(3) 幼兒園

幼 兒 園 名 稱	所在里	地 址
新北市土城區土城國民小學附設幼兒園	埤塘里	新北市土城區興城路 17 號
新北市土城區廣福國民小學附設幼兒園	廣福里	新北市土城區學府路一段 127 號
新北市立土城幼兒園	中正里	新北市土城區裕民路 193 之 1 號
新北市立土城幼兒園大頂埔分班	頂福里	新北市土城區中州路 28 巷 30 號 3 樓
新北市立土城幼兒園清水分班	清和里	新北市土城區青雲路 368 號 2、3 樓
新北市土城區樂利國民小學附設幼兒園	日新里	新北市土城區裕生路 65 號
新北市土城區安和國民小學附設幼兒園	延壽里	新北市土城區延和路 23 號
新北市土城區頂埔國民小學附設幼兒園	頂福里	新北市土城區中央路四段 205 號
新北市立土城國民中學附設幼兒園	永寧里	新北市土城區永寧路 18 號
新北市土城區清水國民小學附設幼兒園	清溪里	新北市土城區金城路二段 356 號

資料來源：土城區公所民政課。

表 3-6：新北市土城區體育活動概況

中華民國 106 年

活動名稱	本 年			上 年			本年較 上年參 加人數 增減百 分比(%)
	次數 (次)	參加隊 數(隊)	參加人 數(人)	次數 (次)	參加隊 數(隊)	參加人 數(人)	
第 27 屆金城盃全 國路跑賽	1	未分隊	2,544	1	未分隊	2,220	14.59%
如果中秋在土城活 動	1	未分隊	3,000	-	-	-	0.00%

資料來源：依據本區公所民政課所報資料彙編。

表 3-7：新北市土城區維護市容會報決議案件辦理情形
中華民國 106 年底

單位：件

	總計	合計	A 級 已依案 執行完 成	B 級 正依案 執行	C 級 計畫執行	D 級 無法執行
總計	55	55	54	1	-	-
區內違建屢拆屢建之 查察處理事項	-	-	-	-	-	-
區內環境衛生之整理 及公共衛生之改進事 項	19	19	19	-	-	-
區內違章攤販之取締 事項	2	2	2	-	-	-
區內市場管理及清潔 事項	-	-	-	-	-	-
區內路燈、花木及綠地 之維護事項	4	4	4	-	-	-
區內交通設施(標誌、 標線、號誌及單行道 等)之建議事項	2	2	2	-	-	-
區內街弄巷道及側溝 之整修維護及建議事 項	21	21	20	1	-	-
查報改善市容及增進 市民福祉,內容牽涉本 區有關單位急待處理 事項	2	2	2	-	-	-
其他有關區內維護市 容事項	5	5	5	-	-	-

資料來源：本區公所民政課

肆、社會



肆、 社會

提要分析

一、社區發展

106 年度現有社區發展協會數共有 35 個，參加之會員人數為 5,751，其中男性 2,885 人、女性 2,866 人。

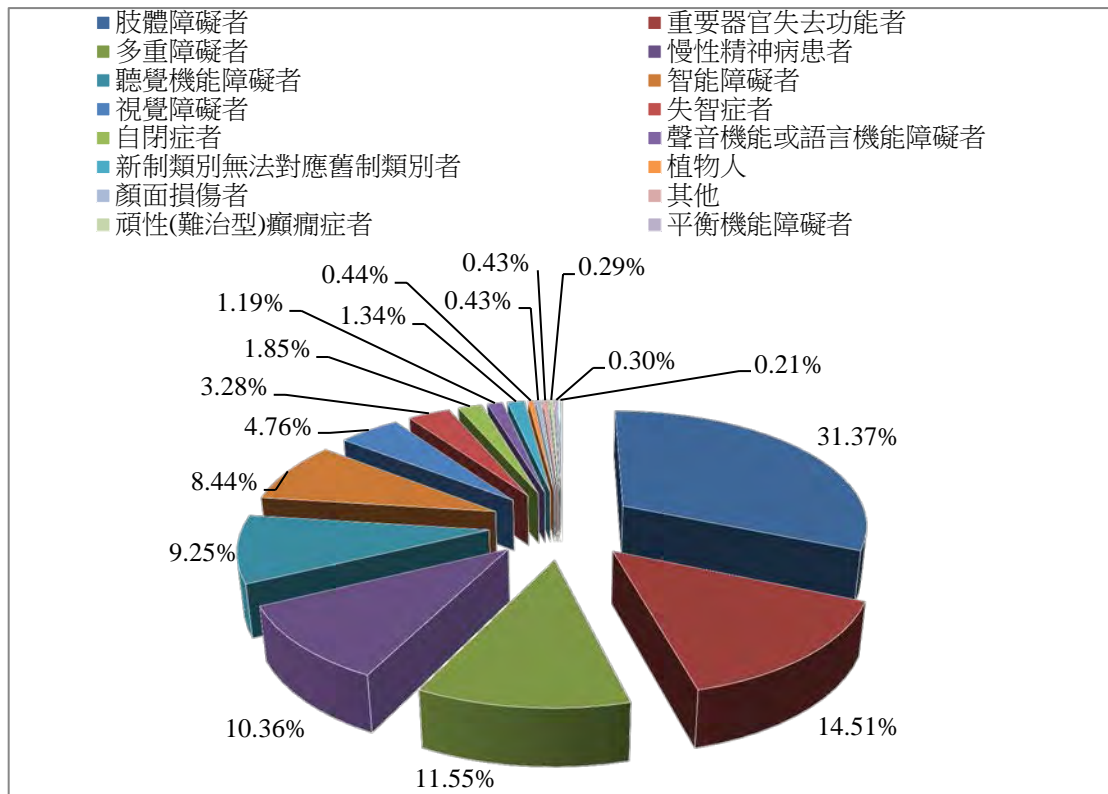
社區建設主要項目包含社區活動中心、辦理社區幹部訓練、辦理社區觀摩、長壽俱樂部、媽媽教室、守望相助隊之設置、志願服務團隊、社區圖書室、民俗藝文康樂班隊、社區刊物及其他。

二、社會福利及救濟

民眾時有因生活突然發生困難、罹患疾病、身體遭受嚴重傷害或其他意外變故，需要緊急救助始能渡過難關的情況，政府乃將此列為社會救助的重要部分。根據社會救助法，照顧低收入戶、中低收入戶及救助遭受急難或災受害者，並協助其自立。社會救助分為生活扶助、醫療補助、急難救助及災害救助。

三、身心障礙人口

本區 106 年底身心障礙人口共 9,842 人。其中以肢體障礙者 3,087 人為最多，佔 31.37%；其次為重要器官失去功能者 1,428 人，佔 14.51%；再其次為多重障礙者 1,137 人，佔 11.55%。三者合計約佔總數之 57.43%。



圖十一：新北市土城區 106 年底身心障礙者人數

表 4-1：新北市土城區社區發展協會會員人數
中華民國 106 年底

社區名稱	成立時間		所在里	會員(人)		
	年	月		合計	男	女
總計	--	--		5751	2885	2866
媽祖田社區發展協會	83	1	祖田里	214	117	97
頂福社區發展協會	81	10	頂福里	257	119	138
頂埔社區發展協會	81	11	頂埔里	240	125	115
沛陂社區發展協會	81	11	沛陂里	129	66	63
永寧社區發展協會	81	12	永寧里	142	81	61
大安社區發展協會	81	10	大安里	294	138	156
土城社區發展協會	82	5	土城里	147	75	72
員仁社區發展協會	81	10	員仁里	188	86	102
埤塘社區發展協會	82	12	埤塘里	184	94	90
長風社區發展協會	81	11	長風里	139	63	76
日和社區發展協會	81	11	日和里	147	77	70
瑞億社區發展協會	82	3	瑞興里、復興里	166	81	85
柑林社區發展協會	84	9	柑林里、學士里、中正里、明德里	67	33	34
日新社區發展協會	87	10	日新里	228	112	116
貨饒社區發展協會	87	10	貨饒里	137	65	72
埤林社區發展協會	82	10	埤林里、學成里、廣興里	162	79	83
雲溪社區發展協會	82	1	青雲里、清溪里	149	81	68
平和社區發展協會	82	9	平和里	110	54	56
安和社區發展協會	82	3	安和里	83	28	55
延壽社區發展協會	82	6	延壽里、延祿里	176	85	91
延和社區發展協會	87	11	延和里	120	59	61
延吉社區發展協會	84	9	延吉里	200	104	96
峰廷社區發展協會	84	12	峯廷里	221	113	108
廷寮社區發展協會	81	11	廷寮里、金城里	334	160	174
和化社區發展協會	87	10	清和里、清化里	151	83	68
清水社區發展協會	81	11	清水里、青山里	176	92	84
員信社區發展協會	91	7	員信里	137	68	69
樂利社區發展協會	91	11	樂利里	109	44	65

表 4-1：新北市土城區社區發展協會會員人數(續一完)

中華民國 106 年底

社區名稱	成立時間		所在里	會員(人)		
	年	月		合計	男	女
廣福社區發展協會	92	7	廣福里	177	90	87
員林社區發展協會	93	9	員林里	127	65	62
豐富社區發展協會	95	10	永豐里、永富里	105	54	51
員福社區發展協會	95	10	員福里	115	61	54
學府社區發展協會	95	11	學府里	106	58	48
裕生社區發展協會	96	1	裕生里	158	92	66
頂欣社區發展協會	97	5	頂新里	156	83	73

資料來源：依據本區公所社會人文課所報資料彙編。

表 4-2：新北市土城區推行社區發展工作概況

中華民國 106 年

社區發展協會名稱 (里別)	社區發展協會數	社區戶數	社區人口數	理監事人數					
				合計			理事長		
				合計	男	女	合計	男	女
(個)	(戶)	(人)	(人)	(人)	(人)	(人)	(人)	(人)	(人)
總計	35	86,953	238,067	684	415	269	35	27	8
媽祖田社區發展協會 (祖田里)	1	611	1,757	20	17	3	1	1	
頂福社區發展協會(頂福里)	1	2,058	5,541	20	10	10	1	1	
頂埔社區發展協會(頂埔里)	1	1,984	5,225	20	14	6	1	1	
沛陂社區發展協會(沛陂里)	1	1,844	4,757	20	8	12	1	1	
永寧社區發展協會(永寧里)	1	3,201	8,742	20	13	7	1	1	
大安社區發展協會(大安里)	1	1,971	5,051	20	19	1	1	1	
土城社區發展協會(土城里)	1	840	2,154	20	10	10	1	1	
員仁社區發展協會(員仁里)	1	2,022	5,846	20	11	9	1	1	
埤塘社區發展協會(埤塘里)	1	2,826	5,528	20	15	5	1	1	

表 4-2：新北市土城區推行社區發展工作概況(續一)

中華民國 106 年

社區發展協會名稱 (里別)	社區發展協會數	社區戶數	社區人口數	理監事人數					
				合計			理事長		
				合計	男	女	合計	男	女
(個)	(戶)	(人)	(人)	(人)	(人)	(人)	(人)	(人)	
長風社區發展協會(長風里)	1	816	2,150	20	15	5	1	1	
日和社區發展協會(日和里)	1	2,192	6,091	20	6	14	1		1
瑞億社區發展協會(瑞興里、復興里)	1	2,944	8,031	20	17	3	1		1
柑林社區發展協會(柑林里、學士里、中正里、明德里)	1	6,817	18,101	20	14	6	1	1	
日新社區發展協會(日新里)	1	1,761	4,898	20	12	8	1		1
貨饒社區發展協會(貨饒里)	1	1,743	4,505	20	14	6	1	1	
埤林社區發展協會(埤林里、學成里、廣興里)	1	5,650	16,049	20	9	11	1	1	
雲溪社區發展協會(青雲里、清溪里)	1	3,859	10,419	20	15	5	1	1	

表 4-2：新北市土城區推行社區發展工作概況(續二)

中華民國 106 年

社區發展協會名稱 (里別)	社區發展協會數	社區戶數	社區人口數	理監事人數					
				合計			理事長		
				合計	男	女	合計	男	女
(個)	(戶)	(人)	(人)	(人)	(人)	(人)	(人)	(人)	(人)
平和社區發展協會(平和里)	1	2,459	7,333	20	10	10	1	1	
安和社區發展協會(安和里)	1	1,846	5,227	20	14	6	1	1	
延壽社區發展協會(延壽里、延祿里)	1	3,304	9,172	20	11	9	1	1	
延和社區發展協會(延和里)	1	2,485	6,811	20	12	8	1	1	
延吉社區發展協會(延吉里)	1	1,573	4,534	20	10	10	1	1	
峯廷社區發展協會(峯廷里)	1	2,660	7,878	20	16	4	1	1	
延寮社區發展協會(延寮里)	1	4,108	11,557	20	12	8	1		1
和化社區發展協會(清和里、清化里)	1	2,883	8,264	20	9	11	1	1	
清水社區發展協會(清水里、青山里)	1	4,025	11,710	20	11	9	1	1	

表 4-2：新北市土城區推行社區發展工作概況(續三)

中華民國 106 年

社區發展協會名稱 (里別)	社區發展協會數	社區戶數	社區人口數	理監事人數					
				合計			理事長		
				合計	男	女	合計	男	女
(個)	(戶)	(人)	(人)	(人)	(人)	(人)	(人)	(人)	
員信社區發展協會(員信里)	1	1,664	4,613	20	12	8	1		1
樂利社區發展協會(樂利里)	1	1,986	5,395	20	11	9	1	1	
廣福社區發展協會(廣福里)	1	2,089	5,990	20	13	7	1	1	
員林社區發展協會(員林里)	1	2,378	6,128	12	4	8	1	1	
豐富社區發展協會(永豐里、永富里)	1	3,612	10,231	20	17	3	1		1
員福社區發展協會(員福里)	1	2,094	5,768	20	9	11	1	1	
學府社區發展協會(學府里)	1	1,284	3,783	20	13	7	1		1
裕生社區發展協會(裕生里)	1	2,144	5,780	12	4	8	1		1
頂欣社區發展協會(頂新里)	1	1,220	3,048	20	8	12	1	1	

表 4-2：新北市土城區推行社區發展工作概況(續四)

中華民國 106 年

社區發展協會名稱 (里別)	理監事人數					
	理事(不含理事長)			監事		
	合計	男	女	合計	男	女
	(人)	(人)	(人)	(人)	(人)	(人)
總計	478	278	200	171	110	61
媽祖田社區發展協會(祖田里)	14	13	1	5	3	2
頂福社區發展協會(頂福里)	14	6	8	5	3	2
頂埔社區發展協會(頂埔里)	14	9	5	5	4	1
沛陂社區發展協會(沛陂里)	14	6	8	5	1	4
永寧社區發展協會(永寧里)	14	7	7	5	5	-
大安社區發展協會(大安里)	14	14		5	4	1
土城社區發展協會(土城里)	14	7	7	5	2	3
員仁社區發展協會(員仁里)	14	6	8	5	4	1
埤塘社區發展協會(埤塘里)	14	9	5	5	5	-
長風社區發展協會(長風里)	14	9	5	5	5	-
日和社區發展協會(日和里)	14	4	10	5	2	3
瑞億社區發展協會(瑞興里、復興里)	14	12	2	5	5	

表 4-2：新北市土城區推行社區發展工作概況(續五)

中華民國 106 年

社區發展協會名稱 (里別)	理監事人數					
	理事(不合理的長)			監事		
	合計	男	女	合計	男	女
	(人)	(人)	(人)	(人)	(人)	(人)
柑林社區發展協會(柑林里、學士里、中正里、明德里)	14	10	4	5	3	2
日新社區發展協會(日新里)	14	11	3	5	1	4
貨饒社區發展協會(貨饒里)	14	11	3	5	2	3
埤林社區發展協會(埤林里、學成里、廣興里)	14	7	7	5	1	4
雲溪社區發展協會(青雲里、清溪里)	14	11	3	5	3	2
平和社區發展協會(平和里)	14	7	7	5	2	3
安和社區發展協會(安和里)	14	8	6	5	5	-
延壽社區發展協會(延壽里、延祿里)	14	7	7	5	3	2
延和社區發展協會(延和里)	14	6	8	5	5	
延吉社區發展協會(延吉里)	14	8	6	5	1	4
峯廷社區發展協會(峯廷里)	14	11	3	5	4	1
廷察社區發展協會(廷察里)	14	8	6	5	4	1

表 4-2：新北市土城區推行社區發展工作概況(續六)

中華民國 106 年

社區發展協會名稱 (里別)	理監事人數					
	理事(不含理事長)			監事		
	合計	男	女	合計	男	女
	(人)	(人)	(人)	(人)	(人)	(人)
和化社區發展協會(清和里、清化里)	14	6	8	5	2	3
清水社區發展協會(清水里、青山里)	14	7	7	5	3	2
員信社區發展協會(員信里)	14	9	5	5	3	2
樂利社區發展協會(樂利里)	14	6	8	5	4	1
廣福社區發展協會(廣福里)	14	10	4	5	2	3
員林社區發展協會(員林里)	8	1	7	3	2	1
豐富社區發展協會(永豐里、永富里)	14	12	2	5	5	
員福社區發展協會(員福里)	14	6	8	5	2	3
學府社區發展協會(學府里)	14	8	6	5	5	
裕生社區發展協會(裕生里)	8	3	5	3	1	2
頂欣社區發展協會(頂新里)	14	3	11	5	4	1

表 4-2：新北市土城區推行社區發展工作概況(續七)

中華民國 106 年

社區發展協會名稱 (里別)	社區發展協會會員數			設置 社區 生產 建設 基金	實際使用經費(元)		
	合計	男	女		合 計	政府 補助款	社區 自籌款
	(人)	(人)	(人)				
總計	5,751	2,885	2,866	9	9,326,346	6,103,250	3,223,096
媽祖田社區發展協會(祖田里)	214	117	97		279,240	150,000	129,240
頂福社區發展協會(頂福里)	257	119	138	1	274,773	150,000	124,773
頂埔社區發展協會(頂埔里)	240	125	115	1	335,200	194,000	141,200
沛陂社區發展協會(沛陂里)	129	66	63	1	432,815	225,000	207,815
永寧社區發展協會(永寧里)	142	81	61	1	374,900	240,650	134,250
大安社區發展協會(大安里)	294	138	156		-		
土城社區發展協會(土城里)	147	75	72	1	225,360	150,000	75,360
員仁社區發展協會(員仁里)	188	86	102		353,600	199,000	154,600
埤塘社區發展協會(埤塘里)	184	94	90		200,000	150,000	50,000
長風社區發展協會(長風里)	139	63	76	1	265,606	186,600	79,006
日和社區發展協會(日和里)	147	77	70		208,700	150,000	58,700
瑞億社區發展協會(瑞興里、復興里)	166	81	85		200,960	150,000	50,960

表 4-2：新北市土城區推行社區發展工作概況(續八)

中華民國 106 年

社區發展協會名稱 (里別)	社區發展協會會員數			設置 社區 生產 建設 基金	實際使用經費(元)		
	合計	男	女		合 計	政府 補助款	社區 自籌款
	(人)	(人)	(人)				
柑林社區發展協會(柑林里、學士里、中正里、明德里)	67	33	34		157,660	100,000	57,660
日新社區發展協會(日新里)	228	112	116		202,384	150,000	52,384
貨饒社區發展協會(貨饒里)	137	65	72		255,120	150,000	105,120
埤林社區發展協會(埤林里、學成里、廣興里)	162	79	83	1	695,392	462,000	233,392
雲溪社區發展協會(青雲里、清溪里)	149	81	68		480,600	395,000	85,600
平和社區發展協會(平和里)	110	54	56		249,420	170,900	78,520
安和社區發展協會(安和里)	83	28	55		347,020	130,000	217,020
延壽社區發展協會(延壽里、延祿里)	176	85	91		225,000	150,000	75,000
延和社區發展協會(延和里)	120	59	61		-		
延吉社區發展協會(延吉里)	200	104	96		267,984	188,100	79,884
峯廷社區發展協會(峯廷里)	221	113	108		201,960	150,000	51,960

表 4-2：新北市土城區推行社區發展工作概況(續九)

中華民國 106 年

社區發展協會名稱 (里別)	社區發展協會會員數			設置 社區 生產 建設 基金	實際使用經費(元)		
	合計	男	女		合 計	政府 補助款	社區 自籌款
	(人)	(人)	(人)				
廷寮社區發展協會(廷寮里)	334	160	174		272,400	150,000	122,400
和化社區發展協會(清和里、清化里)	151	83	68		211,600	150,000	61,600
清水社區發展協會(清水里、青山里)	176	92	84	1	225,000	150,000	75,000
員信社區發展協會(員信里)	137	68	69		-		
樂利社區發展協會(樂利里)	109	44	65		-		
廣福社區發展協會(廣福里)	177	90	87	1	340,560	210,000	130,560
員林社區發展協會(員林里)	127	65	62		-		
豐富社區發展協會(永豐里、永富里)	105	54	51		200,000	150,000	50,000
員福社區發展協會(員福里)	115	61	54		257,040	150,000	107,040
學府社區發展協會(學府里)	106	58	48		518,760	360,000	158,760
裕生社區發展協會(裕生里)	158	92	66		175,392	110,000	65,392
頂欣社區發展協會(頂新里)	156	83	73		891,900	682,000	209,900

表 4-2：新北市土城區推行社區發展工作概況(續十)

中華民國 106 年

社區發展協會 名稱 (里別)	社區活動中心(幢)				社區發展工作項目					
	合計	原 建 (未 作 修 擴 建)	新 建	修 擴 建	教育訓練		社區內部組織			
					辦理 社區 幹部 訓練 (人 次)	辦理 社區 觀摩 (人 次)	社區 長壽 俱樂部 (處)	社區 成長 教室 (班)	社區 守望 相助 隊 (隊)	社區民俗 藝文康樂 班隊 (隊)
總計	-	-	-	-	-	2,807	4	44	-	-
媽祖田社區發 展協會(祖田 里)						120	1			
頂福社區發展 協會(頂福里)						124				
頂埔社區發展 協會(頂埔里)						80		2		
沛陂社區發展 協會(沛陂里)						160	1	5		
永寧社區發展 協會(永寧里)						40	1	6		
大安社區發展 協會(大安里)						-				
土城社區發展 協會(土城里)						80				
員仁社區發展 協會(員仁里)						80		5		
埤塘社區發展 協會(埤塘里)						120				
長風社區發展 協會(長風里)						80				
日和社區發展 協會(日和里)						80				

表 4-2：新北市土城區推行社區發展工作概況(續十一)

中華民國 106 年

社區發展協會 名稱 (里別)	社區活動中心(幢)				社區發展工作項目						
	合計	原 建 (未 作 修 擴 建)	新 建	修 擴 建	教育訓練		社區內部組織				
					辦理 社區 幹部 訓練 (人 次)	辦理 社區 觀摩 (人 次)	社區 長壽 俱樂部 (處)	社區 成長 教室 (班)	社區 守望 相助 隊 (隊)	社區民俗 藝文康樂 班隊 (隊)	
瑞億社區發展協會(瑞興里、復興里)						80					
柑林社區發展協會(柑林里、學士里、中正里、明德里)						160					
日新社區發展協會(日新里)						86					
貨饒社區發展協會(貨饒里)						80					
埤林社區發展協會(埤林里、學成里、廣興里)						120		10			
雲溪社區發展協會(青雲里、清溪里)						80		2			
平和社區發展協會(平和里)						168					
安和社區發展協會(安和里)						80	1	2			
延壽社區發展協會(延壽里、延祿里)						80					

表 4-2：新北市土城區推行社區發展工作概況(續十二)

中華民國 106 年

社區發展協會 名稱 (里別)	社區活動中心(幢)				社區發展工作項目						
	合計	原 建 (未 作 修 擴 建)	新 建	修 擴 建	教育訓練		社區內部組織				
					辦理 社區 幹部 訓練 (人 次)	辦理 社區 觀摩 (人 次)	社區 長壽 俱樂部 (處)	社區 成長 教室 (班)	社區 守望 相助 隊 (隊)	社區民俗 藝文康樂 班隊 (隊)	
延和社區發展協會(延和里)											
延吉社區發展協會(延吉里)						80					
峯廷社區發展協會(峯廷里)						79					
廷寮社區發展協會(廷寮里)						160					
和化社區發展協會(清和里、清化里)						80					
清水社區發展協會(清水里、青山里)						80					
員信社區發展協會(員信里)											
樂利社區發展協會(樂利里)											
廣福社區發展協會(廣福里)						150		5			
員林社區發展協會(員林里)											
豐富社區發展協會(永豐里、永富里)											
員福社區發展協會(員福里)						40					

表 4-2：新北市土城區推行社區發展工作概況(續十三)

中華民國 106 年

社區發展協會 名稱 (里別)	社區活動中心(幢)				社區發展工作項目					
	合計	原 建 (未 作 修 擴 建)	新 建	修 擴 建	教育訓練		社區內部組織			
					辦理 社區 幹部 訓練 (人 次)	辦理 社區 觀摩 (人 次)	社區 長壽 俱樂部 (處)	社區 成長 教室 (班)	社區 守望 相助 隊 (隊)	社區民俗 藝文康樂 班隊 (隊)
學府社區發展協會(學府里)						80		3		
裕生社區發展協會(裕生里)						80				
頂欣社區發展協會(頂新里)						80		4		

表 4-2：新北市土城區推行社區發展工作概況(續十四)

中華民國 106 年

社區發展協會 名稱 (里別)	社區發展工作項目								
	社區內部組織				辦理社 區照顧 關懷據 點 (處)	社區 圖書 室 (處)	社區 刊物 (期)	服務成果	
	社區志願服務							福利服 務或活 動 (受益 人次)	其他 服務 (受益 人次)
	團隊 (隊)	志工數							
		合計 (人)	男 (人)	女 (人)					
總計	9	263	77	186	6	-	2	12,250	995
媽祖田社區發展協會(祖田里)								360	
頂福社區發展協會(頂福里)									
頂埔社區發展協會(頂埔里)	1	58	16	42				600	
沛陂社區發展協會(沛陂里)	1	10	2	8	1			470	

表 4-2：新北市土城區推行社區發展工作概況(續十七完)

中華民國 106 年

社區發展協會 名稱 (里別)	社區發展工作項目								
	社區內部組織				辦理社 區照顧 關懷據 點	社區 圖書 室	社區 刊物	服務成果	
	社區志願服務							福利服 務或活 動	其他 服務
	團隊 (隊)	志工數							
		合計 (人)	男 (人)	女 (人)	(處)	(處)	(期)	(受益 人次)	(受益 人次)
員信社區發展協會(員信里)									
樂利社區發展協會(樂利里)									
廣福社區發展協會(廣福里)							315		
員林社區發展協會(員林里)									
豐富社區發展協會(永豐里、永富里)							360		
員福社區發展協會(員福里)							130		
學府社區發展協會(學府里)									90
裕生社區發展協會(裕生里)	1	30	5	25	1		1,900		
頂欣社區發展協會(頂新里)	1	25	7	18	1		2,800	589	

資料來源：依據本公所轄內已成立社區發展協會所報工作概況資料審核彙編。

表 4-3：新北市土城區社會福利及救濟概況
中華民國 106 年

單位：人次；元

季別	中低收入老人生活津貼	低收入戶喪葬補助		身心障礙者生活補助	
	申請人次	發放人次	金額	發放人次	金額
總計	898	8	240,000	37,903	185,012,242
第 1 季 (自 1 月至 3 月)	732	-	-	9,250	45,172,480
第 2 季 (自 4 月至 6 月)	57	1	30,000	9,487	46,359,860
第 3 季 (自 7 月至 9 月)	62	3	90,000	9,554	46,601,652
第 4 季 (自 10 月至 12 月)	47	4	120,000	9,612	46,878,250

表 4-3：新北市土城區社會福利及救濟概況(續一)
中華民國 106 年

單位：人次；元

季別	身心障礙者托養護補助		身心障礙者生活輔助器具補助		急難救助	
	發放人次	金額	發放人次	金額	發放人次	金額
總計	6,377	91,204,272	840	6,462,224	126	4,665,000
第 1 季 (自 1 月至 3 月)	1,427	20,181,998	174	1,698,790	30	1,232,000
第 2 季 (自 4 月至 6 月)	1,582	23,090,248	237	1,502,335	31	1,093,000
第 3 季 (自 7 月至 9 月)	1,665	23,681,458	192	1,633,850	36	911,000
第 4 季 (自 10 月至 12 月)	1,703	24,250,568	237	1,627,249	29	1,429,000

表 4-3：新北市土城區社會福利及救濟概況(續二完)
中華民國 106 年

單位：人次；元

季別	其 他		
	現 金	實物(人次)	衣服
總 計	-	5,950	-
第 1 季 (自 1 月至 3 月)	-	1,119	-
第 2 季 (自 4 月至 6 月)	-	1,212	-
第 3 季 (自 7 月至 9 月)	-	2,028	-
第 4 季 (自 10 月至 12 月)	-	1,591	-

資料來源：依據本區公所社會人文課辦理各項社會福利及救濟工作登記資料及新北市政府社會局資料彙編。

表 4-4：新北市土城區輔導市民以工代賑臨時工作概況
中華民國 106 年

月 別	登記 人數 (人)	社會 局核 配人 次 (人 次)	符合人數(人)(人 次)			實發工 作人數 (人)	實發工 作天數 (天)	實發代賑金 額 (元)
			合計	男	女			
總 計	26	27	26	-	26	26	553.91	576,271.00
1 月	2	2	2	-	2	2	38.13	39,615.00
2 月	2	2	2	-	2	2	39.88	41,369.00
3 月	2	2	2	-	2	2	45.13	47,009.00
4 月	2	2	2	-	2	2	42.25	43,950.00
5 月	2	2	2	-	2	2	41.50	43,152.00
6 月	2	2	2	-	2	2	44.88	46,743.00
7 月	2	2	2	-	2	2	40.00	41,556.00
8 月	2	2	2	-	2	2	44.38	46,211.00
9 月	2	2	2	-	2	2	44.63	46,477.00
10 月	2	3	2	-	2	2	42.88	44,615.00
11 月	3	3	3	-	3	3	64.75	67,388.00
12 月	3	3	3	-	3	3	65.50	68,186.00

資料來源：依據本區公所社會人文課所報資料彙編。

表 4-2：新北市土城區低收入戶數及人數按身分別分(1)按季別分
中華民國 106 年

單位：戶；人

季 底 別	低收入戶							
	總 計		第 1 款		第 2 款		第 3 款	
	戶數	人口數	戶數	人口數	戶數	人口數	戶數	人口數
第 1 季底 (3 月底)	1,185	3,008	4	4	96	187	1,085	2,817
第 2 季底 (6 月底)	1,212	3,059	4	4	96	187	1,112	2,868
第 3 季底 (9 月底)	1,239	3,130	4	4	97	191	1,138	2,935
第 4 季底 (12 月底)	1,249	3,154	4	4	96	190	1,149	2,960

資料來源：土城區公所社會人文課。

表 4-6：新北市土城區低收入戶數及人數按身分別分(2)按里別分
中華民國 106 年

單位：戶；人

里別	低收入戶							
	總計		第 1 款		第 2 款		第 3 款	
	戶數	人口數	戶數	人口數	戶數	人口數	戶數	人口數
總計	1,249	3,154	4	4	96	190	1,149	2,960
峯廷里	39	97	-	-	2	5	37	92
土城里	23	53	-	-	3	3	20	50
大安里	29	76	-	-	2	2	27	74
中正里	13	48	-	-	-	-	13	48
日和里	32	91	-	-	2	3	30	88
日新里	22	64	-	-	1	4	21	60
平和里	26	58	-	-	2	2	24	56
永富里	29	80	-	-	2	3	27	77
永寧里	60	148	2	2	3	7	55	139
永豐里	24	62	-	-	3	5	21	57
安和里	31	87	-	-	2	2	29	85
廷寮里	24	92	-	-	1	4	23	88
沛陵里	22	68	-	-	3	5	19	63
延吉里	32	62	-	-	5	5	27	57
延和里	33	84	-	-	2	2	31	82
延祿里	22	60	-	-	-	-	22	60
延壽里	32	81	-	-	1	1	31	80
明德里	15	41	-	-	-	-	15	41
金城里	28	58	-	-	1	1	27	57
長風里	3	8	-	-	1	1	2	7
青山里	23	56	-	-	-	-	23	56
青雲里	22	48	-	-	1	1	21	47
柑林里	18	43	-	-	3	9	15	34
員仁里	34	99	-	-	4	14	30	85
員林里	32	78	1	1	2	3	29	74
員信里	29	58	-	-	2	2	27	56

表 4-6：新北市土城區低收入戶數及人數按身分別分(2)按里別分(續一完)
中華民國 106 年

單位：戶；人

里別	低收入戶							
	總計		第 1 款		第 2 款		第 3 款	
	戶數	人口數	戶數	人口數	戶數	人口數	戶數	人口數
員福里	36	84	-	-	4	12	32	72
祖田里	16	33	-	-	1	1	15	32
埤林里	26	62	-	-	4	11	22	51
埤塘里	54	96	-	-	4	6	50	90
清化里	11	32	-	-	1	1	10	31
清水里	41	95	-	-	3	4	38	91
清和里	45	130	-	-	3	8	42	122
清溪里	38	92	-	-	1	4	37	88
貨饒里	29	83	-	-	3	14	26	69
頂埔里	32	82	-	-	2	2	30	80
頂新里	9	21	-	-	1	2	8	19
頂福里	53	126	-	-	8	14	45	112
復興里	24	51	-	-	3	8	21	43
瑞興里	24	49	-	-	4	6	20	43
裕生里	26	77	-	-	2	4	24	73
廣福里	17	56	-	-	1	2	16	54
廣興里	9	29	-	-	1	4	8	25
樂利里	22	58	1	1	-	-	21	57
學士里	15	41	-	-	1	2	14	39
學成里	8	20	-	-	-	-	8	20
學府里	17	37	-	-	1	1	16	36

資料來源：土城區公所社會人文課。

表 4-7：新北市土城區辦理急難救助概況

中華民國 106 年 12 月

單位：人次、元

項 目		急 難			
		合 計 =(1)+(2)+(3) +(4)+(5)	死亡無力 殮葬者 (1)	遭受意外傷害 或罹患重病致 生活陷於困境 者 (2)	負家庭主要 生計責任且 無法工作致 生活陷於困境者 (3)
救 助 人 次	合計	3		1	2
	男	1		1	
	女	2			2
救 助 金 額 (元)		20,000		8,000	12,000

表 4-7：新北市土城區辦理急難救助概況(續一完)

中華民國 106 年 12 月

單位：人次、元

項 目		急 難		意 外	
		財產或存款未 能及時運用致 生活陷於困境者 (4)	其他遭遇 重大變故者 (5)	合計	戶內人口 發生意外 事故致死 者
救 助 人 次	合計			2	2
	男			1	1
	女			1	1
救 助 金 額(元)				300,000	300,000

資料來源：依據本公所社會人文課所報資料彙編。

表 4-8：新北市土城區遭受災害救助情形

中華民國 106 年

災害種類	災害發生日期 (年/月/日)	收容所		受災人數(人)		
		所數 (所)	死亡	失蹤	重傷	其他
總計		0	2	0	0	0
火災	106.11.30	0	2	0	0	0

表 4-8：新北市土城區遭受災害救助情形(續一)

中華民國 106 年

災害種類	住屋毀損安遷救助				財物受損 影響生計者 (戶)	
	戶					
	一般戶		一般戶	原住民戶	一般戶	原住民戶
總計	0	0	0	0	0	0
火災	0	0	0	0	0	0

表 4-8：新北市土城區遭受災害救助情形(續二完)

中華民國 106 年

災害種類	救 助 金 額 (元)		
	總計	現金	實物
總計	400,000	400,000	0
火災	400,000	400,000	0

資料來源：依據本公所社會人文課依當季各災害情形彙編。

表 4-9：新北市土城區身心障礙者人數

中華民國 106 年底

單位：人

類別 等級別	總計	視覺障礙者	聽覺機能障礙者	平衡機能障礙者	聲音機能或語言機能障礙者
總計	9,842	468	910	30	117
輕度	3,995	147	488	20	71
中度	2,927	132	256	7	22
重度	1,669	189	166	3	22
極重度	1,251	0	0	0	2

表 4-9：新北市土城區身心障礙者人數(續一)

中華民國 106 年底

單位：人

類別 等級別	肢體障礙者	智能障礙者	重要器官失去功能者	顏面損傷者	植物人
總計	3,087	831	1,428	42	43
輕度	1,635	387	503	21	0
中度	1,035	312	174	20	0
重度	371	89	78	1	0
極重度	46	43	673	0	43

表 4-9：新北市土城區身心障礙者人數(續二)

中華民國 106 年底

單位：人

類別 等級別	失智症者	自閉症者	慢性精神病患者	多重障礙者	頑性(難治型)癲癇症者
總計	323	182	1,020	1,137	29
輕度	103	120	322	27	29
中度	118	40	468	303	0
重度	80	18	221	409	0
極重度	22	4	9	398	0

表 4-9：新北市土城區身心障礙者人數(續三完)

中華民國 106 年底

單位：人

類別 等級別	因罕見疾病 而致 身心功能 障礙者	其他	新制類別 無法對應 舊制類別 者
總計	21	42	132
輕度	10	10	102
中度	2	15	23
重度	8	10	4
極重度	1	7	3

資料來源：依據本區公所社會人文課所報資料彙編。

伍、經建



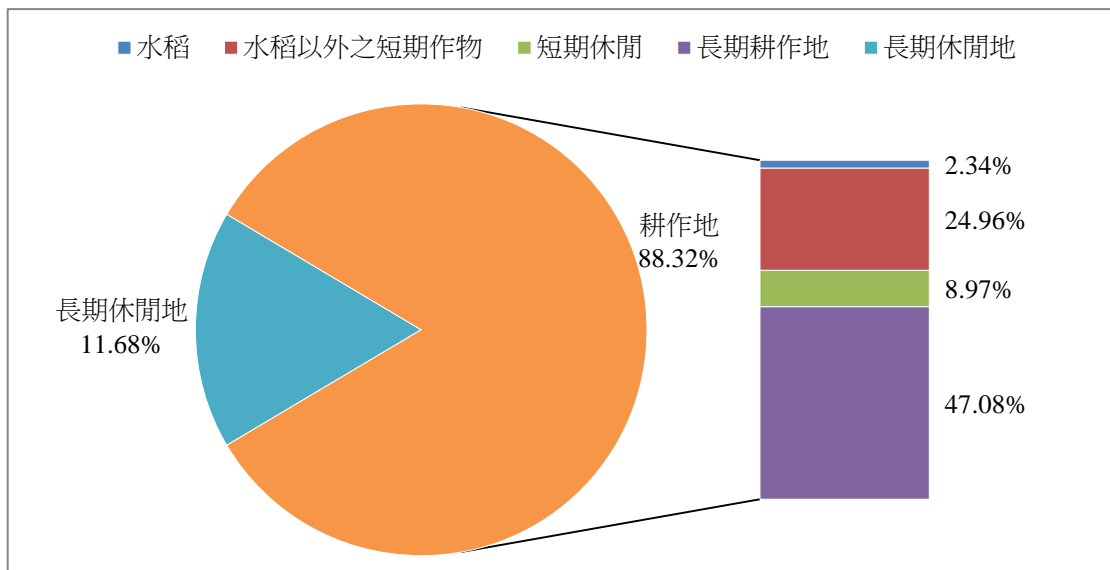
伍、 經建

提要分析

一、耕地面積及農業人口

光復以來，政府大力改革農村建設，大量資金投入農業之發展，並配合地方基層建設致力於農業企業化經營：降低農業生產成本、減少農民負擔、提高農民收益、改善農家生活、創造經濟奇蹟。農產品在國內生產毛額占極大的比重，然隨著工商社會的蓬勃發展，農業漸趨沒落。

截至 106 年底，本區農耕土地面積僅為 113.21 公頃，占本區土地總面積 2955.78 公頃之 3.83%，其中耕作地 93.91 公頃，占農耕土地面積之 82.95%；長期休閒地為 19.30 公頃，占農耕土地面積之 17.05%。



圖十二：新北市土城區 106 年底農耕土地面積及農戶人口數

二、主要生產之農作物

(一) 稻米

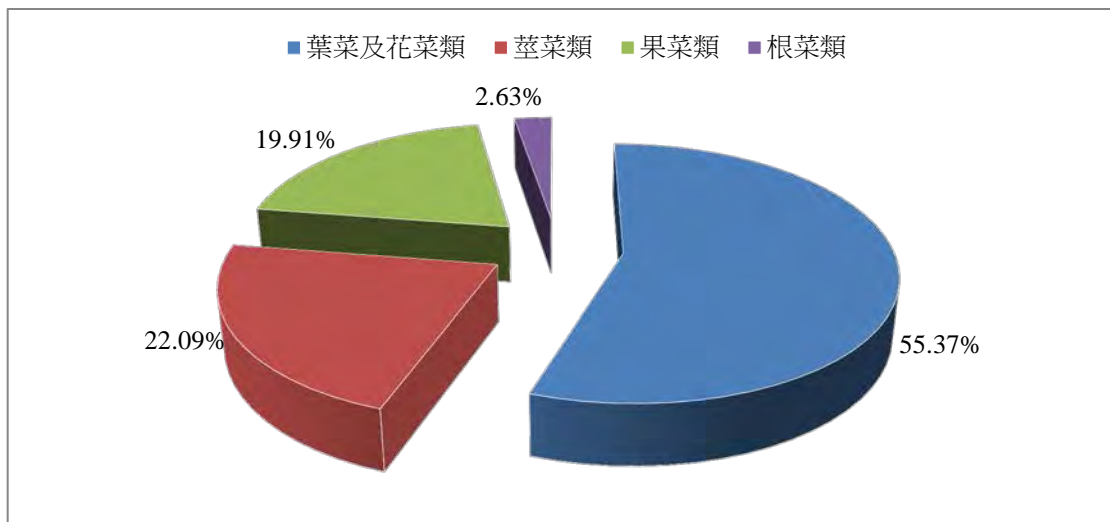
在早期的臺灣係屬農業社會，對外貿易不甚發達，國人幾乎仰賴農產品生存。所有農產品中以稻米為主要糧食，政府為有效掌控稻米供需情況，必須事先作周詳而有計畫之生產目標，冀求糧食自給自足，以供軍糧民食。同時對穩定糧價之適時採取有效措施，避免穀賤傷農，影響

糧食生產。

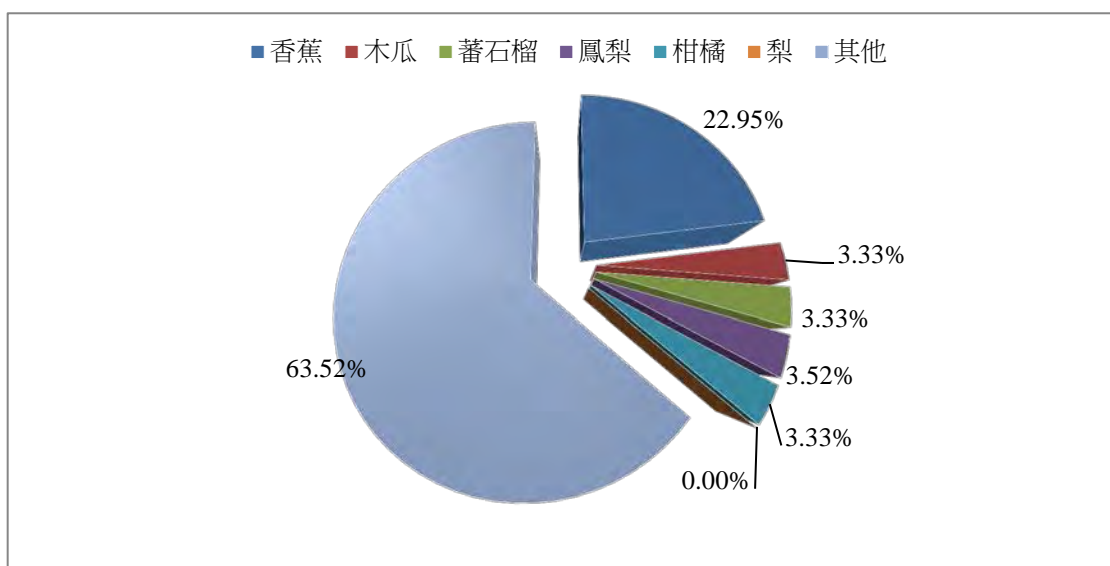
106 年底米穀總種植面積為 2.20 公頃，其產量為 12,100 公斤。本區米穀類別全為梗稻（民 87 年以前稱「蓬萊米」）。

(二) 園藝作物

由於農業逐漸沒落及農家改種其他較高經濟作物如蔬菜及果實。106 年底蔬菜類之種植面積 84.65 公頃、果實類之種植面積為 10.33 公頃。



圖十三：新北市土城區 106 年底園藝作物種植面積及產量-蔬菜類



圖十四：新北市土城區 106 年底園藝作物種植面積及產量-果實類

(三) 普通作物及特種作物

農產品除了稻米及園藝作物之外，尚有普通作物及特種作物。其分類為甘藷、高粱、玉蜀黍、生食用甘蔗、茶、落花生、香花作物與其它，總種植面積為 14.11 公頃。

三、畜牧

民國 106 年底本區現有牲畜計有 2,385 頭，較上年底 2,160 頭增加 225 頭。其中，豬隻數目由 2,085 頭減少至 2,029 頭，全為食用肉豬，減少比例為 2.69%；而羊隻全數為食用肉羊，無乳羊，其數量由 47 頭增加至 54 頭，增加之比例為 14.89%；馬匹數則另計有 32 匹。

至於家禽數量方面，本區現有家禽數為 270 隻。根據統計資料，106 年度家禽數全為肉用雞，共計 270 隻。而雞隻由上年度 620 隻，減少至 270 隻減少幅度有 56.45%。

表 5-1：新北市土城區鄰里工程施工概況

中華民國 106 年

里 別	件數 (件)	總工程費 (元)	里 別	件數 (件)	總工程費 (元)
總 計	150.00	41,524,787.56	中正里	1.00	394,199.87
青雲里	8.00	1,175,701.71	復興里	1.00	764,586.17
清溪里	1.00	134,603.92	廣興里	1.00	2,056,863.13
清水里	1.00	613,211.88	員信里	2.00	182,706.39
永豐里	1.00	52,417.04	沛陂里	3.00	472,959.93
永富里	10.00	1,647,697.32	永寧里	6.00	2,043,644.75
金城里	2.00	626,367.59	頂福里	6.00	987,119.92
廷寮里	3.00	1,060,655.18	日和里	2.00	440,537.23
峯廷里	15.00	2,382,049.41	明德里	2.00	456,082.50
延吉里	11.00	4,109,752.49	學士里	3.00	475,885.80
青山里	5.00	555,498.58	土城里	-	-
清和里	6.00	1,408,557.02	員林里	2.00	104,350.05
清化里	1.00	133,296.98	祖田里	3.00	1,409,894.79
延和里	2.00	1,436,392.34	頂新里	-	-
平和里	5.00	1,410,843.41	廣福里	1.00	20,825.10
安和里	3.00	1,002,099.79	員福里	-	-
延壽里	1.00	456,044.47	學成里	-	-
延祿里	-	-	埤林里	3.00	3,361,122.04
日新里	2.00	46,126.38	貨饒里	1.00	32,908.36
裕生里	2.00	399,502.33	柑林里	5.00	1,009,195.76
樂利里	1.00	119,682.07	長風里	-	-
大安里	10.00	2,797,864.37	學府里	1.00	174,267.55
頂埔里	4.00	1,858,075.78	瑞興里	3.00	425,874.81
埤塘里	7.00	2,187,485.65	員仁里	3.00	1,097,837.70

表 5-1：新北市土城區鄰里工程施工概況(續一)

中華民國 106 年

里別	工 程 名 稱							
	瀝青路面		混凝土路面		瀝青混凝土路面修補		打除混凝土	
	數量(m ²)	工程費(元)	數量(m ²)	工程費(元)	數量(m ²)	工程費(元)	數量(m ³)	工程費(元)
總計	96,026.00	38,370,728.96	-	-	-	-	-	-
青雲里	2,900.89	1,175,701.71	-	-	-	-	-	-
清溪里	-	-	-	-	-	-	-	-
清水里	1,513.02	613,211.88	-	-	-	-	-	-
永豐里	-	-	-	-	-	-	-	-
永富里	3,028.44	1,227,396.45	-	-	-	-	-	-
金城里	1,545.48	626,367.59	-	-	-	-	-	-
廷寮里	1,856.83	752,554.63	-	-	-	-	-	-
峯廷里	5,547.65	2,248,407.07	-	-	-	-	-	-
延吉里	8,618.19	3,492,866.23	-	-	-	-	-	-
青山里	1,370.62	555,498.58	-	-	-	-	-	-
清和里	3,475.43	1,408,557.02	-	-	-	-	-	-
清化里	-	-	-	-	-	-	-	-
延和里	3,544.11	1,436,392.34	-	-	-	-	-	-
平和里	2,263.29	917,288.80	-	-	-	-	-	-

表 5-1：新北市土城區鄰里工程施工概況(續二)

中華民國 106 年

里別	工 程 名 稱							
	瀝青路面		混凝土路面		瀝青混凝土路面修補		打除混凝土	
	數量(m ²)	工程費(元)	數量(m ²)	工程費(元)	數量(m ²)	工程費(元)	數量(m ³)	工程費(元)
安和里	2,472.55	1,002,099.79	-	-	-	-	-	-
延壽里	1,125.23	456,044.47	-	-	-	-	-	-
延祿里	-	-	-	-	-	-	-	-
日新里	91.61	36,244.58	-	-	-	-	-	-
裕生里	379.10	149,987.12	-	-	-	-	-	-
樂利里	-	-	-	-	-	-	-	-
大安里	6,869.92	2,718,015.15	-	-	-	-	-	-
頂埔里	4,696.38	1,858,075.78	-	-	-	-	-	-
埤塘里	5,528.98	2,187,485.65	-	-	-	-	-	-
中正里	996.36	394,199.87	-	-	-	-	-	-
復興里	1,932.53	764,586.17	-	-	-	-	-	-
廣興里	5,198.83	2,056,863.13	-	-	-	-	-	-
員信里	375.10	148,404.56	-	-	-	-	-	-
沛陂里	1,195.43	472,959.93	-	-	-	-	-	-
永寧里	5,095.03	2,015,797.67	-	-	-	-	-	-

表 5-1：新北市土城區鄰里工程施工概況(續四)
中華民國 106 年

里別	工 程 名 稱							
	瀝青路面		混凝土路面		瀝青混凝土路面修補		打除混凝土	
	數量(m ²)	工程費(元)	數量(m ²)	工程費(元)	數量(m ²)	工程費(元)	數量(m ³)	工程費(元)
學府里	440.47	174,267.55	-	-	-	-	-	-
瑞興里	1,076.42	425,874.81	-	-	-	-	-	-
員仁里	2,774.84	1,097,837.70	-	-	-	-	-	-

表 5-1：新北市土城區鄰里工程施工概況(續五)
中華民國 106 年

里別	工 程 名 稱									
	新建水溝		整修水溝		擋土牆		護欄		其他	
	數量(m)	工程費(元)	數量(m)	工程費(元)	數量(m)	工程費(元)	數量(m)	工程費(元)	數量(m)	工程費(元)
總計	175.90	1,107,696.64	274.00	2,046,361.96	-	-	-	-	-	-
青雲里	-	-	-	-	-	-	-	-	-	-
清溪里	-	-	19.50	134,603.92	-	-	-	-	-	-
清水里	-	-	-	-	-	-	-	-	-	-
永豐里	-	-	5.00	52,417.04	-	-	-	-	-	-
永富里	-	-	81.30	420,300.87	-	-	-	-	-	-
金城里	-	-	-	-	-	-	-	-	-	-
廷寮里	-	-	22.60	308,100.55	-	-	-	-	-	-
峯廷里	9.60	133,642.34	-	-	-	-	-	-	-	-
延吉里	105.10	616,886.26	-	-	-	-	-	-	-	-
青山里	-	-	-	-	-	-	-	-	-	-
清和里	-	-	-	-	-	-	-	-	-	-
清化里	-	-	15.80	133,296.98	-	-	-	-	-	-
延和里	-	-	-	-	-	-	-	-	-	-
平和里	-	-	76.50	493,554.61	-	-	-	-	-	-

表 5-1：新北市土城區鄰里工程施工概況(續七完)

中華民國 106 年

里別	工 程 名 稱									
	新建水溝		整修水溝		擋土牆		護欄		其他	
	數量(m)	工程費(元)	數量(m)	工程費(元)	數量(m)	工程費(元)	數量(m)	工程費(元)	數量(m)	工程費(元)
貨饒里	-	-	4.80	32,908.36	-	-	-	-	-	-
柑林里	-	-	3.90	16,004.84	-	-	-	-	-	-
長風里	-	-	-	-	-	-	-	-	-	-
學府里	-	-	-	-	-	-	-	-	-	-
瑞興里	-	-	-	-	-	-	-	-	-	-
員仁里	-	-	-	-	-	-	-	-	-	-

資料來源：土城區公所工務課。

附 註：包括整建工程及鄰里維護工程。

表 5-2：新北市土城區公園綠地概況

中華民國 106 年底

公園名稱	所在里別	都市計畫編號	坐落地址	坐落地號
雲溪廣場	清溪里	廣 5	青雲路183巷2號旁	清水段 5 筆 641、671、672、758、759 地號
延和廣場	延和里		延和路 12 巷	延和段 495 地號
百喬廣場	永豐、青山里		明德路一段 70 巷內	清水段 8 筆 297、298、299、303、304、305、307、310、312 地號
延壽親子廣場	延壽里		延壽路 75 巷 27 弄旁	安和段 376 地號
希望之河	貨饒里		裕民路裕生路口	
青山廣場	清水里	廣 3	青雲、明德路交叉口	明德段 319 地號
清水社區公園	永豐、永富里		清水路延吉街交叉口	清水段 129 地號 1 筆
仁愛公園	清水里		仁愛路 16 號旁	清水段 1031、1032、1033、1034 地號 共 4 筆
永豐社區公園	永豐里	公兒 8	清水路 278 巷 28 弄內	清水段 2 筆 1)326 地號 2)327 地號
立雲廣場	雲溪里		清水路 235 巷	清水段 518 地號
青雲廣場	青雲里	廣 6	家樂福後方	青雲段 16 地號
大清水公園	延寮、青山里	公 2	清水高中對面	延寮段 622、622-1 地號
清和社區公園	清和里	公兒 5	明德路一段青山路口	冷水段 566 地號 1 筆
延和社區公園	延祿、平和里	公兒一	延和路 250 巷(延和段 49 地號)	延和段 37、39、49、53、54、56-1 地號等 6 筆
青山公園	青山里	公兒 25	明德路一段 195 巷底	冷水段 239、245、248、249、251、252、281-1、333-1、334、335、336、360-1、373、374、342、343
仁德公園	土城、員信里		金城路一段 127 巷	土城段 242、243、243-1、249、249-2 地號 等 7 筆

表 5-2：新北市土城區公園綠地概況(續一)

中華民國 106 年底

公園名稱	所在里別	都市計畫編號	坐落地址	坐落地號
金城公園	土城、員信里	公 5	金城路一段 127 巷	土城段 247. 248. 252. 252-1. 252-2. 253. 261. 261-1 地號 忠義段 16. 17. 18. 19. 21. 22. 27 地號 共 15 筆
裕民廣場	學府里		裕民路 171 巷 4 號	板院段 3 筆 1)708、715 地號 2)707 地號
柑林廣場	柑林里	廣 7	金城路二段 242 巷 內	青雲段 13 筆 284、285、286、295、296、299、300、301、 302、347、348、349、350 地號
員林社區公園	員林里		員林街 12 巷對面	員和段 929 地號 1 筆
宏璟建設捐贈公園	員林里		中央路二段 61 巷旁	土城區員和段 532-3、588、589 及 590 地號
員福社區公園	員福里		員福街員福橋旁	員福段 687-4 地號 1 筆
員仁社區公園	員仁里		福仁街與慶利街交 叉口	大安段 228-1 地號
裕生廣場	日和、日新里		裕生路裕生停車場 旁	樂利段 6 筆 577、578、579、580、593、616 地號
學成社區公園	學成里	公兒三	學成路 91 巷旁	學成段 10 筆 413、416、417、419、420、421、422、423、 650、651 地號
明德公園	柑林里		靈恩寺旁	
日和公園	日和里		中華路一段 229 號 旁	福華段 7 地號
沛陂公園	沛陂里		民族路 22 巷 5 號旁	沛陂段 859 地號 1 筆

表 5-2：新北市土城區公園綠地概況(續二)

中華民國 106 年底

公園名稱	所在里別	都市計畫編號	坐落地址	坐落地號
頂新公園	頂新里		頂埔國小後方	頂新段 3 筆 1)482 地號 2) 522 地號 3)525 地號
頂福活動中心對面小公園	頂福里		中州路頂福活動中心對面	
祖田兒童遊戲公園	祖田里		溪頭路 81 號旁	頂福段 1116 地號 1 筆
桐花公園	大安里		承天路 153 號旁 9 清濂茶館承天路 149 號旁)	南天母段 549、551 地號等 2 筆
永寧廣場	永寧里		土城國中對面	永寧段 247 地號 1 筆
原住民生態公園	永寧里		永寧路底	建安段 等 6 筆 1)114、117 地號 2)115、116、118、206 地號
頂埔永福公園	頂埔里		頂埔祖師廟後方	運校段 7 筆 1)988 地號 2)853、1047、1062、1064、1071、1074 地號
承安公園	大安里		忠承路 55 號對面	
線形公園(捷運機場)	貨饒里		中央路一段與板橋市交界	
海山捷運廣場	樂利、明德、裕生、日新里		樂利街 16 號	
永寧捷運廣場	大安里		中央路三段與承天路口	
公兒 18	明德里	公兒 18	斬龍二街與學士路口	明德段 37 地號
公 7	里	公 7	斬龍二街與學士路口	明德段 73 地號

表 5-2：新北市土城區公園綠地概況(續三)

中華民國 106 年底

公園名稱	所在里別	都市計畫編號	坐落地址	坐落地號
公兒 16、綠 6	里	公兒 16、綠 6	學士路至學府路二段	明德段 75、84 地號
公兒 17	里	公兒 17	斬龍二街與學府路二段口	明德段 104 地號
公兒 22	里	公兒 22	斬龍二街與學府路二段口	明德段 194 地號
公園名稱	所在里別	都市計畫編號	坐落地址	坐落地號
綠三	里	綠三	金城路二段土城醫院對面	明德段 204 地號
綠 5	柑林里	綠 5	清水路	明德段 233、234、244、246、247 等 5 筆地號
公兒 19	里	公兒 19	青仁路與青隆街口	明德段 296 地號
公 9(314)	里	公 9	青仁路與青隆街口	明德段 314 地號
公 9(315)	里	公 9	青仁路與青隆街口	明德段 315 地號
公兒 20	青雲里	公兒 20	青和街與明德路二段口	明德段 334 地號
綠地兼排水溝使用	里		青和街高速公路下方	明德段 365 地號

表 5-2：新北市土城區公園綠地概況(續四)

中華民國 106 年底

公園名稱	屬性		類別 (新北綠家園/河濱公園/武器公園/地質公園/濕地公園/寵物公園/生命園區/忠烈祠區/博物館/古蹟……或其他)
	都市計畫公園/綠地/廣場/ 兒童遊樂場/體育場用地	除左列 5 種分區外之其他 都市計畫使用分區/非都市 土地	
雲溪廣場	廣場		其他
延和廣場	廣場		其他
百喬廣場		除左列 5 種分區外之其他 都市計畫使用分區	其他
延壽親子廣場		除左列 5 種分區外之其他 都市計畫使用分區	其他
希望之河		除左列 5 種分區外之其他 都市計畫使用分區	其他
青山廣場	廣場		其他
清水社區公園	公園		其他
仁愛公園	公園		其他
永豐社區公園	公園		其他
立雲廣場	廣場		其他
青雲廣場	廣場		其他
大清水公園	公園		其他
清和社區公園	公園		其他
延和社區公園	公園		其他
青山公園	公園		其他
仁德公園		除左列 5 種分區外之其他 都市計畫使用分區	其他

表 5-2：新北市土城區公園綠地概況(續五)

中華民國 106 年底

公園名稱	屬性		類別 (新北綠家園/河濱公園/武器公園/地質公園/濕地公園/寵物公園/生命園區/忠烈祠區/博物館/古蹟……或其他)
	都市計畫公園/綠地/廣場/ 兒童遊樂場/體育場用地	除左列 5 種分區外之其他 都市計畫使用分區/非都市 土地	
金城公園	公園		其他
裕民廣場	廣場		其他
柑林廣場	廣場		其他
員林社區公園	公園		其他
宏環建設捐贈公園	公園		其他
員福社區公園	公園		其他
員仁社區公園	公園		其他
裕生廣場	廣場		其他
學成社區公園	公園		其他
明德公園		非都市土地	其他
日和公園	公園		其他
沛陵公園	公園		其他
頂新公園	公園		其他
頂福活動中心對面小公園		除左列 5 種分區外之其他 都市計畫使用分區	其他
祖田兒童遊戲公園	公園		其他
桐花公園		非都市土地	其他

表 5-2：新北市土城區公園綠地概況(續六)

中華民國 106 年底

公園名稱	屬性		類別 (新北綠家園/河濱公園/武器公園/地質公園/濕地公園/寵物公園/生命園區/忠烈祠區/博物館/古蹟……或其他)
	都市計畫公園/綠地/廣場/ 兒童遊樂場/體育場用地	除左列 5 種分區外之其他 都市計畫使用分區/非都市 土地	
永寧廣場	廣場		其他
原住民生態 公園		非都市土地	其他
頂埔永福公 園	公園		其他
承安公園	公園		其他
線形公園 (捷運機場)		除左列 5 種分區外之其他 都市計畫使用分區	其他
海山捷運廣 場		除左列 5 種分區外之其他 都市計畫使用分區	其他
永寧捷運廣 場		除左列 5 種分區外之其他 都市計畫使用分區	其他
公兒 18	公園		其他
公 7	公園		其他
公兒 16、綠 6	公園		其他
公兒 17	公園		其他
公兒 22	公園		其他
綠三	綠地		其他
綠 5	綠地		其他
公兒 19	公園		其他
公 9(314)	公園		其他
公 9(315)	公園		其他
公兒 20	公園		其他
綠地兼排水 溝使用	綠地		其他

表 5-2：新北市土城區公園綠地概況(續七)

中華民國 106 年底

公園名稱	管理機關			完成闢建時間(年)/ 整建時間(年)/ 施工中
	闢建單位	土地管理 機關	維護管理 機關	
雲溪廣場	土城區公所	新北市政府綠美化環境景觀處	土城區公所	不可考
延和廣場	土城區公所	新北市政府綠美化環境景觀處	土城區公所	86 年 3 月啟用
百喬廣場	土城區公所		土城區公所	86 年 3 月啟用
延壽親子廣場	土城區公所		土城區公所	87 年度啟用
希望之河	土城區公所		土城區公所	99 年度啟用
青山廣場	土城區公所	新北市政府綠美化環境景觀處	土城區公所	89 年度啟用
清水社區公園	臺北縣政府	新北市政府綠美化環境景觀處	土城區公所	90 年 9 月啟用
仁愛公園	土城區公所	新北市政府綠美化環境景觀處	土城區公所	91 年度啟用
永豐社區公園	土城區公所	新北市政府綠美化環境景觀處	土城區公所	93 年度啟用
立雲廣場	土城區公所	新北市政府綠美化環境景觀處	土城區公所	94 年度啟用
青雲廣場	土城區公所	新北市政府綠美化環境景觀處	土城區公所	96 年度啟用
大清水公園	土城區公所	新北市政府綠美化環境景觀處	土城區公所	97 年 1 月啟用
清和社區公園	土城區公所	新北市政府綠美化環境景觀處	土城區公所	96 年 10 月啟用
延和社區公園	土城區公所	新北市政府綠美化環境景觀處	土城區公所	98 年 11 月啟用
青山公園	新北市政府新建工程處	新北市政府殯葬管理處、 新北市政府養護工程處、 財政部國有財產署	土城區公所	105 年 3 月啟用

表 5-2：新北市土城區公園綠地概況(續八)

中華民國 106 年底

公園名稱	管理機關			完成闢建時間(年)/ 整建時間(年)/ 施工中
	闢建單位	土地管理 機關	維護管理 機關	
仁德公園		新北市政府綠美化環境景觀處	土城區公所	72年4月啟用
金城公園	土城區公所	新北市政府綠美化環境景觀處	土城區公所	88年度啟用
裕民廣場	土城區公所	新北市政府綠美化環境景觀處	土城區公所	85年蒲月
柑林廣場	土城區公所	新北市政府綠美化環境景觀處	土城區公所	90年度啟用
員林社區公園	臺北縣政府	新北市政府綠美化環境景觀處	土城區公所	90年9月啟用
宏環建設捐贈公園	宏環建設股份有限公司	新北市政府綠美化環境景觀處	土城區公所	107年1月啟用
員福社區公園	土城區公所	新北市政府綠美化環境景觀處	土城區公所	92年度啟用
員仁社區公園	土城區公所	新北市政府綠美化環境景觀處	土城區公所	不可考
裕生廣場	土城區公所	新北市政府綠美化環境景觀處	土城區公所	92年7月啟用
學成社區公園	土城區公所	新北市政府綠美化環境景觀處	土城區公所	93年度啟用
明德公園	土城區公所	新北市政府農業局	土城區公所	96年度啟用
日和公園	土城區公所	新北市政府	土城區公所	102年11月啟用
沛陂公園	土城區公所	新北市政府綠美化環境景觀處	土城區公所	72年夏月啟用
頂新公園	土城區公所	新北市政府綠美化環境景觀處	土城區公所	91年度啟用
頂福活動中心對面小公園	土城區公所	新北市政府	土城區公所	不可考

表 5-2：新北市土城區公園綠地概況(續九)

中華民國 106 年底

公園名稱	管理機關			完成闢建時間(年)/ 整建時間(年)/ 施工中
	闢建單位	土地管理 機關	維護管理 機關	
祖田兒童遊 戲公園	土城區公所	新北市政府綠美化環境景 觀處	土城區公所	92 年 7 月啟用
桐花公園	土城區公所		土城區公所	94 年 12 月啟用
永寧廣場	土城區公所	新北市政府綠美化環境景 觀處	土城區公所	94 年度啟用
原住民生態 公園	土城區公所	新北市政府綠美化環境景 觀處	土城區公所	94 年度啟用
頂埔永福公 園	臺北縣政府	新北市政府綠美化環境景 觀處	土城區公所	95 年 8 月啟用
永安公園	輔麒建設股份 有限公司	新北市政府綠美化環境景 觀處	土城區公所	105 年 10 月啟用
線形公園 (捷運機場)	臺北市府捷 運工程局	臺北市府捷運工程局	土城區公所	96 年度啟用
海山捷運廣 場	臺北市府捷 運工程局	臺北市府捷運工程局	土城區公所	97 年度啟用
永寧捷運廣 場	臺北市府捷 運工程局	臺北市府捷運工程局	土城區公所	97 年度啟用
公兒 18	新北市政府地 政局	新北市政府綠美化環境景 觀處	土城區公所	105 年 8 月啟用
公 7	新北市政府地 政局	新北市政府綠美化環境景 觀處	土城區公所	105 年 8 月啟用
公兒 16、綠 6	新北市政府地 政局	新北市政府綠美化環境景 觀處	土城區公所	105 年 8 月啟用
公兒 17	新北市政府地 政局	新北市政府綠美化環境景 觀處	土城區公所	105 年 8 月啟用
公兒 22	新北市政府地 政局	新北市政府綠美化環境景 觀處	土城區公所	105 年 8 月啟用
綠三	新北市政府地 政局	新北市政府綠美化環境景 觀處	土城區公所	105 年 8 月啟用

表 5-2：新北市土城區公園綠地概況(續十)

中華民國 106 年底

公園名稱	管理機關			完成闢建時間(年)/ 整建時間(年)/ 施工中
	闢建單位	土地管理 機關	維護管理 機關	
綠 5	新北市政府地政局	新北市政府綠美化環境景觀處	土城區公所	105 年 8 月度啟用
公兒 19	新北市政府地政局	新北市政府綠美化環境景觀處	土城區公所	105 年 8 月度啟用
公 9(314)	新北市政府地政局	新北市政府綠美化環境景觀處	土城區公所	105 年 8 月度啟用
公 9(315)	新北市政府地政局	新北市政府綠美化環境景觀處	土城區公所	105 年 8 月度啟用
公兒 20	新北市政府地政局	新北市政府綠美化環境景觀處	土城區公所	105 年 8 月度啟用
綠地兼排水溝使用	新北市政府地政局	新北市政府綠美化環境景觀處	土城區公所	105 年 8 月度啟用

表 5-2：新北市土城區公園綠地概況(續十一)

中華民國 106 年底

公園名稱	經費(元)		面積 (m ²)	認養情形		認養 單位 數	認養者 性質	備 註
	闢建經費	整建經費		有	否			
雲溪廣場			5878		否			
延和廣場			2303		否			
百喬廣場			1500		否			
延壽親子廣場			900		否			
希望之河			1061		否			
青山廣場			3900		否			
清水社區公園			6035		否			
仁愛公園			2495		否			
永豐社區公園			1102		否			
立雲廣場			1452		否			

表 5-2：新北市土城區公園綠地概況(續十二)

中華民國 106 年底

公園名稱	經費(元)		面積 (m ²)	認養情形		認養 單位數	認養者 性質	備 註
	闢建經費	整建經費		有	否			
青雲廣場			5610		否			
大清水公園			18662		否			
清和社區公 園			7531		否			
延和社區公 園			4021		否			
青山公園	18830		5380		否			
仁德公園			2531		否			
金城公園			7900		否			
裕民廣場			4463		否	學府里辦 公處	協助維 護	
柑林廣場			3458		否			
員林社區公 園			3175		否	鹿角公園 餐廳	協助維 護	
宏環建設捐 贈公園	捐贈		4227.58		否			
員福社區公 園			5300		否			
員仁社區公 園			990		否			
裕生廣場			2310		否			
學成社區公 園			4603		否			
明德公園			3003		否			
日和公園	捐贈		2800		否			
沛陂公園			2200		否			
頂新公園			12817		否			
頂福活動中 心對面小公 園			350		否			

表 5-2：新北市土城區公園綠地概況(續十三完)

中華民國 106 年底

公園名稱	經費(元)		面積 (m ²)	認養情形		認養 單位 數	認養者 性質	備 註
	闢建經費	整建經費		有	否			
祖田兒童遊 戲公園			1216		否			
桐花公園			68400		否			
永寧廣場			1274		否			
原住民生態 公園			10418		否			
頂埔永福公 園			9900		否			
永安公園	捐贈		2517.68		否			
線形公園 (捷運機場)			8900		否			
海山捷運廣 場			4000		否			
永寧捷運廣 場			500		否			
公兒 18	4346		5107.42		否			
公 7	11151		7188.13		否			
公兒 16、綠 6	4704		3849		否			
公兒 17	4306		3084.96		否			
公兒 22	5029		3553.42		否			
綠三	62		83.43		否			
綠 5	143		1034		否			
公兒 19	1782		3494.28		否			
公 9(314)	1639		1299.67		否			
公 9(315)	1808		1137.11		否			
公兒 20	1,167		646		否			
綠地兼排水 溝使用	964		297		否			

資料來源：本區公所經建課。

表 5-3：新北市土城區農耕土地面積及農戶人口數
中華民國 106 年底

類 別	農 耕 土 地 面 積 (公 頃)							
	總計	耕作地						長期休 閒地
		合計	短期耕作地				長期耕作 地	
			小計	水稻	水稻以外 之 短期作	短期休閒		
總 計	113.21	93.91	40.61	2.20	28.26	10.15	53.30	19.30

表 5-3：新北市土城區農耕土地面積及農戶人口數(續一)
中華民國 106 年底

類 別	農戶數 (戶)					
	合 計	自耕 農	半自 耕農	佃農	非耕 種農	他人委 託經營
總 計	1143	498	521	81	43	0

表 5-3：新北市土城區農耕土地面積及農戶人口數(續二完)
中華民國 106 年底

類 別	農家人口 (人) (1)					
	合 計	自耕 農	半自 耕農	佃農	非耕 種農	他人委 託經營
總 計	3509	1609	1532	236	132	0

資料來源：依據本區公所經建課所報資料彙編。

表 5-4：新北市土城區米穀種植面積及產量
中華民國 106 年

單位：面積：公頃

產量：公斤

期 別	總 計			梗 稻(1)		
	種植面 積	產量	每公頃 平均產 量	種植面 積	產量	每公頃 平均產 量
第 1 期	2.20	12,100	5,500	2.20	12,100	5,500
第 2 期	0	0	0	0	0	0

表 5-4：新北市土城區米穀種植面積及產量(續一完)
中華民國 106 年

單位：面積：公頃

產量：公斤

硬 私 稻(1)			梗 糯 稻(1)			私 糯 稻(1)		
種植面 積	產量	每公頃 平均產 量	種植面 積	產量	每公頃 平均產 量	種植面 積	產量	每公頃 平均產 量
0	0	0	0	0	0	0	0	0
0	0	0	0	0	0	0	0	0

資料來源：依據本區公所經建課所報資料彙編。

表 5-5：新北市土城區園藝作物種植面積及產量
中華民國 106 年

單位：面積：公頃

產量：公斤

(1) 蔬 菜 類

類 別	根 菜 類		莖 菜 類		葉菜及花菜類		果 菜 類	
	種植面積	產量	種植面積	產量	種植面積	產量	種植面積	產量
總 計	2.23	82,795	18.70	92,345	46.87	838,846	16.85	129,831

表 5-5：新北市土城區園藝作物種植面積及產量(續一)
中華民國 106 年

單位：面積：公頃

產量：公斤

(2) 果 實 類

類 別	香 蕉		柑 橘		蕃 石 榴	
	種植面積	產量	種植面積	產量	種植面積	產量
總 計	2.41	34,272	0.35	3,658	0.18	1,694

表 5-5：新北市土城區園藝作物種植面積及產量(續二完)
中華民國 106 年

單位：面積：公頃

產量：公斤

(2) 果 實 類

類 別	木 瓜		鳳 梨		梨		其 他	
	種植面積	產量	種植面積	產量	種植面積	產量	種植面積	產量
總 計	0.35	5,775	0.37	10,175	0.00	0	6.67	75,062

資料來源：依據本區公所經建課所報資料彙編。

表 5-6：新北市土城區普通及特種作物種植面積及產量
中華民國 106 年

單位：面積：公頃

產量：公斤

類 別	甘 藷		高 粱		玉 蜀 黍		生食用甘蔗	
	種植 面積	產量	種植 面積	產量	種植 面積	產量	種植 面積	產量
總 計	0.22	3,410	0.00	0	3.89	13,425	0.06	900

表 5-6：新北市土城區普通及特種作物種植面積及產量(續一完)
中華民國 106 年

單位：面積：公頃

產量：公斤

類 別	茶		落花生		香花作物		其 他	
	種植 面積	產量	種植 面積	產量	種植 面積	產量	種植 面積	產量
總 計	4.49	2,765	0.24	274	1.00	25,000	4.21	2,624

資料來源：依據本區公所經建課所報資料彙編。

表 5-7：新北市土城區家畜家禽頭數

中華民國 106 年底

單位：頭；隻

類別	家畜								
	牛		馬	豬				羊	
	肉牛	乳牛		公種豬	母種豬	哺乳小豬	肉豬	肉羊	乳羊
總計	-	-	32	-	-	-	2029	54	0

表 5-7：新北市土城區家畜家禽頭數(續一完)

中華民國 106 年底

單位：頭；隻

類別	家禽			家畜								
	鹿		兔	雞			鴨			鵝	火雞	鴿
	水鹿	梅花鹿		種用	蛋用	肉用	種用	蛋用	肉用			
總計	0	0	0	-	-	270	-	-	-	-	-	-

資料來源：依據本區公所經建課所報資料彙編。

陸、兵役



陸、 兵役

提要分析

替代役於民國 89 年正式實施，係指「役齡男子於需用機關擔任輔助性工作，履行政府公共事務或其他社會服務」。其，服役類別分為一般替代役與研發替代役。可依家庭因素、宗教因素或以專長申請一般替代役。

根據新北市土城區服兵役役男家屬各項扶（慰）助經費統計之資料，顯示截至民國 106 年底止，本年度發放案件數醫療補助費計有 7 件，其發放金額為 8,200 元；健保補助費計有 1 件，其發放金額為 1,498 元。

106 年底新北市土城區服兵役役男家屬安家費及三節生活扶助金統計，受惠戶數共有 45 戶，其中 21 戶發放一次安家費、其餘 24 戶發放三節生活扶助金。

表 6-1：新北市土城區服兵役役男家屬各項扶（慰）助經費統計
中華民國 106 年

單位：件(戶)；新臺幣元

月別	總計		生育補助金		喪葬補助金	
	件(戶)數	金額	件(戶)數	金額	件(戶)數	金額
總計	8	9,698	-	-	-	-
1 月	1	250	-	-	-	-
2 月	-	-	-	-	-	-
3 月	-	-	-	-	-	-
4 月	-	-	-	-	-	-
5 月	2	4,970	-	-	-	-
6 月	-	-	-	-	-	-
7 月	1	470	-	-	-	-
8 月	-	-	-	-	-	-
9 月	1	500	-	-	-	-
10 月	2	3,308	-	-	-	-
11 月	1	200	-	-	-	-
12 月	-	-	-	-	-	-

表 6-1：新北市土城區服兵役役男家屬各項扶（慰）助經費統計(續一完)
中華民國 106 年

單位：件(戶)；新臺幣元

月別	急難慰助金		健保補助費		醫療補助費	
	件(戶)數	金額	件(戶)數	金額	件(戶)數	金額
總計	-	-	1	1,498	7	8,200
1 月	-	-	-	-	1	250
2 月	-	-	-	-	-	-
3 月	-	-	-	-	-	-
4 月	-	-	-	-	-	-
5 月	-	-	-	-	2	4,970
6 月	-	-	-	-	-	-
7 月	-	-	-	-	1	470
8 月	-	-	-	-	-	-
9 月	-	-	-	-	1	500
10 月	-	-	1	1,498	1	1,810
11 月	-	-	-	-	1	200
12 月	-	-	-	-	-	-

資料來源：依據本區公所役政災防課所報資料彙編。

表 6-2：新北市土城區服兵役役男家屬安家費及三節生活扶助金統計
中華民國 106 年

單位：戶；口；新臺幣元

	總計			一次安家費			三節生活扶助金		
	發給 戶數	發給 口數	金額	發給 戶數	發給 口數	金額	發給 戶數	發給 口數	金額
總計	45	117	991,770	21	57	557,470	24	60	434,300
1 月	10	21	171,440	3	6	53,990	7	15	117,450
2 月	3	11	74,160	2	7	55,560	1	4	18,600
3 月	1	3	13,950	1	3	13,950	-	-	-
4 月	1	2	12,320	1	2	12,320	-	-	-
5 月	10	24	170,520	1	1	20,520	9	23	150,000
6 月	2	8	98,560	2	8	98,560	-	-	-
7 月	1	2	12,320	1	2	12,320	-	-	-
8 月	2	4	61,600	2	4	61,600	-	-	-
9 月	9	19	219,400	3	6	94,400	6	13	125,000
10 月	2	10	46,500	1	5	23,250	1	5	23,250
11 月	-	-	-	-	-	-	-	-	-
12 月	4	13	111,000	4	13	111,000	-	-	-

資料來源：依據本區公所役政災防課所報資料彙編。

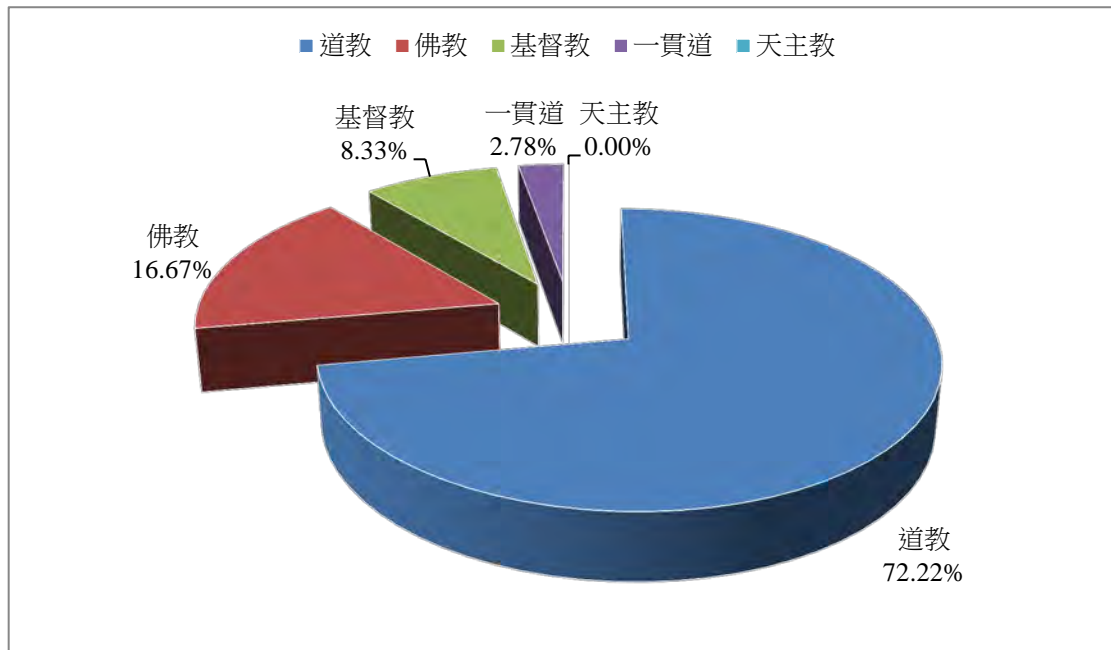
柒、人文



柒、 人文

提要分析

本區截止民國 106 年底各神壇、寺廟、財團法人寺廟以及聚會所、財團法人教會總計 36 個據點，包括道教 26 個、佛教 6 個、基督教 3 個、一貫道 1 個。



圖十五：新北市土城區 106 年底各宗教據點統計

表 7-1：新北市土城區神壇、寺廟、財團法人寺廟一覽表
中華民國 106 年底

編號	里別	神壇、寺廟、財團法人寺廟名稱	教別	地址	電話	奉祀主神	祭典日期	建立日期
1	頂埔里	財團法人 新北市土城區頂埔 妙覺禪寺	佛教	新北市土城區 中央路四段大 暖坑 14 號	(02)2268-1 149	三寶佛	5 月 9 日	69
2	大安里	財團法 人新北 市承天 禪寺	佛教	新北市土城區 承天路 96 號	(02)2267-1 789	釋迦牟 尼佛	7 月	46
3	埤林里	三元宮	道教	新北市土城區 裕民路 147 號	(02)2266-2 827	三官大 帝	10 月 15 日	清朝咸豐
4	頂福里	福安宮	道教	新北市土城區 溪頭路 30 巷 23 之 1 號	(02)2268-0 911	福德正 神	2 月 2 日	56
5	祖田里	善息寺	道教	新北市土城區 龍泉路 91 號	(02)2268-4 546	孚佑帝 君	5 月 18 日	55
6	沛陂里	沛陂金 安宮	道教	新北市土城區 福安街 15 號	(02)2268-3 075	金府王 爺	9 月 15 日	8 年
7	大安里	大安晉 安宮	道教	新北市土城區 中華路 2 段 200 巷 4 號	(02)2267-2 969	福德正 神	2 月 2 日	清乾隆 45 年
8	瑞興里	土城瑞 坤宮	道教	新北市土城區 四川路 29 巷 34 之 1 號	(02)8967-5 676	天上聖 母	3 月 23 日	81
9	清化里	福山天 惠堂	一貫 道	新北市土城區 青雲路 486 號 之 1	(02)2262-2 162	明明上 帝	3 月 15 日	81
10	永寧里	永寧福 德宮	道教	新北市土城區 永平街 1 號	(02)2268-8 516	福德正 神	8 月 15 日	民前 8 年
11	貨饒里	德興宮	道教	新北市土城區 中央路 1 段 45 巷 3 號	(02)2261-1 547	福德正 神	2 月 2 日	60

表 7-1：新北市土城區神壇、寺廟、財團法人寺廟一覽表(續一)

中華民國 106 年底

編號	里別	神壇、寺廟、財團法人寺廟名稱	教別	地址	電話	奉祀主神	祭典日期	建立日期
12	清化里	清發堂	道教	新北市土城區石門路 39 之 1 號	(02)2261-8106	西王金母	7 月 18 日	75
13	清化里	天靈宮	道教	新北市土城區石門路 57 號	(02)2273-8618	關聖帝君	6 月 24 日	67
14	清化里	德天宮	道教	新北市土城區石門路 31 號	(02)2261-4300	天上聖母	3 月 23 日	42
15	清化里	聖德宮	道教	新北市土城區青雲路 424 號	(02)2261-2465	三官大帝	1 月 15 日	77
16	延壽里	北辰宮	道教	新北市土城區延壽路 109 巷 1 號	(02)8261-1369	天上聖母	3 月 23 日	70
17	廣福里	慈法禪寺	佛教	新北市土城區學府路 1 段 23 巷 21 號	(02)2261-2276	釋迦牟尼佛	4 月 4 日	64
18	永寧里	重慶慈惠堂	道教	新北市土城區永和街 103 號	(02)2267-6566	西王金母	7 月 18 日	70
19	永寧里	土城保安宮	道教	新北市土城區永寧路 29 號	(02)2267-2678	廣澤尊王	8 月 22 日	63
20	清溪里	清溪福德宮	道教	新北市土城區青雲路 183 巷旁	(02)2260-0638	福德正神	8 月 12 日	30
21	埤林里	埤林廣福宮	道教	新北市土城區學享街 6 巷 1 號之 1	(02)2261-2838	福德正神	2 月 2 日	清乾隆 46 年
22	青山里	龍福宮	道教	新北市土城區國際路 71 號之 1	0911-420689	福德正神	2/2、8/16	69
23	永寧里	萬人同廟	道教	新北市土城區永安街 81 號旁	(02)2267-3448	獄王爺	2 月 18 日	66

表 7-1：新北市土城區神壇、寺廟、財團法人寺廟一覽表(續二完)

中華民國 106 年底

編號	里別	神壇、寺廟、財團法人寺廟名稱	教別	地址	電話	奉祀主神	祭典日期	建立日期
24	清化里	文化明正宮	道教	新北市土城區青雲路 669 之 5 號	(02)2260-4865	天上聖母	3 月 23 日	81
25	埤塘里	震安宮	道教	新北市土城區忠義路 24 之 1 號	(02)2269-7179	五年千歲	10 月 29 日	76
26	清化里	上玄道院	道教	新北市土城區石門路 63 號	(02)2261-6159	三清道祖	9 月 5 日	72
27	土城里	五穀先帝廟	道教	新北市土城區和平路 11 號	(02)2260-6768	五穀先帝	4 月 26 日	40
28	清化里	清水岩	道教	新北市土城區青雲路 380 巷 2 號	(02)2263-2555	觀世音菩薩		60
29	員林里	龍文禪寺	道教	新北市土城區員林街 76 號	(02)2260-3003	釋迦牟尼佛	*	51
30	頂埔里	永福岩	佛教	新北市土城區中央路 4 段 65 號	(02)2268-1013	清水祖師	1 月 6 日	23
31	埤塘里	廣承岩	佛教	新北市土城區金城路 1 段 78 號	(02)2260-3482	釋迦牟尼佛	7 月 15 日	58
32	祖田里	普安堂	佛教	新北市土城區龍泉路 47 號	(02)2267-4507	觀世音菩薩		5 年
33	清化里	淨慈寺	道教	新北市土城區石門路 63 之 10 號	(02)2264-9219	彌勒佛		106

資料來源：依據本區公所民政課所報資料彙編。

表 7-2：新北市土城區聚會所、財團法人教會一覽表

中華民國 106 年底

編號	里別	神壇、寺廟、財團法人寺廟名稱	教別	負責人姓名	地址	電話	建立日期
1	廣福里	財團法人新北市台北基督徒土城禮拜堂	基督教	陳宏信	新北市土城區學府路 1 段 99 巷 11 號 1 樓	(02)2266-1367	90 年
2	大安里	財團法人新北市召會土城會所	基督教	劉謙馴	新北市土城區中央路 3 段 32 號 3 樓	(02)2269-5098-9	66 年
3	頂福里	財團法人新北市基督教頂埔教會	基督教	潘雲萍	新北市土城區中州路 3 巷 50 號 1 樓	(02)2268-3207	90 年

資料來源：依據本區公所民政課所報資料彙編。

表 7-3：新北市土城區宗教團體興辦公益慈善及社會教化事業概況(續一完)

中華民國 106 年底

單位：個

宗教別		公益慈善事業						
		養老院數	身心障礙 教養院數	青少年輔 導院數	福利基 金會數	學生宿 舍處數	技藝研 習處數	社會 服務 中心 數
寺廟 (含 財團 法 人)	合 計	-	-	1	1	-	-	-
	佛教	-	-	1	1	-	-	-
	道教	-	-	-	-	-	-	-
	三一(夏)教	-	-	-	-	-	-	-
	理教	-	-	-	-	-	-	-
	一貫道	-	-	-	-	-	-	-
	先天救教	-	-	-	-	-	-	-
	天德聖教	-	-	-	-	-	-	-
	軒轅教	-	-	-	-	-	-	-
	天帝教	-	-	-	-	-	-	-
	彌勒大道	-	-	-	-	-	-	-
	天道	-	-	-	-	-	-	-
	其他	-	-	-	-	-	-	-
教堂 (含 財團 法 人)	合 計	-	-	-	-	-	-	-
	猶太教	-	-	-	-	-	-	-
	天主教	-	-	-	-	-	-	-
	基督教	-	-	-	-	-	-	-
	伊斯蘭教	-	-	-	-	-	-	-
	東正教	-	-	-	-	-	-	-
	巴哈伊教	-	-	-	-	-	-	-
	摩門教	-	-	-	-	-	-	-
	真光教團	-	-	-	-	-	-	-
	天理教	-	-	-	-	-	-	-
	巴哈伊教	-	-	-	-	-	-	-
	統一教	-	-	-	-	-	-	-
	山達基	-	-	-	-	-	-	-
真光教團	-	-	-	-	-	-	-	
其他	-	-	-	-	-	-	-	

資料來源：依據本區公所民政課所報資料彙編。

刊名：新北市土城區政統計年報

編印：新北市土城區公所會計室

出版：新北市土城區公所

出版日期：中華民國 107 年 6 月

刊期頻率：年刊

本刊同時登載於土城區公所網站

網址為 <http://www.tucheng.ntpc.gov.tw/>



依著作權法第 9 條規定，法律、命令不受著作權法保護，任何人本得自由利用，歡迎各界廣為利用。