

## 貳、 行政

### 提要分析

日據時代，土城隸屬「臺北州海山郡土城庄」，當時海山郡尚包括板橋、三峽、鶯歌、樹林、中和、永和等地。光復後，地方自治區域重新改制，土城改爲臺北縣土城鄉。由於人口持續增加，工商日益發達，82年6月26日人口數超過150,000人，正式升格爲臺北縣土城市。臺北縣於100年12月25日升格爲新北市後，土城市自此改爲土城區。

#### 一、本所行政組織

本所行政組織有民政課、役政災防課、社會人文課、工務課、經建課、秘書室、會計室、人事室、政風室等九個課室分掌施政業務。

本區截至102年底共有47里，內轄1,236鄰。自90年度行政區域調整，99年12月新北市升格爲直轄市而改制爲土城區後，至102年度未再變動。

#### 二、公教人員

本所公務人員預算員額103人。102年度實際員額97人，較上年底增加2人。

學歷方面，研究所畢業者15人，佔15.46%；大學畢業者45人，佔46.39%；專科畢業者26人，佔26.80%；高中（職）（含）以下畢業者11人，佔11.34%。

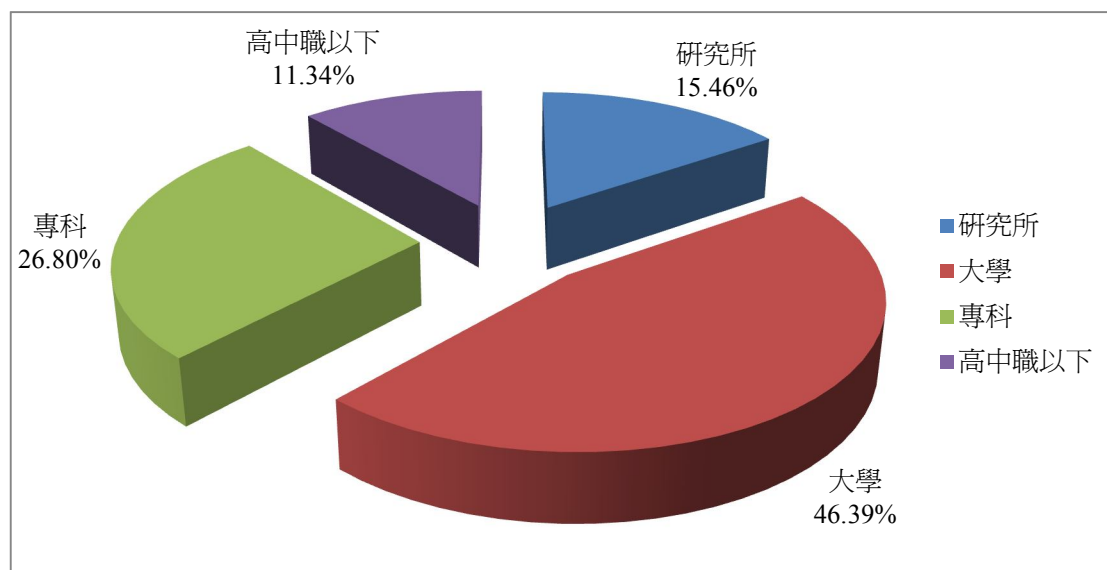


圖 八：新北市土城區 102 年底現有職員之教育程度統計

### 三、本區單位預決算

#### (一) 預算

102 年度預算數為 452,095,126 元，較上年度 648,815,664 元，減少 43.51%。就工作計畫別項目觀察，以一般行政 154,321,905 元，佔 34.13%最多，民政業務 166,491,936 元，佔 25.77%居次。按用途別科目觀察，以業務費 228,223,126 元，佔 50.48%為最多，設備及投資 110,870,000 元，佔 24.52%居次。

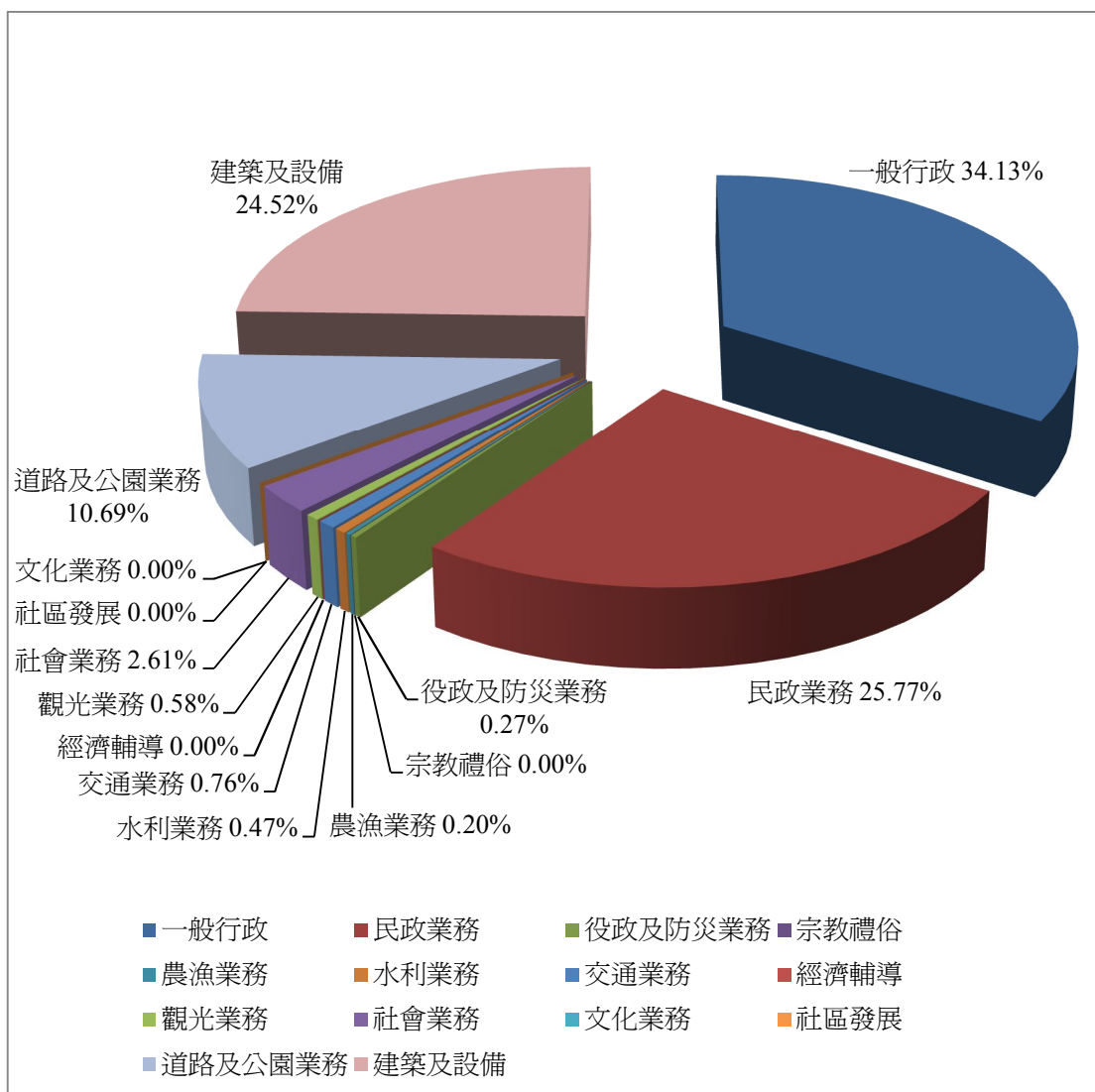


圖 九：新北市土城區 102 年度經費預算-按工作計畫別統計

#### (二) 決算

依照 102 年度本所編製之單位決算，102 年度歲入決算數為 468,230,835 元，較上年度 501,306,037 元，減少 8.89%。

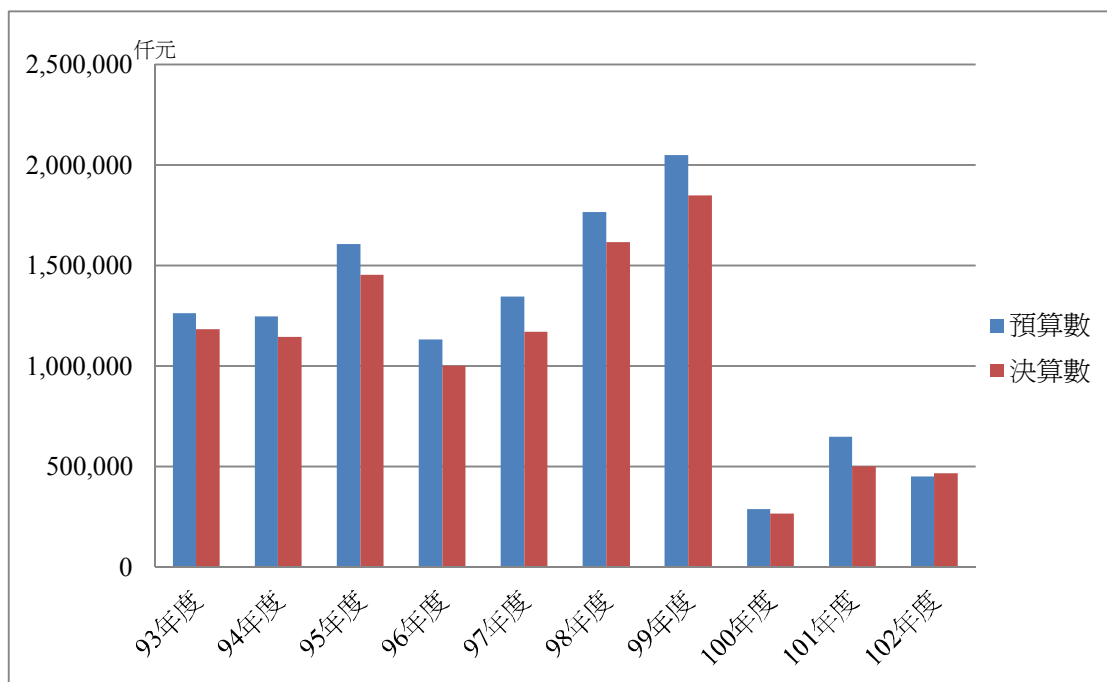


圖 十：新北市土城區近十年預決算數之比較

#### 四、調解委員會

民國 102 年度調解委員會所受理之案件總計有 2,456 件，其中 273 件為民事案件之調解，佔受理總案件數之 11.12%；而刑事案件之調解有 2,183 件，佔受理總案件數之 88.88%。

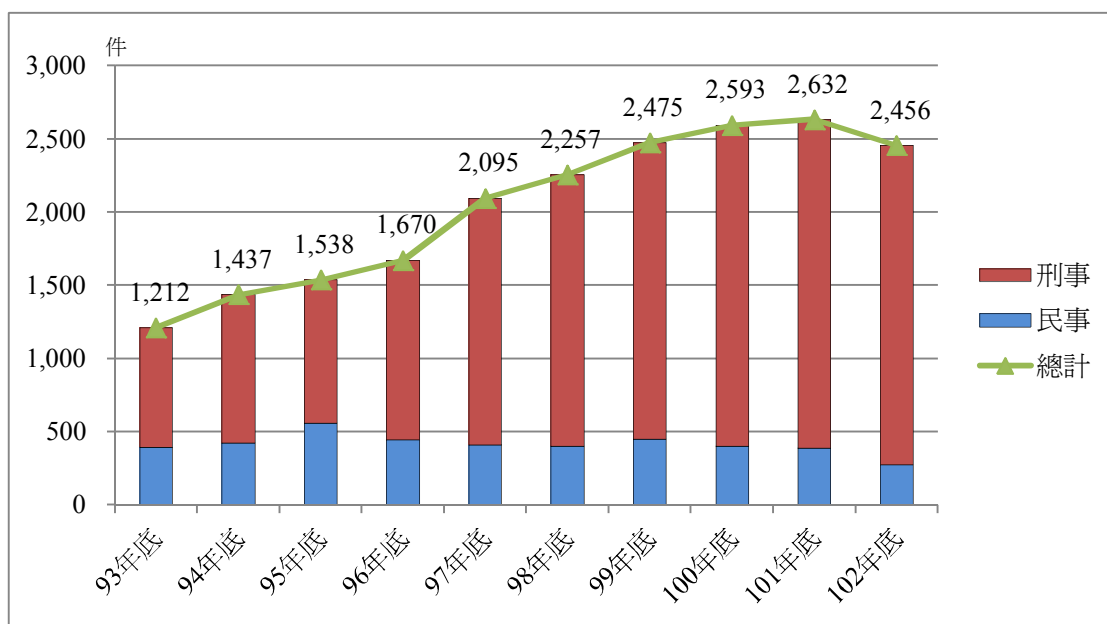


圖 十一：新北市土城區近十年調解務概況民事刑事案件統計

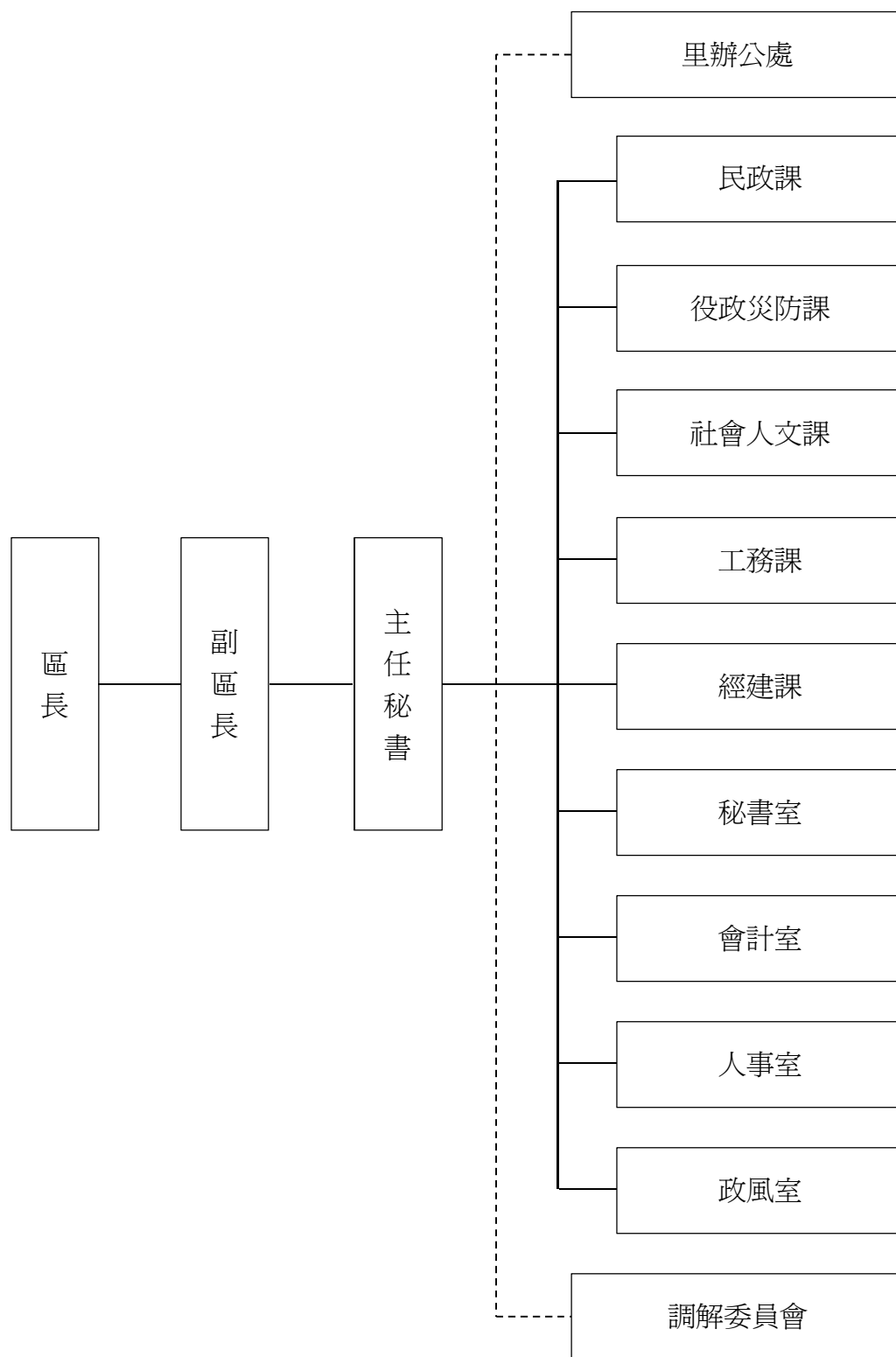


圖 十二：新北市土城區公所組織系統圖

表 2-1：新北市土城區公所編制及現有員額

單位：人

年底別及 職稱別	職等	合計		秘書室		民政課	
		編制	現有	編制	現有	編制	現有
民國 99 年底		103	91	19	16	29	28
民國 100 年底		103	91	19	17	29	24
民國 101 年底		103	95	17	17	29	25
民國 102 年底		103	97	16	16	28	27
區長	第 9 職等至 第 10 職等	1	1	1	1	-	-
副區長	第 9 職等	1	1	1	1	-	-
主任秘書	第 8 職等至 第 9 職等	1	1	1	1	-	-
調解會秘書	第 7 職等至 第 8 職等	1	1	1	1	-	-
秘書	第 7 職等	1	1	1	1	-	-
視導	第 7 職等	1	1	1	1	-	-
課長（室主任）	第 7 職等至 第 8 職等	9	9	1	1	1	1
技士	第 5 職等或 第 6 職等至 第 7 職等	16	16	-	-	-	-
課員（佐助理員）	第 5 職等或 第 6 職等至 第 7 職等	38	37	7	7	6	6
技佐	第 4 職等或 第 5 職等至 第 6 職等	3	2	-	-	-	-
辦事員	第 3 職等至 第 5 職等	8	7	2	2	2	2
書記（雇員）	第 1 職等至 第 3 職等	3	1	-	-	-	-
里幹事	第 4 職等或 第 5 職等至 第 6 職等	19	18	-	-	19	18
其他		1	1	-	-	-	-

表 2-1：新北市土城區公所編制及現有員額（續一）

單位：人

年底別及 職稱別	職等	社會人文課		經建課		役政災防課	
		編制	現有	編制	現有	編制	現有
民國 99 年底		13	11	11	10	10	8
民國 100 年底		11	10	9	8	10	10
民國 101 年底		11	10	11	11	10	10
民國 102 年底							
區長	第 9 職等至 第 10 職等	-	-	-	-	-	-
副區長	第 9 職等	-	-	-	-	-	-
主任秘書	第 8 職等至 第 9 職等	-	-	-	-	-	-
調解會秘書	第 7 職等至 第 8 職等	-	-	-	-	-	-
秘書	第 7 職等	-	-	-	-	-	-
視導	第 7 職等	-	-	-	-	-	-
課長（室主任）	第 7 職等至 第 8 職等	1	1	1	1	1	1
技士	第 5 職等或 第 6 職等至 第 7 職等	-	-	5	5	-	-
課員（佐助理員）	第 5 職等或 第 6 職等至 第 7 職等	8	8	3	3	7	6
技佐	第 4 職等或 第 5 職等至 第 6 職等	-	-	1	-	-	-
辦事員	第 3 職等至 第 5 職等	3	2	-	-	1	1
書記（雇員）	第 1 職等至 第 3 職等	1	-	-	-	1	-
里幹事	第 4 職等或 第 5 職等至 第 6 職等	-	-	-	-	-	-
其他		-	-	1	1	-	-

表 2-1：新北市土城區公所編制及現有員額（續二完）

單位：人

年底別及 職稱別	職等	工務課		會計室		人事室		政風室	
		編制	現有	編制	現有	編制	現有	編制	現有
民國 99 年底		16	16	4	4	3	3	2	2
民國 100 年底		16	14	4	3	3	3	2	2
民國 101 年底		16	14	4	3	3	3	2	2
民國 102 年底									
區長	第 9 職等至 第 10 職等	-	-	-	-	-	-	-	-
副區長	第 9 職等	-	-	-	-	-	-	-	-
主任秘書	第 8 職等至 第 9 職等	-	-	-	-	-	-	-	-
調解會秘書	第 7 職等至 第 8 職等	-	-	-	-	-	-	-	-
秘書	第 7 職等	-	-	-	-	-	-	-	-
視導	第 7 職等	-	-	-	-	-	-	-	-
課長（室主任）	第 7 職等至 第 8 職等	1	1	1	1	1	1	1	1
技士	第 5 職等或 第 6 職等至 第 7 職等	11	11	-	-	-	-	-	-
課員（佐助理員）	第 5 職等或 第 6 職等至 第 7 職等	2	2	2	2	2	2	1	1
技佐	第 4 職等或 第 5 職等至 第 6 職等	2	2	-	-	-	-	-	-
辦事員	第 3 職等至 第 5 職等	-	-	-	-	-	-	-	-
書記（雇員）	第 1 職等至 第 3 職等	-	-	1	1	-	-	-	-
里幹事	第 4 職等或 第 5 職等至 第 6 職等	-	-	-	-	-	-	-	-
其他		-	-	-	-	-	-	-	-

資料來源：本所人事室

表 2-2：新北市土城區公所現有職員人數-按教育程度分

單位：人

年底別及 項目別	總計	研究所			大學 畢業	專科 畢業	高中 (職) 畢業	國(初) 中以下
		合計	博士	碩士				
民國 93 年底	121	8	-	8	32	48	32	1
民國 94 年底	128	11	-	11	41	53	22	1
民國 95 年底	118	9	-	9	38	49	21	1
民國 96 年底	122	11	-	11	40	50	20	1
民國 97 年底	117	11	-	11	42	43	8	-
民國 98 年底	121	11	-	11	46	42	12	1
民國 99 年底	91	9	-	9	34	33	15	-
民國 100 年底	91	11	-	11	36	14	14	-
民國 101 年底	95	13	-	13	43	28	11	-
民國 102 年底	97	15	-	15	45	26	11	-
男	50	13	-	13	20	9	8	-
女	47	2	-	2	25	17	3	-
簡任(派)	1	-	-	-	1	-	-	-
男	1	-	-	-	1	-	-	-
女	-	-	-	-	-	-	-	-
薦任(派)	50	11	-	11	20 10	14	5	-
男	29	9	-	9	10	6	4	-
女	21	2	-	2	24	8	1	-
委任(派)	46	4	-	4	9	12	6	-
男	20	4	-	4	15	3	4	-
女	26	-	-	-		9	2	-

資料來源：本所人事室



表 2-3：新北市土城區公所現有職員人數-按考試及格別分

單位：人

年底別及 項目別	總計	考試及格種類							依其 他法 令進 用
		合計	高等 考試	普通 考試	初等 考試	特種 考試	升等 考試	其他 考試	
民國 93 年底	...	...	...	...	...	...	...	...	...
民國 94 年底	...	...	...	...	...	...	...	...	...
民國 95 年底	...	...	...	...	...	...	...	...	...
民國 96 年底	...	...	...	...	...	...	...	...	...
民國 97 年底	...	...	...	...	...	...	...	...	...
民國 98 年底	...	...	...	...	...	...	...	...	...
民國 99 年底	91	87	8	12	6	50	11	-	4
民國 100 年底	91	87	9	17	7	30	12	12	4
民國 101 年底	95	95	10	18	7	46	14	-	-
民國 102 年底	97	94	12	17	7	44	14	-	3
男	50	48	10	5	3	24	6	-	2
女	47	46	2	12	4	20	8	-	1
簡任（派）	1	1	-	-	-	-	1	-	-
男	1	1	-	-	-	-	1	-	-
女	-	-	-	-	-	-	-	-	-
薦任（派）	50	50	8	7	-	24	11	-	-
男	29	29	6	2	-	17	4	-	-
女	21	21	2	5	-	7	7	-	-
委任（派）	46	43	4	10	7	20	2	-	3
男	20	18	4	3	3	7	1	-	2
女	26	25	-	7	4	13	1	-	1

資料來源：本所人事室

表 2-4：新北市土城區公所現在職員人數-按年齡組分

單位：人

年底別及 項目別	總計	24 歲以下	25~29 歲	30~34 歲	35~39 歲
民國 93 年底	...	...	...	...	...
民國 94 年底	128	10		19	30
民國 95 年底	118	8		15	30
民國 96 年底	122	5		13	24
民國 97 年底	117	5		12	20
民國 98 年底	121	10		11	16
民國 99 年底	91	1	1	11	14
民國 100 年底	91	1	2	11	17
民國 101 年底	95	1	9	6	16
民國 102 年底	97	-	15	8	16
男	50	-	8	4	6
女	47	-	7	4	10
簡任（派）	1	-	-	-	-
男	1	-	-	-	-
女	-	-	-	-	-
薦任（派）	50	-	3	3	9
男	29	-	2	1	5
女	21	-	1	2	4
委任（派）	46	-	12	5	7
男	20	-	6	3	1
女	26	-	6	2	6

表 2-4：新北市土城區公所現在職員人數-按年齡組分（續）

單位：人

年底別及 項目別	40~44 歲	45~49 歲	50~54 歲	55~59 歲	60~64 歲	65 歲 以上
民國 93 年底	...	...	...	...	...	...
民國 94 年底	28	21	11	2	3	
民國 95 年底	28	21	11	2	3	
民國 96 年底	24	31	13	9	3	
民國 97 年底	24	29	17	7	3	
民國 98 年底	24	33	18	7	2	
民國 99 年底	20	21	13	8	2	-
民國 100 年底	20	20	12	5	3	-
民國 101 年底	13	20	20	6	4	-
民國 102 年底	12	18	18	6	4	-
男	5	9	11	4	3	-
女	7	9	7	2	1	-
簡任（派）	-	-	-	-	1	-
男	-	-	-	-	1	-
女	-	-	-	-	-	-
薦任（派）	7	15	10	1	2	-
男	3	9	7	1	1	-
女	4	6	3	-	1	-
委任（派）	5	3	8	5	1	-
男	2	-	4	3	1	-
女	3	3	4	2	-	-

資料來源：本所人事室及臺北縣土城市統計要覽

表 2-5：新北市土城區公所經費預決算數額-按工作計畫別分

單位：仟元

年底別及 科目別	本年度 預算數	上年度		本年度與上年度預算比較	
		預算數	決算數	增減數	增減數 (%)
民國 93 年底	1,263,642,000	1,386,981,000	1,249,250,000	- 123,339,000	- 8.89
民國 94 年底	1,246,355,000	1,263,642,000	1,183,366,000	- 17,287,000	- 1.37
民國 95 年底	1,608,320,000	1,246,355,000	1,146,181,000	361,965,000	29.04
民國 96 年底	1,131,137,000	1,608,320,000	1,454,030,000	- 477,183,000	- 29.67
民國 97 年底	1,347,169,000	1,131,137,000	1,002,245,000	216,032,000	19.10
民國 98 年底	1,765,475,000	1,347,169,000	1,171,987,000	418,306,000	31.05
民國 99 年底	2,050,829,000	1,765,474,000	1,614,994,000	285,355,000	16.16
民國 100 年底	287,479,797	2,050,829,000	1,847,545,874	- 1,763,349,203	- 85.98
民國 101 年底	648,016,100	287,479,797	267,074,276	360,536,303	125.41
民國 102 年底	452,095,126	648,815,664	501,306,037	- 196,720,538	- 30.32
<b>區政業務</b>	452,095,126	648,815,664	501,306,037	- 196,720,538	- 30.32
一般行政	154,321,905	160,674,000	141,396,100	- 6,352,095	- 3.95
民政業務	116,491,936	297,693,664	202,188,429	- 181,201,728	- 60.87
役政及防災業務	1,200,000	1,340,000	1,207,361	- 140,000	- 10.45
宗教禮俗	-	-	-	-	-
農漁業務	925,000	1,015,000	387,958	- 90,000	- 8.87
水利業務	2,130,000	17,663,000	9,964,824	- 15,533,000	- 87.94
交通業務	3,420,000	3,472,000	3,146,204	- 52,000	- 1.50
經濟轉導	-	-	-	-	-
觀光業務	2,616,000	3,468,000	1,683,267	- 852,000	- 24.57
社會業務	11,781,285	12,710,000	11,025,179	- 928,715	- 7.31
文化業務	-	-	-	-	-
社區發展	-	-	-	-	-
道路及公園業務	48,339,000	38,719,000	35,204,711	9,620,000	24.85
建築及設備	110,870,000	112,061,000	95,102,004	- 1,191,000	- 1.06
<b>第一預備金</b>	-	-	-	-	-
第一預備金	-	-	-	-	-

資料來源：本所會計室及臺北縣土城市統計要覽

註：民國 99 年 12 月改制後為單位預決算。

表 2-6：新北市土城區公所經費預決算數額-按用途別分

單位：仟元

年底別及 科目別	本年度 預算數	上年度		本年度與上年度預算比較	
		預算數	決算數	增減數	增減數 (%)
民國 93 年底	1,263,642,000	1,386,981,000	1,249,250,000	- 123,339,000	- 8.89
民國 94 年底	1,246,355,000	1,263,642,000	1,183,366,000	- 17,287,000	- 1.37
民國 95 年底	1,608,320,000	1,246,355,000	1,146,181,000	361,965,000	29.04
民國 96 年底	1,131,137,000	1,608,320,000	1,454,030,000	- 477,183,000	- 29.67
民國 97 年底	1,347,169,000	1,131,137,000	1,002,245,000	216,032,000	19.10
民國 98 年底	1,765,475,000	1,347,169,000	1,171,987,000	418,306,000	31.05
民國 99 年底	2,050,829,000	1,765,475,000	1,614,994,000	285,355,000	16.16
民國 100 年底	287,479,797	2,050,829,000	1,847,545,874	- 1,776,349,203	- 85.98
民國 101 年底	648,016,100	287,479,797	267,074,276	360,536,303	125.41
民國 102 年底	452,095,126	648,815,664	501,306,037	- 196,720,538	- 30.32
人事費	93,607,000	99,824,000	85,432,146	- 6,217,000	- 6.23
業務費	228,223,126	243,521,651	219,118,824	- 15,298,525	- 6.28
獎補助及損失 (經常門)	19,395,000	193,409,013	101,653,063	- 174,014,013	- 89.97
債務費	-	-	-	-	-
預備金	-	-	-	-	-
設備及投資	110,870,000	112,061,000	95,102,004	- 1,191,000	- 1.06
獎補助及損失 (資本門)	-	-	-	-	-

資料來源：本所會計室及臺北縣土城市統計要覽

註：民國 99 年 12 月改制後為單位預決算。

表 2-7：新北市土城區調解委員會組織概況

單位：人

年底別	委員 總人數	性別		年齡			
		男	女	未滿 40 歲	40 歲以上 未滿 50 歲	50 歲以上 未滿 60 歲	60 歲以上
民國 93 年底	17	13	4	-	8	5	4
民國 94 年底	17	13	4	-	7	6	4
民國 95 年底	21	15	6	2	11	6	2
民國 96 年底	21	15	6	2	11	6	2
民國 97 年底	20	14	6	1	4	13	2
民國 98 年底	20	14	6	1	4	12	3
民國 99 年底	19	13	6	1	4	9	5
民國 100 年底	24	16	8	1	4	10	9
民國 101 年底	24	16	8	1	4	10	9
民國 102 年底	24	16	8	-	4	10	10

表 2-7：新北市土城區調解委員會組織概況（續一）

單位：人

年底別	教育程度				行業			
	大專 以上	高中 (職)	國中	國小	農林漁物 、狩獵業	製造業、 水電煤氣 及營造業	商業	服務業 及其他
民國 93 年底	4	4	4	5	-	-	10	7
民國 94 年底	4	4	4	5	-	-	10	7
民國 95 年底	4	4	4	5	-	-	10	7
民國 96 年底	10	7	4	-	-	-	15	6
民國 97 年底	10	7	4	-	-	-	14	6
民國 98 年底	10	7	4	-	-	-	14	6
民國 99 年底	8	7	4	-	-	-	13	6
民國 100 年底	11	12	1	-	-	-	12	12
民國 101 年底	11	12	1	-	-	-	12	12
民國 102 年底	11	12	1	-	-	-	12	12

表 2-7：新北市土城區調解委員會組織概況（續二完）

單位：人

年底別	服務公職			委員年資			
	現任民意代表	曾任公職	未曾任公職	未滿3年	3年以上未滿6年	6年以上未滿15年	15年以上
民國 93 年底	5	9	8	9	1	5	2
民國 94 年底	5	9	8	9	1	5	2
民國 95 年底	-	4	17	15	6	-	-
民國 96 年底	-	5	16	14	7	-	-
民國 97 年底	-	5	15	13	-	7	-
民國 98 年底	-	5	15	-	13	7	-
民國 99 年底	-	2	17	-	16	3	-
民國 100 年底	-	4	20	10	11	3	-
民國 101 年底	-	4	20	9	12	3	-
民國 102 年底	-	4	20	9	1	14	-

資料來源：本所民政課

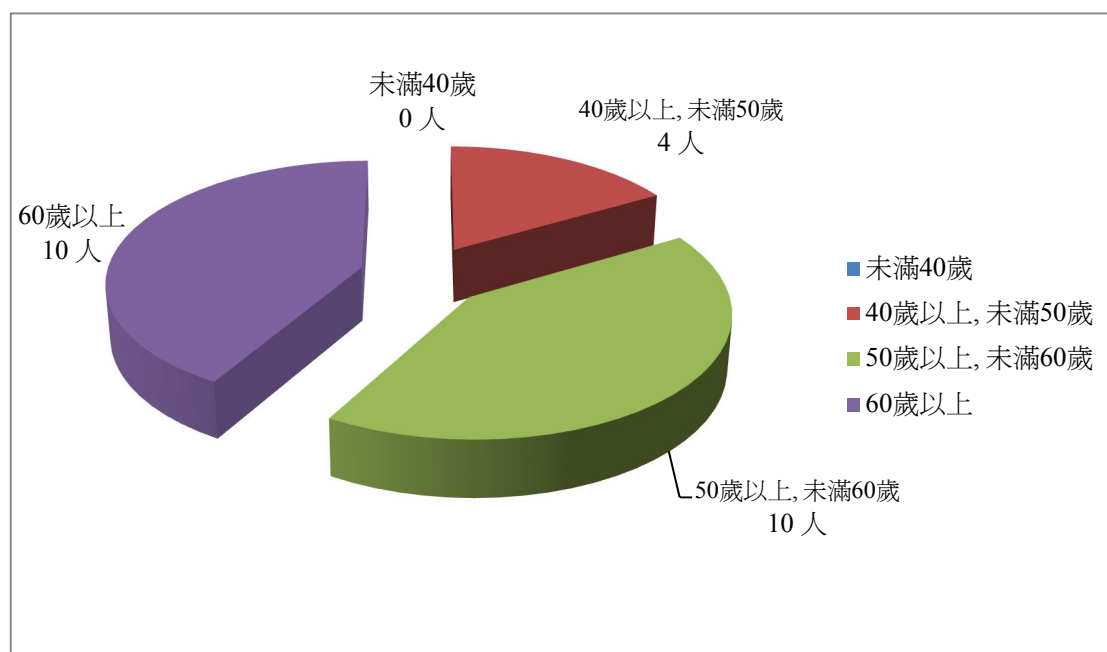


圖 十三：新北市土城區 102 年底調解委員會組織概況之年齡組統計

表 2-8：新北市土城區調解業務概況表

單位：件

年底別及 調解事件種類	民事								
	合計	債務	租賃	物權	親屬	繼承	商事	營建 工程	其他
民國 93 年底	394	310	...	24	28	-	4	8	20
民國 94 年底	423	382	...	7	27	4	-	3	-
民國 95 年底	558	289	...	47	24	-	49	5	144
民國 96 年底	447	169	...	60	24	-	34	10	150
民國 97 年底	409	185	...	3	-	-	27	-	173
民國 98 年底	401	110	...	42	11	-	41	3	194
民國 99 年底	449	139	4	70	13	2	35	4	182
民國 100 年底	401	210	120	49	10	1	3	2	6
民國 101 年底	389	325	41	5	13	-	4	-	1
民國 102 年底	273	159	159	26	5	3	6	-	65
去年未結	-	-	-	-	-	-	-	-	-
新收	273	159	159	26	5	3	6	-	65
調解成立	129	86	2	7	3	-	3	-	28
調解 不成立									
不到場	13	2	-	4	-	-	-	-	7
其他	131	71	7	15	2	3	3	-	30
撤回或駁回	-	-	-	-	-	-	-	-	-
法院已核定	128	85	2	7	3	-	3	-	28
法院不予核定	1	1	-	-	-	-	-	-	-
今年未結	-	-	-	-	-	-	-	-	-
調解成立 (%)	47%	54%	22%	27%	60%	0%	50%	0%	43%



表 2-8：新北市土城區調解業務概況表（續）

單位：人

年底別及調解 事件種類	刑事							總計
	合計	妨害 風化	妨害婚 姻及家 庭	傷害及 毀棄損 壞	妨害自 由名譽 信用及 秘密	竊盜及 侵占詐 欺	其他	
民國 93 年底	818	-	-	-	-	-	-	1,212
民國 94 年底	1,014	-	-	1,009	-	-	-	1,437
民國 95 年底	980	-	-	-	1	-	-	1,538
民國 96 年底	1,223	-	2	-	-	-	-	1,670
民國 97 年底	1,686	-	1	151	1	-	-	2,095
民國 98 年底	1,856	-	-	-	7	1	3	2,257
民國 99 年底	2,026	1,461	1	-	13	5		2,475
民國 100 年底	2,192	8	30	1,573	25	100	456	2,593
民國 101 年底	2,243	-	6	2,163	25	42	7	2,632
民國 102 年底	2,183	-	3	2,083	32	47	18	2,456
去年未結	-	-	-	-	-	-	-	-
新收	2,183	-	3	2,083	32	47	18	2,456
調解成立	1,592	-	2	1,552	18	15	5	1,721
調解 不成立								
不到場	20	-	-	6	-	12	2	33
其他	571	-	1	525	14	20	11	702
撤回或駁回	-	-	-	-	-	-	-	-
法院已核定	1,592	-	2	1,552	18	15	5	1,720
法院不予核定	-	-	-	-	-	-	-	1
今年未結	-	-	-	-	-	-	-	-
調解成立 (%)	73%	0%	67%	75%	56%	32%	28%	70%

資料來源：本所民政課