

壹、一般概況

一、本區沿革

清代土城正好位於淡水河二大支流—大漢溪和新店溪的交會地帶，二百多年前先民剛踏上這片荒野時，這裡只有平埔族擺接社散居其間，於是依平埔語將這個地區名之為「擺接」，範圍包括了今天的板橋、中和、永和、土城等行政區。清代經營台灣以後，先於康熙二十五年(1686)將天興州改制為諸羅縣，雍正元年(1723)正式將土城歸隸於淡水廳、淡水堡隸擺接堡。依同治十年(1871)所編纂的【淡水廳誌】記載，擺接堡共有加蠟仔莊、港仔嘴莊、芎蕉莊、龜崙蘭莊、枋街、新埔漚莊、南勢角莊、後浦莊、員山莊、社後莊、藤寮坑莊、冷水坑莊、火燒莊、柑林陂莊、大安寮莊、員林仔莊、柏仔林溪莊等十七個莊頭，直到光緒元年(1875)土城才改為淡水廳擺接堡。土城大規模的拓墾則始於乾隆初年；在拓墾擺接社時常發生漢蕃之爭，漢人為了順利拓地，在今天土城區公所、土城國小的附近，築有「土牆」做為防禦，爾後人口漸聚，「土牆」也由防蕃演變成收糧、維持治安的公務中心；由於「土牆似若城池」乃相約稱之為『土城』。

二、本區概況

(一) 地理與交通

本區輪廓堪稱完整，且外形近於一斜置的長方形，東部、南部地勢較高，尤以鄰新店之內坡-天上山，標高四二九·七五公尺為全境最高處，漸向西部、北部遞減，丘陵區高度在五〇至四〇〇公尺之間，坡度約為24%，總面積約占全區的62%。本區之西部、北部為平坦地形，標高自海拔八公尺~一五公尺不等，坡度約為1%，為全區之精華地區，聚落、農業、工業均聚集於此。西側以大漢溪為界，是全區之最低處，標高四公尺，大體而言，農業多集中於本區之中部；聚落則集中於大漢溪和中正路間，沿主要幹道分布。

土城地區的交通發展可以說是突飛猛進。以前土城地區人口較少，交通相對來講較為不便，僅有來往台北市區以及鄰近鄉鎮縣轄市之路線公車為主。近年來，由於北二高通過此區，並在此設立土城交流道，土城地區民眾要往返其他地區，多利用這條高速公路，大幅省去不少時間，亦可紓解一般道路上龐大的車流量。此外，自2006年5月底起，由於捷運土城線的通車，使得土城地區的人口數已經經濟發展程度突飛猛進。土城地區共有三個捷運車站：海山站、土城站、永寧站。結合了北二高、捷運，以及數多條公車路線，再加上土城工業區、頂埔高科技園區在此地林立，未來將會吸引更多的人口遷入土城。

(二) 人文風情與休閒娛樂

土城具備現代都市的風貌，又擁有美麗的山林，其規劃完整、便捷的登山步道，是親近土城自然生態的最佳途徑，更是大臺北地區賞桐花的最佳地點。境內山林綿延、人文地理獨具特色、藝文人才輩出，文化資源相當豐富。桐花節創造出土城特有的自然人文之美，讓熱愛鄉土藝術文化的種籽，能紮根及持續傳承。近年來在「深耕桐花、文化紮根」的施政理念下每年四月開滿山頭的桐花，不僅是自然之美的詠嘆，結合藝術創作，更能呈現出土城的人文風情。自86年舉辦

「全國文藝季—土城朝山桐花節」活動的機會，孕育了土城藝文活動的基礎，延續至今，也促成文化活動的蓬勃發展，藉由土城在地社團、學校的參與，加強了在地居民對桐花文化的認知，在這深具教育意義的活動中，潛移默化地達到社區參與、在地認同、社區營造之理念，更希望吸引各地民眾在週休假日一同來體驗桐花藝文之美，創造土城桐花節獨特的品牌價值。

承天禪寺綠瓦白牆的承天禪寺位於清源山山坳，廟宇坐北朝南，廟貌莊嚴肅穆，由大雄寶殿可遠眺台北盆地，視野極佳。每日晨昏，有許多信徒穿過林間的幽徑，到此做早晚課，假日時健行登山的遊客更是絡繹於途。全長九百公尺的承天朝山步道，由原石石階鋪成，兩側設有石碑、石雕及石柱，沿路走來肅穆莊嚴，是賞桐花重要步道，也是進入天上山系的重要登山入口。另外，因地形關係，周邊群山環繞，為此市公所特別規劃有主題步道，像是賞楓、賞螢等步道，可以來此作一趟舒服的森林浴！

油桐屬落葉喬木，樹型修長，樹冠成水平展開，層層枝葉濃密，適合當景觀樹及行道樹，也可作為建材、樂器用材，果實可提煉防水性佳的桐油，為油漆、印刷油墨的優良原料。

春末的山巔，油桐花為滿山翠綠披上白色舞衣，繁花似雪隨風起舞；夏天的油桐樹，雖然沒有雪花的嬌柔，卻因蟬鳴鳥啾而熱鬧非凡。當秋的脚步來臨，油桐澄黃如土的枝葉風韻雅致，深秋步入油桐樹林，秋意悄然湧上心頭；冬天的油桐樹進入深沉休眠狀態，桐葉盡落，樹幹骨架分明，花開花落的感嘆油然而生。然而，細細品味四時交替，賞花者應更能感受季節變換下的油桐不時散發出的獨一無二韻味。

桐花公園位於承天禪寺往天上山中間，公園內有露天表演看台區、木炭窯展示區、泡茶休憩平台、俯瞰土城市區的觀景平台、供兒童戲耍的三角吊橋、立體爬網，以及螢火蟲復育區等，是個多功能的休閒公園。白天可以漫步園內的賞景步道欣賞近百株桐花樹、山櫻花，夜晚還有螢火蟲飛舞，讓人暫時忘卻塵囂，倘佯在大自然的懷抱。

（三）工業及商業

土城區為一個正在新興發展的地區，眾人對它的印象可能不深，但是卻是台灣鴻海集團的發源地，過往的土城曾經是煤礦重鎮，現在的土城，工業正在發展，土城工業區位於大台北地區，且鄰近第二高速公路，地理位置良好，交通便利，區內大部份廠商都已設廠多年，營運邁入穩定，對地方的繁榮發展頗有貢獻。

頂埔高科技園區起源於2002年5月28日，鴻海董事長郭台銘致電時任台北縣長蘇貞昌，希望於當時的台北縣投資，於是覓得位於土城頂埔之「陸軍後勤學校土城分部」之地點。於一年後完成地上物搬遷及都市計畫變更，成立本園區。頂埔科技園區又稱「頂埔高科技園區」原址為「陸軍後勤學校土城分部」，位於新北市土城區頂埔地區，西鄰中央路四段，北臨大暖路，園區基地的面積約有9.72公頃。進駐園區的廠商有正崙精密公司、鼎創達科技公司、鴻海精密公司，分別建造了正崙科技大樓、大霸電子總部及鴻海高科技中心三棟科技大樓，已於2006年後陸續進駐運作。

1- 1 新北市土城區已登記公私有土地筆數面積

中華民國99年底

面積單位：公頃

項 目 公私有別	已登記土地面積(公頃)	已登記土地筆數(筆)
總 計	2903.396458	36654
公 有	628.837947	7980
私 有	2164.613019	27570
公私共有	109.945492	1104

資料來源：新北市板橋區地政事務所

1-2 新北市土城區各里鄰戶口數

中華民國 99 年底

里別	面積 (公頃)	鄰數 (鄰)	戶數 (戶)	人口數(人)		
				合計	男	女
總計	2903.396458	1236	81994	238477	119305	119172
土城里	-	19	796	2149	1066	1083
大安里	-	25	1844	5007	2564	2443
中正里	-	18	1229	3537	1683	1854
日和里	-	31	2056	6131	3048	3083
日新里	-	27	1662	4947	2426	2521
平和里	-	34	2352	7437	3718	3719
永富里	-	27	1865	5595	2788	2807
永寧里	-	37	3011	8566	4380	4186
永豐里	-	27	1545	4496	2244	2252
安和里	-	28	1781	5333	2665	2668
廷察里	-	23	1676	5111	2593	2518
沛陂里	-	21	1632	4415	2303	2112
延吉里	-	22	1528	4627	2384	2243
延和里	-	32	2331	6818	3337	3481
延祿里	-	21	1524	4506	2277	2229
延壽里	-	27	1662	4865	2473	2392
明德里	-	30	2260	5933	2812	3121
金城里	-	26	2234	6224	3006	3218
長風里	-	14	795	2184	1086	1098
青山里	-	18	1056	3290	1685	1605
青雲里	-	21	1088	3272	1631	1641
柑林里	-	21	1285	3619	1789	1830
員仁里	-	33	1906	5815	2918	2897

資料來源：土城區戶政事務所

1-2 新北市土城區各里鄰戶口數

中華民國 99 年底

里別	面積 (公頃)	鄰數 (鄰)	戶數 (戶)	人口數(人)		
				合計	男	女
員林里	-	25	1557	4562	2284	2278
員信里	-	28	2051	5822	2964	2858
員福里	-	10	621	1843	939	904
祖田里	-	38	2987	8952	4367	4585
埤林里	-	17	2416	5171	2932	2239
埤塘里	-	17	611	1759	943	816
清化里	-	32	2894	8597	4241	4356
清水里	-	28	2118	6662	3422	3240
清和里	-	53	2599	7355	3661	3694
清溪里	-	22	1435	4327	2162	2165
貨饒里	-	31	1853	5269	2648	2621
頂埔里	-	10	1069	2684	1343	1341
頂新里	-	25	1743	5360	2733	2627
頂福里	-	34	1620	4841	2417	2424
復興里	-	26	1215	3368	1649	1719
瑞興里	-	39	2118	6086	3013	3073
裕生里	-	33	1961	6077	3006	3071
廣福里	-	18	1229	3578	1720	1858
廣興里	-	36	1935	5746	2852	2894
樂利里	-	27	1771	5270	2560	2710
學士里	-	18	1155	3518	1729	1789
學成里	-	22	1240	3893	1916	1977
學府里	-	31	2560	7832	3933	3899
峯廷里	-	25	1557	4562	2284	2278
員信里	-	28	2051	5822	2964	2858

資料來源：土城區戶政事務所

1-3 新北市土城區現住人口之年齡分配

中華民國 99 年底

性別	總計	0~4歲	5~9歲	10~14歲	15~19歲	20~24歲	25~29歲	30~34歲	35~39歲	40~44歲	45~49歲	50~54歲	55~59歲	60~64歲	65歲以上
總計	238477	9171	11383	15882	19140	19343	21841	21776	18288	19627	22538	20670	16200	8592	14026
男	119305	4794	6030	8342	10013	10108	11194	10948	9043	9212	10468	9794	7941	4433	6985
女	119172	4377	5353	7540	9127	9235	10647	10828	9245	10415	12070	10876	8259	4159	7041

資料來源：土城區戶政事務所

1-4 新北市土城區現住人口之教育程度

中華民國 99 年底

性別	總計	15歲以上										
		合計	研究所	大學	專科	高中	高職	初中	初職	小學	自修	不識字
總計	202041	202041	6423	38616	26894	21049	49831	34221	363	22258	439	1947
男	100139	100139	4210	18937	13923	10942	25436	16889	220	9207	143	232
女	101902	101902	2213	19679	12971	10107	24395	17332	143	13051	296	1715

資料來源：土城區戶政事務所

1-5 新北市土城區現住人口之婚姻狀況

中華民國 99 年底

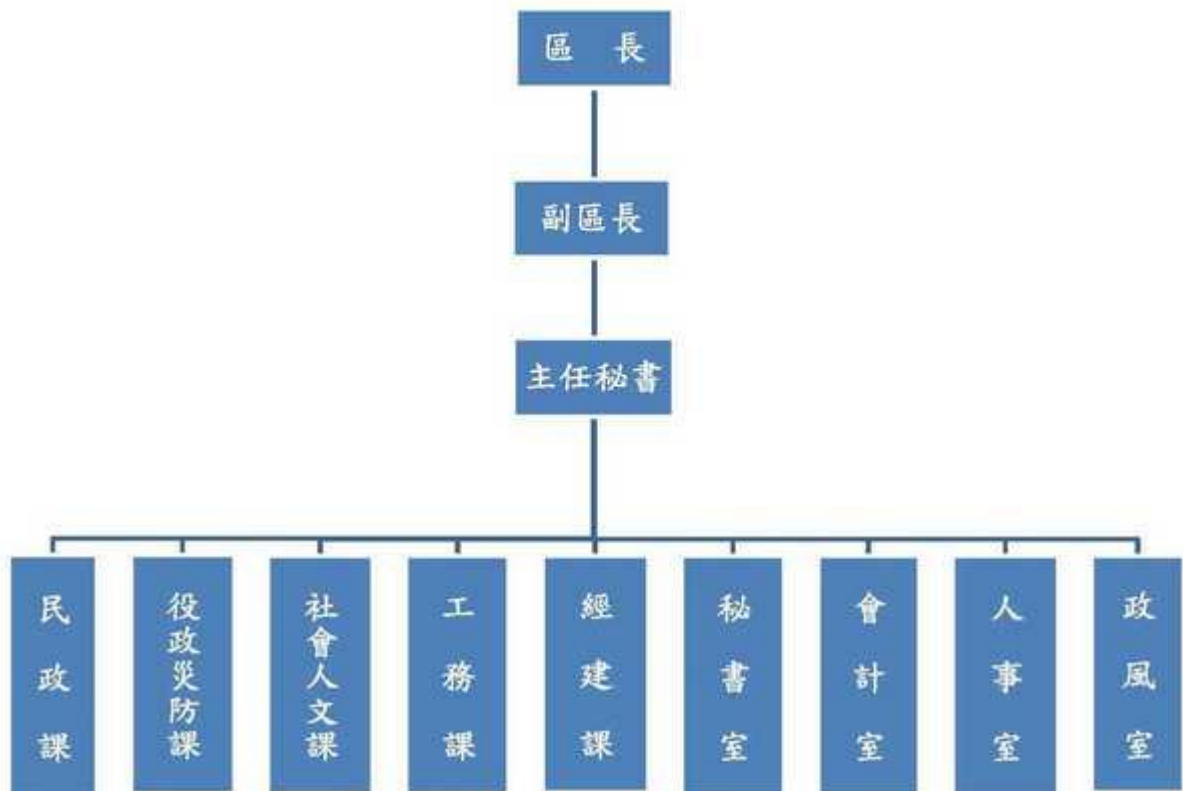
性別	總計	15 歲以上					15 歲以上				
		合計	未婚	有配偶	離婚	喪偶	合計	未婚	有配偶	離婚	喪偶
總計	238477	202041	77502	99684	16661	8194	36436	36436	-	-	-
男	119305	100139	42391	49069	7276	1403	19166	19166	-	-	-
女	119172	101902	35111	50615	9385	6791	17270	17270	-	-	-

資料來源：土城區戶政事務所

2-1 新北市土城區公所組織系統表

中華民國 99 年底

新北市土城區公所組織圖



資料來源：本所人事室

2-2 新北市土城區公所編制及現有員額(1)

中華民國 99 年底

單位：人

職稱 別	職等	合計		秘書室 (2)		民政課		社會人 文課		經建課		役政災 防課		工務課		會計室		人事室		政風室	
		編 制	現 有	編 制	現 有	編 制	現 有	編 制	現 有	編 制	現 有	編 制	現 有	編 制	現 有	編 制	現 有	編 制	現 有	編 制	現 有
總計	--	103	91	19	16	29	28	11	11	9	7	10	10	16	12	4	2	3	3	2	2
區長	薦任第9職等 至薦任第10職等			1	1																
副區長	薦任第9職等			1																	
主任秘書	薦任第8職等 至薦任第9職等			1	1																
調解會 秘書	委任第5職等 至薦任第7職等			1	1																
秘書	薦任第7職等			2	1																
視導	薦任第7職等			2	1																
課長 (室主任)	薦任第7職等 至薦任第8職等			1	1	1	1	1	1	1	1	1	1	1	1	1	1	1	1	1	1
技正	薦任第7職等													2	2						
技士	委任第5職等 或至薦任第6 職等至第7職 等									4	4				9	6					
課員 (佐助理員)	委任第5職等 或至薦任第6 職等至第7職 等			7	7	6	6	8	8	3	1	7	7	2	2	2	1	2	2	1	1
技佐	委任第4職等 或至委任第5 職等									1	1			2	1						
辦事員	委任第3職等 或至委任第4 職等			3	3	3	3	1	1			1	1								
書記 (雇員)	委任第1職等 或至委任第3 職等							1	1			1	1			1					
里幹事	委任第4職等 或至委任第5 職等					19	18														
其他																					

附註：(1) 本區本年底有技工4人、工友5人、駕駛0人、駐警0人。

(2) 區長、副區長、主任秘書、調解會秘書、秘書、視導列於秘書室。

資料來源：本所人事室

2-3 新北市土城區公所現有職員中數-按教育程度分(1)
中華民國 99 年底

單位：人

項 目 別	合計	研究所			大 學	專 科	高中(職)	國中初中 初職以下
		合計	博 士	碩 士				
總 計	91	9		9	34	33	15	
男								
女								
政務人員								
男								
女								
民選首長								
男								
女								
簡薦委任	91	9		9	34	33	15	
簡任(派)	1				1			
男	1				1			
女								
薦任(派)	48	9		9	16	14	9	
男	31	8		8	8	8	7	
女	17	1		1	8	6	2	
委任(派)	42				17	19	6	
男	16				6	6	4	
女	26				11	13	2	
聘 任								
男								
女								
醫事人員								
男								
女								
教 師								
男								
女								
雇 員								
男								
女								
警察人員								
警 監								
男								
女								
警 正								
男								
女								
警 佐								
男								
女								

附註：請依人事處行政機關人事業務查報資料填報。
資料來源：本所人事室

2-4 新北市土城區公所現有職員人數-按考試及格別分(1) 中華民國 99 年底

單位：人

項目別	總計	考試及格種類							依其他法令 進用
		合計	高等考試	普通考試	初等考試	特種考試	升等考試	其他考試	
總計	91	87	8	12	6	50	11		4
男									
女									
政務人員									
男									
女									
民選機關首 長									
男									
女									
簡薦委任 (派)人員(含 雇員)	91	87	8	12	6	50	11		4
簡任 (派)	1	1				1			
男	1	1				1			
女									
薦任(派)	48	48	8	5		26	9		
男	31	31	5	2		21	3		
女	17	17	3	3		5	6		
委任(派)	42	38		7	6	23	2		4
男	16	13		1	3	9			3
女	26	25		6	3	14	2		1
時任									
男									
女									
醫事人員									
男									
女									
雇員									
男									
女									
警察(消防)人 員									
警監									
男									
女									
警正									
男									
女									
警佐									
男									

附註：(1)請依人事處行政機關人事業務查報表資料填報。

(2)考試系指應考選機關舉辦之各類考試及格並取得及書者，無考試及格者資格者，請填「依其他法令進用」欄。

資料來源：本所人事室

2-5 新北市土城區公所現有職員人數-按年齡分(1)

中華民國 99 年底

單位：人

項目別	總計	24歲以下	25-29歲	30-34歲	35-39歲	40-44歲	45-49歲	50-54歲	55-59歲	60-64歲	65歲以上
總計	91	1	1	11	14	20	21	13	8	2	
男	48			3	8	10	10	10	5	2	
女	43	1	1	8	6	10	11	3	3		
政務人員											
男											
女											
民選機關首長											
男											
女											
簡薦委任(派)人員(含雇員)	91	1	1	11	14	20	21	13	8	2	
簡任(派)	1								1		
男	1								1		
女											
薦任(派)	48	1	1	5	6	10	12	8	4	1	
男	31			3	4	6	8	6	3	1	
女	17	1	1	2	2	4	4	2	1		
委任(派)	42			6	5	10	9	5	3	1	
男	16				4	4	2	4	1	1	
女	26			6	1	6	7	1	2		
聘任											
男											
女											
醫事人員											
男											
女											
雇員											
男											
女											
警察(消防)人員											
警監											
男											
女											
警正											
男											
女											
警佐											
男											

資料來源：本所人事室

附註：請依人事處行政機關人事業務查報表資料填報。

2-6 新北市土城區公所經費預決算數額-按用途別科目分

單位：元

科目	本年度預算數 (99年度)	上 年 度 (98 年 度)		本年度與上年度預算比較	
		預算數	決算數	增減數	增減率(%)
總計	2,050,829,000	1,765,474,000	1,614,993,704	285,355,000	16.16%
政權行使支出	33,662,000	34,766,000	29,210,465	- 1,104,000	-3.18%
行政支出	161,638,000	157,055,000	140,473,340	4,583,000	2.92%
民政支出	212,542,000	213,366,000	203,674,224	- 824,000	-0.39%
財政支出	5,469,000	4,514,000	2,908,815	955,000	21.16%
教育支出	52,549,000	43,346,000	40,807,709	9,203,000	21.23%
文化支出	34,546,000	24,941,000	22,372,862	9,605,000	38.51%
農業支出	14,088,000	16,007,000	13,877,535	- 1,919,000	-11.99%
工業支出	32,500,000	33,900,000	29,288,776	- 1,400,000	-4.13%
交通支出	126,359,000	344,943,000	342,895,187	- 218,584,000	-63.37%
其他經濟服務 支出	619,409,000	252,640,000	243,793,945	366,769,000	145.17%
社會救助支出	51,013,000	51,845,000	45,485,474	- 832,000	-1.60%
福利服務支出	67,711,000	64,904,000	60,676,591	2,807,000	4.32%
社區發展支出	14,525,000	11,840,000	10,711,687	2,685,000	22.68%
環境保護支	545,312,000	445,077,000	397,643,241	100,235,000	22.52%
退休撫卹支出	27,706,000	28,630,000	25,046,015	- 924,000	-3.23%
其他支出	29,800,000	17,600,000	6,127,838	12,200,000	69.32%
第二預備金	20,000,000	18,100,000	--	1,900,000	10.50%
第一預備金 ⁽¹⁾	2,000,000	2,000,000	--	-	0.00%

資料來源：本所預決算書

2-7 新北市土城區公所經費預決算數額-按用途別科目分

單位：元

科 目	本年度預算數 (99 年 度)	上年度 (98 年度)		本年度與上年度預算比較	
		預算數	決算數	增減數	增減率 (%)
總計	2,050,829,000	1,765,474,000	1,614,993,704	285,355,000	16.16%
人事費	395,217,400	393,552,500	359,185,680	1,664,900	0.42%
業務費	486,317,600	507,348,000	444,362,217	- 21,030,400	-4.15%
獎補助及損 失(經常門)	107,893,000	93,411,500	87,544,841	14,481,500	15.50%
債務費	-		-	-	
預備金	47,000,000	33,100,000	-	13,900,000	41.99%
設備及投資	1,000,032,000	720,330,000	707,061,913	279,702,000	38.83%
獎補助及損 失(資本門)	14,369,000	17,732,000	16,839,053	- 3,363,000	-18.97%

資料來源：本所預決算書

2-8 新北市土城區調解業務概況表
中華民國 99 年底

單位：元

件數 調解事件種類		民 事 案 件									刑 事 案 件						
		合計	債務	租賃	物權	親屬	繼承	商事	營建工程	其他	合計	妨害風化	妨害婚姻及家庭	傷害及毀棄損壞	妨害自由名譽及秘密	竊盜及侵占詐欺	其他
受理	合計	449	139	4	70	13	2	35	4	182	2,026		1	2,007	13		5
	去年未結																
	新收	449	139	4	70	13	2	35	4	182	2,026		1	2,007	13		5
調解成立			223	85	4	15	3		18	3	95	1,461			1,451	7	
調解不成立	不到場	16	2		2	4	1	2		5	5		5				
	其他	210	52		53	6	1	15	1	82	565	1	551	6		2	
撤回或駁回																	
法院已核定			223	85	4	15	3		18	3	95	1,461			1,451	7	
法院不予核定																	
今年未結																	
調解成立(%)			9.00%	3.40%	0.20%	0.60%	0.10%	0.00%	0.70%	0.10%	4.00%	59.00%			58.70%	0.20%	

資料來源：本所民政課

3-1 新北市土城區里長選舉概況 中華民國 99 年底

里別	選舉日期	選舉人數	投票數	投票率	候選人數	當選人			
						姓名	年齡	性別	就職日期
總計	99.11.27	179105	125973	70.33	93		50.7		99.12.25
祖田里	99.11.27	1414	1115	78.85	2	黃豐明	47	男	99.12.25
頂新里	99.11.27	2003	1371	68.45	2	張中良	52	男	99.12.25
頂福里	99.11.27	4019	2728	67.88	1	廖三旗	51	男	99.12.25
頂埔里	99.11.27	3945	2616	66.31	1	林忠謀	45	男	99.12.25
沛陂里	99.11.27	3333	2333	70	2	林阿城	55	男	99.12.25
永寧里	99.11.27	6474	4267	65.91	3	周清芳	55	男	99.12.25
大安里	99.11.27	3882	2635	67.88	1	張俊隆	48	男	99.12.25
員仁里	99.11.27	4457	3235	72.58	2	洪永富	57	男	99.12.25
埤塘里	99.11.27	3995	2086	52.22	2	邱顯俊	44	男	99.12.25
土城里	99.11.27	1695	1292	76.22	2	徐信榮	49	男	99.12.25
長風里	99.11.27	1661	1244	74.89	3	石忠利	55	男	99.12.25
員信里	99.11.27	3537	2446	69.15	2	杜萬來	56	男	99.12.25
員林里	99.11.27	4473	3080	68.86	2	林陳月 卿	51	女	99.12.25
員福里	99.11.27	4504	3411	75.73	4	粘玉明	54	男	99.12.25
日和里	99.11.27	4602	3327	72.29	2	張煌盛	37	男	99.12.25
日新里	99.11.27	3806	2755	72.39	2	李明財	63	男	99.12.25
裕生里	99.11.27	4599	3274	71.19	3	楊忠富	51	男	99.12.25
貨饒里	99.11.27	3355	2479	73.89	2	許春騰	54	男	99.12.25
瑞興里	99.11.27	2665	2025	75.98	3	蔡萬合	55	男	99.12.25
復興里	99.11.27	3733	2666	71.42	2	李世棟	50	男	99.12.25
廣福里	99.11.27	4391	3084	70.23	1	丁科秀	56	男	99.12.25
學成里	99.11.27	2691	2121	78.82	2	戴有利	49	男	99.12.25
埤林里	99.11.27	6553	4649	70.94	1	蔡志紅	50	男	99.12.25

資料來源：本所民政課

3-1 新北市土城區里長選舉概況 (續 1)
中華民國 99 年底

里別	選舉日期	選舉人數	投票數	投票率	候選人數	當選人			
						姓名	姓名	姓名	姓名
廣興里	99.11.27	2652	1858	70.06	1	張淑玲	44	女	99.12.25
樂利里	99.11.27	4428	3235	73.06	3	黃銀片	46	女	99.12.25
學府里	99.11.27	2966	2241	75.56	2	宮敬家	53	男	99.12.25
明德里	99.11.27	4250	2993	70.42	1	呂理民	51	男	99.12.25
學士里	99.11.27	3646	2554	70.05	1	胡鴻運	60	男	99.12.25
柑林里	99.11.27	2559	1779	69.52	1	張育誠	39	男	99.12.25
中正里	99.11.27	2569	1890	73.57	2	呂聰成	42	男	99.12.25
青雲里	99.11.27	2444	1778	72.75	2	廖特青	51	男	99.12.25
清和里	99.11.27	5077	3375	66.48	2	張源寶	55	男	99.12.25
清化里	99.11.27	1412	981	69.48	1	廖三興	47	男	99.12.25
清溪里	99.11.27	5509	3788	68.76	2	彭成榮	49	男	99.12.25
青山里	99.11.27	2538	1873	73.8	2	姚韋華	53	男	99.12.25
清水里	99.11.27	6314	4454	70.54	2	楊寶猜	49	女	99.12.25
永豐里	99.11.27	3309	2487	75.16	3	黃榮沐	55	男	99.12.25
永富里	99.11.27	4212	2873	68.21	2	楊銘德	58	男	99.12.25
延寮里	99.11.27	3688	2553	69.22	1	洪焜猛	55	男	99.12.25
金城里	99.11.27	4458	3108	69.72	3	林銘煌	42	男	99.12.25
峯廷里	99.11.27	5937	3878	65.32	1	林獻章	38	男	99.12.25
延吉里	99.11.27	3566	2531	70.98	2	楊瑞興	59	男	99.12.25
延壽里	99.11.27	3787	2682	70.82	2	江燦輝	49	男	99.12.25
延祿里	99.11.27	3372	2471	73.28	2	周 婕	39	女	99.12.25
平和里	99.11.27	5607	4022	71.73	3	戴文龍	59	男	99.12.25
安和里	99.11.27	3942	2826	71.69	2	古秋源	57	男	99.12.25
延和里	99.11.27	5076	3504	69.03	3	黃富源	51	男	99.12.25
		179105	125973	70.33	93		50,74468 1	男	99.12.25

資料來源：本所民政課

3-2 新北市土城區鄰長遴聘概況 中華民國 99 年底

單位：鄰；人

里別	里內現有鄰數	年底鄰長人數			未遴聘鄰數	本年異動（解遴聘）鄰長數		
		合計	男	女		合計	男	女
總計								
土城里	19	19	11	8				
大安里	25	25	14	11				
中正里	18	18	14	4				
日和里	31	30	20	10	1			
日新里	27	27	20	7				
平和里	34	34	20	14				
永富里	27	27	15	12				
永寧里	37	37	25	12				
永豐里	27	27	14	13				
安和里	28	28	17	11				
延寮里	23	23	13	10				
沛坡里	21	21	11	10				
延吉里	22	22	10	12				
延和里	32	32	10	22				
延祿里	21	21	8	13				
延壽里	27	27	13	14				
明德里	30	24	10	14	6			
金城里	26	26	10	16				
長風里	14	14	10	4				
青山里	18	18	9	9				
青雲里	21	20	9	11	1			
柑林里	21	21	10	11				

3-2 新北市土城區鄰長遴聘概況 中華民國 99 年底

單位：鄰；人

里別	里內現有鄰數	年底鄰長人數			未遴聘鄰數	本年異動（解遴聘）鄰長數		
		合計	男	女		合計	男	女
員仁里	33	33	15	18				
員林里	34	34	18	16				
員信里	25	25	17	8				
員福里	28	28	12	16				
祖田里	10	10	6	4				
埤林里	38	38	17	21				
埤塘里	17	17	10	7				
清化里	17	16	10	6				
清水里	38	38	14	24				
清和里	28	28	18	10				
清溪里	53	52	30	22	1			
貨饒里	22	22	10	12				
頂埔里	31	31	20	11				
頂新里	10	10	7	3				
頂福里	25	25	13	12				
復興里	34	33	20	13				
瑞興里	26	26	13	13				
裕生里	39	39	20	19				
廣福里	33	33	20	13				
廣興里	18	17	10	7				
樂利里	36	36	20	16				
學士里	27	27	13	14				
學成里	18	18	10	8				
學府里	22	22	10	12				
峰廷里	31	31	20	11				

資料來源：本所民政課

3-4 新北市土城區改善市容查報有關案件執行情形
中華民國99年

查報事項	單位：件									
	一、 道路、水溝、 下水道、橋 樑、河川、堤 防等公共設施 之損壞事項	二、 公園、綠地、 行道樹等之維 護、修剪及扶 正事項	三、 廢棄物、廢 土、水溝、下 水道、公厕等 之清理維護事 項	四、 違規廣告物查 報事項	五、 交通號(標) 誌、標線之修 復及移除廢棄 交通標誌事項	六、 門牌、街道巷 弄名牌之維護 事項	七、 路燈、水電、 電信、瓦斯設 施之損壞修復 事項	八、 搬遷廣告物之 改善、移除事 項	九、 路權檢舉通報 事項	十、 其他有礙市容 觀瞻及妨害公 共安全事項
總計	84	318	1,539	2,019	95	71	3,075	10	166	
區分 ⁽¹⁾										
總計	7,377	484								
短期計畫										
長期計畫										
無法辦理										
完工										
查驗未通過										
查驗未執行										
結案	84	318	1,539	2,019	95	71	3,075	10	166	
資料來源：本所民政課										

3-5 新北市土城區鄰長異動概況
中華民國99年

月底別	現有鄰數	當月底實有鄰長數	當月底實有鄰長數與現有鄰數不符原因					當月行政區域調整增加鄰數	備註
			合計	空鄰	遷出未補聘	死亡未補聘	任期屆滿未選聘		
1 月底	1,236	1,224	12						
2 月底	1,236	1,224	12						
3 月底	1,236	1,224	12						
4 月底	1,236	1,224	12						
5 月底	1,236	1,224	12						
6 月底	1,236	1,224	12						
7 月底	1,236	1,224	12						
8 月底	1,236	1,224	12						
9 月底	1,236	1,224	12						
10 月底	1,236	1,224	12						
11 月底	1,236	1,224	12						
12 月底	1,236	1,224	12						

資料來源：本所民政課

3-6 新北市土城區各級學校(1)一覽表
中華民國 99 年底

學 校 名 稱	現任校長	所在里	地 址
新北市土城區土城國民小學	陳成恭	埤塘里	新北市土城區興城路 17 號
新北市土城區安和國民小學	趙榮景	延壽里	新北市土城區延和路 23 號
新北市土城區廣福國民小學	邱重賢	廣福里	新北市土城區學府路一段 127 號
新北市土城區樂利國民小學	蕭美智	日新里	新北市土城區裕生路 65 號
新北市土城區清水國民小學	李應宗	清溪里	新北市土城區金城路二段 356 號
新北市土城區頂埔國民小學	張以桓	頂福里	新北市土城區中央路四段 205 號
新北市私立裕德小學	黃三吉	日和里	新北市土城區擺接堡路 1 號
新北市立中正國民中學	呂秋萍	青雲里	新北市土城區金城路二段 247 號
新北市立土城國民中學	陶道毓	永寧里	新北市土城區永寧路 18 號
新北市立清水高級中學	黃文煜	永富里	新北市土城區明德路一段 72 號
國立海山高級工業職業學校	張添洲	學府里	新北市土城區學府路一段 241 號
私立中華高級中學	卞紹莊	員仁里	新北市土城區城林路二號
德霖技術學院	洪久賢	清化里	新北市土城區青雲路 380 巷 1 號
新北市土城區土城國民小學附設幼稚園	陳成恭	埤塘里	新北市土城區興城路 17 號

資料來源：本所民政課

3-6 新北市土城區各級學校(1)一覽表
中華民國 99 年底

學 校 名 稱	現任校長	所在里	地 址
新北市土城區安和國民小學附設幼稚園	趙榮景	延壽里	新北市土城區延和路 23 號
新北市土城區清水國民小學附設幼稚園	李應宗	清溪里	新北市土城區金城路二段 356 號
新北市土城區頂埔國民小學附設幼稚園	張以桓	頂福里	新北市土城區中央路四段 205 號
新北市土城區廣福國民小學附設幼稚園	邱重賢	廣福里	新北市土城區學府路一段 127 號
新北市土城區樂利國民小學附設幼稚園	蕭美智	日新里	新北市土城區裕生路 65 號
新北市土城區土城國中幼稚園	吳宜霖	永寧里	新北市土城區永寧路 18 號
私立永昇幼稚園	盧秀珍	永豐里	新北市土城區清水路 216 號
私立休士頓幼稚園	蔡淑真	青山里	新北市土城區明德路 1 段 74 號
私立慈園幼稚園	喻璇	樂利里	新北市土城區學府路 1 段 270 巷 4 號
私立裕德幼稚園	賴怡君	裕生里	新北市土城區中華路 1 段 46 號
私立立仁幼稚園	林雪子	裕生里	新北市樂利街 5 號

資料來源：本所民政課

3-6 新北市土城區各級學校(1)一覽表(續)
中華民國 99 年底

單位：所

設立別	總計	大學	專科	高級職業學校	高級中學	完全中學	國民中學	國民小學	幼稚園
總計		1		1	1	1	2	2	12
國立									
市立				1		1	2	6	7
私立		1			1			1	5

資料來源：本所民政課

3-7 新北市土城區體育活動概況
中華民國99年

活動名稱	本 年			上 年			本年較上年參加人數增減百分比(%)
	次數(次)	參加隊數(隊)	參加人數(人)	次數(次)	參加隊數(隊)	參加人數(人)	
新潮舞蹈委員會辦理新潮舞蹈種子教練培訓比賽活動	1	5	150	-	-	-	0.00%
籃球委員會辦理99年度第九屆ENJOY盃(上半球季)籃球邀請賽活動	6	12	180	6	12	180	0.00%
土城國小參加臺北縣98學年度國民小學師生田徑錦標賽活動	1	2	49	-	-	-	0.00%
武術委員會參加2010國際少林武術大賽暨99年全國中正盃少林拳道綜合武術錦標賽活動	1	1	40	-	-	-	0.00%
元極舞委員會辦理99年度元極舞蹈錦標賽活動	1	1	300	-	-	-	0.00%
桌球委員會辦理99年度桌球會內單打賽活動	1	1	120	-	-	-	0.00%
桌球委員會辦理99年度3月桌球會內個人雙打賽活動	1	1	100	-	-	-	0.00%
桌球委員會辦理99年度5月桌球會內個人雙打賽活動	1	1	100	-	-	-	0.00%
軟式網球委員會辦理99年春季盃軟式網球邀請賽活動	1	5	50	-	-	-	0.00%
武術委員會辦理2010年全國港都盃國武術錦標賽活動	1	1	40	-	-	-	0.00%
慢跑委員會辦理2010年高灘地馬拉松賽活動	1	1	460	1	1	460	0.00%
棒球委員會辦理99年土城市主委盃棒球錦標賽活動	1	64	1,200	-	-	-	0.00%
羽球委員會辦理99年度土城市全民羽球賽活動	1	12	150	1	1	150	0.00%
慢跑委員會參加2010臺北國道馬拉松賽活動	1	1	46	1	1	55	-16.36%
土風舞委員會辦理臺北縣土城市99年度土風舞錦標賽活動	1	10	200	1	8	200	0.00%
桌球委員會辦理99年度6月會內團體雙打賽活動		1	110	1	1	100	10.00%
桌球委員會辦理99年度5月桌球會內個人雙打賽活動	1	1	100	-	-	-	0.00%
撞球委員會辦理2010桐花盃撞球錦標賽活動	1	6	300	-	-	-	0.00%
網球委員會辦理99年春季盃網球邀請賽活動	1	1	50	-	-	-	0.00%
武術委員會參加中華民國國武術總會99年度全國春季國武術聯賽活動	1	1	20	1	1	20	0.00%
軟式網球委員會辦理2010年第一屆金城桐花盃軟式網球錦標賽活動	1	7	100	-	-	-	0.00%
羽球委員會辦理99年度土城市主委盃羽球賽活動	1	8	120	1	1	90	33.00%
軟式網球委員會辦理土城市99年主委盃軟式網球賽活動	1	5	70	-	-	-	0.00%
木球委員會辦理臺北縣土城市99年度主委盃木球邀請賽活動	1	1	160	-	-	-	0.00%

資料來源：本所民政課

3-7 新北市土城區體育活動概況

中華民國 99 年

活動名稱	本 年			上 年			本年較上年參加人數增減百分比(%)
	次數(次)	參加隊數(隊)	參加人數(人)	次數(次)	參加隊數(隊)	參加人數(人)	
網球委員會辦理99年夏季盃網球錦標賽活動	1	1	70	1	1	70	0.00%
殘障運動委員會辦理臺北縣土城市99年度市長盃社會組暨炬光組壘球錦標賽活動	1	30	250	-	-	-	0.00%
自行車委員會辦理全國自行車日活動	1	1	1,200	1	1	800	50.00%
龍舟委員會參加臺北縣議長盃第18屆龍舟錦標賽活動	1	1	30	1	1	30	0.00%
軟式網球委員會參加99年縣運本市軟式網球代表隊集訓暨參賽活動	1	2	26	-	-	-	0.00%
跆拳道委員會參加99年縣運本市跆拳道代表隊集訓暨參賽活動	1	2	21	1	2	20	5.00%
桌球委員會參加99年縣運本市桌球代表隊集訓暨參賽活動	1	2	30	1	2	30	0.00%
空手道委員會參加99年縣運本市空手道代表隊集訓暨參賽活動	1	2	12	1	2	6	100.00%
擊劍委員會參加99年縣運本市擊劍代表隊集訓暨參賽活動	1	2	20	-	-	-	0.00%
桌球委員會辦理99年度主委盃桌球錦標賽活動	1	1	100	-	-	-	0.00%
空手道委員會辦理99年度土城市主委盃空手道錦標賽活動	1	1	150	-	-	-	0.00%
撞球委員會辦理2010海工盃撞球錦標賽活動	1	5	250	-	-	-	0.00%
桌球委員會辦理2010土城市金城盃桌球邀請賽活動	1	1	212	-	-	-	0.00%
土城市體育會辦理土城市99年全市運動會單項錦標賽(游泳、球類、技擊等九項市運會前賽)	1	9	1,280	-	-	-	0.00%
樂利國小辦理土城市99年全市運動會舞獅表演及啦啦隊表演工作	1	1	18	-	-	-	0.00%
游泳委員會參加99年縣運本市游泳代表隊集訓暨參賽活動	1	2	10	1	2	10	0.00%
清水國小辦理土城市99年全市運動會舞獅表演及啦啦隊表演工作	1	1	14	-	-	-	0.00%
廣福國小參加99年縣運本市國小組代表隊集訓暨參賽活動	1	2	134	-	-	-	0.00%
廣福國小辦理土城市99年全市運動會啦啦隊表演及接待組工作	1	1	13	-	-	-	0.00%
棒球委員會參加99年縣運本市棒球代表隊集訓暨參賽活動	1	1	24	1	1	24	0.00%
柔道委員會參加99年縣運本市柔道代表隊集訓暨參賽活動	1	2	20	1	2	20	0.00%
角力委員會參加99年縣運本市角力代表隊集訓暨參賽活動	1	2	40	1	2	39	2.56%
海山高工辦理土城市99年全市運動會裁判組、競賽組及紀錄組工作	1	1	137	-	-	-	0.00%
足球委員會參加99年縣運本市足球代表隊集訓暨參賽活動	1	1	24	7	1	24	0.00%
土城國小辦理土城市99年全市運動會啦啦隊及舞獅表演工作	1	1	8	-	-	-	0.00%
土城國小辦理土城市99年全市運動會文宣組工作	1	1	7	-	-	-	0.00%

資料來源：本所民政課

3-7 新北市土城區體育活動概況

中華民國 99 年

活動名稱	本 年			上 年			本年較上年參加人數增減百分比(%)
	次數(次)	參加隊數(隊)	參加人數(人)	次數(次)	參加隊數(隊)	參加人數(人)	
武術委員會參加99學年度第九屆全國中正盃武術錦標賽暨2010年世界青少年中華代表隊選	1	1	30	-	-	-	0.00%
香功委員會參加中華民國99年全國長青觀音舞香功錦標賽活動	1	1	40	-	-	-	0.00%
軟式網球委員會辦理土城市2010年市長盃軟式網球錦標賽活動	1	8	125	-	-	-	0.00%
新潮舞蹈委員會辦理新潮舞蹈種子教練甄選錦標賽活動	1	12	200	1	15	250	-20.00%
頂埔國小辦理土城市99年全市運動會啦啦隊表演工作	1	1	8	-	-	-	0.00%
頂埔國小辦理土城市99年全市運動會拔河比賽工作	1	1	9	-	-	-	0.00%
土城國中辦理土城市99年全市運動會獎品文書組、服務組及啦啦隊表演工作	1	1	20	-	-	-	0.00%
網球委員會參加99年縣運本市網球代表隊集訓暨參賽活動	1	2	20	-	-	-	0.00%
安和國小辦理土城市99年全市運動會啦啦隊表演及精神總錦標評分組工作	1	1	19	-	-	-	0.00%
土城分局參加土城市99年全市運動會活動	1	1	23	-	-	-	0.00%
籃球委員會參加99年縣運本市籃球代表隊集訓暨參賽活動	1	2	30	1	2	30	0.00%
羽球委員會參加99年縣運本市羽球代表隊集訓暨參賽活動	1	2	22	1	2	22	0.00%
木球委員會辦理臺北縣土城市99年度理事長盃木球邀請賽活動	1	1	240	-	-	-	0.00%
土城市婦女會參加土城市99年全市運動會活動	1	1	30	-	-	-	0.00%
土城市民眾服務社參加土城市99年全市運動會活動	1	1	30	-	-	-	0.00%
有氧舞蹈委員會辦理99年度有氧舞蹈運動—熱舞有氧舞蹈錦標賽活動	1	1	200	-	-	-	0.00%
關懷社會協會參加土城市99年全市運動會活動	1	1	30	-	-	-	0.00%
土城市文化建設發展協進會參加土城市99年全市運動會活動	1	1	30	-	-	-	0.00%
榮利社區發展協會參加土城市99年全市運動會活動	1	1	30	-	-	-	0.00%
木球委員會辦理臺北縣土城市99年度桐花盃木球邀請賽活動	1	1	150	1	1	120	25.00%
安和國小參加土城市99年全市運動會活動	1	1	66	-	-	-	0.00%
土城市愛心關懷協會參加土城市99年全市運動會活動	1	1	30	-	-	-	0.00%
平和社區發展協會參加土城市99年全市運動會活動	1	1	35	-	-	-	0.00%
土城市婦女公益推展協會參加土城市99年全市運動會活動	1	1	30	-	-	-	0.00%
信義國小參加土城市99年全市運動會活動	1	1	48	-	-	-	0.00%
廣福國小參加土城市99年全市運動會活動	1	1	60	-	-	-	0.00%

資料來源：本所民政課

3-7 新北市土城區體育活動概況

中華民國 99 年

活動名稱	本 年			上 年			本年較上年參加人數增減百分比(%)
	次數(次)	參加隊數(隊)	參加人數(人)	次數(次)	參加隊數(隊)	參加人數(人)	
廷寮社區發展協會參加土城市99年全市運動會活動	1	1	30	-	-	-	0.00%
臺北縣福建省福清同鄉會參加土城市99年全市運動會活動	1	1	30	-	-	-	0.00%
稻田社區發展協會參加土城市99年全市運動會活動	1	1	27	-	-	-	0.00%
樂利國小參加土城市99年全市運動會活動	1	1	32	-	-	-	0.00%
臺灣板橋地方法院參加土城市99年全市運動會活動	1	1	23	-	-	-	0.00%
社團法人土城青年商會參加土城市99年全市運動會活動	1	1	30	-	-	-	0.00%
黃福社區發展協會參加土城市99年全市運動會活動	1	1	30	-	-	-	0.00%
土城市自我保健推廣協會參加土城市99年全市運動會活動	1	1	30	-	-	-	0.00%
土城市大都會排舞協會參加土城市99年全市運動會活動	1	1	30	-	-	-	0.00%
土城市弱勢關懷協會參加土城市99年全市運動會活動	1	1	30	-	-	-	0.00%
員福社區發展協會參加土城市99年全市運動會活動	1	1	30	-	-	-	0.00%
土城市志願服務協會參加土城市99年全市運動會活動	1	1	30	-	-	-	0.00%
臺北縣青年菁英協會參加土城市99年全市運動會活動	1	1	30	-	-	-	0.00%
土城市民俗藝術傳承協會參加土城市99年全市運動會活動	1	1	30	-	-	-	0.00%
埤林社區發展協會參加土城市99年全市運動會活動	1	1	30	-	-	-	0.00%
中華高中參加土城市99年全市運動會活動	1	1	27	-	-	-	0.00%
臺北縣口才訓練協進會土城分會參加土城市99年全市運動會活動	1	1	32	-	-	-	0.00%
中正國中參加土城市99年全市運動會活動	1	1	30	-	-	-	0.00%
頂欣社區發展協會參加土城市99年全市運動會活動	1	1	30	-	-	-	0.00%
土城市原住民族發展協進會參加土城市99年全市運動會活動	1	1	30	-	-	-	0.00%
日新社區發展協會參加土城市99年全市運動會活動	1	1	30	-	-	-	0.00%
柑林社區發展協會參加土城市99年全市運動會活動	1	1	30	-	-	-	0.00%
員信社區發展協會參加土城市99年全市運動會活動	1	1	30	-	-	-	0.00%
清水國小參加土城市99年全市運動會活動	1	1	30	-	-	-	0.00%
土城市修園慈善會參加土城市99年全市運動會活動	1	1	30	-	-	-	0.00%
土城市關懷婦幼協會參加土城市99年全市運動會活動	1	1	30	-	-	-	0.00%

資料來源：本所民政課

3-7 新北市土城區體育活動概況

中華民國 99 年

活動名稱	本 年			上 年			本年較上年參加人數增減百分比(%)
	次數(次)	參加隊數(隊)	參加人數(人)	次數(次)	參加隊數(隊)	參加人數(人)	
土城市後備軍人輔導中心參加土城市99年全市運動會活動	1	1	30	-	-	-	0.00%
埤塘社區發展協會參加土城市99年全市運動會活動	1	1	30	-	-	-	0.00%
土城市紳士協會參加土城市99年全市運動會活動	1	1	30	-	-	-	0.00%
大安社區發展協會參加土城市99年全市運動會活動	1	1	30	-	-	-	0.00%
永寧社區發展協會參加土城市99年全市運動會活動	1	1	30	-	-	-	0.00%
清水救生隊參加土城市99年全市運動會活動	1	1	39	-	-	-	0.00%
土城國小參加土城市99年全市運動會活動	1	1	30	-	-	-	0.00%
土城市李姓宗親會參加土城市99年全市運動會活動	1	1	30	-	-	-	0.00%
清水社區發展協會參加土城市99年全市運動會活動	1	1	30	-	-	-	0.00%
土城市體育會參加土城市99年全市運動會活動	1	1	40	-	-	-	0.00%
土城市體育會辦理土城市99年全市運動會大會舞及大會操活動	1	1	160	-	-	-	0.00%
合氣道委員會辦理土城市99年主委盃合氣道邀請賽活動	1	20	100	-	-	-	0.00%
慢跑委員會辦理土城市99年全市運動會聖火繞境活動	1	1	150	1	1	200	-25.00%
清水高中辦理土城市99年全市運動會啦啦隊表演工作	1	1	158	-	-	-	0.00%
海山高工參加土城市99年全市運動會活動	1	1	30	-	-	-	0.00%
籃球委員會辦理99年度第九屆ENJOY盃籃球邀請賽活動	6	12	180	6	12	180	0.00%
頂埔國小參加土城市99年全市運動會活動	1	1	30	-	-	-	0.00%
山岳委員會辦理99年度全國大會師暨登山負重、耐力競技比賽活動	1	1	120	1	5	150	-20.00%
殘障運動委員會辦理第七屆陽光盃保齡球賽活動	1	1	50	1	1	60	-16.67%
槌球委員會辦理土城市99年度主委盃槌球錦標賽活動	1	1	80	1	40	300	-73.33%
德霖技術學院參加土城市99年全市運動會活動	1	1	30	-	-	-	0.00%
慢跑委員會辦理2010年金城桐花盃全國路跑賽活動	1	1	7,500	1	1	7,500	0.00%
山岳委員會辦理99年全國登山日活動	1	1	1,400	1	1	1,350	3.70%
合氣道委員會辦理土城市桐花盃合氣道錦標賽活動	1	15	60	1	12	50	20.00%
龍舟委員會辦理FUN-夏划舟比賽活動	1	1	40	-	-	-	0.00%
桌球委員會辦理2010我愛土城桐花盃秋季桌球錦標賽活動	1	1	250	-	-	-	0.00%

資料來源：本所民政課

3-7 新北市土城區體育活動概況

中華民國 99 年

活動名稱	本 年			上 年			本年較上年參加人數增減百分比(%)
	次數(次)	參加隊數(隊)	參加人數(人)	次數(次)	參加隊數(隊)	參加人數(人)	
殘障運動委員會辦理臺北縣土城市99年度運動大會—殘障籃球錦標賽活動	1	40	300	-	-	-	0.00%
土城國中參加99年縣運社會組田徑代表隊集訓暨參賽活動	1	2	50	-	-	-	0.00%
棒球委員會辦理99年土城市桐花盃棒球錦標賽活動	1	12	240	-	-	-	0.00%
羽球委員會辦理99年度桐花盃羽球賽活動	1	12	200	1	1	90	122.00%
元極舞委員會辦理元極舞舞集錦標賽活動	1	1	400	-	-	-	0.00%
撞球委員會辦理2010市長盃撞球錦標賽活動	1	5	250	1	5	250	0.00%
頂埔社區發展協會參加土城市99年全市運動會活動	1	1	30	-	-	-	0.00%
中正國中辦理土城市99年全市運動會趣味競賽場地器材、典禮組、田徑場地器材、啦啦隊表演	1	1	40	-	-	-	0.00%
德霖技術學院辦理土城市99年全市運動會大會舞表演工作	1	1	20	-	-	-	0.00%
慢跑委員會辦理2010三峽滿月園路跑會內賽活動	1	1	100	-	-	-	0.00%
中州健身委員會辦理臺北縣土城市99年度健康操錦標賽活動	1	1	90	1	1	100	-10.00%
網球委員會辦理99年市長盃網球邀請賽活動	1	1	70	-	-	-	0.00%
木球委員會辦理99年度金城盃木球邀請賽活動	1	1	320	-	-	-	0.00%
土城市體育會辦理臺北縣土城市第5屆健身運動大賽活動	1	1	1,000	1	50	2,400	-58.33%
體適能委員會辦理體能檢測活動	1	1	40	-	-	-	0.00%
慢跑委員會參加2010富邦臺北國際馬拉松活動	1	1	74	-	-	-	0.00%
元極舞委員會辦理元極舞—春回大地錦標賽活動	1	1	140	-	-	-	0.00%
網球委員會辦理99年土城網委盃網球邀請賽活動	1	1	70	-	-	-	0.00%
山岳委員會野外追蹤比賽活動	1	1	150	-	-	-	0.00%
羽球委員會辦理99年度土城市冬季羽球賽活動	1	8	120	-	-	-	0.00%

資料來源：本所民政課

資料來源：本所民政課

3-8 新北市土城區維護市容會報決議案件辦理情形

中華民國99年底

單位：件

項 目	市 府 單 位					區 級 單 位					其 他 單 位				
	合 計	A 已 依 案 執 行 完 竣 級 數	B 正 依 案 執 行 級 數	C 級 計 畫 執 行	D 級 無 法 執 行	合 計	A 已 依 案 執 行 完 竣 級 數	B 正 依 案 執 行 級 數	C 級 計 畫 執 行	D 級 無 法 執 行	合 計	A 已 依 案 執 行 完 竣 級 數	B 正 依 案 執 行 級 數	C 級 計 畫 執 行	D 級 無 法 執 行
總 計	3,504					3,273	3,273				231			231	
區內違建屢拆屢建之查察處理事項	5					5	5								
區內環境衛生之整理及公共衛生之改進事項															
區內違章攤販之取締事項	236					5	5				231			231	
區內市場管理及清潔事項	2					2	2								
區內路燈、花木及綠地之維護事項	3,075					3,075	3,075								
區內交通設施（標誌、標線、號誌及單行道等）之建議事項	102					102	102								
區內街弄巷道及側溝之整修維護及建議事項	84					84	84								
查報改善市容及增進市民福祉，內容牽涉本區有關單位急待處理事項															
其他有關區內維護市容事項															
資料來源：本所工務課、經建課															

4-1 新北市土城區社區發展協會會員人數

中華民國99年底

社區名稱	成立時間		所在里	會員 (人)		
	年	月		合計	男	女
總計	--	--	--	6,527	3,975	2,552
祖田社區發展協會	83	1	祖田里	224	139	85
頂福社區發展協會	81	11	頂福里	461	297	164
頂埔社區發展協會	81	11	頂埔里	310	197	113
沛岐社區發展協會	81	1	沛岐里	172	105	67
永寧社區發展協會	81	12	永寧里	135	80	55
大安社區發展協會	81	10	大安里	314	199	115
土城社區發展協會	82	5	土城里	132	78	54
員仁社區發展協會	82	10	員仁里	271	171	100
埤塘社區發展協會	82	12	埤塘里	220	137	83
長風社區發展協會	81	11	長風里	147	88	59
日和社區發展協會	81	11	日和里	226	151	75
瑞億社區發展協會	82	3	復興里、瑞興里	159	96	63
柑林社區發展協會	84	9	柑林里、學士里、中正里、明德里	110	63	47
日新社區發展協會	87	10	日新里	207	127	80
貨崎社區發展協會	87	10	貨崎里	286	181	105
埤林社區發展協會	82	10	埤林里、廣興里、學成里	186	114	72
雲溪社區發展協會	81	1	青雲里、清溪里	41	25	16
平和社區發展協會	82	9	平和里	180	110	70
安和社區發展協會	82	3	安和里	80	47	33
延壽社區發展協會	82	6	延壽里、延祿里	101	65	36
延和社區發展協會	87	11	延和里	112	70	42
延吉社區發展協會	84	9	延吉里	209	67	142

資料來源:本所社會人文課

4-1 新北市土城區社區發展協會會員人數

中華民國99年底

社區名稱	成立時間		所在里	會員 (人)		
	年	月		合計	男	女
峰廷社區發展協會	84	12	峰廷里	124	60	64
廷寮社區發展協會	81	11	廷寮里	439	283	156
和化社區發展協會	87	10	清和里、清化里	205	127	78
清水社區發展協會	81	11	清水里、青山里	209	122	87
員信社區發展協會	91	5	員信里	100	59	41
樂利社區發展協會	91	11	樂利里	109	66	43
廣福社區發展協會	92	7	廣福里	195	125	70
員林社區發展協會	93	9	員林里	127	85	42
豐富社區發展協會	95	10	永豐里、永富里	73	46	27
員福社區發展協會	95	10	員福里	100	65	35
學府社區發展協會	95	11	學府里	113	70	43
裕生社區發展協會	95	10	裕生里	168	107	61
頂欣社區發展協會	97	5	頂新里	282	153	129

資料來源：本所社會人文課

4-2 新北市土城區推行社區發展工作成果

中華民國99年

社區發展協會 名稱(1)	社區 戶數 (戶)	社區 人口 數	參加 社區 發展 協會 人數	現有 發展 協會 數 (個)	實際使用經費(元)		社區 自籌 款	社區活動中心(個)			社區建設主要項目								
					合計	政府 補助 款		原(未 作修 擴建)	新 建	修 建	調 理 部 門 (人 次)	辦 理 部 門 (人 次)	辦 理 社 區 觀 摩 (人 次)	長 壽 俱 樂 部 (處)	媽 媽 教 室 (班)	設 置 守 望 相 助 隊 (隊)	志 願 服 務 團 隊 (隊)	社 區 團 書 室 (處)	班 班 民 俗 藝 文 康 樂 隊 (隊)
總計	81,994	238,477	6,403	9	10,365,600	8,638,000	1,727,600	-	-	-	1,120	1,203	2	2	-	9	2	-	-
田社區發展協	621	1843	224	0	288000	240000	48000	-	-	-	40	0	0	0	-	0	1	-	-
埔社區發展協	1743	5360	461	1	348000	290000	58000	-	-	-	40	0	0	0	-	0	0	-	-
院社區發展協	1632	4415	310	1	192000	160000	32000	-	-	-	40	0	0	0	-	0	0	-	-
寧社區發展協	3011	8566	135	1	456000	380000	76000	-	-	-	40	0	0	0	-	1	0	-	-
安社區發展協	1844	5007	314	0	168000	140000	28000	-	-	-	0	0	0	0	-	0	0	-	-
城社區發展協	796	2149	132	1	300000	250000	50000	-	-	-	40	80	0	0	-	0	0	-	-
仁社區發展協	1906	5815	271	0	192000	160000	32000	-	-	-	40	120	0	0	-	1	0	-	-
勝社區發展協	2416	5171	220	0	108000	90000	18000	-	-	-	40	0	0	0	-	0	0	-	-
風社區發展協	795	2184	147	1	288000	240000	48000	-	-	-	40	80	1	0	-	0	1	-	-
和社區發展協	2056	6131	226	0	417600	348000	69600	-	-	-	40	0	0	0	-	0	0	-	-
德社區發展協	2835	8209	159	0	420000	350000	70000	-	-	-	40	200	0	0	-	0	0	-	-
林社區發展協	6545	18359	110	0	456000	380000	76000	-	-	-	40	163	0	0	-	0	0	-	-
新社區發展協	1662	4947	207	0	456000	380000	76000	-	-	-	40	0	0	0	-	1	0	-	-
鏡社區發展協	1435	4327	286	0	300000	250000	50000	-	-	-	0	0	0	0	-	0	0	-	-
林社區發展協	5371	16048	186	1	444000	370000	74000	-	-	-	40	0	0	1	-	1	0	-	-
溪社區發展協	3687	10627	41	0	0	0	0	-	-	-	0	0	0	0	-	0	0	-	-
和社區發展協	2352	7437	180	0	384000	320000	64000	-	-	-	40	40	0	0	-	1	0	-	-
和社區發展協	1781	5333	80	0	0	0	0	-	-	-	0	0	1	0	-	0	0	-	-
壽社區發展協	3186	9371	101	0	96000	80000	16000	-	-	-	0	0	0	0	-	0	0	-	-
和社區發展協	2331	6818	112	0	0	0	0	-	-	-	0	0	0	0	-	0	0	-	-
吉社區發展協	1528	4627	209	0	456000	380000	76000	-	-	-	40	40	0	0	-	0	0	-	-
延社區發展協	2560	7832	0	0	0	0	0	-	-	-	0	0	0	0	-	0	0	-	-
榮社區發展協	3910	11335	439	0	276000	230000	46000	-	-	-	40	0	0	0	-	0	0	-	-
化社區發展協	2729	8421	205	0	312000	260000	52000	-	-	-	40	40	0	0	-	1	0	-	-
水社區發展協	3950	11887	209	1	252000	210000	42000	-	-	-	40	40	0	0	-	1	0	-	-
信社區發展協	1557	4562	100	0	456000	380000	76000	-	-	-	40	40	0	0	-	0	0	-	-
利社區發展協	1935	5746	109	0	456000	380000	76000	-	-	-	40	160	0	0	-	0	0	-	-
禮社區發展協	1961	6077	195	1	312000	260000	52000	-	-	-	40	40	0	0	-	0	0	-	-
林社區發展協	2118	6028	127	0	840000	700000	140000	-	-	-	40	1400	0	0	-	0	0	-	-
富社區發展協	3410	10091	73	0	420000	350000	70000	-	-	-	40	0	0	1	-	0	0	-	-
福社區發展協	2051	5822	100	0	348000	290000	58000	-	-	-	40	80	0	0	-	0	0	-	-
府社區發展協	1240	3893	113	0	360000	300000	60000	-	-	-	40	0	0	0	-	0	0	-	-
生社區發展協	2118	6086	168	0	444000	370000	74000	-	-	-	40	80	0	0	-	1	0	-	-
欣社區發展協	1069	2684	282	0	684000	570000	114000	-	-	-	40	0	0	0	-	1	0	-	-

資料來源：本所社會人文課

附註：(1)不同社區發展協會隸屬同一社區，其社區戶數及社區人口數相同。

4-3 新北市土城區社會福利及救濟概況
中華民國99年

季別	中低收入老人生活津貼		低收入戶喪葬補助		身心障礙者生活補助		身心障礙者托育養護補助		身心障礙者生活輔助器具補助		急難救助		其他		
	申請人次	發放人次	金額	發放人次	金額	發放人次	金額	發放人次	金額	發放人次	金額	發放人次	現金	實物	衣服
總計	366	31	930,000	3,000		320		350		96	347,600	4,880,700	550,000		
第1季 (自1月至3月)	320	4	120,000	2,800		280		92		10	44,000	1,586,200	550,000		
第2季 (自4月至6月)	29	5	150,000	90		15		85		26	95,300	1,621,500	-		
第3季 (自7月至9月)	8	12	360,000	80		13		83		24	61,000	1,673,000	-		
第4季 (自10月至12月)	9	10	300,000	30		12		90		36	147,300	-	-		

資料來源：本所社會人文課

4-4 新北市土城區輔導市民以工代賑臨時工作概況

中華民國99年

月 別	登記人數 (人)	社會局核配人數 (人)	符合人數(人)(人次)			實發工作人數 (人)	實發工作天數 (天)	實發代賑金額 (元)
			合計	男	女			
總 計	36	36	36	12	24	36	790.50	634,900.00
1 月	3	3	3	1	2	3	72.00	57,600.00
2 月	3	3	3	1	2	3	72.00	57,600.00
3 月	3	3	3	1	2	3	72.00	57,600.00
4 月	3	3	3	1	2	3	72.00	57,600.00
5 月	3	3	3	1	2	3	72.00	57,600.00
6 月	3	3	3	1	2	3	72.00	57,600.00
7 月	3	3	3	1	2	3	52.00	44,800.00
8 月	3	3	3	1	2	3	41.00	32,200.00
9 月	3	3	3	1	2	3	63.00	50,400.00
10 月	3	3	3	1	2	3	65.00	51,900.00
11 月	3	3	3	1	2	3	65.50	52,400.00
12 月	3	3	3	1	2	3	72.00	57,600.00

資料來源：本所社會人文課

4-5 新北市土城區低收入戶人口

(1)按季別分
中華民國99年

季 底 別	低 收 入 戶											
	總 計		第 0 類		第 1 類		第 2 類		第 3 類		第 4 類	
	戶數	人口數	戶數	人口數	戶數	人口數	戶數	人口數	戶數	人口數	戶數	人口數
第1季底 (3月底)	1,039	3,150	-	-	12	12	176	496	851	2,642	-	-
第2季底 (6月底)	1,057	3,200	-	-	12	12	175	498	870	2,690	-	-
第3季底 (9月底)	1,096	3,329	-	-	12	12	181	519	903	2,798	-	-
第4季底 (12月底)	1,149	3,462	-	-	12	12	198	544	939	2,906	-	-

資料來源：本所社會人文課

4-5 新北市土城區低收入戶人口(續)

(2)按里別分

中華民國99年底

單位：戶；人

里別	低收入戶											
	總計		第1類		第2類		第3類					
	戶數	人口數	戶數	人口數	戶數	人口數	戶數	人口數				
總計	1,149	3,462	12	12	198	544	939	2,906				
土城里	11	31	0	0	2	2	9	29				
大安里	25	74	0	0	5	12	20	62				
中正里	18	62	0	0	3	10	15	52				
日和里	37	119	0	0	5	11	32	108				
日新里	19	58	0	0	4	11	15	47				
平和里	34	101	0	0	10	29	24	72				
永富里	21	56	0	0	5	10	16	46				
永寧里	38	116	2	2	3	13	33	101				
永豐里	23	81	0	0	7	23	16	58				
安和里	32	101	0	0	5	8	27	93				
延寮里	22	84	0	0	5	19	17	65				
沛陂里	28	96	0	0	3	3	25	93				
延吉里	27	85	0	0	5	17	22	68				
延和里	36	121	0	0	5	17	31	104				
延祿里	21	72	0	0	1	5	20	67				
延壽里	24	75	0	0	4	14	20	61				
明德里	15	50	0	0	1	4	14	46				
金城里	20	71	0	0	2	8	18	63				
長風里	6	21	0	0	0	0	6	21				
青山里	16	48	0	0	1	1	15	47				
青雲里	30	66	0	0	2	4	28	62				

資料來源：本所社會人文課

4-5 新北市土城區低收入戶人口(續)

(2)按里別分

中華民國99年底

里別	低收入戶											
	總計		第1類		第2類		第3類		第2類		第3類	
	戶數	人口數	戶數	人口數	戶數	人口數	戶數	人口數	戶數	人口數	戶數	人口數
柑林里	21	68	0	0	4	9	17	59				
貞仁里	30	103	2	2	7	24	21	77				
貞林里	24	65	1	1	6	14	17	50				
貞信里	19	54	1	1	4	11	14	42				
貞福里	27	78	0	0	5	9	22	69				
峰廷里	36	86	1	1	8	25	27	60				
祖田里	17	46	0	0	4	4	13	42				
埤林里	23	69	0	0	4	17	19	52				
埤塘里	30	69	0	0	10	26	20	43				
清化里	13	42	0	0	2	3	11	39				
清水里	58	173	1	1	8	22	49	150				
清和里	43	134	0	0	6	18	37	116				
清溪里	26	75	0	0	4	10	22	65				
貨饒里	16	54	0	0	2	8	14	46				
頂埔里	21	60	1	1	0	0	20	59				
頂新里	14	36	1	1	2	7	11	28				
頂福里	58	134	2	2	13	26	43	106				
復興里	21	48	0	0	4	12	17	36				
瑞興里	23	60	0	0	3	7	20	53				

資料來源:本所社會人文課

4-5 新北市土城區低收入戶人口(續)

(2)按里別分

中華民國99年底

里別	低收入戶									
	總計		第1類		第2類		第3類			
	戶數	人口數	戶數	人口數	戶數	人口數	戶數	人口數	戶數	人口數
裕生里	21	75	0	0	3	8	18	67		
廣福里	19	67	0	0	5	11	14	56		
廣興里	14	54	0	0	3	7	11	47		
樂利里	27	79	0	0	2	5	25	74		
學士里	18	57	0	0	4	15	14	42		
學成里	10	31	0	0	2	6	8	25		
學府里	17	57	0	0	5	19	12	38		

資料來源：本所社會人文課

4- 6 新北市土城區辦理急難救助概況
中華民國99年

項 目	救助人次(人次)	救助金額(元)	死亡無力檢葬者	遭受意外傷害或罹患重病致生活陷於困境者	負家庭主要生計責任且無法工作致生活陷於困境者	財產或存款未能及時運用致生活陷於困境者	其他遭遇重大變故者	川資突然發生困難者	無遺屬或遺產繼承者
總 計	96	347,600	7	68	16	-	5	-	-
第1季 (自1月至3月)	10	44,000	1	5	-	-	4	-	-
第2季 (自4月至6月)	26	95,300	2	13	11	-	-	-	-
第3季 (自7月至9月)	24	61,000	-	21	2	-	1	-	-
第4季 (自10月至12月)	36	147,300	4	29	3	-	-	-	-
總 計	96	347,600	7	68	16	-	5	-	-
第1季 (自1月至3月)	10	44,000	1	5	-	-	4	-	-
第2季 (自4月至6月)	26	95,300	2	13	11	-	-	-	-
第3季 (自7月至9月)	24	61,000	-	21	2	-	1	-	-
第4季 (自10月至12月)	36	147,300	4	29	3	-	-	-	-
總 計	96	347,600	7	68	16	-	5	-	-

資料來源：本所社會人文課

4-8 新北市土城區身心障礙人口一覽表
中華民國99年底

類別 程度	單位：人																		
	總計	視覺障礙	聽覺機能障礙	聲音或語言機能障礙	肢體障礙	智能障礙	多重障礙	重要器官失去功能	顏面損傷	植人物人	失智症	自閉症	染色體異常	先天代謝異常	其他先天缺陷	慢性精神病患者	平衡機能障礙	頑性癲癇症	致身心功能障礙疾病而者
總計	8306	398	834	98	3024	781	907	954	36	52	160	107	0	0	32	830	41	36	16
輕度	3208	134	429	59	1550	358	0	274	21	0	28	56	0	0	10	213	35	36	5
中度	2620	101	258	20	1082	271	226	126	13	0	60	27	0	0	9	416	6	0	5
重度	1481	163	147	19	355	105	331	71	2	0	59	21	0	0	7	196	0	0	5
極重度	997	0	0	0	37	47	350	483		52	13	3	0	0	6	5	0		1

資料來源：本所社會人文課

5-1 新北市土城區鄰里工程施工概況(1)
中華民國99年

里別	件數 (件)	總工程費 (元)	工 程 名 稱																	
			瀝青路面 數量 (m ²)	瀝青路面 工程費 (元)	混凝土路面 數量 (m ²)	混凝土路面 工程費 (元)	瀝青混凝土路面修補 數量(m ²)	瀝青混凝土路面修補 工程費 (元)	打除混凝土 數量 (m ³)	打除混凝土 工程費 (元)	新建水溝 數量 (m)	新建水溝 工程費 (元)	整修水溝 數量 (m)	整修水溝 工程費 (元)	擋土牆 數量 (m)	擋土牆 工程費 (元)	護欄 數量 (m)	護欄 工程費 (元)	其他 數量 (m)	其他 工程費 (元)
總計	84	27,283,983																		
青雲里	1	636,254	4065	636,254																
海化里	3	1,239,351	2051.15	321,251													39	97,500	2300	820,600
清和里	2	388,388																	800	298,400
延寮里	1	134,788	861.16	134,788																
安和里	1	992,425	4181	992,425																
延麻里	1	992,425	4181	992,425																
延壽里	1	992,425	4181	992,425																
平和里	1	992,425	4181	992,425																
延和里	1	1,396,896	5885	1,396,896																
日新里	5	670,000	2359	510,000																
裕生里	6	450,000	2168	450,000																
清溪里	1	160,000																		
明德里	1	107,455	690	107,455																
日和里	1	383,919	2289	383,919																
柑林里	2	312,645	2456	312,645																
員信里	2	222,045	1213	222,045																
地塘里	2	132,114	802	132,114																
學成里	1	157,208	970	157,208																
埤林里	9	2,340,799	12154	1,969,799																
貨隴里	1	70,987	438	70,987																
樂利里	1	112,504	660	112,504																
廣福里	2	1,012,288	2108	469,788																
廣興里	1	514,500																		
復興里	1	408,936	2399	408,936																
瑞興里	1	303,339	1780	303,339																
學府里	2	752,859	1190	234,859																
學士里	2	900,605																		
長風里	4	592,056	3099	592,056																
員福里	3	1,022,104	5350	1,022,104																
員仁里	2	1,630,018	8972	1,630,018																
員林里	3	2,719,496	14082	2,719,496																
大安里	7	872,378	2768.8	697,177	71	86,970														
永寧里	6	558,861	96	40,000																
頂埔里	2	373,713	1687	332,370																
頂新里	1	217,195	1128	217,195																
頂福里	1	476,222	2387	476,222																
龍田里	1	413,680	2258	413,680																
浦坡里	1	1,630,680	8647	1,630,680																

資料來源:本所經建課

5-2 新北市土城區鄰里公園概況
中華民國99年底

公園名稱	所在里別	面積 (m ²)	位 址	認養情形		園 長	認養單位數	認養者性質 ⁽¹⁾	備 註
				有	否				
雲溪廣場	清溪里	5,878	青雲路183巷2號旁		√				
延和廣場	延和里	2,303	延和路12巷		√				
百壽廣場	青山里	1,500	明德路1段70巷內		√				
延壽親子廣場	延壽里	900	延壽路75巷27弄旁		√				
青山廣場	清水里	3,056	青雲、明德路交叉口		√				
清水社區公園	永豐、永富里	4,055	清水路延吉街交叉口		√				
仁愛公園	清水里	2,495	仁愛路16號旁		√				
永豐社區公園	永豐里	1,102	清水路278巷28弄內		√				
延壽社區公園	永豐里	1,940	清水路延吉街口		√				
立雲廣場	清溪里	1,452	清水路235巷		√				
青雲廣場	青雲里	5,610	家樂福後方		√				
大清水公園	延寧里	4,021	清水高中對面		√				
清和社區公園	清和里	7,531	明德路1段青山路口		√				
延和社區公園	延和里	4,021	延和路250巷(延和段49地號)		√				
仁德公園	員信里	7,900	金城路1段127巷		√				
金城公園	員信里	4,463	金城路1段127巷		√				
大臺北三角公園	埤塘里	602	金城路1段干城路口		√				
裕民廣場	學府里	4,463	裕民路171巷4號		√				
柑林廣場	柑林里	3,458	金城路2段242巷內		√				
員林社區公園	員林里	3,175	員林街12巷對面	√		林文麒	聯成地產王 股份有限公司		
員福社區公園	員福里	5,300	員福街員福橋旁		√				
裕生廣場	日和、日新里	2,310	裕生路裕生停車場旁		√				
學成社區公園	學成里	1,215	學成路91巷旁		√				
清華社區公園	里	1,924	青雲路信義路交界		√				板橋轄區
橋頭公園	青雲里	1,139	清水路石門溝旁		√				
明德公園	柑林里	3,003	靈恩寺旁		√				
浦陵公園	浦陵里	2,200	民族路22巷5號旁		√				
保安宮後山公園	永寧里	3,234	永寧路29號		√				
頂新公園	頂新里	12,817	頂埔國小後方		√				
祖田兒童遊戲公園	祖田里	1,980	漆頭路81號旁		√				
桐花公園	大安里	68,400	承天路153號旁(清瀟茶館承天路149號旁)		√				
永寧廣場	永寧里	1,274	土城國中對面		√				
原住民生態公園	永寧里	10,418	永寧路底		√				
頂埔永福公園	頂埔里	9,900	頂埔祖師廟後方		√				
火燒庄廣場(捷運機場)	寶鏡里				√				臺北市政府捷運工 程局委託代管
海山捷運廣場	樂利、裕生、 明德、日和里				√				臺北市政府捷運工 程局委託代管
永寧捷運廣場	大安里				√				臺北市政府捷運工 程局委託代管

資料來源：本所經建課
附註：(1)認養者性質係指認養者為個人、公司、社團、大樓管理委員會……等。

5-3 新北市土城區耕地面積及農業戶口																		
中華民國99年底																		
類別	耕地面積(公頃)					農戶數(戶)					農家人口(人) ⁽¹⁾							
	合計	水田			旱田	合計	自耕農	半自耕農	佃農	非耕種農	他人委託經營	合計	自耕農	半自耕農	佃農	非耕種農	他人委託經營	
		計	兩期作	單期作														
				第1期作														第2期作
總計	2934	359.43	100.95	-	-	258.48	-	-	-	-	-	-	-	-	-	-	-	

資料來源：本所經建課
 附註：(1)農家人口：原則上指在農牧戶內共同居住，並營共同生活之人口，惟因就業經常居住在外，但須提供本人所得50%以上維持農家生活或提供之金額為全戶家計費用50%以上者，及因就學(含失業)經常居住在外，其本人生活費用50%以上由農家提供者亦列為農家人口。

5-4 新北市土城區米穀種植面積及產量															
中華民國99年															
期別	總計			硬秈 ⁽¹⁾			硬秈 ⁽¹⁾			硬糯稻 ⁽¹⁾			秈糯稻 ⁽¹⁾		
	種植面積	產量	每公頃平均產量	種植面積	產量	每公頃平均產量	種植面積	產量	每公頃平均產量	種植面積	產量	每公頃平均產量	種植面積	產量	每公頃平均產量
第1期	5.0000	25,000	5000	5.0000	25,000	5000	-	-	-	-	-	-	-	-	-
第2期	0.3000	750	2500	0.3000	750	2500	-	-	-	-	-	-	-	-	-

資料來源：本所經建課
 附註：(1)87年栽培稻名稱修正：蓬萊米修正為硬秈，在來米修正為硬秈稻，圓糯米修正為硬糯稻，長糯米修正為秈糯稻。

5- 5 新北市土城區園藝作物種植面積及產量														
中華民國99年														
(1) 蔬菜類														
類別	根菜類		莖菜類		葉菜及花菜類		果菜類		單位：面積：公頃 產量：公斤					
	種植面積	產量	種植面積	產量	種植面積	產量	種植面積	產量	種植面積	產量	種植面積	產量		
總計	0.9200	16560	0.8500	8500	57.0800	836.91	1.0500	9.45						
(2) 果實類														
類別	香蕉		柑橘		蕃石榴		木瓜		鳳梨		梨		其他	
	種植面積	產量	種植面積	產量	種植面積	產量	種植面積	產量	種植面積	產量	種植面積	產量	種植面積	產量
總計	2.7000	32,000	0.3000	4,000	1.1100	7535	0.6400	11,520	-	-	-	-	14.5700	22,086

資料來源：本所經建課

5- 6 新北市土城區普通及特種作物種植面積及產量																
中華民國99年																
類別	甘藷		高粱		玉蜀黍		生食用甘蔗		茶		落花生		香花作物		其他	
	種植面積	產量	種植面積	產量	種植面積	產量	種植面積	產量	種植面積	產量	種植面積	產量	種植面積	產量	種植面積	產量
總計	-	-	-	-	2,5600	10,240	-	-	17.94	3,575	-	-	-	-	1,3000	2,470

資料來源：本所經建課

5- 7 新北市土城區家畜家禽頭數											
中華民國99年底											
類別	家畜						家禽				
	牛	馬	豬	羊	鹿	兔	雞	鴨	鵝	火雞	鴿
總計	-	-	2,060	46	-	-	2,190	20	9	-	-

資料來源：本所經建課

6-1 新北市土城區服役男列級家屬各項慰、補助費發放情形

中華民國99年

月別	總計		生育補助金		喪葬補助金		急難慰助金								健保補助費		醫療補助費	
	件數 (件)	金額 (元)	件數 (件)	金額 (元)	件數 (件)	金額 (元)	農田流失		房屋倒塌		房屋淹水		死亡或重傷		件數 (件)	金額 (元)	件數 (件)	金額 (元)
							件數(件)	金額(元)	件數(件)	金額(元)	件數(件)	金額(元)	件數(件)	金額(元)				
總計	7	25,365											1	10,000	-	-	6	15,365
1月													1	10,000				
2月																		
3月															-	-	2	7,435
4月																		
5月																		
6月															-	-	1	1,820
7月																		
8月																		
9月															-	-	1	2,450
10月																		
11月															-	-	2	3,660
12月																		

資料來源：本所役政災防課

6-2 新北市土城區服兵役男列級家屬安家生活扶助費發放情形

中華民國99年

項目 月別	總計			一 次 安 家 費			生 活 扶 助 金		
	戶數(戶)	人口數(人)	金額(元)	戶數(戶)	人口數(人)	金額(元)	戶數(戶)	人口數(人)	金額(元)
總計	95	259	1,936,750	22	60	431,850	73	199	1,504,900
1月									
2月	29	84	694,300	2	6	64,800	27	78	629,500
3月	4	12	55,800	3	9	41,850	1	3	13,950
4月	1	2	9,300	1	2	9,300	-	-	-
5月									
6月	19	55	340,350	1	3	13,950	18	52	326,400
7月									
8月	6	10	111,000	3	5	55,500	3	5	55,500
9月	20	49	396,150	5	13	102,300	15	36	293,850
10月	10	29	222,900	2	6	55,800	8	23	167,100
11月									
12月	6	18	106,950	5	16	88,350	1	2	18,600

資料來源：本所役政災防課

7-1 新北市土城區神壇、寺廟、財團法人寺廟一覽表(1)

中華民國99年底

編號	里別	神壇、寺廟、財團法人寺廟名稱	教別	負責人姓名	地址	電話	奉祀主神	祭典日期	建立日期
1	頂埔里	財團法人台灣省台北縣頂埔妙覺禪寺	佛教	陳日新	土城區中央路4段大暖坑14號	22681149	三寶佛	5月9日	69年
2	大安里	財團法人臺灣省臺北縣承天禪寺	佛教	江朝騰	土城區承天路96號	22671789	釋迦牟尼佛	農曆7月	46年
3	埤塘里	廣承岩	佛教	鄧法杰	土城區金城路1段78號	22603482	釋迦牟尼佛	農曆7月15-18日	
4	頂埔里	永福岩	佛教	戴隆榮	土城區中央路4段65號	22687600	清水祖師	農曆1月6日	23年
5	祖田里	普安堂	佛教	李鶯嬌	土城區龍泉路47號	22670219	觀世音	農曆2月19日	5年10月
6	土城里	五穀先帝廟	道教	簡省三	土城區和平路11號	22606768	五穀先帝		
7	漚化里	上玄道院	道教	林豐陞	土城區石門路24之1號	29614209	三清道祖	農曆9月5日	72年
8	埤塘里	震安宮	道教	蔡黃隆	土城區忠義路24之1號	22697179	五府千歲	農曆10月29日	76.12.1
9	漚化里	清水岩	佛教	葉招治	土城區青雲路380巷2號	22632555	觀世音菩薩	農曆2月19日9月19日	60年
10	埤林里	三元宮	道教	黃永吉	土城區裕民路147號	22662827	三官大帝	農曆10月15日	清朝咸豐
11	廣福里	慈法禪寺	佛教	徐明輝	土城區學府路1段23巷21號	22612276	釋迦牟尼佛	農曆4月4日	64年
12	永寧里	重慶慈惠堂	道教	周文義	土城區永和街103號	22671516	西王金母	農曆7月18日	70.3.15
13	大安里	大安晉安宮	道教	廖禎祥	土城區中華路2段200巷4號	22674612	福德正神	農曆2月2日	乾隆45年
14	永寧里	土城保安宮	道教	游發枝	土城區永寧路29號	22672678	廣澤尊王	農曆8月22日	63年
15	漚溪里	清溪福德宮	道教	彭成榮	土城區青雲路169號旁	22600638	福德正神	農曆8月12日	30年6月
16	漚陂里	沛陂金安宮	道教	王進龍	土城區福安街15號	22683075	金府王爺	農曆9月15日	民前8年
17	埤林里	埤林廣福宮	道教	黃永吉	土城區學學街8號	22612838	福德正神	農曆2月2日	清朝乾隆
18	漚化里	天靈宮	道教	潘文雄	土城區石門路57號	22612709	關聖帝君	農曆6月24日	67年1月

資料來源:本所民政課

附註:(1)本表請以「宗教宗祠輔助管理系統」之資料填報。

7-1 新北市土城區神壇、寺廟、財團法人寺廟一覽表(1)

中華民國99年底

編號	里別	神壇、寺廟、財團法人寺廟名稱	教別	負責人姓名	地址	電話	奉祀主神	祭典日期	成立日期
19	清化里	聖德宮	道教	楊幸雄	土城區青雲路424號	22612711	三官大帝	農曆1月15日	嘉慶清朝
20	延壽里	北辰宮	道教	何文隆	土城區延壽路109巷1號	82611369	天上聖母	農曆3月23日	70年5月
21	清化里	清發堂	道教	羅文貴	土城區石門路39之1號	22618106	西王金母	農曆7月18日	75.5.15
22	祖田里	善息寺	道教		土城區龍泉路89之1號	22675046	孚佑帝君	農曆5月18日	55年底
23	永寧里	永寧福德宮	道教	江金崙	土城區永平街1號	22675046	福德正神	農曆8月15日	民前8年
24	貨饒里	德興宮	道教	李定信	土城區中央路1段45巷3號	22611547	福德正神	農曆2月2日	60年
25	頂福里	福安宮	道教	王進益	土城區溪頭路30巷23之1號	22680911	福德正神	農曆2月2日	56年
26	瑞興里	土城瑞坤宮	道教	洪明石	板橋區四川路29巷34之1號	89675676	天上聖母	農曆3月23日	81年
27	清化里	福山天惠堂	一貫道	黃成德	土城區青雲路486號之1	22622162	明明上帝	農曆3月15日	81年2月
28	青山里	龍福宮	道教	李金獅	土城區國際路71號	910091224	福德正神	農曆2月2日.8月16日	69年
29	永寧里	萬人同廟	道教	李德鵬	土城區永安街81號	22673448	獄王爺	農曆2月18日	66年6月
30	清化里	文化明正宮	道教	高銓春	土城區青雲路669之6號	22604865	天上聖母	農曆3月23日	81年

資料來源：本所民政課

附註：(1)本表請以「宗教宗祠輔助管理系統」之資料填報。

7-1 新北市土城區神壇、寺廟、財團法人寺廟一覽表(1)

中華民國99年底

編號	里別	神壇、寺廟、財團法人寺廟名稱	教別	負責人姓名	地址	電話	奉祀主神	祭典日期	建立日期
1	大安里	北星宮	道教	李紹鑑	土城區中央路3段61巷3號	22695325	玄天上帝		
2	大安里	明山宮	道教	陳進福	土城區南天母路153之3號	22676459	三山國王		
3	大安里	慈聖宮	道教	郭朝進	土城區南天母路77號	22632559	觀世音		
4	日和里	法聖宮	道教	羅延享	土城區中央路1段318巷15號	29604647	法主公		
5	日和里	聖帝宮	道教	黃王好	土城區裕生路83巷22號	22609942	五恩主公		
6	日新里	順天慈安宮	道教		土城區中央路1段211巷6弄20號5樓	22615419	五府千歲		
7	日新里	三元宮	道教	陳長期	土城區中央路1段269-2號	22616496	媽祖		
8	日新里	順風宮	道教	林三元	土城區中央路1段242巷2弄5號	22621763	地母娘娘		
9	日新里	賜福宮	道教	游晏霖	土城區中華路1段143號	22611731	土地公		
10	日新里	北天宮	道教	許秋夫	土城區裕生路84巷20號	22612641	玄天上帝		
11	永富里	華山鎮豐宮	道教	林連續	土城區延吉街296巷21號	22610580	觀音佛祖		
12	永富里	聖王宮	道教	何添枝	土城區明德路1段63號1樓	22616131	開漳聖王		
13	永富里	朝聖宮	道教	朱永浩	土城區明德路1段24號2樓	22702705	天上聖母		
14	永寧里	乙乾宮	道教	張常改	土城區大安路12號	22673965	五府千歲		
15	永寧里	天蓮宮	道教	林思旭	土城區永寧路68巷3號	22673965	三太子		
16	永寧里	保安宮	道教	游發枝	土城區永寧路29號	22672678	廣澤尊王保安娘娘		
17	永寧里	重慶慈惠堂	道教	周文義	土城區永和街103號	22671216	瑤池金母		
18	永寧里	土城北玄宮	道教	李金次	土城區中央路3段235巷4號	22692774	玄天上帝		
19	安和里	代天明德宮	道教	洪武夫	土城區延和路39巷底	22730188	五府千歲		
20	安和里	海雲宮	道教	蔡素目	土城區金城路3段73巷2弄7號2樓	22635318	觀音菩薩		
21	安和里	慈雲堂	道教	張黃秀美	土城區金城路3段73巷4弄20號	22740797	圓通自在天尊		

資料來源：本所民政課

7-1 新北市土城區神壇、寺廟、財團法人寺廟一覽表(1)

中華民國99年底

編號	里別	神壇、寺廟、財團法人寺廟名稱	教別	負責人姓名	地址	電話	奉祀主神	祭典日期	成立日期
22	安和里	誠心慈惠堂	道教	江育禾致	土城區延和路41巷6弄17號	82733212	瑤池金母		
23	安和里	義聖宮	道教	羅源川	土城區延和路41巷39號	22614110	關聖帝君		
24	延寮里	福德宮	道教	黃澄枝	土城區永豐路211號旁	22709529	土地公		
25	延寮里	宏安宮	道教	黃文南	土城區永豐路294號	22651419	濟公		
26	延寮里	聖安宮	道教	林政雄	土城區永豐路376號	22703565	丁府千歲		
27	延寮里	福寮宮	道教	黃文南	土城區永豐路320之1號	22651419	土地公		
28	延寮里	慈雲宮	道教	洪榮坤	土城區永豐路350號	22610094	五府千歲		
29	延寮里	茅山顯雲宮	道教	林德坤	土城區永豐路205之4號	22658777	瑤池金母		
30	延寮里	天母宮	道教	吳美蓮	土城區永豐路386之1號	22609927	王母娘娘		
31	浦陂里	五府千歲	道教	蘇金調	土城區三民路61巷6號	22684296	五府千歲		
32	浦陂里	土地公廟	道教	陳國增	土城區中興路11號對面	22689069	土地公		
33	浦陂里	土地公廟	道教	王嘉和	土城區民生街4號對面	22684707	土地公		
34	浦陂里	方元慈覺寺	道教	陳國森	土城區金安街34號2樓	22686641	濟公		
35	浦陂里	福安宮	道教	林阿城	土城區福安街32號	22683559	土地公		
36	浦陂里	無極龍鳳宮	道教	藍世裕	土城區三民路55號	22670918	驪山老母		
37	延吉里	北天宮	道教	林秀朗	土城區延吉街111巷1弄1號	22655833	媽祖		
38	延吉里	廣福宮	道教	張秋清	土城區延吉街47巷2號前	22601095	土地公		
39	延吉里	天元聖佛宮	道教	吳智亦	土城區延吉街47巷8號	22630780	關聖帝君		
40	延和里	知府千歲	道教	郭水元	土城市永豐路17之1號	22627744	關聖帝君		
41	延和里	慈朝宮	道教	羅張杏花	土城區永豐路23巷11號	22626945	上帝宮		
42	延和里	義安宮	道教	陳新波	土城區永豐路13巷1號1樓	22609095	五府千歲		

資料來源:本所民政課

7-1 新北市土城區神壇、寺廟、財團法人寺廟一覽表(1)

中華民國99年底

編號	里	別	神壇、寺廟、財團法人寺廟名稱	教別	負責人姓名	地址	電話	奉祀主神	祭典日期	建立日期
43	延和	里	聖佛宮	道教	陳清買	土城區永豐路29巷7號	22650415	觀音菩薩		
44	延和	里	福安天師府	道教	葉扭	土城區延和路12巷15號	22652147	張天師		
45	延和	里	五雲宮	道教	吳進福	土城區金城路3段73巷9弄1號	22580442	尼山文武法主公		
46	延和	里	行天宮	道教	陳清堂	土城區延和路62巷6弄14號	22701756	文行聖帝		
47	延和	里	巧聖宮	道教	王水藤	土城區延和路62巷6弄1號	22645709	巧聖仙師		
48	延壽	里	六福宮	道教	張憲一	土城區延壽路13巷14弄17號	22619292	王禪老祖		
49	延壽	里	代天宮	道教	吳土成	土城區延壽路13巷22號	22617984	天上聖母		
50	延祿	里	順天宮	道教	吳明炳	土城區金城路3段207巷8弄6號	22614518	媽祖		
51	延祿	里	慈善宮	道教	廖守本	土城區金城路3段207巷8弄7號2樓	22610334	慈惠仙子		
52	延祿	里	開天堂	道教	施木炎	土城區金城路3段207巷2弄7號	22605921	上帝宮		
53	延祿	里	濟世堂	道教	李龍河	土城區金城路3段207巷2弄9號	22659147	濟公		
54	延祿	里	保元宮	道教	龔進德	土城區金城路3段207巷6弄21號	22610872	保生大帝		
55	延祿	里	金城朝聖宮	道教	廖中原	土城區金城路3段181巷3號	22645163	媽祖		
56	柑林	里	德賢宮	道教	劉義德	土城區明德路1段385號之1	2270117	蘇府王爺		
57	柑林	里	順聖宮	道教	游漳舜	土承區金城路2段59號	22616775	關聖帝君		
58	員仁	里	員仁福德宮	道教	洪永富	土城區中華路2段90號	22705007	福德正神		
59	員仁	里	玄洛道院	道教	許錦文	土城區亞洲路10號	22697763	無極聖母		
60	員仁	里	太和紫玄宮	道教	王炎泉	土城區亞洲路58巷5弄11號	22689105	瑤池金母		
61	員仁	里	妙清慈惠堂	道教	高慧	土城區大安路130號	22690257	瑤池金母		
62	員仁	里	玄靈宮	道教	李朝明	土城區亞洲路29號	22690146	北極玄天上帝		
63	員仁	里	玄武宮	道教	林健英	土城區亞洲路17號	22696780	玄天上帝		

資料來源:本所民政課

7-1 新北市土城區神壇、寺廟、財團法人寺廟一覽表(1)

中華民國99年底

編號	里別	神壇、寺廟、財團法人寺廟名稱	教別	負責人姓名	地址	電話	奉祀主神	祭典日期	建立日期
64	員仁里	紫雲宮	道教	李寬茂	土城區亞洲路72號3樓	22693127	王母娘娘		
65	員林里	勝興宮	道教	謝榮全	土城區中正路41巷1號	22706070	玄天上帝		
66	員信里	慈聖宮	道教	陳月霞	土城區福仁街33號	22632559	天上聖母		
67	員福里	慈心寺	道教	林菊花	土城區中央路2段80巷4弄15號	22632432	觀世音		
68	員福里	福德宮	道教	朱水興	土城區福祥街95巷內	22642856	福德正神		
69	員福里	觀玄宮	道教	黃吉仁	土城區福祥街50號	22609111	觀世音菩薩		
70	員福里	無極紫聖宮	道教	蔡文智	土城區中央路2段80巷4弄13之2號3樓	22603827	觀音佛祖		
71	峰廷里	武聖宮	道教	吳聰明	土城區延峰街12巷6號	22706640	玄天上帝		
72	峰廷里	三玄宮	道教	蔡元足	土城區延吉街217巷1弄2號	22681817	玄天上帝		
73	峰廷里	武義堂	道教	陳俊智	土城區延安街33巷15號	22653099	玄天上帝		
74	峰廷里	順天寺	道教	吳清霖	土城區延峰街12巷8號5樓	22624149	釋迦牟尼佛		
75	峰廷里	南天府	道教	吳攪	土城區峰廷街12巷8號5樓	22651961	五年千歲		
76	祖田里	聖鳳宮	道教	李鈇	土城區龍泉路83號	22682949	天上聖母		
77	祖田里	日月宮通天府	道教	劉明新	土城區龍泉路69號	22680314	釋迦牟尼佛		
78	祖田里	龍泉山寺	佛教	蕭志宏	土城區龍泉路66之1號	22687344	三寶佛		
79	埤林里	顯雷壇	道教	江合恭	土城區學亭街24號	22612244	太上老君		
80	清化里	甘露寺	道教	陳勇	土城區石門路58號	22623239	觀音		
81	清化里	三官大帝廟	道教	劉讓得	土城區青雲路424號	22612465	三官大帝		
82	青山里	三龍宮	道教	廖祐鳴	土城區明德路1段247巷19號	22614007	玉皇大帝		
83	青山里	龍鳳殿	道教	張明德	土城區國際路42巷7號	22705098	瑤池金母		
84	青山里	朝安府	道教	陳啓明	土城區國際路42巷1號	22668060	張府千歲		

資料來源:本所民政課

7-1 新北市土城區神壇、寺廟、財團法人寺廟一覽表(1)

中華民國99年底

編號	里別	神壇、寺廟、財團法人寺廟名稱	教別	負責人姓名	地址	電話	奉祀主神	祭典日期	建立日期
85	清和里	玉金堂	道教	呂元昌	土城區青雲路483巷4號	22611592	金母娘娘		
86	清和里	新聖宮	道教	林漢章	土城區	22625087	中壇元帥		
87	清和里	明濟堂	道教	廖美鳳	土城區青雲路451巷8弄4號	22632569	九天玄女		
88	清和里	北聖宮	道教	林喜雄	土城區明德路1段283號	22610151	觀音		
89	清和里	慈靈宮	道教	蘇聰明	土城區青雲路483巷13弄2號	22610737	關聖帝君		
90	清和里	醒聖宮	道教	詹彩雲	土城區青雲路483巷13弄44號	22659859	關聖帝君		
91	清和里	天元宮	道教	陳德治	土城區明德路1段273號	22737385	天上聖母		
92	清和里	福德宮	道教	江純文	土城區青山路28巷底	22616683	土地公		
93	清和里	濟玄宮	道教	夏奕添	土城區青雲路483巷12弄17號	22733157	濟公		
94	貨饒里	玄天宮	道教	李朝証	土城區裕民路55巷3號	22624298	北極玄天上帝		
95	貨饒里	聖德宮	佛教	鄭昆南	土城區裕民路55巷16號	82621441	媽祖		
96	貨饒里	慈善宮	道教	范發喜	土城區裕民路55巷16號	22655640	關聖帝君		
97	貨饒里	聖源宮	道教	陳瑞文	土城區中央路1段45巷22弄8號6樓	22615701	濟公		
98	頂埔里	太子保安宮	道教	陳進元	土城區中央路4段99之1號	22685058	三太子		
99	頂福里	聖德宮	道教	黃煥	土城區中央路4段185巷40弄1號	22680926	觀音		
100	頂福里	慈仙宮	道教	陳萬成	土城區中央路4段326號	22682072	王母娘娘		
101	復興里	九天北靈殿	道教	吳仙祥	土城區德興街113號	89669032	玄天上帝		
102	復興里	廣信府	道教	林坤植	土城區廣興街77巷3號之1	89661109	張天師		
103	瑞興里	耀城慈惠堂	道教	陳堯境	土城區廣明街78巷3號4樓	89668096	瑤池金母		
104	裕生里	普渡堂	道教	陳何真	土城區裕生路21巷1弄15號	22639895	天上聖母		
105	樂利里	慈靈宮	佛道教	劉密	土城區裕民路92巷27弄12號	22642647	觀世音菩薩		

資料來源:本所民政課

7-1 新北市土城區神壇、寺廟、財團法人寺廟一覽表(1)

中華民國99年底									
編號	里別	神壇、寺廟、財團法人寺廟名稱	教別	負責人姓名	地址	電話	奉祀主神	祭典日期	成立日期
106	樂利里	和聖慈惠宮	道教	許國明	土城區學府路1段256巷21號	22617859	瑤池金母		
107	樂利里	佛緣堂	道教	黃睿亨	土城區裕民路92巷16弄3號	22664640	觀世音菩薩		
108	樂利里	九華山地藏庵中	道教	卓家聲	土城區裕民路92巷25弄14號	22604584	酆都大帝		
109	學府里	靈靖宮	道教	呂理邦	土城區學府路1段215號	22628833	瑤池金母		
110	學府里	九玄宮	道教	柯進丁	土城區學府路1段219巷9號	22628984	九天玄女		
111	學府里	善寶宮	道教	賴景勝	土城區裕民路171巷4號	22615769	中壇元帥		
112	學府里	靈惠夫人順濟堂	道教	陳麗娟	土城區學府路1段229巷20號	22613556	天上聖母		
113	學府里	聖妙堂	道教	吳富子	土城區學府路1段225號3樓	22628026	觀世音菩薩		
114	廣福里	地母宮	道教	洪如娟	土城區學府路1段23巷25弄7號	22641907	地母娘娘		
115	廣福里	福安宮	道教	劉敦	土城區學府路1段99巷6號	22603357	土地公		
116	學士里	先天無極玉帝殿	道教	吳偉成	土城區裕民路268號1樓	22652717	玉皇上帝		
117	學士里	玉皇太子宮	道教	林慶堂	土城區裕民路214巷20號	22736518	無極老母		
118	廣興里	海生宮	道教	張增欽	土城區學府路1段52號5樓	22662426	九天玄女		
119	學成里	碧賢宮	道教	呂木卿	土城區學成路86巷11號	22650262	玄天上帝		
120	大安里	南天宮財神廟	佛道教	林素鉉	土城區南天母路139之1號	22694756	財神爺關公觀音佛祖		

資料來源：本所民政課

7-2 新北市土城區聚會所、財團法人教會一覽表(1)

中華民國99年底

編號	里別	聚會所、財團法人教會名稱	教別	負責人姓名	地址	電話	建立日期
1	頂新里	臺灣信義會頂埔聖潔堂	基督教	王寶華	新北市土城區中央路4段275巷4號	2268-2218	54.6
2	安和里	臺灣基督教長老教會金城教會	基督教		新北市土城區金城路3段101巷1號1樓	2260-0370	84.1.1
3	里	中華基督教浸信會土城牧心堂	基督教				
4	樂利里	貴格會土城教會	基督教	陳世文	新北市土城區裕民路114巷16號2樓	2274-1371	85.9
5	里	貴格會土城清水教會	基督教	莊文和	新北市土城區金城路3段176號B1	2265-8423	77年
6	里	土城基督長老教會	基督教	陳顯章	新北市土城區興城路12號	2266-0720	66.5.1
7	里	土城天主堂	基督教	楊家門	新北市土城區中央路4段311號		50年
8	里	板橋浸信會土城分會	基督教				
9	員福里	中央長老教會	基督教	張麗娟	新北市土城區中央路2段192巷1弄9號5樓	2262-8236	68.8.1
10	貨麟里	土城循理會	基督教	陳有雄	新北市土城區學成路100號3樓	2263-1578	83.6.18
11	里	宣道會活水堂	基督教				
12	里	城光長老教會	基督教				
13	大安里	財團法人臺灣省臺北縣土城教會聚會所	基督教	王志宏	新北市土城區中央路3段32號3樓	22695098-9	
14	廣福里	財團法人臺灣省臺北縣基督教土城禮拜堂	基督教	杜榮華	新北市土城區學府路1段99巷11號1樓	2266-1367	
15	頂福里	財團法人臺灣省臺北縣基督教頂埔教會	基督教	潘雲萍	新北市土城區中洲路3巷50號	2268-3207	89年

資料來源：本所民政課

附註：(1)本表請以「宗教宗祠輔助管理系統」之資料填報。

7-3 新北市土城區宗教團體興辦公益慈善及社會教化事業概況

中華民國99年底

宗教別	醫療機構		文 教				機 構				公 益 善 事 業							
	醫院數	診所數	大學數	專科數	中學數	職校數	小學數	幼稚園數	托兒所數	圖書閱覽室數	其他	養老院數	殘障教養院數	青少年輔導院數	福利基金會數	學生宿舍處數	技藝研習處數	社會服務中心數
合計	0	0	0	0	0	0	0	0	0	0	0	0	0	0	0	0	0	0
道教	0	0	0	0	0	0	0	0	0	0	0	0	0	0	0	0	0	0
佛教	0	0	0	0	0	0	0	0	0	0	0	0	0	0	0	0	0	0
理教	0	0	0	0	0	0	0	0	0	0	0	0	0	0	0	0	0	0
軒輊教	0	0	0	0	0	0	0	0	0	0	0	0	0	0	0	0	0	0
天帝教	0	0	0	0	0	0	0	0	0	0	0	0	0	0	0	0	0	0
一貫教	0	0	0	0	0	0	0	0	0	0	0	0	0	0	0	0	0	0
天德教	0	0	0	0	0	0	0	0	0	0	0	0	0	0	0	0	0	0
儒教	0	0	0	0	0	0	0	0	0	0	0	0	0	0	0	0	0	0
大易教	0	0	0	0	0	0	0	0	0	0	0	0	0	0	0	0	0	0
玄子道	0	0	0	0	0	0	0	0	0	0	0	0	0	0	0	0	0	0
彌勒大道	0	0	0	0	0	0	0	0	0	0	0	0	0	0	0	0	0	0
中華聖教	0	0	0	0	0	0	0	0	0	0	0	0	0	0	0	0	0	0
宇宙彌勒皇教	0	0	0	0	0	0	0	0	0	0	0	0	0	0	0	0	0	0
先天教教	0	0	0	0	0	0	0	0	0	0	0	0	0	0	0	0	0	0
黃中	0	0	0	0	0	0	0	0	0	0	0	0	0	0	0	0	0	0
其他	0	0	0	0	0	0	0	0	0	0	0	0	0	0	0	0	0	0
合計	0	0	0	0	0	0	0	0	0	0	0	0	0	0	0	0	0	0
天主教	0	0	0	0	0	0	0	0	0	0	0	0	0	0	0	0	0	0
基督教	0	0	0	0	0	0	0	0	0	0	0	0	0	0	0	0	0	0
回教	0	0	0	0	0	0	0	0	0	0	0	0	0	0	0	0	0	0
天理教	0	0	0	0	0	0	0	0	0	0	0	0	0	0	0	0	0	0
巴哈伊教	0	0	0	0	0	0	0	0	0	0	0	0	0	0	0	0	0	0
真光教	0	0	0	0	0	0	0	0	0	0	0	0	0	0	0	0	0	0
山達基教	0	0	0	0	0	0	0	0	0	0	0	0	0	0	0	0	0	0
其他	0	0	0	0	0	0	0	0	0	0	0	0	0	0	0	0	0	0

資料來源：本所民政課

刊名：100 年新北市土城區總報告

編印：新北市土城區公所會計室

出版：新北市土城區公所

出版日期：中華民國 100 年 6 月

創刊年月：中華民國 100 年 6 月

刊期頻率：年刊

本刊同時登載於土城區公所網站

網址為 <http://www.tucheng.ntpc.gov.tw/>

依著作權法第 9 條規定，法律、命令不受著作權法保護，任何人

本得自由利用，歡迎各界廣為利用。