

中華民國 111 年
新北市土城區人口結構分析



新北市土城區公所編印
中華民國 112 年 7 月出版

摘要

本區 111 年底現住人口數為 237,538 人，較 110 年底 237,484 人增加 54 人(0.22%)，其中男性減少了 217 人(-0.19%)，女性則增加 271 人(+0.22%)；性別組合方面，女性人口數較男性多，男女性別比例為 96.24；總戶數為 92,223 戶，戶量為 2.58 人。

本區土地總面積 29.5578 平方公里，111 年底人口密度 8,036.39 人/平方公里，其中各里人口密度最高者為清水里 75,130.84 人/平方公里、最低者為清化里 357.63 人/平方公里，相距近 210 倍。

111 年底現住人口之年齡結構：0-14 歲人口數為 27,747 人占總人口之 11.68%；15-64 歲者有 175,015 人(73.68%)；65 歲以上者計 34,776 人(14.64%)；扶養比 35.72%、老化指數 125.33%、交替指數 66.90%。近六年來，扶養比從 106 年底漸漸攀升，扶幼比近年變動趨緩，而扶老比卻是逐年上漲。

111 年底本區 15 歲以上現住人口之識字率為 99.57%，當中受過五專以上（未含五專前三年）之高等教育者之比重逐年上升，至 111 年底達 47.1%，六年間共上升 4.72 個百分點。

111 年底現住人口之婚姻狀況：未婚者 102,504 人占總人口比例之 43.15%；有配偶者 102,564 人占總人口比例之 43.18%；離婚者 21,228 人占總人口比例之 8.94%；喪偶者 11,242 人占總人口比例之 4.73%，以未婚者人數居多。

111 年度累計結婚對數計有 1,332 對、結婚率 5.61%，而結婚對數較 110 年度 1,180 對增加 152 對，其增加率為 12.88%；離婚對數計有 571 對，較 110 年度 545 對增加 26 對，增加 4.77%，但離婚率六年來大多呈現下降趨勢，自 106 年 2.74%減少至 111 年 2.40%，而 106 年 2.74%為上升，107 年開始下降至 2.57%。

本區 111 年粗出生率為 5.81‰，較 110 年 6.21‰下降 0.4 個千分點；粗死亡率為 5.81‰，與上一年 5.67‰相較，上升 0.14 個千分點。111 年遷入率為 75.87‰，相距 110 年 66.03‰增加 9.84 個千分點；遷出率 74.86‰相較 110 年 69.91‰，增加 4.95 個千分點。自然增減率 0.79‰，較 110 年 0.54‰增加 0.25 個千分點；社會增減率 1.01‰，則較上一年之-3.88‰增加 4.9 個千分點。

目次

目次.....	I
表目次.....	II
圖目次.....	III
壹、前言.....	1
貳、人口分布.....	2
參、人口特性.....	8
肆、人口成長.....	18
伍、結論.....	28

表目次

表一：新北市土城區近六年土地人口概況.....	3
表二：新北市土城區近六年各里人口數.....	4
表三：新北市土城區近六年戶數、人口數及戶量.....	5
表四：新北市土城區 111 年底各里人口數排序與人口密度情況.....	7
表五：新北市土城區近六年現住人口增減率-按年齡組分.....	9
表六：新北市土城區近六年現住人口數-按五歲年齡組分.....	11
表七：新北市土城區近六年現住人口年齡分配.....	12
表八：新北市土城區近六年 15 歲以上現住人口教育程度-按教育等級分....	13
表九：新北市土城區近六年 15 歲以上現住人口之教育程度.....	19
表十：新北市土城區近六年現住人口婚姻狀況比率.....	16
表十一：新北市土城區近六年現住人口之婚姻狀況.....	17
表十二：新北市土城區近六年戶籍動態.....	26

圖目次

圖一：新北市土城區近六年人口性別及人口增減率.....	2
圖二：新北市土城區 111 年底各里人口增減情形.....	2
圖三：新北市土城區近六年現住人口年齡分布.....	8
圖四：新北市土城區 106 年底、111 年底人口金字塔圖	9
圖五：新北市土城區近六年扶養比、老化指數及交替指數.....	15
圖六：新北市土城區近六年 15 歲以上人口識字情形.....	17
圖七：新北市土城區 111 年底 15 歲以上人口教育程度.....	18
圖八：新北市土城區 111 年底現住人口之婚姻狀況.....	15
圖九：新北市土城區近六年出生人口性別及粗出生率.....	18
圖十：新北市土城區近六年人口自然增加數.....	19
圖十一：新北市土城區 111 年遷入人口統計.....	20
圖十二：新北市土城區 111 年遷出人口統計.....	24
圖十三：新北市土城區近六年人口社會增加數.....	26

壹、前言

人口是組成國家的重要要素之一，人口數量的多寡與品質之良窳，對於人類生活環境、社會繁榮及國家富強具有極大之影響。

為瞭解未來人口發展趨勢，規劃政治、社會、教育、經濟及人力運用等政策，人口統計資料提供政府釐訂各項施政措施之最基本資訊。例如：研究人口的特性，以推論未來人口之消長趨勢與社會變遷之關聯；研究人口各種質量組合之相關，編製生命表及學術性之參考。特整理本區人口統計資料，勾勒人口發展之樣貌。

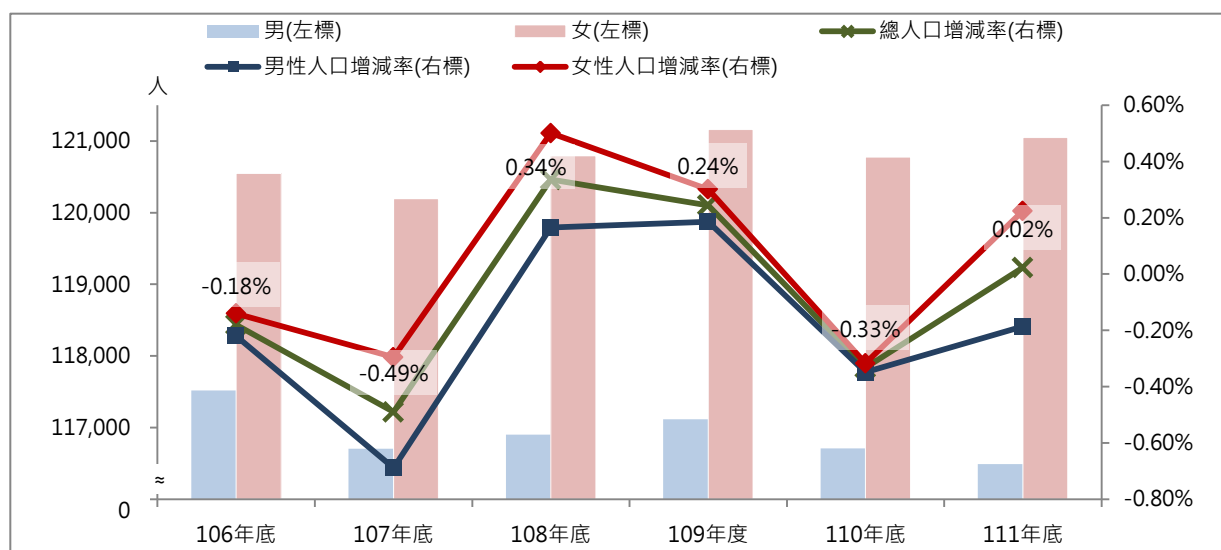
本區自民國 34 年 10 月設置為土城鄉，民國 82 年 6 月升格為縣轄市，民國 99 年 12 月改制為土城區。此人口結構報告以 111 年底止之統計資料為主軸，佐以近六年相關資料推估未來發展趨勢，並配合圖表將資料淺顯化，以展現人口結構之概況。

貳、人口分布

一、人口數

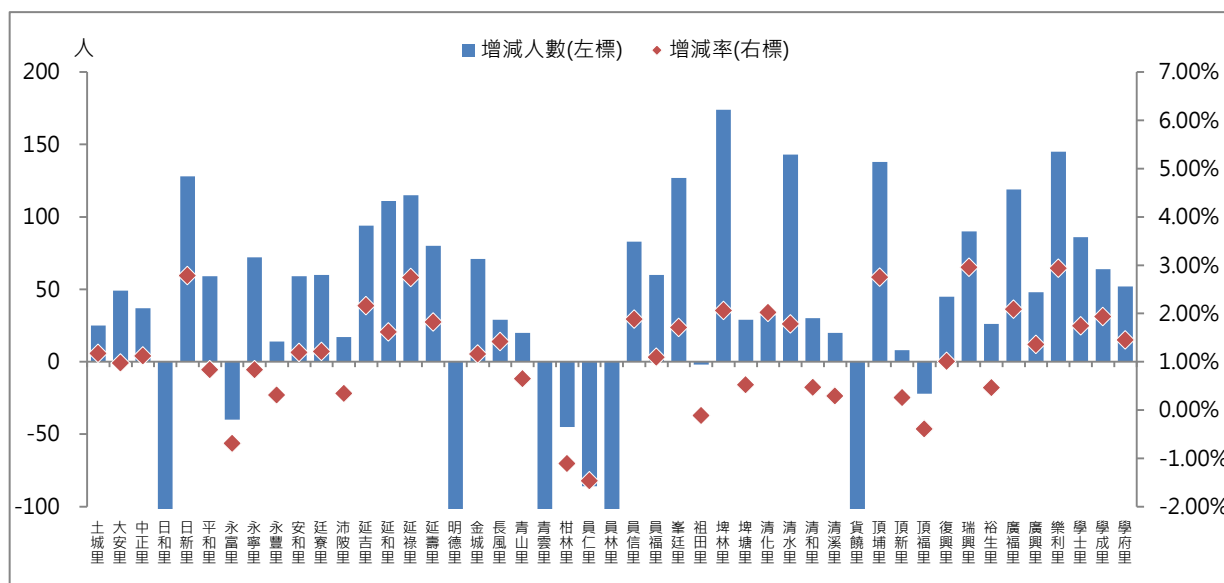
本區根據 111 年底戶籍登記資料顯示，現住人口為 237,538 人，較上年底 237,484 人增加 54 人 (+0.02%)，其中男性為 116,491 人較上年底減少 217 人 (-0.19%)，女性為 121,047 人較上年底增加 271 人 (+0.22%)。

106 年底至 111 年底近六年人口數減少 529 人，各年人口增減率落於 -0.49% 至 0.24% 之間，若以 106 年底人口為基期，111 年底同 106 年底之人口減少率為 -0.22%。近六年來，本區總人口數以 107 年 236,901 最少，109 年 238,277 人為最多。(如圖一、表一)



圖一 新北市土城區近六年人口性別及人口增減率

資料來源：新北市政府民政局。



圖二 新北市土城區 111 年底各里人口增減情形

資料來源：新北市政府民政局（本所會計室整理）。

各里人口資料當中，永寧里人口數 8,650 人占本區最多人口數，其次員林里人口數 8,633 人，又次為埤林里 8,453 人；各里人口數最少者為清化里 1,584 人，人口數最多與最少之里差距約為 5.46 倍。

與前一年底資料相較：以增減人數而言，人口增加最多者為員林里 922 人、其次為日和里 813 人，減少最多人口者為埤林里-174 人；以增減率而言，員林里 11.96% 增加幅度最大、日和里 11.39% 次之，瑞興里則減少率最高為-2.87%。(如圖二、表二)

表一 新北市土城區近六年土地人口概況

年底別	土地面積 (平方公里)	鄉數 (鄉)	戶數 (戶)	人口數(人)			性別比例 (男/女*100)	戶量 (人/戶)	人口密度 (人/平方公里)
				合計	男	女			
106年底	29.5578	1,236	86,953	238,067	117,517	120,550	97.48	2.74	8,054.29
107年底	29.5578	1,236	87,234	236,901	116,707	120,194	97.10	2.72	8,014.84
108年度	29.5578	1,236	88,244	237,696	116,900	120,796	96.77	2.69	8,041.74
109年度	29.5578	1,236	89,502	238,277	117,117	121,160	96.66	2.66	8,061.39
110年底	29.5578	1,236	90,588	237,484	116,708	120,776	96.63	2.66	8,034.56
111年底	29.5578	1,236	92,223	237,538	116,491	121,047	96.24	2.58	8,036.39
埤塘里	2.3233	17	3,029	5,571	3,256	2,315	140.65	1.84	2,397.88
土城里	0.0376	19	885	2,140	1,023	1,117	91.58	2.42	56,914.89
員林里	0.2758	34	3,782	8,633	4,102	4,531	90.53	2.28	31,301.67
員仁里	0.5028	33	2,146	5,840	2,863	2,977	96.17	2.72	11,614.96
長風里	0.0620	14	822	2,054	977	1,077	90.71	2.50	33,129.03
日新里	1.3213	27	1,730	4,606	2,267	2,339	96.92	2.66	3,485.96
日和里	0.4556	31	3,265	7,953	3,841	4,112	93.41	2.44	17,456.10
貨饒里	0.1344	22	2,092	4,896	2,378	2,518	94.44	2.34	36,428.57
柑林里	0.3495	21	1,628	4,046	1,937	2,109	91.84	2.49	11,576.54
埤林里	0.1509	38	3,164	8,453	4,059	4,394	92.38	2.67	56,017.23
瑞興里	0.1051	26	1,228	3,044	1,484	1,560	95.13	2.48	28,962.89
清水里	0.1070	32	2,969	8,039	3,950	4,089	96.60	2.71	75,130.84
清和里	0.7231	28	2,404	6,470	3,209	3,261	98.41	2.69	8,947.59
永豐里	0.1743	27	1,660	4,518	2,206	2,312	95.42	2.72	25,920.83
清化里	4.4291	17	637	1,584	830	754	110.08	2.49	357.63
清溪里	0.2718	53	2,692	6,933	3,379	3,554	95.08	2.58	25,507.73
峯廷里	0.2075	31	2,680	7,452	3,733	3,719	100.38	2.78	35,913.25
平和里	0.0992	34	2,487	7,116	3,457	3,659	94.48	2.86	71,733.87
廷寮里	2.4977	23	1,751	4,965	2,467	2,498	98.76	2.84	1,987.83
大安里	5.4551	25	2,006	5,049	2,489	2,560	97.23	2.52	925.56
永寧里	0.9728	37	3,265	8,650	4,318	4,332	99.68	2.65	8,891.86
沛陵里	1.6717	21	2,011	4,951	2,473	2,478	99.80	2.46	2,961.66
頂埔里	1.2080	31	2,022	5,016	2,469	2,547	96.94	2.48	4,152.32
頂福里	0.3536	25	2,164	5,594	2,761	2,833	97.46	2.59	15,820.14
頂新里	0.1704	10	1,288	3,142	1,503	1,639	91.70	2.44	18,438.97
祖田里	3.2721	10	611	1,674	864	810	106.67	2.74	511.60
樂利里	0.0950	36	1,949	4,939	2,379	2,560	92.93	2.53	51,989.47
廣福里	0.1843	33	2,083	5,702	2,791	2,911	95.88	2.74	30,938.69
學府里	0.1371	22	1,253	3,593	1,724	1,869	92.24	2.87	26,207.15
延壽里	0.1291	27	1,710	4,401	2,217	2,184	101.51	2.57	34,089.85
安和里	0.0770	28	1,850	4,968	2,461	2,507	98.17	2.69	64,519.48
秀雲里	0.2255	21	1,420	3,550	1,710	1,840	92.93	2.50	15,742.79
員福里	0.3468	28	2,090	5,510	2,781	2,729	101.91	2.64	15,888.12
延吉里	0.5088	22	1,594	4,357	2,174	2,183	99.59	2.73	8,563.29
復興里	0.0899	34	1,714	4,486	2,219	2,267	97.88	2.62	49,899.89
裕生里	0.3365	39	2,180	5,623	2,711	2,912	93.10	2.58	16,710.25
員信里	0.0708	25	1,643	4,420	2,189	2,231	98.12	2.69	62,429.38
永富里	0.2441	27	2,197	5,793	2,817	2,976	94.66	2.64	23,732.08
學成里	0.0991	18	1,199	3,307	1,608	1,699	94.64	2.76	33,370.33
延和里	0.1178	32	2,692	6,875	3,280	3,595	91.24	2.55	58,361.63
中正里	0.0724	18	1,277	3,322	1,580	1,742	90.70	2.60	45,883.98
學士里	0.5889	27	1,892	4,941	2,392	2,549	93.84	2.61	8,390.22
明德里	0.1771	30	2,669	6,389	2,952	3,437	85.89	2.39	36,075.66
廣興里	0.1062	18	1,346	3,544	1,685	1,859	90.64	2.63	33,371.00
青山里	0.3109	18	1,093	3,096	1,549	1,547	100.13	2.83	9,958.19
金城里	0.0903	26	2,386	6,143	2,884	3,259	88.49	2.57	68,028.79
延祿里	0.1025	21	1,568	4,190	2,093	2,097	99.81	2.67	40,878.05

資料來源：新北市政府民政局。

註：各里土地面積為估計值。

表二 新北市土城區近六年各里人口數

單位：人

里別	106年底	107年底	108年底	109年底	110年底	111年底
總計	238,067	236,901	237,696	238,277	237,484	237,538
土城里	2,154	2,176	2,186	2,192	2,165	2,140
大安里	5,051	5,089	5,128	5,113	5,098	5,049
中正里	3,407	3,389	3,400	3,398	3,359	3,322
日和里	6,091	6,045	6,154	6,704	7,140	7,953
日新里	4,898	4,859	4,834	4,805	4,734	4,606
平和里	7,333	7,226	7,223	7,256	7,175	7,116
永富里	5,584	5,534	5,645	5,774	5,753	5,793
永寧里	8,742	8,663	8,732	8,756	8,722	8,650
永豐里	4,647	4,638	4,587	4,551	4,532	4,518
安和里	5,227	5,151	5,132	5,094	5,027	4,968
廷寮里	5,096	5,123	5,118	5,070	5,025	4,965
沛陂里	4,757	4,788	4,811	4,848	4,968	4,951
延吉里	4,534	4,512	4,494	4,499	4,451	4,357
延和里	6,811	6,744	6,875	7,025	6,986	6,875
延祿里	4,425	4,382	4,402	4,341	4,305	4,190
延壽里	4,747	4,628	4,615	4,577	4,481	4,401
明德里	6,014	6,059	6,091	6,092	6,045	6,389
金城里	6,461	6,375	6,425	6,340	6,214	6,143
長風里	2,150	2,114	2,115	2,156	2,083	2,054
青山里	3,212	3,169	3,178	3,168	3,116	3,096
青雲里	3,175	3,114	3,119	3,136	3,335	3,550
柑林里	3,602	3,712	3,729	4,011	4,001	4,046
員仁里	5,846	5,845	5,813	5,773	5,754	5,840
員林里	6,128	6,236	6,789	7,243	7,711	8,633
員信里	4,613	4,626	4,575	4,508	4,503	4,420
員福里	5,768	5,704	5,691	5,636	5,570	5,510
峯廷里	7,878	7,667	7,725	7,628	7,579	7,452
祖田里	1,757	1,753	1,735	1,733	1,672	1,674
埤林里	8,936	8,932	8,867	8,781	8,627	8,453
埤塘里	5,528	5,510	5,627	5,668	5,600	5,571
清化里	1,709	1,687	1,659	1,648	1,616	1,584
清水里	8,498	8,475	8,402	8,346	8,182	8,039
清和里	6,555	6,496	6,473	6,355	6,500	6,470
清溪里	7,244	7,172	7,137	7,133	6,953	6,933
貨饒里	4,505	4,580	4,647	4,655	4,772	4,896
頂埔里	5,225	5,233	5,264	5,215	5,154	5,016
頂新里	3,048	3,097	3,149	3,175	3,150	3,142
頂福里	5,541	5,547	5,523	5,516	5,572	5,594
復興里	4,735	4,750	4,701	4,644	4,531	4,486
瑞興里	3,296	3,229	3,186	3,134	3,134	3,044
裕生里	5,780	5,798	5,757	5,688	5,649	5,623
廣福里	5,990	5,978	5,920	5,917	5,821	5,702
廣興里	3,664	3,623	3,640	3,653	3,592	3,544
樂利里	5,395	5,316	5,245	5,210	5,084	4,939
學士里	5,078	5,056	5,087	5,064	5,027	4,941
學成里	3,449	3,401	3,378	3,376	3,371	3,307
學府里	3,783	3,700	3,713	3,672	3,645	3,593

資料來源：新北市政府民政局(本所會計室整理)。

二、性別比例

性別比例係指男性人口數對女性人口數的比例，亦即每百個女性相對有多少男性人數。本區 111 年底現住人口性別組合女性較男性多；男性為 116,491 人占 49.04%、女性為 121,047 人占 50.96%，男女性別比例為 96.24%，較 110 年底性別比例 96.63% 下降 0.39 個百分點。整體性別比例呈現下降趨勢，皆以女性人口數為多。

本區 47 里當中，有 7 里男性人口數大於女性人口數，其餘 40 里則反之。性別比例最高之前三里分別為：埤塘里（140.65%）、清化里（110.08%）、祖田里（106.67%）；最低之前三里分別為：明德里（85.89%）、金城里（88.49%）、員林里（90.53%）。（如表一）

三、戶量

戶量表示每戶之人口數。截至 111 年底資料，本區總戶數為 92,223 戶，較上年底 90,588 戶增加 1,635 戶，增加率 1.80%。若以 106 年底資料為基期，111 年底同 106 年底戶數增加 5,270 戶，增加率為 6.06%。與人口增加率 -0.22%（以 106 年底為基期）資料綜合觀之，戶數與人口數之成長力度並不對等。

111 年底戶量為 2.58 人，較上年底戶量 2.62 人減少 0.04 人。近六年來戶量呈現減少的趨勢，其顯示家庭組成趨向人口簡單，自 106 年底每戶 2.74 人逐年減少至 111 年底每戶 2.58 人，每戶減少 0.16 人。（如表三）

而各里 111 年底戶量資料區間為：每戶 1.84 人至 2.87 人。戶量每戶人口數最多之前三里別：學府里（2.87）、平和里（2.86）、廷寮里（2.84）；最少之前三里別：埤塘里（1.84）、員林里（2.28）、貨饒里（2.34）。（如表一）

表三 新北市土城區近六年戶數、人口數及戶量

年底別	戶數 (戶)	人口數 (人)	戶量 (人/戶)	較前一年增減數		
				戶數 (戶)	人口數 (人)	戶量 (人/戶)
106年底	86,953	238,067	2.74	450	-433	-0.02
107年底	87,234	236,901	2.72	281	-1,166	-0.02
108年底	88,244	237,696	2.69	1,010	795	-0.03
109年底	89,502	238,277	2.66	1,258	581	-0.03
110年底	90,588	237,484	2.62	1,086	-793	-0.04
111年底	92,223	237,538	2.58	1,635	54	-0.04

資料來源：新北市政府民政局（本所會計室整理）。

四、人口密度

人口密度計算公式為區域人口數除以區域面積（平方公里），即區域內每平方公里平均擁有之人口數。111 年底人口密度每平方公里為 8,036.39 人，相較上年底每平方公里人口密度 8,034.56 人增加 1.83 人。

人口密度資料當中，鑒於村里範圍僅有估計值尚無更準確之資料，逕依其土地面積

配合各里人口數資料綜合觀之。就各里人口密度觀察，人口最稠密之里別為清水里 75,121.01 人/平方公里，其次為平和里 71,733.87 人/平方公里，再次為金城里 68,025.03 人/平方公里；最地廣人稀之前三里別依序為清化里 357.63 人/平方公里、祖田里 511.60 人/平方公里、大安里 925.56 人/平方公里。(如表一)

而以人口數由多至少排序之前十里別並顯示其人口密度資料，依序為：永寧里 (8,891.86 人/平方公里)、埤林里 (56,017.23 人/平方公里)、清水里 (75,121.01 人/平方公里)、員林里 (31,301.67 人/平方公里)、峯廷里 (35,913.25 人/平方公里)、平和里 (71,733.87 人/平方公里)、日和里 (17,456.10 人/平方公里)、延和里 (58,361.63 人/平方公里)、清溪里 (25,507.73 人/平方公里)、清和里 (8,947.59 人/平方公里)，人口數排序前十之里別，其土地面積占全區之 11.44%。(如表四)

由上述資料排列可知，各里的人口多寡與人口密度高低未成正比，此一現象表示土地總面積與人口之分布極不平均。

基於地形限制，本區東部、南部地勢較高，山區大多地廣人稀：土地開發不易、人口亦不利聚集；西部、北部為平坦地形，為全區之精華地區，聚落、農業、工業均聚集於此。此外，依據臺北縣村里鄰編組調整自治條例¹第 2 條之規定，里之行政區域依其交通之便利性及人口聚集情形，配合其戶數之多寡為調整原則劃分之。人口聚集與偏遠地區之戶數分布不均，以致各里行政區域劃分後，彰顯人口及土地利用之間關係。除地形限制與行政區域劃分二點外，是否仍有其他原因；亦或如何使本區人口分布較為平均，並進一步達到均衡發展，尚待進一步探討研究。

¹ 臺北縣村里鄰編組調整自治條例，於 89 年 10 月 17 日臺北縣政府八九北府法規字第 376876 號令公布，全文 11 條。99 年升格改制後，新北市里鄰編組調整自治條例於 100 年 11 月 15 日新北市政府市政會議決議提送議會，後依照議會審查意見，新北市政府修正後將再提交新北市議會審議。

表四 新北市土城區 111 年底各里人口數排序與人口密度情況

排序	里別	人口數		戶數 (戶)	土地面積		人口密度 (人/平方公里)
		(人)	(%)		(平方公里)	(%)	
	111年底	237,538	100.00	92,223	29.5578	100.00	8,036.39
1	永寧里	8,650	3.64	3,265	0.9728	3.29	8,891.86
2	埤林里	8,453	3.56	3,164	0.1509	0.51	56,017.23
3	清水里	8,039	3.38	2,969	0.1070	0.36	75,121.01
4	員林里	8,633	3.63	3,782	0.2758	0.93	31,301.67
5	峯廷里	7,452	3.14	2,680	0.2075	0.70	35,913.25
6	平和里	7,116	3.00	2,487	0.0992	0.34	71,733.87
7	日和里	7,953	3.35	3,265	0.4556	1.54	17,456.10
8	延和里	6,875	2.89	2,692	0.1178	0.40	58,361.63
9	清溪里	6,933	2.92	2,692	0.2718	0.92	25,507.73
10	清和里	6,470	2.72	2,404	0.7231	2.45	8,947.59
11	金城里	6,143	2.59	2,386	0.0903	0.31	68,025.03
12	明德里	6,389	2.69	2,669	0.1771	0.60	36,078.72
13	廣福里	5,702	2.40	2,083	0.1843	0.62	30,931.81
14	員仁里	5,840	2.46	2,146	0.5028	1.70	11,614.96
15	永富里	5,793	2.44	2,197	0.2441	0.83	23,732.08
16	裕生里	5,623	2.37	2,180	0.3365	1.14	16,709.81
17	埤塘里	5,571	2.35	3,029	2.3233	7.86	2,397.93
18	頂福里	5,594	2.35	2,164	0.3536	1.20	15,820.14
19	員福里	5,510	2.32	2,090	0.3468	1.17	15,888.12
20	頂埔里	5,016	2.11	2,022	1.2080	4.09	4,152.19
21	大安里	5,049	2.13	2,006	5.4551	18.46	925.56
22	樂利里	4,939	2.08	1,949	0.0950	0.32	51,989.47
23	安和里	4,968	2.09	1,850	0.0770	0.26	64,519.48
24	學士里	4,941	2.08	1,892	0.5889	1.99	8,390.22
25	廷寮里	4,965	2.09	1,751	2.4977	8.45	1,987.83
26	沛陂里	4,951	2.08	2,011	1.6717	5.66	2,961.74
27	貨饒里	4,896	2.06	2,092	0.1344	0.45	36,428.57
28	日新里	4,606	1.94	1,730	1.3213	4.47	3,485.96
29	永豐里	4,518	1.90	1,660	0.1743	0.59	25,920.83
30	復興里	4,486	1.89	1,714	0.0899	0.30	49,899.89
31	員信里	4,420	1.86	1,643	0.0708	0.24	62,429.38
32	延壽里	4,401	1.85	1,710	0.1291	0.44	34,089.85
33	延吉里	4,357	1.83	1,594	0.5088	1.72	8,563.29
34	延祿里	4,190	1.76	1,568	0.1025	0.35	40,878.05
35	柑林里	4,046	1.70	1,628	0.3495	1.18	11,577.07
36	學府里	3,593	1.51	1,253	0.1371	0.46	26,216.33
37	廣興里	3,544	1.49	1,346	0.1062	0.36	33,363.46
38	學成里	3,307	1.39	1,199	0.0991	0.34	33,370.33
39	中正里	3,322	1.40	1,277	0.0724	0.24	45,883.98
40	青雲里	3,550	1.49	1,420	0.2255	0.76	15,742.79
41	頂新里	3,142	1.32	1,288	0.1704	0.58	18,438.97
42	瑞興里	3,044	1.28	1,228	0.1051	0.36	28,962.89
43	青山里	3,096	1.30	1,093	0.3109	1.05	9,958.19
44	土城里	2,140	0.90	885	0.0376	0.13	56,914.89
45	長風里	2,054	0.86	822	0.0620	0.21	33,129.03
46	祖田里	1,674	0.70	611	3.2721	11.07	511.60
47	清化里	1,584	0.67	637	4.4291	14.98	357.63

資料來源：新北市政府民政局(本所會計室整理)

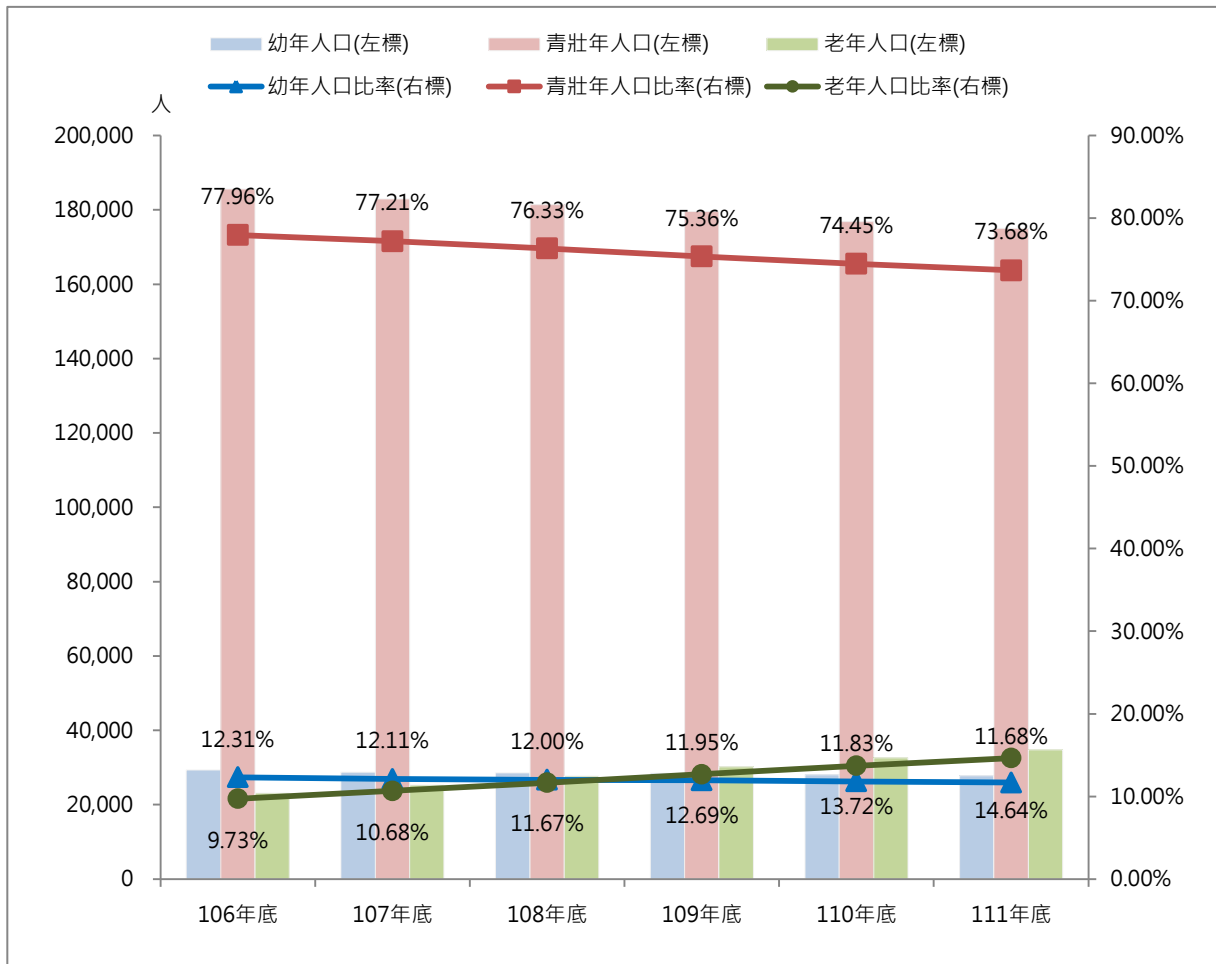
參、人口特性

一、年齡結構

(一) 年齡分布

111 年底本區人口 237,538 人，幼年人口（0-14 歲）27,747 人，占總人口比率為 11.68%，較上年底 11.82% 減少 0.14 個百分點；而青壯年人口（15-64 歲）175,015 人，占 73.68%，較上年底 74.45% 減少 0.77 個百分點；至於老年人口（65 歲以上）34,776 人，占 14.64%，較上年底 13.72% 增加 0.92 個百分點。

觀察近六年各年齡層人口占總人口之比率可知，幼年人口逐年下降，由 106 年底 12.31% 降至 111 底 11.68%，下降 0.63 個百分點；青壯年人口自 106 年底 77.96% 降至 111 年底 73.68%，下降 4.28 個百分點；老年人口則總體呈現上升趨勢，由 106 年底 9.73% 逐年上升，111 年底突破至 14.64%，上升 4.91 個百分點。（如圖三、表五）



圖三 新北市土城區近六年現住人口年齡分布

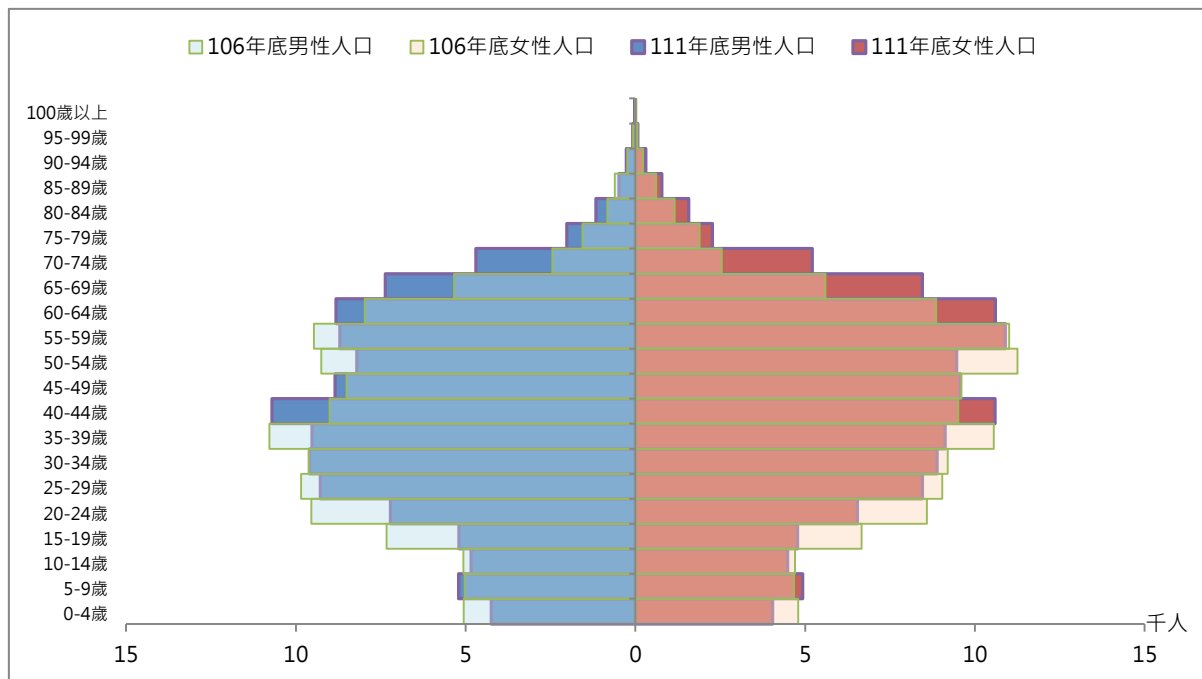
資料來源：新北市政府民政局。

表五 新北市土城區近六年現住人口增減率-按年齡組分

年底別	人口數(人)				佔當年底總人口數之比率			較前一年度增減率			
	合計	0-14歲	15-64歲	65歲以上	0-14歲	15-64歲	65歲以上	全年齡	0-14歲	15-64歲	65歲以上
106年底	238,067	29,317	185,590	23,160	12.31%	77.96%	9.73%	-0.18%	-1.99%	-0.99%	9.54%
107年底	236,901	28,692	182,915	25,294	12.11%	77.21%	10.68%	-0.49%	-2.13%	-1.44%	9.21%
108年底	237,696	28,533	181,428	27,735	12.00%	76.33%	11.67%	0.34%	-0.55%	-0.81%	9.65%
109年底	238,277	28,476	179,564	30,237	11.95%	75.36%	12.69%	0.24%	-0.20%	-1.03%	9.02%
110年底	237,484	28,086	176,816	32,582	11.83%	74.45%	13.72%	-0.33%	-1.37%	-1.53%	7.76%
111年底	237,538	27,747	175,015	34,776	11.68%	73.68%	14.64%	0.02%	-1.21%	-1.02%	6.73%

資料來源：新北市政府民政局（本所會計室整理）

人口金字塔圖，以每5歲為一個年齡層，男左女右繪製，淺底綠框者為106年底人口數資料、深底紫框者為111年底人口數資料。依據人口金字塔圖近六年前後之變化，基本上配合每5歲的年齡層人口資料推進。觀察各年齡組人口組成，111年底0-4歲人口數較106年底資料呈現縮減，5-54歲人口數資料，除5-9歲及40-49歲人口數為增加外，其餘年齡層人口規模皆有縮減現象，而在55歲以上人口年齡層皆呈現正增加，顯示出人口邁向中高齡及高齡之趨勢。（如圖四、表六）



圖四 新北市土城區 106 年底、111 年底人口金字塔圖

資料來源：新北市政府民政局（本所會計室整理）

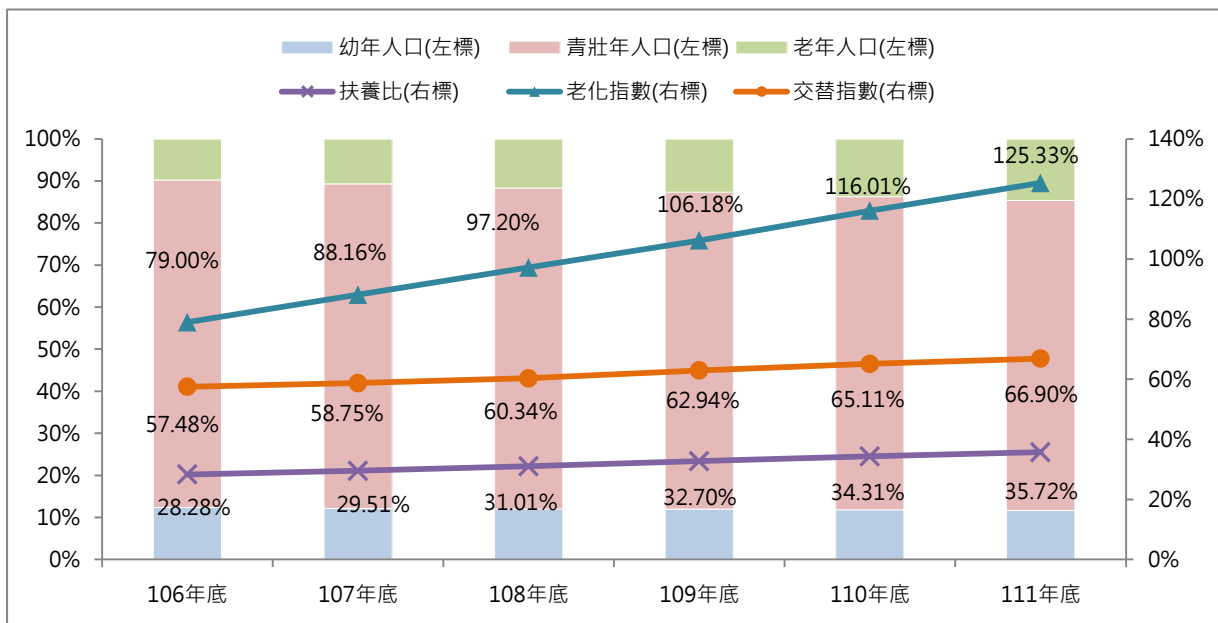
(二) 依賴人口指數（扶養比）²、老化指數³及交替指數⁴

扶養比，係指每一百個 15-64 歲有工作能力之青壯年人口所需扶養負擔 14 歲以下幼年人口及 65 歲以上老年人口之比，故又稱依賴人口指數。扶養比依扶養之年齡層又可細分為扶幼比⁵及扶老比⁶。

111 年底扶養比為 35.72%，較 110 年底扶養比 34.31% 上升 1.41 個百分點，表示 111 年底青壯年人口扶養老年、幼年人口之負擔又較前一年底加重。其中 111 年底扶老比為 19.87%，較上一年底 18.43% 增加 1.44 個百分點；111 年底扶幼比 15.85% 較上一年底 15.88% 減少 0.03 個百分點。由前述資料可得知，老年人口對青壯年人口之扶養負擔越來越大。

老化指數，係每一百個幼年人口所負擔的老年人口數，用以衡量一地區人口老化程度之指標。111 年底老化指數為 125.33%，與前一年底 116.01% 相較，上升 9.32 個百分點；更較 106 年底 79.00% 上升 46.33 個百分點。

交替指數，係由於 0-14 歲人口在今後 15 年間將轉變為 15-29 歲人口，以 0-14 歲之少年人口與 15-29 歲之青年人口之比值，藉以表示一個地區之青年人口之自給率。交替指數為 1 時，表示青壯年人口剛好自給；如大於 1，表示幼年人口過剩；若小於 1，表示青壯年人口未來自給能力不足。本區 106 年底交替指數為 57.48%，已顯示青壯年人口自給能力不足，至 111 年底雖略升為 66.90%，但 15-29 歲人口自給不足之問題仍存在。（如圖五、表七）



圖五 新北市土城區近六年扶養比、老化指數及交替指數

資料來源：新北市政府民政局（本所會計室整理）。

² 扶養比= [(0-14 歲年底人口數 + 65 歲以上年底人口數) / 15-64 歲年底人口數] *100

³ 老化指數= (65 歲以上年底人口數 / 0-14 歲年底人口數) *100

⁴ 交替指數= (0-14 歲年底人口數/15-29 歲年底人口數) *100

⁵ 扶幼比= (0-14 歲年底人口數 / 15-64 歲年底人口數) *100

⁶ 扶老比= (65 歲以上年底人口數 / 15-64 歲年底人口數) *100

表六 新北市土城區近六年現住人口數-按五歲年齡組分

單位：人

年底別及性別	總計	0~4歲	5~9歲	10~14歲	15~19歲	20~24歲	25~29歲	30~34歲	35~39歲	40~44歲	45~49歲
106年底	238,067	9,857	9,693	9,767	13,993	18,125	18,886	18,819	21,331	18,514	18,110
男性	117,517	5,057	5,023	5,065	7,326	9,541	9,846	9,619	10,774	9,004	8,506
女性	120,550	4,800	4,670	4,702	6,667	8,584	9,040	9,200	10,557	9,510	9,604
107年底	236,901	9,555	9,614	9,523	13,254	16,984	18,600	18,351	21,210	18,979	17,565
男性	116,707	4,867	4,990	4,694	6,948	8,822	9,720	9,474	10,685	9,308	8,268
女性	120,194	4,688	4,624	4,559	6,306	8,162	8,880	8,877	10,525	9,671	9,297
108年底	237,696	9,414	9,858	9,261	12,307	16,402	18,581	17,989	20,832	19,864	17,286
男性	116,900	4,815	5,082	4,771	6,458	8,562	9,691	9,303	10,513	9,772	8,212
女性	120,796	4,599	4,776	4,490	5,849	7,840	8,890	8,686	10,319	10,092	9,074
109年底	238,277	9,129	10,450	8,897	11,016	15,961	18,268	18,035	20,498	20,685	17,273
男性	117,117	4,644	5,444	4,605	5,778	8,331	9,471	9,362	10,401	10,260	8,251
女性	121,160	4,485	5,006	4,292	5,238	7,630	8,797	8,673	10,097	10,425	9,022
110年底	237,484	8,694	10,516	8,876	10,343	14,902	17,891	18,401	19,386	20,867	17,876
男性	116,708	4,434	5,456	4,605	5,402	7,756	9,357	9,576	9,861	10,389	8,619
女性	120,776	4,260	5,060	4,271	4,941	7,146	8,534	8,825	9,525	10,478	9,257
111年底	237,538	8,284	10,134	9,329	9,979	13,758	17,740	18,485	18,655	21,300	18,409
男性	116,491	4,246	5,210	4,843	5,197	7,216	9,284	9,601	9,528	10,706	8,843
女性	121,047	4,038	4,924	4,486	4,782	6,542	8,456	8,884	9,127	10,594	9,566

表六 新北市土城區近六年現住人口數-按五歲年齡組分 (續)

單位：人

年底別及性別	50~54歲	55~59歲	60~64歲	65~69歲	70~74歲	75~79歲	80~84歲	85~89歲	90~94歲	95~99歲	100歲以上
106年底	20,508	20,477	16,827	10,934	4,981	3,451	1,978	1,216	458	129	13
男性	9,250	9,465	7,965	5,339	2,441	1,557	820	609	236	67	7
女性	11,258	11,012	8,862	5,595	2,540	1,894	1,158	607	222	62	6
107年底	19,724	20,710	17,538	12,249	5,509	3,597	2,069	1,224	493	141	12
男性	8,885	9,556	8,199	5,906	2,725	1,619	874	558	267	66	6
女性	10,839	11,154	9,339	6,343	2,784	1,978	1,195	666	226	75	6
108年底	19,167	20,831	18,169	13,444	6,283	3,872	2,197	1,214	553	149	23
男性	8,659	9,498	8,453	6,389	3,117	1,779	914	546	290	64	12
女性	10,508	11,333	9,716	7,055	3,166	2,093	1,283	668	263	85	11
109年底	18,446	20,712	18,670	14,586	7,370	3,943	2,355	1,229	601	129	24
男性	8,404	9,364	8,597	6,853	3,640	1,816	996	521	308	59	12
女性	10,042	11,348	10,073	7,733	3,730	2,127	1,359	708	293	70	12
110年底	17,888	20,379	18,883	15,237	8,798	3,957	2,566	1,253	599	142	30
男性	8,237	9,155	8,620	7,168	4,257	1,838	1,095	493	296	77	17
女性	9,651	11,224	10,263	8,069	4,541	2,119	1,471	760	303	65	13
111年底	17,671	19,599	19,419	15,821	9,906	4,297	2,733	1,259	577	156	27
男性	8,205	8,703	8,816	7,368	4,694	2,023	1,162	480	269	79	18
女性	9,466	10,896	10,603	8,453	5,212	2,274	1,571	779	308	77	9

資料來源：新北市統計年報及新北市政府民政局。

表七 新北市土城區近六年現住人口年齡分配

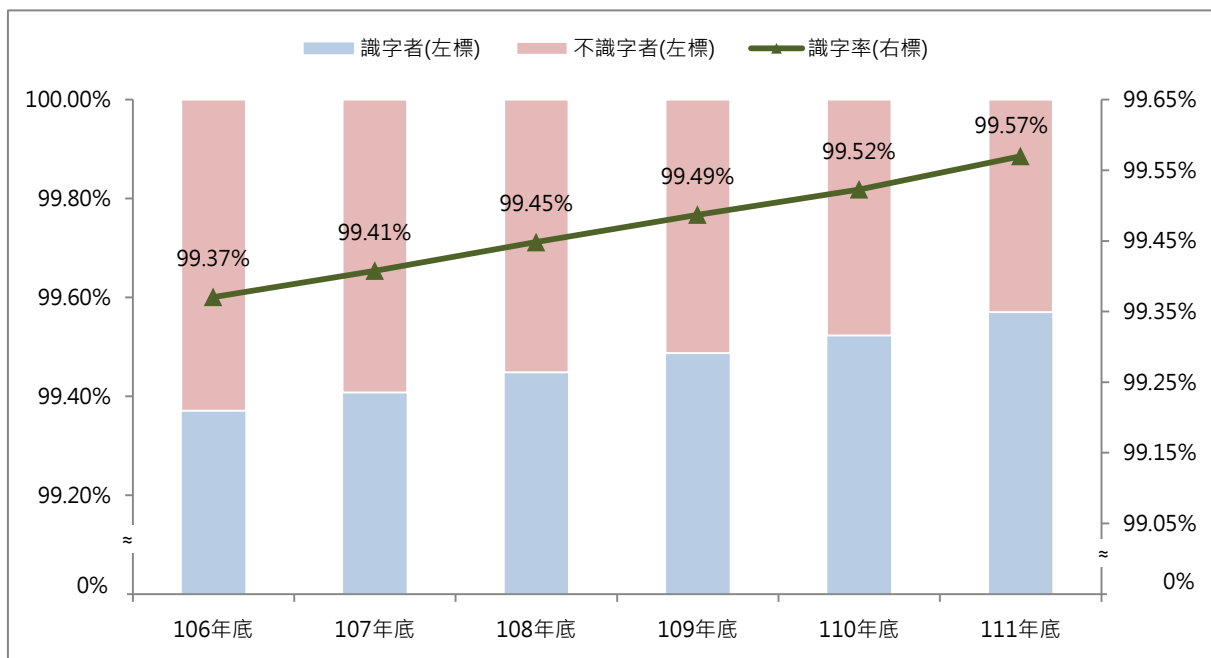
單位：人；%

年底別 及性別	年齡分配			依賴人口指數			老化指數 (3)/(1)*100	交替指數
	幼年人口 0-14歲 (1)	青壯年 人口 15-64歲 (2)	老年人口 65歲以上 (3)	扶養比 [(1)+(3)]/(2) *100	扶老比 (3)/(2)*100	扶幼比 (1)/(2)*100		
106年底	29,317	185,590	23,160	28.28	12.48	15.80	79.00	57.48
107年底	28,692	182,915	25,294	29.51	13.83	15.69	88.16	58.75
108年底	28,533	181,428	27,735	31.01	15.29	15.73	97.20	60.34
109年底	28,476	179,564	30,237	32.70	16.84	15.86	106.18	62.94
110年度	28,086	176,816	32,582	34.31	18.43	15.88	116.01	65.11
111年度	27,747	175,015	34,776	35.72	19.87	15.85	125.33	66.90
男性	14,299	86,099	16,093	35.30	18.69	16.61	112.55	65.90
女性	13,448	88,916	18,683	36.14	21.01	15.12	138.93	67.99

資料來源：新北市統計年報及新北市政府民政局（本所會計室整理）。

二、教育概況

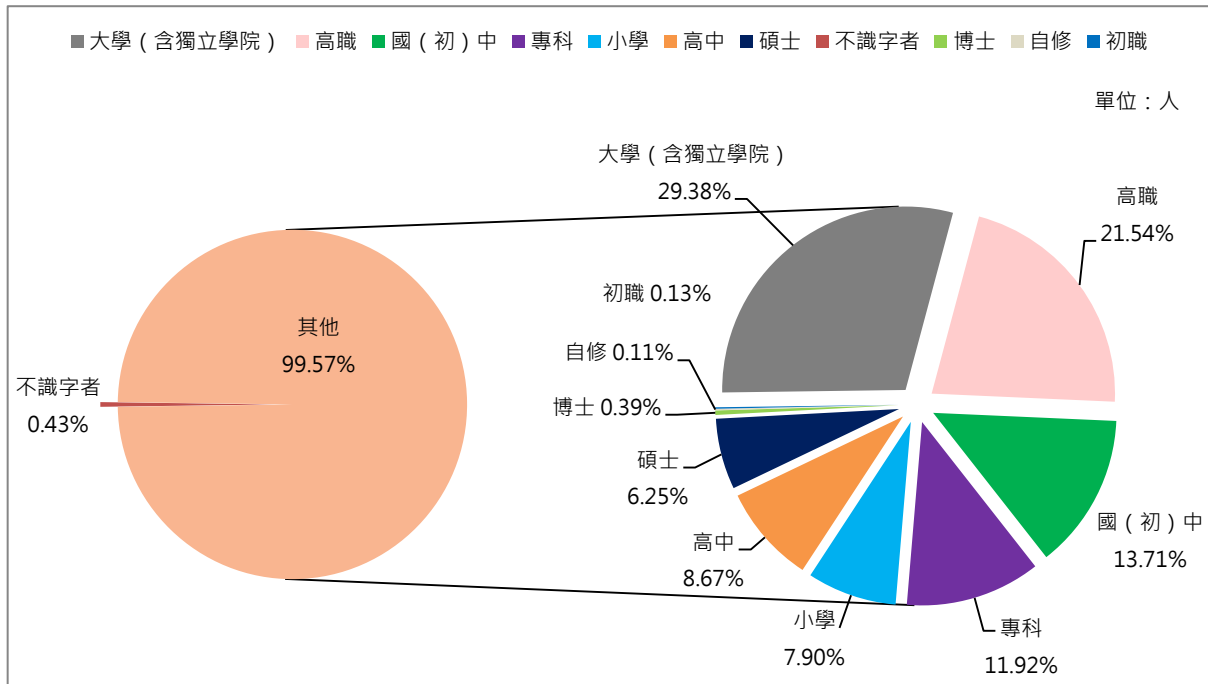
從戶籍登記之教育程度資料顯示，滿十五歲以上者計有 209,791 人，其中識字者 208,889 人，識字率 99.57%。以近六年資料觀之，滿十五歲以上人口識字率每年皆穩定且持續增長。(如圖六)



圖六 新北市土城區近六年 15 歲以上人口識字情形

資料來源：新北市統計年報及新北市政府民政局。

識字者中，依教育程度區分（含畢肄業）：博士 814 人、碩士 13,056 人、大學（含獨立學院）61,375 人、專科 24,893 人、高中 18,112 人、高職 44,987 人、國（初）中 28,638 人、初職 276 人、國小 16,503 人，以及自修 235 人。(如圖七、表九)



圖七 新北市土城區 111 年底 15 歲以上人口教育程度

資料來源：新北市統計年報及新北市政府民政局（本所會計室整理）。

若將學校教育之教育程度分 3 類，可約略分為：高等教育（大專以上，不含五專前三年）、高級中等教育（五專前三年、高中、高職）、義務教育/初級教育（國中、初職、國小）。

本區 111 年底，高等教育占 15 歲以上人口之比例為 47.10%，近六年來，從 106 年底 42.38% 上升 4.72 個百分點，顯示受過高等教育的人其比重越來越多。由於教育的推廣，受過高等教育者愈來愈多，僅接受到高級中等教育、義務教育者愈發減少，自修及不識字者之比例也是逐年降低。（如表八）

表八 新北市土城區近六年 15 歲以上現住人口之教育程度-按教育等級分

年底別 及性別	15歲以上人口		高等教育		高級中等教育		義務教育		自修		不識字	
	(人)	(%)	(人)	(%)	(人)	(%)	(人)	(%)	(人)	(%)	(人)	(%)
106年底	208,750	100.00	88,471	42.38	67,800	32.48	50,832	24.35	333	0.16	1,314	0.63
107年底	208,209	100.00	90,381	43.41	66,629	32.00	49,656	23.85	310	0.15	1,233	0.59
108年底	209,163	100.00	92,978	44.45	65,952	31.53	48,792	23.33	287	0.14	1,154	0.55
109年底	209,801	100.00	95,268	45.41	65,490	31.21	47,700	22.74	267	0.13	1,076	0.51
110年底	209,398	100.00	96,735	46.20	64,947	31.01	46,463	22.19	254	0.12	999	0.48
111年底	209,791	100.00	98,812	47.10	64,425	30.71	45,417	21.65	235	0.11	902	0.43
男性	102,192	100.00	50,010	48.94	32,485	31.79	19,545	19.13	55	0.05	97	0.09
女性	107,599	100.00	48,802	45.36	31,940	29.68	25,872	24.04	180	0.17	805	0.75

資料來源：新北市政府民政局（本所會計室整理）。

表九 新北市土城區近六年 15 歲以上現住人口之教育程度

年底別 及性別	總計 (含畢肄業)	識字者										
		合計 (含畢肄業)	博士		碩士		大學(含獨立學院)		二、三年制		專科	
			五年制		後兩年		畢業	肄業	畢業	肄業	畢業	肄業
			畢業	肄業	畢業	肄業						
106年底	208,750	207,436	374	302	7,509	2,462	39,183	14,551	12,631	2,453	8,397	609
男性	102,372	102,239	282	219	4,741	1,454	18,360	7,771	5,980	1,452	4,467	379
女性	106,378	105,197	92	83	2,768	1,008	20,823	6,780	6,651	1,001	3,930	230
107年底	208,209	206,976	401	299	7,993	2,507	40,857	14,428	12,588	2,370	8,340	598
男性	101,886	101,762	296	216	4,994	1,481	19,129	7,733	5,942	1,399	4,399	374
女性	106,323	105,214	105	83	2,999	1,026	21,728	6,695	6,646	971	3,941	224
108年底	209,163	208,009	422	319	8,512	2,584	42,961	14,327	12,607	2,321	8,332	593
男性	102,232	102,117	307	230	5,282	1,493	20,099	7,715	5,940	1,353	4,400	373
女性	106,931	105,892	115	89	3,230	1,091	22,862	6,612	6,667	968	3,932	220
109年底	209,801	208,725	443	328	9,116	2,628	44,819	14,067	12,646	2,277	8,336	608
男性	102,424	102,313	326	235	5,649	1,522	20,948	7,588	5,945	1,312	4,384	389
女性	107,377	106,412	117	93	3,467	1,106	23,871	6,479	6,701	965	3,952	219
110年底	209,398	208,399	469	331	9,578	2,741	46,280	13,614	12,547	2,242	8,316	617
男性	102,213	102,109	341	231	5,933	1,563	21,617	7,426	5,895	1,301	4,353	390
女性	107,185	106,290	128	100	3,645	1,178	24,663	6,188	6,652	941	3,963	227
111年底	209,791	208,889	478	336	10,136	2,920	48,140	13,235	12,532	2,205	8,229	601
男性	102,192	102,095	342	230	6,241	1,628	22,451	7,299	5,848	1,275	4,307	389
女性	107,599	106,794	136	106	3,895	1,292	25,689	5,936	6,684	930	3,922	212

表九 新北市土城區近六年 15 歲以上現住人口之教育程度 (續)

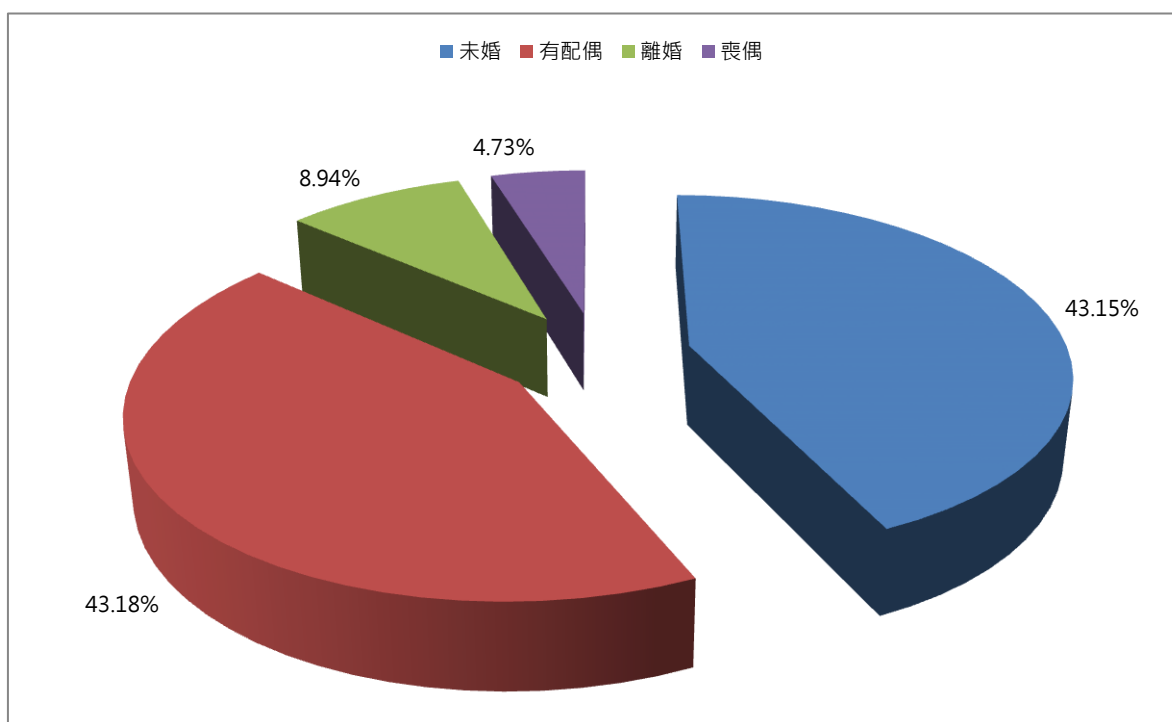
單位：人

年底別 及性別	識字者												不識字者	
	專科		高中		高職		國(初)中		初職		國小			自修
	五年制		畢業	肄業	畢業	肄業	畢業	肄業	畢業	肄業	畢業	肄業		
	前三年													
肄業	畢業	肄業	畢業	肄業	畢業	肄業	畢業	肄業	畢業	肄業				
106年底	1,564	13,350	5,747	36,958	10,181	28,418	2,916	256	76	17,629	1,537	333	1,314	
男性	706	6,586	2,987	18,085	6,088	13,464	1,578	146	41	6,906	455	92	133	
女性	858	6,764	2,760	18,873	4,093	14,954	1,338	110	35	10,723	1,082	241	1,181	
107年底	1,515	13,262	5,463	36,685	9,704	27,955	2,788	242	76	17,089	1,506	310	1,233	
男性	698	6,526	2,819	17,932	5,841	13,165	1,473	136	41	6,633	449	86	124	
女性	817	6,736	2,644	18,753	3,863	14,790	1,315	106	35	10,456	1,057	224	1,109	
108年底	1,426	13,221	5,546	36,611	9,148	27,589	2,766	230	74	16,678	1,455	287	1,154	
男性	637	6,491	2,917	17,846	5,555	12,948	1,456	131	40	6,406	421	77	115	
女性	789	6,730	2,629	18,765	3,593	14,641	1,310	99	34	10,272	1,034	210	1,039	
109年底	1,419	13,155	5,362	36,669	8,885	27,167	2,638	219	72	16,180	1,424	267	1,076	
男性	644	6,435	2,830	17,853	5,390	12,685	1,391	120	40	6,141	415	71	111	
女性	775	6,720	2,532	18,816	3,495	14,482	1,247	99	32	10,039	1,009	196	965	
110年底	1,361	12,929	5,362	36,570	8,725	26,558	2,559	222	72	15,679	1,373	254	999	
男性	632	6,330	2,852	17,796	5,256	12,389	1,308	121	40	5,878	394	63	104	
女性	729	6,599	2,510	18,774	3,469	14,169	1,251	101	32	9,801	979	191	895	
111年底	1,326	12,839	5,273	36,314	8,673	26,176	2,462	209	67	15,171	1,332	235	902	
男性	621	6,239	2,765	17,629	5,231	12,134	1,276	114	36	5,613	372	55	97	
女性	705	6,600	2,508	18,685	3,442	14,042	1,186	95	31	9,558	960	180	805	

資料來源：新北市政府民政局。

三、婚姻狀況

本區現住人口 237,538 人，其婚姻狀況：未婚者 102,504 人占總人口 43.15%、有偶者 102,564 人占總人口 43.18%、離婚者 21,228 人占總人口 8.94%、喪偶者 11,242 人占總人口 4.73%。(如圖八、表十)



圖八 新北市土城區 111 年底現住人口之婚姻狀況

資料來源：新北市政府民政局。

依婚姻狀況的四種情形觀之：(如表十、表十一)

(一) 未婚：

本區未婚者占總人口之比率，自 106 年底 44.90% 至 111 年底 43.15%，減少 1.75 個百分點。六年來未婚者比例逐年減少，相較於六年前，民眾邁入婚姻意願降低，致未婚者占總人口數近四成五比重。

111 年底未婚者人數中，男性 55,264 人多於女性 47,240 人，相差 8,024 人；而各年齡組距以 25-29 歲 15,247 人最多，自 25-29 歲後未婚人數開始下降，表示從 29 歲開始較有意願脫離未婚狀態。

(二) 有配偶：

近六年有配偶者占總人口之比率，由 106 年底 42.66% 上升至 111 年底 43.18%，計增加 0.52 個百分點，而有配偶者六年來各年人數占總人口之比率逐年提升。因有偶者比率增加，出生人口數也有望上漲。

111 年底男性有配偶者 50,149 人，與有偶之女性 52,415 人相差 2,266 人；各年齡組當中，以 60-64 歲之組距 13,829 人居於最多。

(三) 離婚：

111 年底離婚者占總人口之 8.94%，與 106 年底 8.25% 相較，上升 0.69 個百分點。而男性（9,210 人）與女性（12,018 人）離婚者相距 2,808 人；年齡層以 55-59 歲之組距為最多，計有 3,270 人。

(四) 喪偶：

111 年底各年齡層組距以 70-74 歲 2,081 人為最多，其中男性喪偶占最多之組距為 70-74 歲 326 人、女性喪偶最多之年齡組距為 70-74 歲 1,755 人。而整年度喪偶人口數至年底統計數據占總人口之 4.73%，距 106 年底 4.19% 相差 0.54 個百分點。111 年底喪偶者當中，男性 1,868 人、女性 9,374 人，差距 7,506 人，女性人數明顯高於男性。

綜觀近六年婚姻狀況之增減百分比，未婚者仍維持在負增加的狀態；有偶者以極小的幅度漸漸增長；離婚者及喪偶者雖都保持正增加，但其增加幅度並不大，惟喪偶之男性、女性比例較為懸殊。

表十 新北市土城區近六年現住人口婚姻狀況比率

年底別 及性別	總計	未婚		有配偶		離婚		喪偶	
		(人)	(%)	(人)	(%)	(人)	(%)	(人)	(%)
106年底	238,067	106,887	44.90%	101,560	42.66%	19,642	8.25%	9,978	4.19%
107年底	236,901	105,510	44.54%	101,218	42.73%	19,953	8.42%	10,220	4.31%
108年底	237,696	104,969	44.16%	101,894	42.87%	20,375	8.57%	10,458	4.40%
109年底	238,277	104,398	43.81%	102,449	43.00%	20,761	8.71%	10,669	4.48%
110年底	237,484	103,290	43.49%	102,339	43.09%	20,920	8.81%	10,935	4.61%
111年底	237,538	102,504	43.15%	102,564	43.18%	21,228	8.94%	11,242	4.73%
男性	116,491	55,264	47.44%	50,149	43.05%	9,210	7.91%	1,868	1.60%
女性	121,047	47,240	39.03%	52,415	43.30%	12,018	9.93%	9,374	7.74%

資料來源：新北市政府主計處（本所會計室整理）。

表十一 新北市土城區近六年現住人口之婚姻狀況

單位：人

年底別及 年齡組別	總計			未婚			有配偶			離婚			喪偶		
	計	男	女	計	男	女	計	男	女	計	男	女	計	男	女
106年底	238,067	117,517	120,550	106,887	57,683	49,204	101,560	49,682	51,878	19,642	8,479	11,163	9,978	1,673	8,305
107年底	236,901	116,707	120,194	105,510	56,834	48,676	101,218	49,510	51,708	19,953	8,669	11,284	10,220	1,694	8,526
108年底	237,696	116,900	120,796	104,969	56,463	48,506	101,894	49,851	52,043	20,375	8,846	11,529	10,458	1,740	8,718
109年底	238,277	117,117	121,160	104,398	56,158	48,240	102,449	50,136	52,313	20,761	9,060	11,701	10,669	1,763	8,906
110年底	237,484	116,708	120,776	103,290	55,654	47,636	102,339	50,085	52,254	20,920	9,158	11,762	10,935	1,811	9,124
111年底	237,538	116,491	121,047	102,504	55,264	47,240	102,564	50,149	52,415	21,228	9,210	12,018	11,242	1,868	9,374
未滿15歲	27,747	14,299	13,448	27,747	14,299	13,448									
15-19歲	9,979	5,197	4,782	9,971	5,197	4,774	8	-	8	-	-	-	-	-	-
20-24歲	13,758	7,216	6,542	13,355	7,076	6,279	309	110	199	94	30	64	-	-	-
25-29歲	17,740	9,284	8,456	15,274	8,337	6,937	2,090	805	1,285	373	141	232	3	1	2
30-34歲	18,485	9,601	8,884	11,498	6,546	4,952	6,203	2,723	3,480	766	327	439	18	5	13
35-39歲	18,655	9,528	9,127	7,729	4,639	3,090	9,402	4,222	5,180	1,475	657	818	49	10	39
40-44歲	21,300	10,706	10,594	6,259	3,718	2,541	12,512	5,926	6,586	2,390	1,034	1,356	139	28	111
45-49歲	18,409	8,843	9,566	3,910	2,094	1,816	11,402	5,449	5,953	2,882	1,270	1,612	215	30	185
50-54歲	17,671	8,205	9,466	2,543	1,325	1,218	11,671	5,434	6,237	3,024	1,388	1,636	433	58	375
55-59歲	19,599	8,703	10,896	1,738	873	865	13,705	6,338	7,367	3,270	1,361	1,909	886	131	755
60-64歲	19,419	8,816	10,603	1,175	594	581	13,829	6,764	7,065	2,931	1,222	1,709	1,484	236	1,248
65-69歲	15,821	7,368	8,453	724	312	412	10,912	5,845	5,067	2,205	906	1,299	1,980	305	1,675
70-74歲	9,906	4,694	5,212	369	156	213	6,295	3,681	2,614	1,161	531	630	2,081	326	1,755
75-79歲	4,297	2,023	2,274	93	38	55	2,399	1,521	878	398	215	183	1,407	249	1,158
80-84歲	2,733	1,162	1,571	62	21	41	1,192	812	380	186	91	95	1,293	238	1,055
85-89歲	1,259	480	779	20	9	11	419	327	92	42	15	27	778	129	649
90-94歲	577	269	308	24	18	6	173	151	22	25	17	8	355	83	272
95-99歲	156	79	77	10	10	-	33	31	2	5	4	1	108	34	74
100歲以上	27	18	9	3	2	1	10	10	-	1	1	-	13	5	8

資料來源：新北市政府主計處及新北市政府民政局。

肆、人口成長

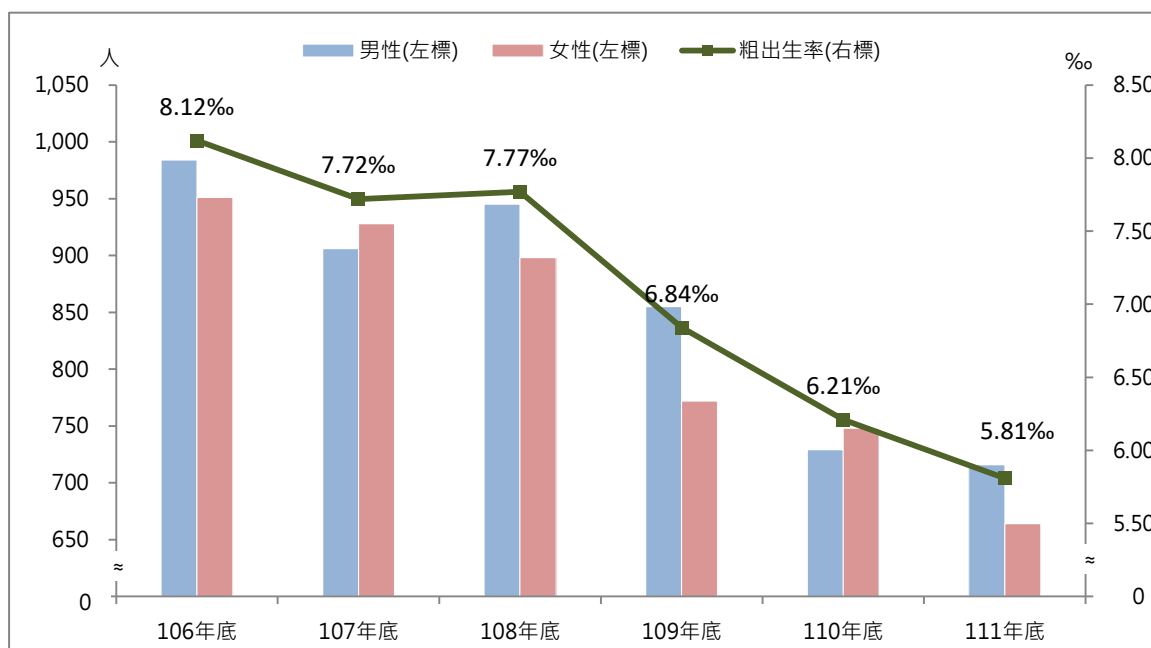
影響人口成長之原因有二：一為自然增加、二為社會增加。自然增加，係指因出生、死亡而造成之人口增減；社會增加則指透過人口遷徙所造成之增減。

一、自然增加：

(一) 出生：

新北市政府為鼓勵市民生育意願，提升生育率、減緩少子化現象，並減輕家庭養育子女經濟負擔，自 100 年起申請發放生育獎勵金。自 99 年底出生人數 1,490 人，隔年 100 年底出生人數即達 2,126 人，101 年底再增至 2,521 人，但後續幾年自 103 年底起，出生人數呈逐年下降趨勢，至 111 年底出生人數只剩 1,380 人，其中男性新生兒 716 人、女性則為 664 人，新生兒之性別比例為 107.83%。

另粗出生率⁷從 106 年底 8.12‰ 下降至 111 年底 5.81‰，減少 2.31 個千分點，究其原因，推測與少子女化之普遍情形相關。(如圖九、表十二)



圖九 新北市土城區近六年出生人口性別及粗出生率

資料來源：新北市政府主計處(本所會計室整理)。

(二) 死亡：

近六年，各年底死亡人口資料自 106 年底 1,197 人逐年上升至 111 年 1,567 人。而本區之粗死亡率⁸也由 106 年底 5.02‰ 上升至 111 年底 5.81‰ 增加 0.79 個千分點。(如表十二)

⁷ 粗出生率 = (出生人數 / 年中人口數) * 1,000。

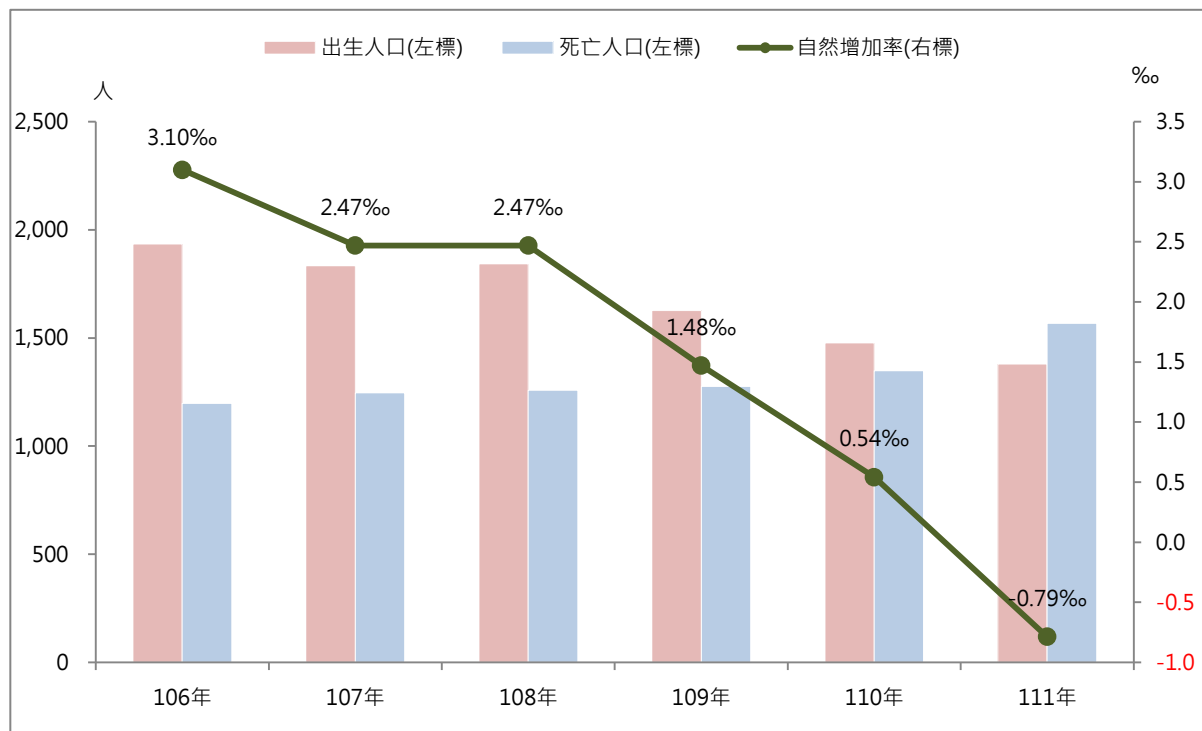
註：年中人口數(預估數) = (上年度年底人口數 + 本年度年底人口數) / 2

⁸ 粗死亡率 = (死亡人數 / 年中人口數) * 1,000。

(三) 自然增加(減)率⁹：

本區 111 年底人口自然增減人口數 187 人：出生人口 1,380 人，死亡人口 1,567 人，自然增減率為-0.79%。與 106 年底相較減少 3.89 個千分點，六年來以 106 年 3.10%最高。

近六年出生人口皆大於死亡人口，自然增加率多數保持在正增加，但隨著出生人數減少，每年自然增加率自 105 年起逐年下降。(如圖十、表十二)



圖十 新北市土城區近六年人口自然增加數

資料來源：新北市政府民政局。

二、社會增加：

(一) 遷入：

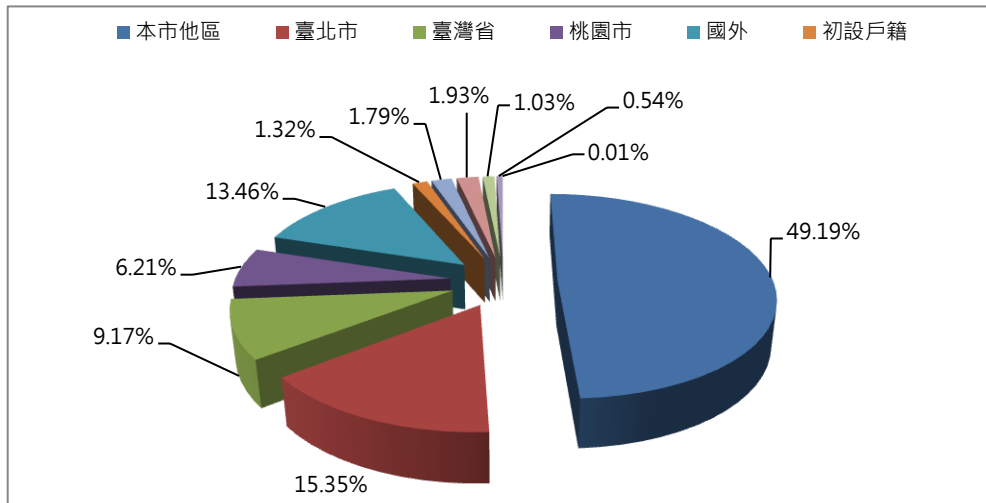
依遷入本區之人數觀之，近六年逐年遞增，由 106 年底 8,301 人升至 111 年底 10,717 人，其中男性 4,990 人、女性 5,727 人。

遷入者於 106 年底以同市其他行政區者最多、臺北市次之，臺灣省其他縣市再次之；到 111 年底本市他區遷入者 5,272 人 (49.19%) 仍為占最多數，約達本區遷入者之半數，其次為臺北市 1,645 人 (15.35%)，臺灣省其他縣市 983 人 (9.17%)，至此已超過遷入人數七成。

111 年遷入率 75.87%，較 110 年 66.03% 增加 9.84 個千分點，與 106 年 61.54% 相較，上升 13.32 個千分點，六年間遷入率之趨勢微幅上升，至 111 年明顯增加。(如圖十一、表十二)

⁹ 自然增減率 = [(出生人數 - 死亡人數) / 年中人口數] * 1,000。

註：年中人口數 (預估數) = (上年度年底人口數 + 本年度年底人口數) / 2



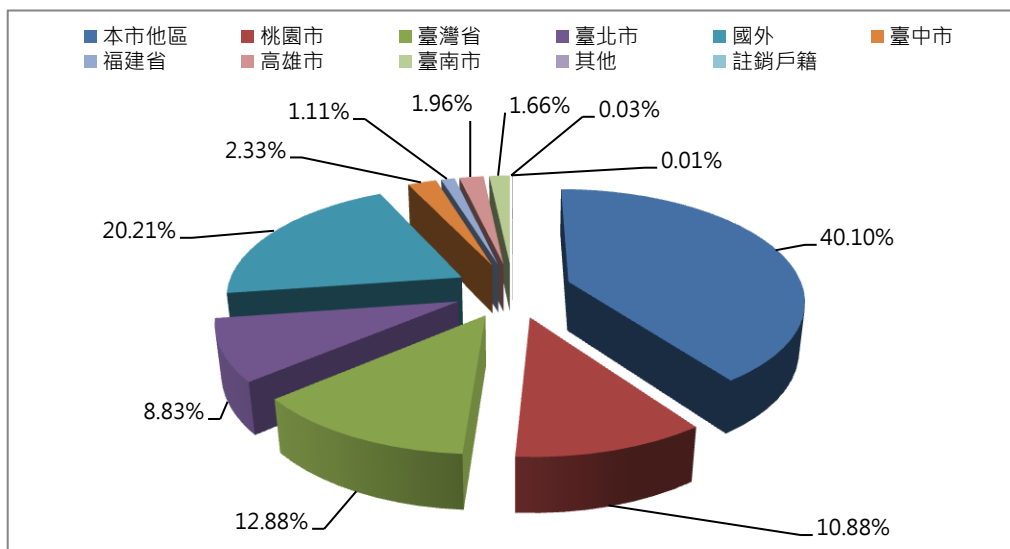
圖十一 新北市土城區 111 年遷入人口統計

資料來源：新北市政府民政局。

(二) 遷出：

111 年整年度遷出人口數 10,476 人：男性 4,971 人、女性 5,505 人，其中最多
人遷往本市他區 4,201 人 (40.10%)，往臺灣省其他縣市 1,349 人 (12.88%) 次之，
又次為桃園市者 1,140 人 (10.88%)，至此已占總遷出人口超過六成。又較 110 年
度總遷出人數 9,938 人增加 538 人。

近六年來，本區遷出人口從 106 年度 9,472 人增加至 111 年度為 10,476 人，遷
出率¹⁰也由 106 年 66.45%增加至 111 年 74.86%，共增加 8.41 個千分點，而 111 年
遷出率 74.86%與 110 年遷出率 69.91%相較，則增加 4.95 個千分點。(如圖十二、
表十二)



圖十二 新北市土城區 111 年遷出人口統計

資料來源：新北市政府民政局。

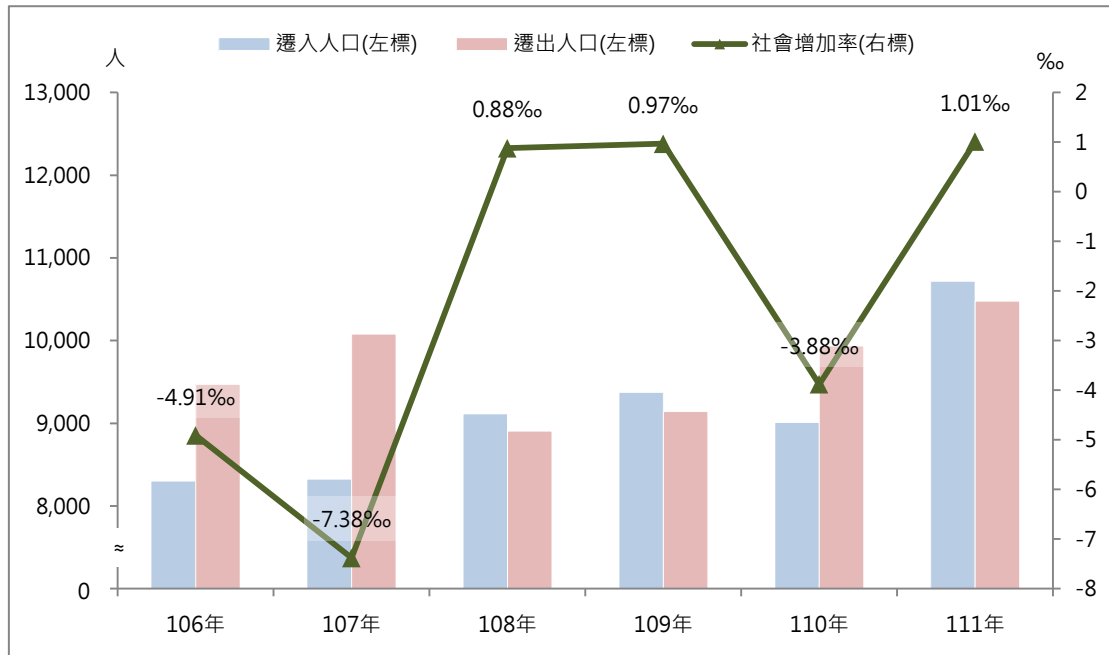
¹⁰ 遷出率 = [(遷出人數 + 區內住址變更人數) / 年中人口數] * 1,000。

註：年中人口數 (預估數) = (上年度年底人口數 + 本年度年底人口數) / 2

(三) 社會增加(減)率¹¹：

本區 111 年全年遷入人數 10,717 人、遷出人數 10,476 人，社會增加人數為 241 人，111 年社會增減率 (+1.01‰) 相較 110 年 (-3.88‰) 而言，社會增減率上升達 4.89 個千分點，其中因自本市他區及自國外遷入人數，較為往年人數增加，致 111 年社會增減率 (+1.01‰) 再度轉負為正。(如圖十三、表十二)

圖十三 新北市土城區近六年人口社會增加數



資料來源：新北市政府民政局。

表十二 新北市土城區近六年戶籍動態

單位：人；‰

年別及性別	人口總數	遷入人數													
		小計	自國外	自他直轄市					自他省縣市			自本省他縣市	自本市他區	初設戶籍	其他
				臺北市	桃園市	臺中市	臺南市	高雄市	臺灣省	福建省	其他省市				
106年	238,067	8,301	304	1,475	393	191	121	202	1,062	89	-	-	4,259	203	2
107年	236,901	8,327	344	1,520	484	214	131	179	1,086	80	-	-	4,087	198	4
108年	237,696	9,116	370	1,678	537	215	128	172	1,171	95	-	-	4,592	157	1
109年	238,277	9,374	145	1,939	643	243	123	166	1,037	92	-	-	4,876	107	3
110年	237,484	9,012	133	1,728	691	195	118	178	908	75	-	-	4,860	124	2
111年	237,538	10,717	1,442	1,645	665	207	110	192	983	58	-	-	5,272	142	1
男性	116,491	4,990	681	763	311	96	49	90	447	32	-	-	2,474	47	-
女性	121,047	5,727	761	882	354	111	61	102	536	26	-	-	2,798	95	1

¹¹ 社會增減率 = [(遷入人數 - 遷出人數) / 年中人口數] * 1,000。

註：年中人口數(預估數) = (上年度年底人口數 + 本年度年底人口數) / 2

表十二 新北市土城區近六年戶籍動態 (續 1)

單位：人；%

年別及性別	遷出人數													
	小計	往國外	往他直轄市					往他省縣市			往本省他縣市	往本市他區	註銷戶籍	其他
			臺北市	桃園市	臺中市	臺南市	高雄市	臺灣省	福建省	其他省市				
106年	9,472	416	1,136	1,412	288	132	186	1,179	125	-	-	4,594	2	2
107年	10,080	424	1,112	1,199	335	150	198	1,358	122	-	-	5,175	2	5
108年	8,906	433	938	1,176	251	159	191	1,167	96	-	-	4,492	2	1
109年	9,144	607	993	1,183	263	112	187	1,153	92	-	-	4,551	-	3
110年	9,934	1,798	886	1,047	264	156	167	1,166	109	-	-	4,340	1	-
111年	10,476	2,117	925	1,140	244	174	206	1,349	116	-	-	4,201	1	3
男性	4,971	1,112	397	530	114	81	90	682	67	-	-	1,896	1	1
女性	5,505	1,005	528	610	130	93	116	667	49	-	-	2,305	-	2

表十二 新北市土城區近六年戶籍動態 (續 2 完)

單位：人；%

年別及性別	同一區內住址變更人數		出生人數	粗出生率	死亡人數	粗死亡率	自然增加率	遷入率	遷出率	社會增加率	結婚對數	結婚率	離婚對數	離婚率
	遷入	遷出												
106年	6,363	6,363	1,935	8.12	1,197	5.02	3.10	61.54	66.45	-4.91	1,590	6.67	653	2.74
107年	6,559	6,559	1,834	7.72	1,247	5.25	2.47	62.68	70.06	-7.38	1,525	6.42	611	2.57
108年	6,774	6,774	1,843	7.77	1,258	5.30	2.47	66.96	66.08	0.88	1,516	6.39	610	2.57
109年	6,961	6,961	1,627	6.84	1,276	5.36	1.48	68.64	67.67	0.97	1,351	5.68	604	2.54
110年	6,696	6,696	1,477	6.21	1,348	5.67	0.54	66.03	69.91	-3.88	1,180	4.96	545	2.29
111年	7,304	7,304	1,380	5.81	1,567	5.81	0.79	75.87	74.86	1.01	1,332	5.61	571	2.40
男性	3,474	3,474	716	6.14	952	7.87	2.02
女性	3,830	3,830	664	5.49	615	5.09	0.41

資料來源：新北市政府主計處及新北市政府民政局

伍、結論

一、本區人口成長趨緩、人口密度分布不均

近六年本區人口數女性人口時有增減，但男性人口卻逐漸減少，整體人口增加率呈現負成長。自民國 106 年底人口數 238,067 人到 111 年底人口數 237,538 人，人口減少 529 人、增加率為-0.22%。由於戶數逐年增加，戶量卻年年減少，其構成之家庭組織為小家庭制，家庭規模愈趨簡單。

至於人口密度方面，111 年底為 8,036.39 人/平方公里，其中人口密度最高的清水里（75,130.84 人/平方公里）約為最低的清化里（357.63 人/平方公里）之 210 倍，顯示土地面積與人口分布間差異甚大。

二、區內幼年人口所占比例逐年降低，粗出生率持續呈現下滑趨勢

本區 111 年底 0-14 歲幼年人口 27,747 人，占總人口數之 11.68%，為六年來歷史新低。幼年人口之 0-4 歲年齡組人口數自 106 年底 9,857 人至 111 年底 8,284 人，六年間減少 1,573 人；年齡組距 5-9 歲由 106 年底 9,693 人至 111 年底 10,134 人，增加 441 人，而 10-14 歲人口數由 106 年底 9,767 人至 111 年底 9,329 人，減少 438 人。

各年出生人口自 106 年 1,935 人至 111 年 1,380 人，111 年粗出生率 5.81%較 110 年 6.21%下降 0.4 個千分點。

三、區內老年人口所占比例逐年增加

本區 111 年底 65 歲以上老年人口 34,776 人，占總人口之 14.64%，較 106 年 9.73% 增加 4.91%，為六年來歷史新高。醫療衛生之進步使老年人口逐年增加，老人人口之扶養率亦逐年攀升，人口結構趨向高齡化，其所衍生之社會問題值得關切應予重視。

四、老化指數升高、交替指數未見明顯增減

幼年人口的減少及老年人口的增加，兩者間的比例（老化指數）於 106 年底 79.00% 至 111 年底已達 125.33%，大幅上漲 46.33 個百分點。

有關勞動力之未來動向方面，交替指數從 106 年底（57.48%）即小於 1，111 年底至 66.90%。雖交替指數逐年有增加之趨勢，但本區 15-29 歲人口的自給能力依然不足，恐導致勞動力人口（15-64 歲）萎縮、扶養負擔更為加重。

五、受過高等教育者比重逐年攀升

由於國民教育普及，受過教育的人越來越多，整體生活水準及人口素質不斷提高，人們對知識的需求也日益增加。本區 111 年底 15 歲以上人口識字率為 99.57%，其中受過五專以上（不含五專前三年）教育者占 15 歲以上人口之 47.10%、高中職及五專前三年教育者占 30.71%、國中小及初職者占 21.65%、自修及不識字者分別占 0.11%和 0.43%。

六、離婚及喪偶人口之比例有上升趨勢

111 年底離婚人口為 21,228 人（8.94%）與 106 年底 19,642 人（8.25%）相較，其

占總人口之比例增加 0.69 個百分點。婚姻觀及價值觀的改變，離婚人口占當年底總人口之比例有逐年增加之趨勢，使得戶內有未婚子女之單親家庭或隔代教養家庭也漸漸增多，其所衍生之經濟及相關教養問題，值得注意。

隨著醫療衛生進步使老年人口逐年增加，人口漸邁向高齡化。111 年底喪偶人口為 11,242 人，依性別分之，男性 1,868 人、女性 9,374 人，與 106 年底 9,978 人：男性 1,673 人、女性 8,305 相較，六年來男性喪偶人口增加率 11.66%，而女性之喪偶人口增加率為 12.87%。其增加率是否能支持喪偶人口之性別差異成因，亦或有其他因素，仍有待觀察。

刊名：新北市土城區人口結構分析

編印：新北市土城區公所會計室

出版：新北市土城區公所

出版日期：中華民國 112 年 7 月

刊期頻率：年刊

本刊同時登載於土城區公所網站

網址為 <http://www.tucheng.ntpc.gov.tw/>



依著作權法第 9 條規定，法律、命令不受著作權法保護，任何人本得自由利用，歡迎各界廣為利用。