

中華民國 109 年
新北市土城區人口結構分析



新北市土城區公所編印
中華民國 110 年 7 月出版

摘要

本區 109 年底現住人口數為 238,277 人，較 108 年底 237,696 人增加 581 人（+0.24%），其中男性增加了 217 人（+0.19%），女性則增加 364 人（+0.30%）；性別組合方面，女性人口數較男性多，男女性別比例為 96.66%；總戶數為 89,502 戶，戶量為 2.66 人。

本區土地總面積 29.5578 平方公里，109 年底人口密度 8,061.39 人/平方公里，其中各里人口密度最高者為清水里 77,989.80 人/平方公里、最低者為清化里 372.08 人/平方公里，相距近 210 倍。

109 年底現住人口之年齡結構：0-14 歲人口數為 28,476 人占總人口之 11.95%；15-64 歲者有 179,564 人（75.36%）；65 歲以上者計 30,237 人（12.69%）；扶養比 32.70%、老化指數 106.18%、交替指數 62.94%。近六年來，扶養比從 104 年底漸漸攀升，而扶幼比比值逐年降低、扶老比卻是逐年上漲。

109 年底本區 15 歲以上現住人口之識字率為 99.49%，當中受過五專以上（未含五專前三年）之高等教育者之比重漸漸上升，109 年底達 45.41%，六年間上升 4.86 個百分點。

109 年底現住人口之婚姻狀況：未婚者 104,398 人占總人口比例之 43.81%；有配偶者 102,449 人占總人口比例之 43%；離婚者 20,761 人占總人口比例之 8.71%；喪偶者 10,669 人占總人口比例之 4.48%，以未婚者人數居多。

109 年度累計結婚對數計有 1,351 對、結婚率 5.68‰，而結婚對數較 108 年度 1,516 對減少 165 對，其減少率為 10.88%；離婚對數計有 604 對，較 108 年度 610 對減少 6 對，減少 0.98%，但離婚率六年來大多呈現下降趨勢，自 104 年 2.69‰ 減少至 109 年 2.54‰，而 106 年 2.74‰ 為上升，107 年再下降至 2.57‰。

本區 109 年粗出生率為 6.84‰，較 108 年 7.77‰ 下降 0.93 個千分點；粗死亡率為 5.36‰，與上一年 5.30‰ 相較，上升 0.06 個千分點。109 年遷入率為 68.64‰，相距 108 年 66.96‰ 增加 1.68 個千分點；遷出率 67.67‰ 相較 108 年 66.08‰，增加 1.59 個千分點。自然增減率 1.47‰，較 108 年 2.47‰ 減少 1 個千分點；社會增減率 +0.97‰，則較上一年之 +0.88‰ 增加 0.09 個千分點。

目次

| | |
|--------------|-----|
| 目次..... | I |
| 表目次..... | II |
| 圖目次..... | III |
| 壹、 前言..... | 1 |
| 貳、 人口分布..... | 2 |
| 參、 人口特性..... | 9 |
| 肆、 人口成長..... | 20 |
| 伍、 結論..... | 27 |

表目次

| | |
|---|----|
| 表 1：新北市土城區近六年土地人口概況..... | 3 |
| 表 2：新北市土城區近六年各里人口數..... | 5 |
| 表 3：新北市土城區近六年戶數、人口數及戶量..... | 6 |
| 表 4：新北市土城區 109 年底各里人口數排序與人口密度情況..... | 8 |
| 表 5：新北市土城區近六年現住人口增減率-按年齡組分..... | 10 |
| 表 6：新北市土城區近六年現住人口數-按五歲年齡組分..... | 12 |
| 表 7：新北市土城區近六年現住人口年齡分配..... | 13 |
| 表 8：新北市土城區近六年 15 歲以上現住人口之教育程度-按教育等級分..... | 15 |
| 表 9：新北市土城區近六年 15 歲以上現住人口之教育程度..... | 16 |
| 表 10：新北市土城區近六年現住人口婚姻狀況比率..... | 18 |
| 表 11：新北市土城區近六年現住人口之婚姻狀況..... | 19 |
| 表 12：新北市土城區近六年戶籍動態..... | 24 |

圖目次

| | |
|-------------------------------------|----|
| 圖 1：新北市土城區近六年人口性別及人口增減率..... | 2 |
| 圖 2：新北市土城區 109 年底各里人口增減情形..... | 4 |
| 圖 3：新北市土城區近六年現住人口年齡分布..... | 9 |
| 圖 4：新北市土城區 104 年底、109 年底人口金字塔圖..... | 10 |
| 圖 5：新北市土城區近六年扶養比、老化指數及交替指數..... | 11 |
| 圖 6：新北市土城區近六年 15 歲以上人口識字情形..... | 14 |
| 圖 7：新北市土城區 109 年底 15 歲以上人口教育程度..... | 15 |
| 圖 8：新北市土城區 109 年底現住人口之婚姻狀況..... | 17 |
| 圖 9：新北市土城區近六年出生人口性別及粗出生率..... | 20 |
| 圖 10：新北市土城區近六年人口自然增加數..... | 21 |
| 圖 11：新北市土城區 109 年遷入人口統計..... | 22 |
| 圖 12：新北市土城區 109 年遷出人口統計..... | 23 |
| 圖 13：新北市土城區近六年人口社會增加數..... | 24 |

壹、前言

人口是組成國家的重要要素之一，人口數量的多寡與品質之良窳，對於人類生活環境、社會繁榮及國家富強具有極大之影響。

為瞭解未來人口發展趨勢，規劃政治、社會、教育、經濟及人力運用等政策，人口統計資料提供政府釐訂各項施政措施之最基本資訊。例如：研究人口的特性，以推論未來人口之消長趨勢與社會變遷之關聯；研究人口各種質量組合之相關，編製生命表及學術性之參考。特整理本區人口統計資料，勾勒人口發展之樣貌。

本區自民國 34 年 10 月設置為土城鄉，民國 82 年 6 月升格為縣轄市，民國 99 年 12 月改制為土城區。此人口結構報告以 109 年底止之統計資料為主軸，佐以近六年相關資料推估未來發展趨勢，並配合圖表將資料淺顯化，以展現人口結構之概況。

貳、人口分布

一、人口數

本區根據 109 年底戶籍登記資料顯示，現住人口為 238,277 人，較上年底 237,696 人增加 581 人 (+0.24%)，其中男性為 117,117 人較上年底增加 217 人 (+0.19%)，女性為 121,160 人較上年底增加 364 人 (+0.30%)。

104 年底至 109 年底近六年人口數減少 426 人，各年人口增減率落於-0.49% 至 0.24%之間，若以 104 年底人口為基期，109 年底同 104 年底之人口減少率為 -0.18%。近六年來，本區總人口數先呈現減少趨勢，至 108 年後則逐年微幅增加。（如圖 1、表 1）

各里人口資料當中，埤林里人口數 8,781 人占本區最多人口數，其次永寧里人口數 8,756 人，又次為清水里 8,346 人；各里人口數最少者為清化里 1,648 人，人口數最多與最少之里差距約為 5.33 倍。

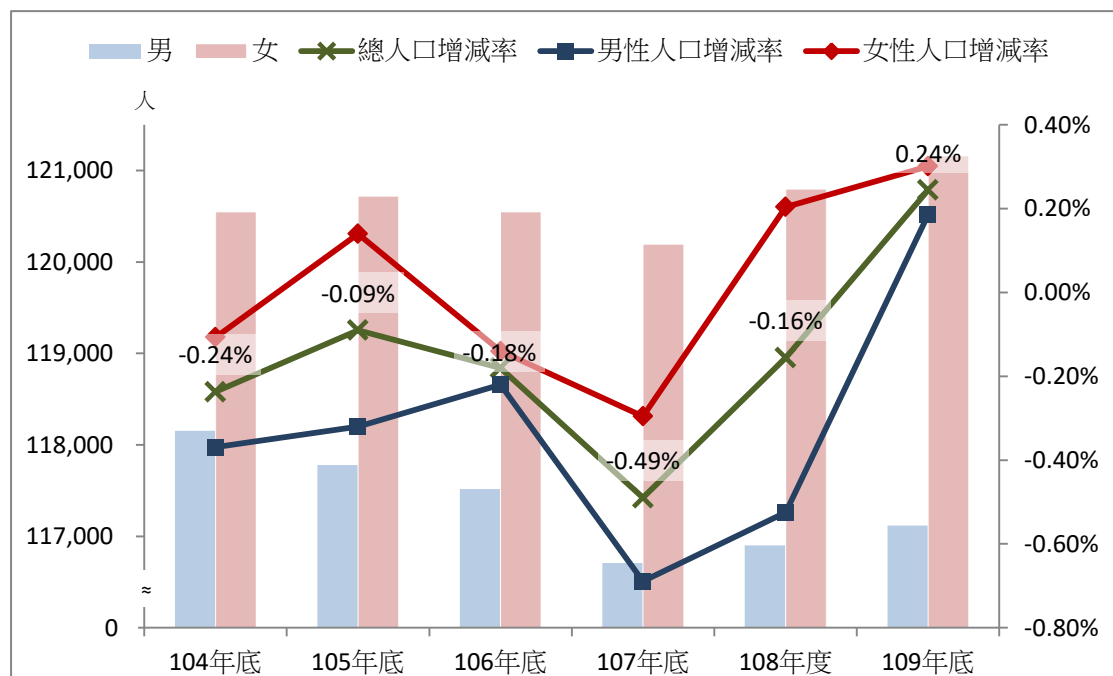


圖 1：新北市土城區近六年人口性別及人口增減率

資料來源：新北市政府民政局。

表 1：新北市土城區近六年土地人口概況

| 年底別 | 土地面積 (平方公里) | 鄰數 (鄰) | 戶數 (戶) | 人口數(人) | | | 性別比例 (男/女*100) | 戶量 (人/戶) | 人口密度 (人/平方公里) |
|-------|----------------|-----------|-----------|---------|---------|---------|-------------------|-------------|------------------|
| | | | | 合計 | 男 | 女 | | | |
| 104年底 | 29.5578 | 1,236 | 85,968 | 238,703 | 118,153 | 120,550 | 98.01 | 2.78 | 8,075.80 |
| 105年底 | 29.5578 | 1,236 | 86,503 | 238,500 | 117,779 | 120,721 | 97.56 | 2.76 | 8,068.94 |
| 106年底 | 29.5578 | 1,236 | 86,953 | 238,067 | 117,517 | 120,550 | 97.48 | 2.74 | 8,054.29 |
| 107年度 | 29.5578 | 1,236 | 87,234 | 236,901 | 116,707 | 120,194 | 97.10 | 2.72 | 8,014.84 |
| 108年底 | 29.5578 | 1,236 | 88,244 | 237,696 | 116,900 | 120,796 | 96.77 | 2.69 | 8,041.74 |
| 109年底 | 29.5578 | 1,236 | 89,502 | 238,277 | 117,117 | 121,160 | 96.66 | 2.66 | 8,061.39 |
| 埤林里 | 0.1509 | 38 | 3,191 | 8,781 | 4,250 | 4,531 | 93.80 | 2.75 | 58,173.51 |
| 永寧里 | 0.9728 | 37 | 3,235 | 8,756 | 4,372 | 4,384 | 99.73 | 2.71 | 9,000.61 |
| 清水里 | 0.1070 | 32 | 2,973 | 8,346 | 4,062 | 4,284 | 94.82 | 2.81 | 77,989.80 |
| 峯廷里 | 0.2075 | 31 | 2,659 | 7,628 | 3,818 | 3,810 | 100.21 | 2.87 | 36,758.97 |
| 平和里 | 0.0992 | 34 | 2,469 | 7,256 | 3,539 | 3,717 | 95.21 | 2.94 | 73,165.08 |
| 員林里 | 0.2758 | 34 | 2,982 | 7,243 | 3,469 | 3,774 | 91.92 | 2.43 | 26,264.74 |
| 清溪里 | 0.2718 | 53 | 2,718 | 7,133 | 3,483 | 3,650 | 95.42 | 2.62 | 26,243.27 |
| 延和里 | 0.1178 | 32 | 2,677 | 7,025 | 3,365 | 3,660 | 91.94 | 2.62 | 59,632.95 |
| 日和里 | 0.4556 | 31 | 2,604 | 6,704 | 3,266 | 3,438 | 95.00 | 2.57 | 14,715.28 |
| 清和里 | 0.7231 | 28 | 2,236 | 6,355 | 3,155 | 3,200 | 98.59 | 2.84 | 8,788.27 |
| 金城里 | 0.0903 | 26 | 2,411 | 6,340 | 2,984 | 3,356 | 88.92 | 2.63 | 70,206.52 |
| 明德里 | 0.1771 | 30 | 2,446 | 6,092 | 2,829 | 3,263 | 86.70 | 2.49 | 34,401.56 |
| 廣福里 | 0.1843 | 33 | 2,104 | 5,917 | 2,930 | 2,987 | 98.09 | 2.81 | 32,098.12 |
| 永富里 | 0.2441 | 27 | 2,158 | 5,774 | 2,854 | 2,920 | 97.74 | 2.68 | 23,654.14 |
| 員仁里 | 0.5028 | 33 | 2,033 | 5,773 | 2,842 | 2,931 | 96.96 | 2.84 | 11,482.05 |
| 裕生里 | 0.3365 | 39 | 2,153 | 5,688 | 2,769 | 2,919 | 94.86 | 2.64 | 16,902.97 |
| 埤塘里 | 2.3233 | 17 | 2,997 | 5,668 | 3,272 | 2,396 | 136.56 | 1.89 | 2,439.68 |
| 員福里 | 0.3468 | 28 | 2,096 | 5,636 | 2,812 | 2,824 | 99.58 | 2.69 | 16,253.13 |
| 頂福里 | 0.3536 | 25 | 2,090 | 5,516 | 2,751 | 2,765 | 99.49 | 2.64 | 15,597.65 |
| 頂埔里 | 1.2080 | 31 | 2,040 | 5,215 | 2,550 | 2,665 | 95.68 | 2.56 | 4,316.92 |
| 樂利里 | 0.0950 | 36 | 1,962 | 5,210 | 2,512 | 2,698 | 93.11 | 2.66 | 54,824.22 |
| 大安里 | 5.4551 | 25 | 2,031 | 5,113 | 2,551 | 2,562 | 99.57 | 2.52 | 937.29 |
| 安和里 | 0.0770 | 28 | 1,845 | 5,094 | 2,513 | 2,581 | 97.37 | 2.76 | 66,167.87 |
| 廷寮里 | 2.4977 | 23 | 1,743 | 5,070 | 2,522 | 2,548 | 98.98 | 2.91 | 2,029.85 |
| 學士里 | 0.5889 | 27 | 1,864 | 5,064 | 2,434 | 2,630 | 92.55 | 2.72 | 8,599.08 |
| 沛陂里 | 1.6717 | 21 | 1,915 | 4,848 | 2,433 | 2,415 | 100.75 | 2.53 | 2,900.12 |
| 日新里 | 1.3213 | 27 | 1,771 | 4,805 | 2,367 | 2,438 | 97.09 | 2.71 | 3,636.59 |
| 貨饒里 | 0.1344 | 22 | 1,878 | 4,655 | 2,283 | 2,372 | 96.25 | 2.48 | 34,624.08 |
| 復興里 | 0.0899 | 34 | 1,694 | 4,644 | 2,293 | 2,351 | 97.53 | 2.74 | 51,630.40 |
| 延壽里 | 0.1291 | 27 | 1,725 | 4,577 | 2,299 | 2,278 | 100.92 | 2.65 | 35,451.49 |
| 永豐里 | 0.1743 | 27 | 1,647 | 4,551 | 2,234 | 2,317 | 96.42 | 2.76 | 26,104.16 |
| 員信里 | 0.0708 | 25 | 1,649 | 4,508 | 2,216 | 2,292 | 96.68 | 2.73 | 63,695.71 |
| 延吉里 | 0.5088 | 22 | 1,605 | 4,499 | 2,272 | 2,227 | 102.02 | 2.80 | 8,841.80 |
| 延祿里 | 0.1025 | 21 | 1,567 | 4,341 | 2,146 | 2,195 | 97.77 | 2.77 | 42,347.50 |
| 柑林里 | 0.3495 | 21 | 1,591 | 4,011 | 1,909 | 2,102 | 90.82 | 2.52 | 11,476.92 |
| 學府里 | 0.1371 | 22 | 1,255 | 3,672 | 1,757 | 1,915 | 91.75 | 2.93 | 26,792.75 |
| 廣興里 | 0.1062 | 18 | 1,354 | 3,653 | 1,733 | 1,920 | 90.26 | 2.70 | 34,389.59 |
| 中正里 | 0.0724 | 18 | 1,268 | 3,398 | 1,600 | 1,798 | 88.99 | 2.68 | 46,938.24 |
| 學成里 | 0.0991 | 18 | 1,185 | 3,376 | 1,671 | 1,705 | 98.01 | 2.85 | 34,058.01 |
| 頂新里 | 0.1704 | 10 | 1,274 | 3,175 | 1,515 | 1,660 | 91.27 | 2.49 | 18,634.38 |
| 青山里 | 0.3109 | 18 | 1,083 | 3,168 | 1,568 | 1,600 | 98.00 | 2.93 | 10,191.15 |
| 青雲里 | 0.2255 | 21 | 1,132 | 3,136 | 1,515 | 1,621 | 93.46 | 2.77 | 13,909.59 |
| 瑞興里 | 0.1051 | 26 | 1,236 | 3,134 | 1,529 | 1,605 | 95.26 | 2.54 | 29,806.46 |
| 土城里 | 0.0376 | 19 | 897 | 2,192 | 1,063 | 1,129 | 94.15 | 2.44 | 58,288.57 |
| 長風里 | 0.0620 | 14 | 825 | 2,156 | 1,035 | 1,121 | 92.33 | 2.61 | 34,787.10 |
| 祖田里 | 3.2721 | 10 | 607 | 1,733 | 894 | 839 | 106.56 | 2.86 | 529.64 |
| 清化里 | 4.4291 | 17 | 627 | 1,648 | 881 | 767 | 114.86 | 2.63 | 372.08 |

資料來源：新北市政府民政局。

註：各里土地面積為估計值。

與前一年底資料相較：以增減人數而言，人口增加最多者為日和里 550 人、其次為員林里 454 人，減少最多人口者為清和里-118 人；以增減率而言，日和里 8.94% 增加幅度最大、柑林里 7.56% 次之，清和里則減少率最高為-1.82%。(如圖 2、表 2)

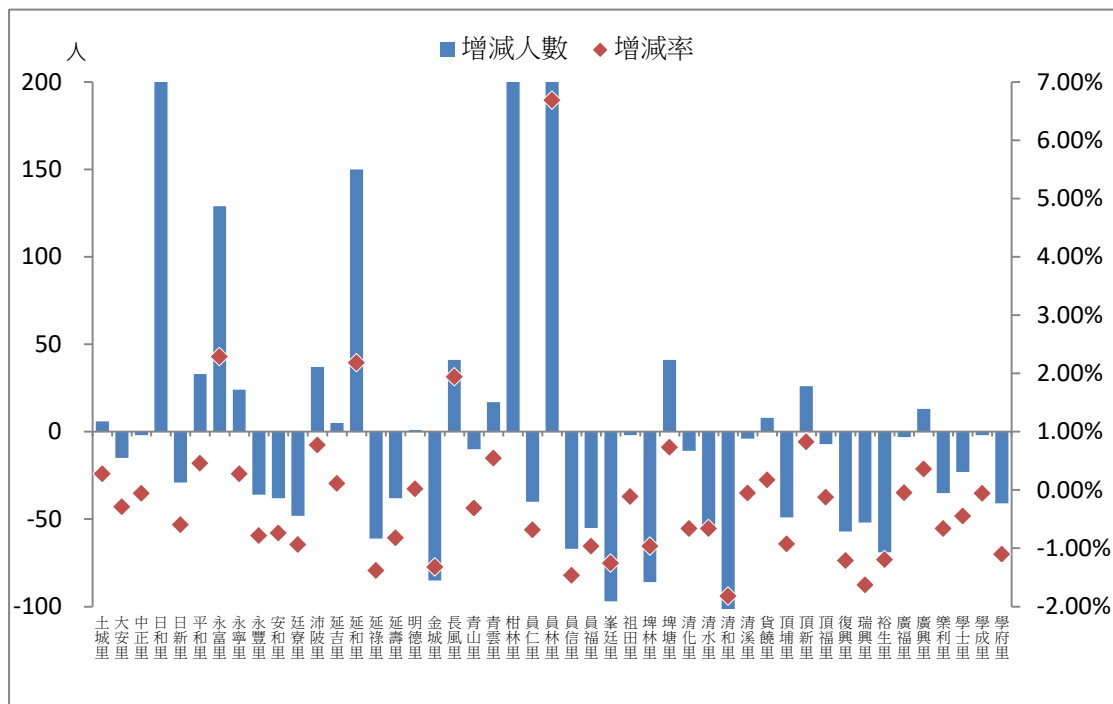


圖 2：新北市土城區 109 年底各里人口增減情形

資料來源：新北市政府民政局（本所會計室整理）。

表 2：新北市土城區近六年各里人口數

單位：人

| 里別 | 104年底 | 105年底 | 106年底 | 107年底 | 108年底 | 109年底 |
|-----|---------|---------|---------|---------|---------|---------|
| 總計 | 238,703 | 238,500 | 238,067 | 236,901 | 237,696 | 238,277 |
| 土城里 | 2,148 | 2,164 | 2,154 | 2,176 | 2,186 | 2,192 |
| 大安里 | 5,006 | 5,083 | 5,051 | 5,089 | 5,128 | 5,113 |
| 中正里 | 3,431 | 3,420 | 3,407 | 3,389 | 3,400 | 3,398 |
| 日和里 | 6,148 | 6,101 | 6,091 | 6,045 | 6,154 | 6,704 |
| 日新里 | 4,891 | 4,915 | 4,898 | 4,859 | 4,834 | 4,805 |
| 平和里 | 7,408 | 7,344 | 7,333 | 7,226 | 7,223 | 7,256 |
| 永富里 | 5,602 | 5,555 | 5,584 | 5,534 | 5,645 | 5,774 |
| 永寧里 | 8,763 | 8,808 | 8,742 | 8,663 | 8,732 | 8,756 |
| 永豐里 | 4,734 | 4,711 | 4,647 | 4,638 | 4,587 | 4,551 |
| 安和里 | 5,269 | 5,239 | 5,227 | 5,151 | 5,132 | 5,094 |
| 廷寮里 | 5,179 | 5,159 | 5,096 | 5,123 | 5,118 | 5,070 |
| 沛陂里 | 4,703 | 4,769 | 4,757 | 4,788 | 4,811 | 4,848 |
| 延吉里 | 4,623 | 4,591 | 4,534 | 4,512 | 4,494 | 4,499 |
| 延和里 | 6,816 | 6,778 | 6,811 | 6,744 | 6,875 | 7,025 |
| 延祿里 | 4,446 | 4,454 | 4,425 | 4,382 | 4,402 | 4,341 |
| 延壽里 | 4,801 | 4,817 | 4,747 | 4,628 | 4,615 | 4,577 |
| 明德里 | 6,050 | 6,029 | 6,014 | 6,059 | 6,091 | 6,092 |
| 金城里 | 6,455 | 6,458 | 6,461 | 6,375 | 6,425 | 6,340 |
| 長風里 | 2,155 | 2,157 | 2,150 | 2,114 | 2,115 | 2,156 |
| 青山里 | 3,260 | 3,229 | 3,212 | 3,169 | 3,178 | 3,168 |
| 青雲里 | 3,196 | 3,176 | 3,175 | 3,114 | 3,119 | 3,136 |
| 柑林里 | 3,469 | 3,551 | 3,602 | 3,712 | 3,729 | 4,011 |
| 員仁里 | 5,900 | 5,898 | 5,846 | 5,845 | 5,813 | 5,773 |
| 員林里 | 6,107 | 6,118 | 6,128 | 6,236 | 6,789 | 7,243 |
| 員信里 | 4,652 | 4,625 | 4,613 | 4,626 | 4,575 | 4,508 |
| 員福里 | 5,859 | 5,768 | 5,768 | 5,704 | 5,691 | 5,636 |
| 峯廷里 | 7,938 | 7,905 | 7,878 | 7,667 | 7,725 | 7,628 |
| 祖田里 | 1,758 | 1,754 | 1,757 | 1,753 | 1,735 | 1,733 |
| 埤林里 | 8,991 | 8,967 | 8,936 | 8,932 | 8,867 | 8,781 |
| 埤塘里 | 5,480 | 5,495 | 5,528 | 5,510 | 5,627 | 5,668 |
| 清化里 | 1,720 | 1,739 | 1,709 | 1,687 | 1,659 | 1,648 |
| 清水里 | 8,553 | 8,566 | 8,498 | 8,475 | 8,402 | 8,346 |
| 清和里 | 6,579 | 6,567 | 6,555 | 6,496 | 6,473 | 6,355 |
| 清溪里 | 7,363 | 7,315 | 7,244 | 7,172 | 7,137 | 7,133 |
| 貨饒里 | 4,183 | 4,285 | 4,505 | 4,580 | 4,647 | 4,655 |
| 頂埔里 | 5,160 | 5,199 | 5,225 | 5,233 | 5,264 | 5,215 |
| 頂新里 | 2,811 | 2,999 | 3,048 | 3,097 | 3,149 | 3,175 |
| 頂福里 | 5,412 | 5,433 | 5,541 | 5,547 | 5,523 | 5,516 |
| 復興里 | 4,833 | 4,781 | 4,735 | 4,750 | 4,701 | 4,644 |
| 瑞興里 | 3,335 | 3,313 | 3,296 | 3,229 | 3,186 | 3,134 |
| 裕生里 | 5,873 | 5,814 | 5,780 | 5,798 | 5,757 | 5,688 |
| 廣福里 | 6,045 | 6,009 | 5,990 | 5,978 | 5,920 | 5,917 |
| 廣興里 | 3,665 | 3,688 | 3,664 | 3,623 | 3,640 | 3,653 |
| 樂利里 | 5,556 | 5,459 | 5,395 | 5,316 | 5,245 | 5,210 |
| 學士里 | 5,084 | 5,065 | 5,078 | 5,056 | 5,087 | 5,064 |
| 學成里 | 3,466 | 3,437 | 3,449 | 3,401 | 3,378 | 3,376 |
| 學府里 | 3,827 | 3,793 | 3,783 | 3,700 | 3,713 | 3,672 |

資料來源：新北市政府民政局（本所會計室整理）。

二、性別比例

性別比例係指男性人口數對女性人口數的比例，亦即每百個女性相對有多少男性人數。本區 109 年底現住人口性別組合女性較男性多；男性為 117,117 人占 49.15%、女性為 121,160 人占 50.85%，男女性別比例為 96.66%，較 108 年底性別比例 96.77% 下降 0.11 個百分點。整體性別比例呈現下降趨勢，皆以女性人口數為多。

本區 47 里當中，有 7 里男性人口數大於女性人口數，其餘 40 里則反之。性別比例最高之前三里分別為：埤塘里（136.56%）、清化里（114.86%）、祖田里（106.56%）；最低之前三里分別為：明德里（86.70%）、金城里（88.92%）、中正里（88.99%）。（如表 1）

三、戶量

戶量表示每戶之人口數。截至 109 年底資料，本區總戶數為 89,502 戶，較上年底 88,244 戶增加 1,258 戶，增加率 1.43%。若以 104 年底資料為基期，109 年底同 104 年底戶數增加 3,534 戶，增加率為 4.11%。與人口增加率-0.18%（以 104 年底為基期）資料綜合觀之，戶數與人口數之成長力度並不對等。

109 年底戶量為 2.66 人，較上年底戶量 2.69 人減少 0.03 人。近六年來戶量呈現減少的趨勢，其顯示家庭組成趨向人口簡單，自 104 年底每戶 2.78 人逐年減少至 109 年底每戶 2.66 人，每戶減少 0.12 人。（如表 3）

而各里 109 年底戶量資料區間為：每戶 1.89 人至 2.94 人。戶量每戶人口數最多之前三里別：平和里（2.94）、學府里（2.93）、青山里（2.93）；最少之前三里別：埤塘里（1.89）、員林里（2.43）、土城里（2.44）。（如表 1）

表 3：新北市土城區近六年戶數、人口數及戶量

| 年底別 | 戶數 (戶) | 人口數 (人) | 戶量 (人/戶) | 較前一年增減數 | | |
|-------|-----------|------------|-------------|-----------|------------|-------------|
| | | | | 戶數 (戶) | 人口數 (人) | 戶量 (人/戶) |
| 104年底 | 85,968 | 238,703 | 2.78 | 419 | -567 | -0.02 |
| 105年底 | 86,503 | 238,500 | 2.76 | 535 | -203 | -0.02 |
| 106年底 | 86,953 | 238,067 | 2.74 | 450 | -433 | -0.02 |
| 107年底 | 87,234 | 236,901 | 2.72 | 281 | -1,166 | -0.02 |
| 108年底 | 88,244 | 237,696 | 2.69 | 1,010 | 795 | -0.03 |
| 109年底 | 89,502 | 238,277 | 2.66 | 1,258 | 581 | -0.03 |

資料來源：新北市政府民政局（本所會計室整理）。

四、人口密度

人口密度計算公式為區域人口數除以區域面積（平方公里），即區域內每平方公里平均擁有之人口數。109 年底人口密度每平方公里為 8,061.39 人，相較上年底每平方公里人口密度 8,041.74 人增加 19.65 人。

人口密度資料當中，鑒於村里範圍僅有估計值尚無更準確之資料，逕依其土地面積配合各里人口數資料綜合觀之。就各里人口密度觀察，人口最稠密之里別為清水里 77,989.80 人/平方公里，其次為平和里 73,165.08 人/平方公里，再次為金城里 70,206.52 人/平方公里；最地廣人稀之前三里別依序為清化里 372.08 人/平方公里、祖田里 529.64 人/平方公里、大安里 937.29 人/平方公里。（如表 1）

而以人口數由多至少排序之前十里別並顯示其人口密度資料，依序為：埤林里（58,173.51 人/平方公里）、永寧里（9,000.61 人/平方公里）、清水里（77,989.80 人/平方公里）、峯廷里（36,758.97 人/平方公里）、平和里（73,165.08 人/平方公里）、員林里（26,264.74 人/平方公里）、清溪里（26,243.27 人/平方公里）、延和里（59,632.95 人/平方公里）、日和里（14,715.28 人/平方公里）、清和里（8,788.27 人/平方公里），人口數排序前十之里別，其土地面積占全區之 11.44%。（如表 4）

由上述資料排列可知，各里的人口多寡與人口密度高低未成正比，此一現象表示土地總面積與人口之分布極不平均。

基於地形限制，本區東部、南部地勢較高，山區大多地廣人稀：土地開發不易、人口亦不利聚集；西部、北部為平坦地形，為全區之精華地區，聚落、農業、工業均聚集於此。此外，依據臺北縣村里鄰編組調整自治條例¹第 2 條之規定，里之行政區域依其交通之便利性及人口聚集情形，配合其戶數之多寡為調整原則劃分之。人口聚集與偏遠地區之戶數分布不均，以致各里行政區域劃分後，彰顯人口及土地利用之間關係。除地形限制與行政區域劃分二點外，是否仍有其他原因；亦或如何使本區人口分布較為平均，並進一步達到均衡發展，尚待進一步探討研究。

¹ 臺北縣村里鄰編組調整自治條例，於 89 年 10 月 17 日臺北縣政府八九北府法規字第 376876 號令公布，全文 11 條。99 年升格改制後，新北市里鄰編組調整自治條例於 100 年 11 月 15 日新北市政府市政會議決議提送議會，後依照議會審查意見，新北市政府修正後將再提交新北市議會審議。

表 4：新北市土城區 109 年底各里人口數排序與人口密度情況

| 排序 | 里別 | 人口數 | | 戶數 (戶) | 土地面積 | | 人口密度 (人/平方公里) |
|----|-------|---------|--------|-----------|---------|--------|------------------|
| | | (人) | (%) | | (平方公里) | (%) | |
| | 109年底 | 238,277 | 100.00 | 89,502 | 29.5578 | 100.00 | 8,061.39 |
| 1 | 埤林里 | 8,781 | 3.69 | 3,191 | 0.1509 | 0.51 | 58,173.51 |
| 2 | 永寧里 | 8,756 | 3.67 | 3,235 | 0.9728 | 3.29 | 9,000.61 |
| 3 | 清水里 | 8,346 | 3.50 | 2,973 | 0.1070 | 0.36 | 77,989.80 |
| 4 | 峯廷里 | 7,628 | 3.20 | 2,659 | 0.2075 | 0.70 | 36,758.97 |
| 5 | 平和里 | 7,256 | 3.05 | 2,469 | 0.0992 | 0.34 | 73,165.08 |
| 6 | 員林里 | 7,243 | 3.04 | 2,982 | 0.2758 | 0.93 | 26,264.74 |
| 7 | 清溪里 | 7,133 | 2.99 | 2,718 | 0.2718 | 0.92 | 26,243.27 |
| 8 | 延和里 | 7,025 | 2.95 | 2,677 | 0.1178 | 0.40 | 59,632.95 |
| 9 | 日和里 | 6,704 | 2.81 | 2,604 | 0.4556 | 1.54 | 14,715.28 |
| 10 | 清和里 | 6,355 | 2.67 | 2,236 | 0.7231 | 2.45 | 8,788.27 |
| 11 | 金城里 | 6,340 | 2.66 | 2,411 | 0.0903 | 0.31 | 70,206.52 |
| 12 | 明德里 | 6,092 | 2.56 | 2,446 | 0.1771 | 0.60 | 34,401.56 |
| 13 | 廣福里 | 5,917 | 2.48 | 2,104 | 0.1843 | 0.62 | 32,098.12 |
| 14 | 永富里 | 5,774 | 2.42 | 2,158 | 0.2441 | 0.83 | 23,654.14 |
| 15 | 員仁里 | 5,773 | 2.42 | 2,033 | 0.5028 | 1.70 | 11,482.05 |
| 16 | 裕生里 | 5,688 | 2.39 | 2,153 | 0.3365 | 1.14 | 16,902.97 |
| 17 | 埤塘里 | 5,668 | 2.38 | 2,997 | 2.3233 | 7.86 | 2,439.68 |
| 18 | 員福里 | 5,636 | 2.37 | 2,096 | 0.3468 | 1.17 | 16,253.13 |
| 19 | 頂福里 | 5,516 | 2.31 | 2,090 | 0.3536 | 1.20 | 15,597.65 |
| 20 | 頂埔里 | 5,215 | 2.19 | 2,040 | 1.2080 | 4.09 | 4,316.92 |
| 21 | 樂利里 | 5,210 | 2.19 | 1,962 | 0.0950 | 0.32 | 54,824.22 |
| 22 | 大安里 | 5,113 | 2.15 | 2,031 | 5.4551 | 18.46 | 937.29 |
| 23 | 安和里 | 5,094 | 2.14 | 1,845 | 0.0770 | 0.26 | 66,167.87 |
| 24 | 廷寮里 | 5,070 | 2.13 | 1,743 | 2.4977 | 8.45 | 2,029.85 |
| 25 | 學士里 | 5,064 | 2.13 | 1,864 | 0.5889 | 1.99 | 8,599.08 |
| 26 | 沛陂里 | 4,848 | 2.03 | 1,915 | 1.6717 | 5.66 | 2,900.12 |
| 27 | 日新里 | 4,805 | 2.02 | 1,771 | 1.3213 | 4.47 | 3,636.59 |
| 28 | 貨饒里 | 4,655 | 1.95 | 1,878 | 0.1344 | 0.45 | 34,624.08 |
| 29 | 復興里 | 4,644 | 1.95 | 1,694 | 0.0899 | 0.30 | 51,630.40 |
| 30 | 延壽里 | 4,577 | 1.92 | 1,725 | 0.1291 | 0.44 | 35,451.49 |
| 31 | 永豐里 | 4,551 | 1.91 | 1,647 | 0.1743 | 0.59 | 26,104.16 |
| 32 | 員信里 | 4,508 | 1.89 | 1,649 | 0.0708 | 0.24 | 63,695.71 |
| 33 | 延吉里 | 4,499 | 1.89 | 1,605 | 0.5088 | 1.72 | 8,841.80 |
| 34 | 延祿里 | 4,341 | 1.82 | 1,567 | 0.1025 | 0.35 | 42,347.50 |
| 35 | 柑林里 | 4,011 | 1.68 | 1,591 | 0.3495 | 1.18 | 11,476.92 |
| 36 | 學府里 | 3,672 | 1.54 | 1,255 | 0.1371 | 0.46 | 26,792.75 |
| 37 | 廣興里 | 3,653 | 1.53 | 1,354 | 0.1062 | 0.36 | 34,389.59 |
| 38 | 中正里 | 3,398 | 1.43 | 1,268 | 0.0724 | 0.24 | 46,938.24 |
| 39 | 學成里 | 3,376 | 1.42 | 1,185 | 0.0991 | 0.34 | 34,058.01 |
| 40 | 頂新里 | 3,175 | 1.33 | 1,274 | 0.1704 | 0.58 | 18,634.38 |
| 41 | 青山里 | 3,168 | 1.33 | 1,083 | 0.3109 | 1.05 | 10,191.15 |
| 42 | 青雲里 | 3,136 | 1.32 | 1,132 | 0.2255 | 0.76 | 13,909.59 |
| 43 | 瑞興里 | 3,134 | 1.32 | 1,236 | 0.1051 | 0.36 | 29,806.46 |
| 44 | 土城里 | 2,192 | 0.92 | 897 | 0.0376 | 0.13 | 58,288.57 |
| 45 | 長風里 | 2,156 | 0.90 | 825 | 0.0620 | 0.21 | 34,787.10 |
| 46 | 祖田里 | 1,733 | 0.73 | 607 | 3.2721 | 11.07 | 529.64 |
| 47 | 清化里 | 1,648 | 0.69 | 627 | 4.4291 | 14.98 | 372.08 |

資料來源：新北市政府民政局（本所會計室整理）

參、人口特性

一、年齡結構

(一) 年齡分布

109 年底本區人口 238,277 人，幼年人口（0-14 歲）28,476 人，占總人口比率為 11.95%，較上年底 12% 減少 0.05 個百分點；而青壯年人口（15-64 歲）179,564 人，占 75.36%，較上年底 76.33% 減少 0.97 個百分點；至於老年人口（65 歲以上）30,237 人，占 12.69%，較上年底 11.67% 增加 1.02 個百分點。

觀察近六年各年齡層人口占總人口之比率可知，幼年人口逐年下降，由 104 年底 12.85% 降至 109 年底 11.95%，下降 0.9 個百分點；青壯年人口自 104 年底達到 79.14% 後開始下降，至 109 年底 75.36% 下降 3.78 個百分點；老年人口則總體呈現上升趨勢，由 104 年底 8.01% 逐年上升，109 年底突破至 12.69%，上升 4.68 個百分點。（如圖 3、表 5）

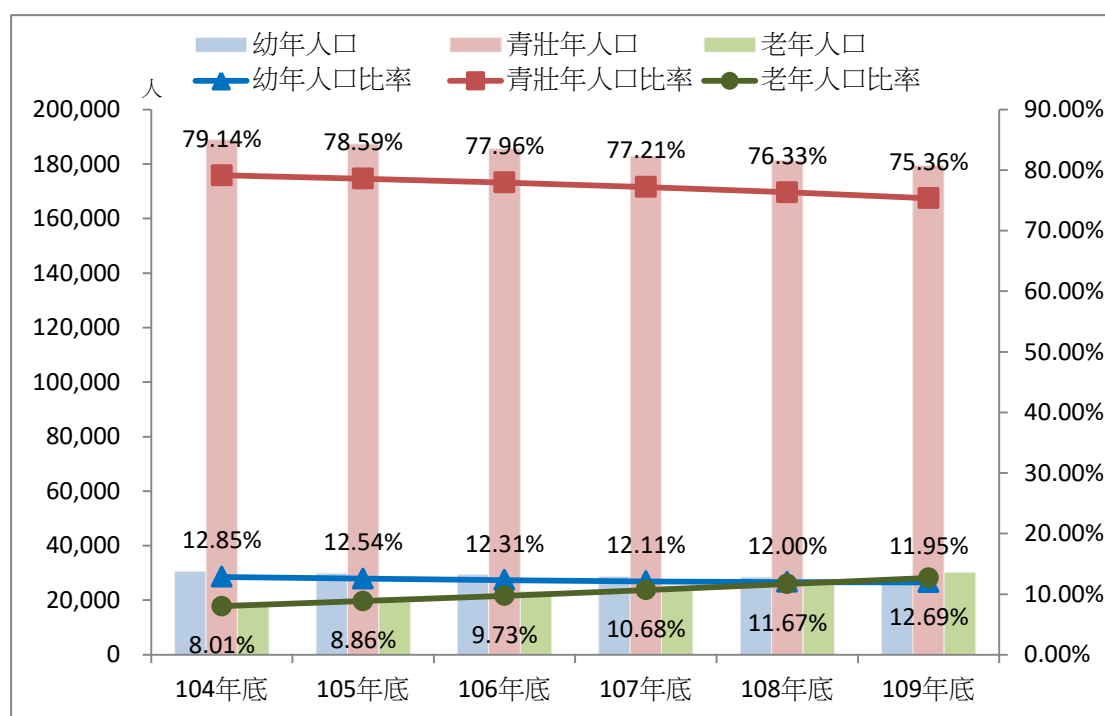


圖 3：新北市土城區近六年現住人口年齡分布

資料來源：新北市政府民政局。

表 5：新北市土城區近六年現住人口增減率-按年齡組分

| 年底別 | 人口數(人) | | | | 佔當年底總人口數之比率 | | | 較前一年底增減率 | | | |
|-------|---------|--------|---------|--------|-------------|--------|--------|----------|--------|--------|--------|
| | 合計 | 0-14歲 | 15-64歲 | 65歲以上 | 0-14歲 | 15-64歲 | 65歲以上 | 全年齡 | 0-14歲 | 15-64歲 | 65歲以上 |
| 104年底 | 238,703 | 30,681 | 188,900 | 19,122 | 12.85% | 79.14% | 8.01% | -0.23% | -6.61% | -0.58% | 16.64% |
| 105年底 | 238,500 | 29,911 | 187,446 | 21,143 | 12.54% | 78.59% | 8.86% | -0.09% | -2.51% | -0.77% | 10.57% |
| 106年底 | 238,067 | 29,317 | 185,590 | 23,160 | 12.31% | 77.96% | 9.73% | -0.18% | -1.99% | -0.99% | 9.54% |
| 107年底 | 236,901 | 28,692 | 182,915 | 25,294 | 12.11% | 77.21% | 10.68% | -0.49% | -2.13% | -1.44% | 9.21% |
| 108年底 | 237,696 | 28,533 | 181,428 | 27,735 | 12.00% | 76.33% | 11.67% | 0.34% | -0.55% | -0.81% | 9.65% |
| 109年底 | 238,277 | 28,476 | 179,564 | 30,237 | 11.95% | 75.36% | 12.69% | 0.24% | -0.20% | -1.03% | 9.02% |

資料來源：新北市政府民政局（本所會計室整理）

人口金字塔圖，以每 5 歲為一個年齡層，男左女右繪製，淺底綠框者為 104 年底人口數資料、深底紫框者為 109 年底人口數資料。依據人口金字塔圖近六年前後之變化，基本上配合每 5 歲的年齡層人口資料推進。觀察各年齡組人口組成，109 年底 0-4 歲人口數較 104 年底資料呈現縮減，5-54 歲人口數資料，除 5-9 歲及 40-44 歲人口數為增加外，其餘年齡層人口規模皆有縮減現象，而在 55 歲以上人口年齡層皆呈現正增加，顯示出人口邁向中高齡及高齡之趨勢。（如圖 4、表 6）

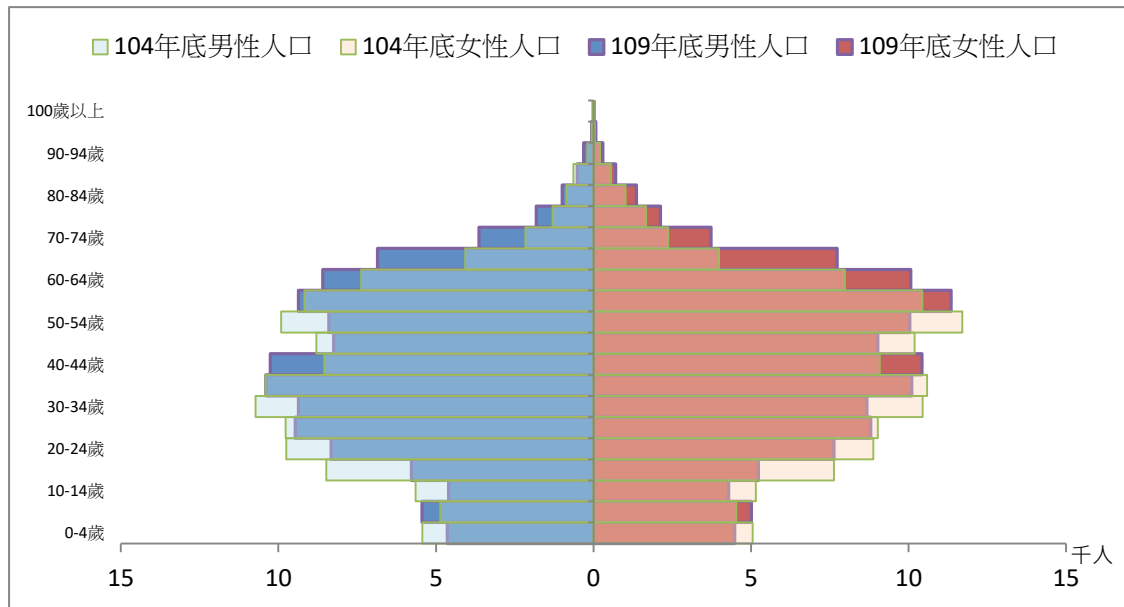


圖 4：新北市土城區 104 年底、109 年底人口金字塔圖

資料來源：新北市政府民政局（本所會計室整理）。

(二) 依賴人口指數(扶養比)²、老化指數³及交替指數⁴

扶養比，係指每一百個 15-64 歲有工作能力之青壯年人口所需扶養負擔 14 歲以下幼年人口及 65 歲以上老年人口之比，故又稱依賴人口指數。扶養比依扶養之年齡層又可細分為扶幼比⁵及扶老比⁶。

109 年底扶養比為 32.70%，較 108 年底扶養比 31.01% 上升 1.69 個百分點，表示 109 年底青壯年人口扶養老年、幼年人口之負擔又較前一年底加重。其中 109 年底扶老比為 16.84%，較上一年底 15.29% 增加 1.55 個百分點；109 年底扶幼比 15.86% 較上一年底 15.73% 增加 0.13 個百分點。由前述資料可得知，老年人口對青壯年人口之扶養負擔越來越大。

老化指數，係每一百個幼年人口所負擔的老年人口數，用以衡量一地區人口老化程度之指標。109 年底老化指數為 106.18%，與前一年底 97.20% 相較，上升 8.98 個百分點；更較 104 年底 62.33% 上升 43.85 個百分點。

交替指數，係由於 0-14 歲人口在今後 15 年間將轉變為 15-29 歲人口，以 0-14 歲之少年人口與 15-29 歲之青年人口之比值，藉以表示一個地區之青年人口之自給率。交替指數為 1 時，表示青壯年人口剛好自給；如大於 1，表示幼年人口過剩；若小於 1，表示青壯年人口未來自給能力不足。本區 104 年底交替指數為 57.30%，已顯示青壯年人口自給能力不足，至 109 年底雖略升為 62.94%，但 15-29 歲人口自給不足之問題仍存在。(如圖 5、表 7)

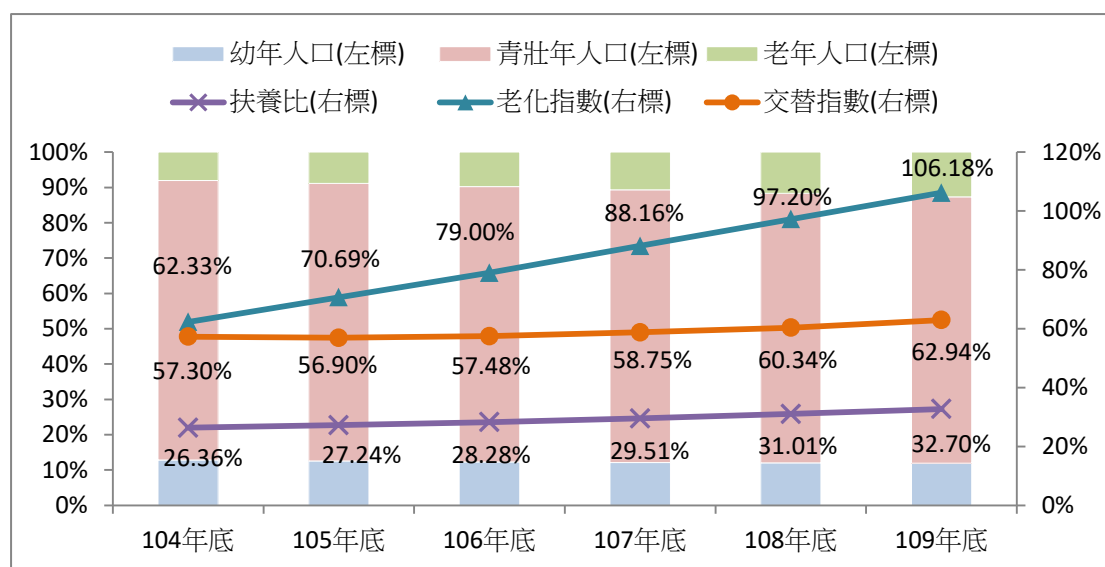


圖 5：新北市土城區近六年扶養比、老化指數及交替指數

資料來源：新北市政府民政局（本所會計室整理）。

² 扶養比=〔(0-14 歲年底人口數+65 歲以上年底人口數) / 15-64 歲年底人口數〕*100

³ 老化指數=(65 歲以上年底人口數 / 0-14 歲年底人口數) *100

⁴ 交替指數=(0-14 歲年底人口數/15-29 歲年底人口數) *100

⁵ 扶幼比=(0-14 歲年底人口數 / 15-64 歲年底人口數) *100

⁶ 扶老比=(65 歲以上年底人口數 / 15-64 歲年底人口數) *100

表 6：新北市土城區近六年現住人口數-按五歲年齡組分

單位：人

| 年底別 及性別 | 總計 | 0~4歲 | 5~9歲 | 10~14歲 | 15~19歲 | 20~24歲 | 25~29歲 | 30~34歲 | 35~39歲 | 40~44歲 | 45~49歲 |
|------------|---------|--------|--------|--------|--------|--------|--------|--------|--------|--------|--------|
| 104年底 | 235,746 | 10,490 | 9,392 | 10,799 | 16,117 | 18,637 | 18,795 | 21,171 | 20,994 | 17,620 | 18,984 |
| 男性 | 117,025 | 5,438 | 4,860 | 5,650 | 8,481 | 9,752 | 9,769 | 10,721 | 10,409 | 8,539 | 8,795 |
| 女性 | 118,721 | 5,052 | 4,532 | 5,149 | 7,636 | 8,885 | 9,026 | 10,450 | 10,585 | 9,081 | 10,189 |
| 105年底 | 235,597 | 10,413 | 9,320 | 10,178 | 15,151 | 18,335 | 19,085 | 19,780 | 21,120 | 18,145 | 18,366 |
| 男性 | 116,648 | 5,365 | 4,846 | 5,278 | 7,939 | 9,628 | 9,952 | 10,059 | 10,514 | 8,780 | 8,548 |
| 女性 | 118,949 | 5,048 | 4,474 | 4,900 | 7,212 | 8,707 | 9,133 | 9,721 | 10,606 | 9,365 | 9,818 |
| 106年底 | 238,500 | 9,857 | 9,693 | 9,767 | 13,993 | 18,125 | 18,886 | 18,819 | 21,331 | 18,514 | 18,110 |
| 男性 | 117,779 | 5,057 | 5,023 | 5,065 | 7,326 | 9,541 | 9,846 | 9,619 | 10,774 | 9,004 | 8,506 |
| 女性 | 120,721 | 4,800 | 4,670 | 4,702 | 6,667 | 8,584 | 9,040 | 9,200 | 10,557 | 9,510 | 9,604 |
| 107年底 | 238,067 | 9,555 | 9,614 | 9,523 | 13,254 | 16,984 | 18,600 | 18,351 | 21,210 | 18,979 | 17,565 |
| 男性 | 117,517 | 4,867 | 4,990 | 4,964 | 6,948 | 8,822 | 9,720 | 9,474 | 10,685 | 9,308 | 8,268 |
| 女性 | 120,550 | 4,688 | 4,624 | 4,559 | 6,306 | 8,162 | 8,880 | 8,877 | 10,525 | 9,671 | 9,297 |
| 108年底 | 236,901 | 9,414 | 9,858 | 9,261 | 12,307 | 16,402 | 18,581 | 17,989 | 20,832 | 19,864 | 17,286 |
| 男性 | 116,707 | 4,815 | 5,082 | 4,771 | 6,458 | 8,562 | 9,691 | 9,303 | 10,513 | 9,772 | 8,212 |
| 女性 | 120,194 | 4,599 | 4,776 | 4,490 | 5,849 | 7,840 | 8,890 | 8,686 | 10,319 | 10,092 | 9,074 |
| 109年底 | 238,277 | 9,129 | 10,450 | 8,897 | 11,016 | 15,961 | 18,268 | 18,035 | 20,498 | 20,685 | 17,273 |
| 男性 | 117,117 | 4,644 | 5,444 | 4,605 | 5,778 | 8,331 | 9,471 | 9,362 | 10,401 | 10,260 | 8,251 |
| 女性 | 121,160 | 4,485 | 5,006 | 4,292 | 5,238 | 7,630 | 8,797 | 8,673 | 10,097 | 10,425 | 9,022 |

表 6：新北市土城區近六年現住人口數-按五歲年齡組分（續）

單位：人

| 年底別 及性別 | 50~54歲 | 55~59歲 | 60~64歲 | 65~69歲 | 70~74歲 | 75~79歲 | 80~84歲 | 85~89歲 | 90~94歲 | 95~99歲 | 100歲 以上 |
|------------|--------|--------|--------|--------|--------|--------|--------|--------|--------|--------|------------|
| 104年底 | 21,620 | 19,610 | 15,352 | 8,059 | 4,524 | 2,969 | 1,874 | 1,187 | 403 | 95 | 11 |
| 男性 | 9,914 | 9,172 | 7,372 | 4,073 | 2,159 | 1,299 | 860 | 637 | 194 | 56 | 3 |
| 女性 | 11,706 | 10,438 | 7,980 | 3,986 | 2,365 | 1,670 | 1,014 | 550 | 209 | 39 | 8 |
| 105年底 | 21,314 | 19,909 | 16,241 | 9,611 | 4,598 | 3,245 | 1,908 | 1,229 | 431 | 112 | 9 |
| 男性 | 9,702 | 9,223 | 7,751 | 4,768 | 2,239 | 1,445 | 819 | 651 | 207 | 63 | 2 |
| 女性 | 11,612 | 10,686 | 8,490 | 4,843 | 2,359 | 1,800 | 1,089 | 578 | 224 | 49 | 7 |
| 106年底 | 20,508 | 20,477 | 16,827 | 10,934 | 4,981 | 3,451 | 1,978 | 1,216 | 458 | 129 | 13 |
| 男性 | 9,250 | 9,465 | 7,965 | 5,339 | 2,441 | 1,557 | 820 | 609 | 236 | 67 | 7 |
| 女性 | 11,258 | 11,012 | 8,862 | 5,595 | 2,540 | 1,894 | 1,158 | 607 | 222 | 62 | 6 |
| 107年底 | 19,724 | 20,710 | 17,538 | 12,249 | 5,509 | 3,597 | 2,069 | 1,224 | 493 | 141 | 12 |
| 男性 | 8,885 | 9,556 | 8,199 | 5,906 | 2,725 | 1,619 | 874 | 558 | 267 | 66 | 6 |
| 女性 | 10,839 | 11,154 | 9,339 | 6,343 | 2,784 | 1,978 | 1,195 | 666 | 226 | 75 | 6 |
| 108年底 | 19,167 | 20,831 | 18,169 | 13,444 | 6,283 | 3,872 | 2,197 | 1,214 | 553 | 149 | 23 |
| 男性 | 8,659 | 9,498 | 8,453 | 6,389 | 3,117 | 1,779 | 914 | 546 | 290 | 64 | 12 |
| 女性 | 10,508 | 11,333 | 9,716 | 7,055 | 3,166 | 2,093 | 1,283 | 668 | 263 | 85 | 11 |
| 109年底 | 18,446 | 20,712 | 18,670 | 14,586 | 7,370 | 3,943 | 2,355 | 1,229 | 601 | 129 | 24 |
| 男性 | 8,404 | 9,364 | 8,597 | 6,853 | 3,640 | 1,816 | 996 | 521 | 308 | 59 | 12 |
| 女性 | 10,042 | 11,348 | 10,073 | 7,733 | 3,730 | 2,127 | 1,359 | 708 | 293 | 70 | 12 |

資料來源：新北市統計年報及新北市政府民政局。

表 7：新北市土城區近六年現住人口年齡分配

單位：人；%

| 年底別 及性別 | 年齡分配 | | | 依賴人口指數 | | | 老化指數 (3)/(1)*100 | 交替指數 |
|------------|----------------------|----------------------------|----------------------|------------------------------|--------------------|--------------------|---------------------|-------|
| | 幼年人口 0-14歲 (1) | 青壯年 人口 15-64歲 (2) | 老年人口 65歲以上 (3) | 扶養比 [(1)+(3)]/(2) *100 | 扶老比 (3)/(2)*100 | 扶幼比 (1)/(2)*100 | | |
| 104年底 | 30,681 | 188,900 | 19,122 | 26.36 | 10.12 | 16.24 | 62.33 | 57.30 |
| 105年底 | 29,911 | 187,446 | 21,143 | 27.24 | 11.28 | 15.96 | 70.69 | 56.90 |
| 106年底 | 29,317 | 185,590 | 23,160 | 28.28 | 12.48 | 15.80 | 79.00 | 57.48 |
| 107年底 | 28,692 | 182,915 | 25,294 | 29.51 | 13.83 | 15.69 | 88.16 | 58.75 |
| 108年度 | 28,533 | 181,428 | 27,735 | 31.01 | 15.29 | 15.73 | 97.20 | 60.34 |
| 109年度 | 28,476 | 179,564 | 30,237 | 32.70 | 16.84 | 15.86 | 106.18 | 62.94 |
| 男性 | 14,693 | 88,219 | 14,205 | 32.76 | 16.10 | 16.66 | 96.68 | 62.31 |
| 女性 | 13,783 | 91,345 | 16,032 | 32.64 | 17.55 | 15.09 | 116.32 | 63.62 |

資料來源：新北市統計年報及新北市政府民政局（本所會計室整理）。

二、教育概況

從戶籍登記之教育程度資料顯示，滿十五歲以上者計有 209,801 人，其中識字者 208,725 人，識字率 99.49%。以近六年資料觀之，滿十五歲以上人口識字率每年皆穩定且持續增長。(如圖 6)

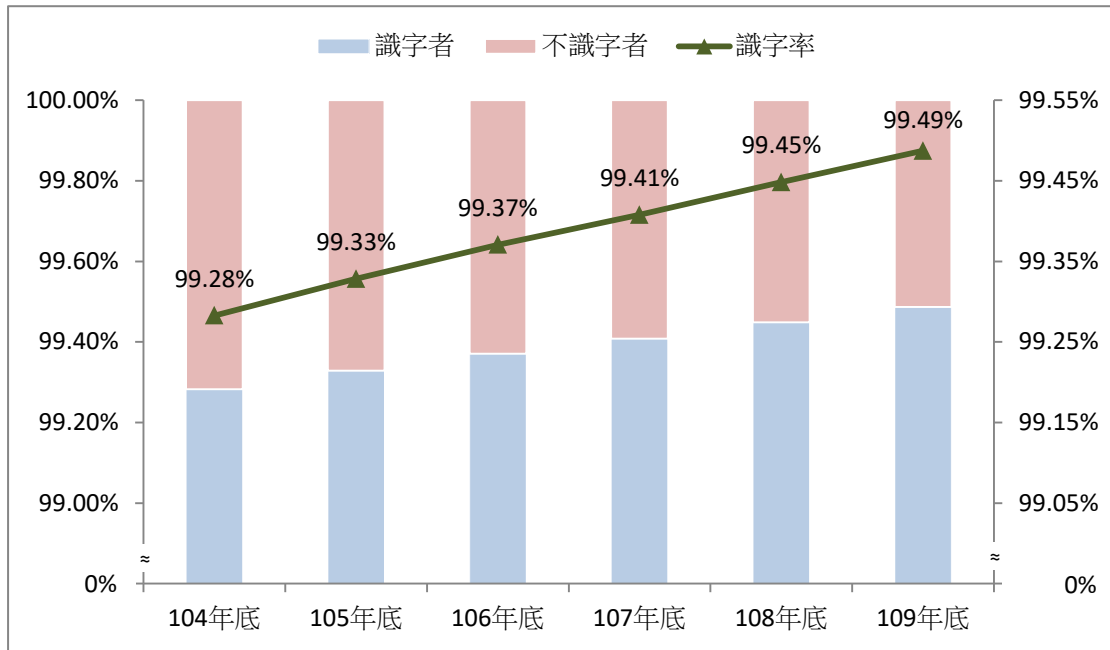


圖 6：新北市土城區近六年 15 歲以上人口識字情形

資料來源：新北市統計年報及新北市政府民政局。

識字者中，依教育程度區分（含畢肄業）：研究所博士班 771 人、研究所碩士班 11,744 人、大學（含獨立學院）58,886 人、專科 25,286 人、高中 18,517 人、高職 45,554 人、國（初）中 29,805 人、初職 291 人、國小 17,604 人，以及自修 267 人。(如圖 7、表 9)

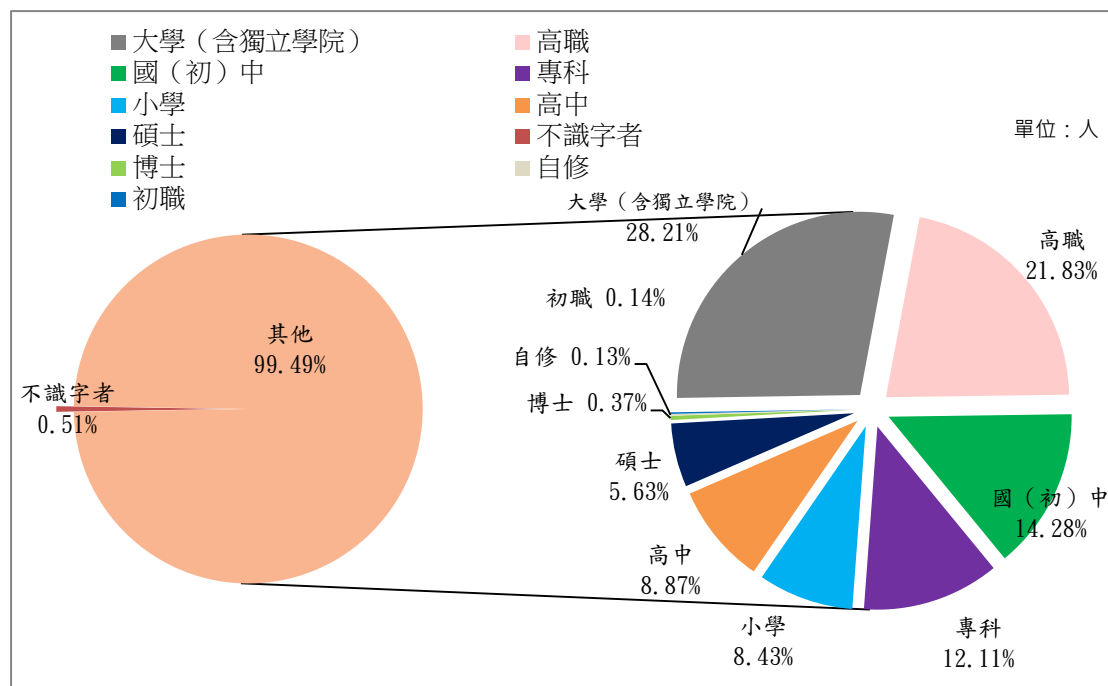


圖 7：新北市土城區 109 年底 15 歲以上人口教育程度

資料來源：新北市統計年報及新北市政府民政局（本所會計室整理）。

若將學校教育之教育程度分 3 類，可約略分為：高等教育（大專以上，不含五專前三年）、高級中等教育（五專前三年、高中、高職）、義務教育/初級教育（國中、初職、國小）。

本區 109 年底，高等教育占 15 歲以上人口之比例為 45.41%，近六年來，從 104 年底 40.55% 上升 4.86 個百分點，顯示受過高等教育的人其比重越來越多。由於教育的推廣，受過高等教育者愈來愈多，僅接受到高級中等教育、義務教育者愈發減少，自修及不識字者之比例也是逐年降低。（如表 8）

表 8：新北市土城區近六年 15 歲以上現住人口之教育程度-按教育等級分

| 年底別 及性別 | 15歲以上人口 | | 高等教育 | | 高級中等教育 | | 義務教育 | | 自修 | | 不識字 | |
|------------|---------|--------|--------|-------|--------|-------|--------|-------|-----|------|-------|------|
| | (人) | (%) | (人) | (%) | (人) | (%) | (人) | (%) | (人) | (%) | (人) | (%) |
| 104年底 | 208,022 | 100.00 | 84,346 | 40.55 | 69,051 | 33.19 | 52,767 | 25.37 | 366 | 0.18 | 1,492 | 0.72 |
| 105年底 | 208,589 | 100.00 | 86,408 | 41.43 | 68,594 | 32.88 | 51,840 | 24.85 | 346 | 0.17 | 1,401 | 0.67 |
| 106年底 | 208,750 | 100.00 | 88,471 | 42.38 | 67,800 | 32.48 | 50,832 | 24.35 | 333 | 0.16 | 1,314 | 0.63 |
| 107年底 | 208,209 | 100.00 | 90,381 | 43.41 | 66,629 | 32.00 | 49,656 | 23.85 | 310 | 0.15 | 1,233 | 0.59 |
| 108年底 | 209,163 | 100.00 | 92,978 | 44.45 | 65,952 | 31.53 | 48,792 | 23.33 | 287 | 0.14 | 1,154 | 0.55 |
| 109年底 | 209,801 | 100.00 | 95,268 | 45.41 | 65,490 | 31.22 | 47,700 | 22.74 | 267 | 0.13 | 1,076 | 0.51 |
| 男性 | 102,424 | 100.00 | 48,298 | 47.15 | 33,152 | 32.37 | 20,792 | 20.30 | 71 | 0.07 | 111 | 0.11 |
| 女性 | 107,377 | 100.00 | 46,970 | 43.74 | 32,338 | 30.12 | 26,908 | 25.06 | 196 | 0.18 | 965 | 0.90 |

資料來源：新北市政府民政局（本所會計室整理）。

表 9：新北市土城區近六年 15 歲以上現住人口之教育程度

| 年底別 及性別 | 總計 (含畢肄業) | 識字者 | | | | | | | | | | | | |
|------------|--------------|--------------|-------|-----|-------|-------|-----------|--------|--------|-------|-------|-----|----|--|
| | | 合計 (含畢肄業) | 博士 | | 碩士 | | 大學(含獨立學院) | | 專科 | | | | | |
| | | | 二、三年制 | | 五年制 | | 畢業 | | 肄業 | | 畢業 | | 肄業 | |
| | | | 後兩年 | | | | | | | | | | | |
| 畢業 | 肄業 | 畢業 | 肄業 | 畢業 | 肄業 | 畢業 | 肄業 | 畢業 | 肄業 | 畢業 | 肄業 | | | |
| 104年底 | 208,022 | 206,530 | 335 | 299 | 6,704 | 2,316 | 35,512 | 14,824 | 12,739 | 2,580 | 8,439 | 598 | | |
| 男性 | 102,205 | 102,049 | 254 | 219 | 4,296 | 1,373 | 16,684 | 7,858 | 6,041 | 1,474 | 4,545 | 384 | | |
| 女性 | 105,817 | 104,481 | 81 | 80 | 2,408 | 943 | 18,828 | 6,966 | 6,698 | 1,106 | 3,894 | 214 | | |
| 105年底 | 208,589 | 207,188 | 348 | 298 | 7,120 | 2,406 | 37,267 | 14,721 | 12,651 | 2,544 | 8,449 | 604 | | |
| 男性 | 102,290 | 102,144 | 264 | 215 | 4,525 | 1,426 | 17,463 | 7,798 | 6,007 | 1,466 | 4,530 | 380 | | |
| 女性 | 106,299 | 105,044 | 84 | 83 | 2,595 | 980 | 19,804 | 6,923 | 6,644 | 1,078 | 3,919 | 224 | | |
| 106年底 | 208,750 | 207,436 | 374 | 302 | 7,509 | 2,462 | 39,183 | 14,551 | 12,631 | 2,453 | 8,397 | 609 | | |
| 男性 | 102,372 | 102,239 | 282 | 219 | 4,741 | 1,454 | 18,360 | 7,771 | 5,980 | 1,452 | 4,467 | 379 | | |
| 女性 | 106,378 | 105,197 | 92 | 83 | 2,768 | 1,008 | 20,823 | 6,780 | 6,651 | 1,001 | 3,930 | 230 | | |
| 107年底 | 208,750 | 207,436 | 401 | 299 | 7,993 | 2,507 | 40,857 | 14,428 | 12,588 | 2,370 | 8,340 | 598 | | |
| 男性 | 101,886 | 101,762 | 296 | 216 | 4,994 | 1,481 | 19,129 | 7,733 | 5,942 | 1,399 | 4,399 | 374 | | |
| 女性 | 106,323 | 105,214 | 105 | 83 | 2,999 | 1,026 | 21,728 | 6,695 | 6,646 | 971 | 3,941 | 224 | | |
| 108年底 | 209,163 | 208,009 | 422 | 319 | 8,512 | 2,584 | 42,961 | 14,327 | 12,607 | 2,321 | 8,332 | 593 | | |
| 男性 | 102,232 | 102,117 | 307 | 230 | 5,282 | 1,493 | 20,099 | 7,715 | 5,940 | 1,353 | 4,400 | 373 | | |
| 女性 | 106,931 | 105,892 | 115 | 89 | 3,230 | 1,091 | 22,862 | 6,612 | 6,667 | 968 | 3,932 | 220 | | |
| 109年底 | 209,801 | 208,725 | 443 | 328 | 9,116 | 2,628 | 44,819 | 14,067 | 12,646 | 2,277 | 8,336 | 608 | | |
| 男性 | 102,424 | 102,313 | 326 | 235 | 5,649 | 1,522 | 20,948 | 7,588 | 5,945 | 1,312 | 4,384 | 389 | | |
| 女性 | 107,377 | 106,412 | 117 | 93 | 3,467 | 1,106 | 23,871 | 6,479 | 6,701 | 965 | 3,952 | 219 | | |

表 9：新北市土城區 15 歲以上現住人口教育程度（續）

| 年底別 及性別 | 識字者 | | | | | | | | | | | | 不識字者 | | | |
|------------|--------|--------|--------|--------|--------|--------|-------|-----|----|--------|-------|-----|-------|----|----|--|
| | 專科 | | 高中 | | 高職 | | 國(初)中 | | 初職 | | 國小 | | | 自修 | | |
| | 五年制 | | 畢業 | | 肄業 | | 畢業 | | 肄業 | | 畢業 | | | | 肄業 | |
| | 前三年 | | | | | | | | | | | | | | | |
| 肄業 | 畢業 | 肄業 | 畢業 | 肄業 | 畢業 | 肄業 | 畢業 | 肄業 | 畢業 | 肄業 | 畢業 | 肄業 | | | | |
| 104年底 | 1,646 | 13,575 | 5,877 | 37,098 | 10,855 | 29,029 | 3,309 | 265 | 76 | 18,458 | 1,630 | 366 | 1,492 | | | |
| 男性 | 739 | 6,760 | 3,131 | 18,128 | 6,354 | 13,851 | 1,770 | 155 | 40 | 7,381 | 499 | 113 | 156 | | | |
| 女性 | 907 | 6,815 | 2,746 | 18,970 | 4,501 | 15,178 | 1,539 | 110 | 36 | 11,077 | 1,131 | 253 | 1,336 | | | |
| 105年底 | 1,629 | 13,470 | 5,730 | 37,103 | 10,662 | 28,844 | 3,002 | 261 | 76 | 18,085 | 1,572 | 346 | 1,401 | | | |
| 男性 | 727 | 6,690 | 3,025 | 18,105 | 6,284 | 13,713 | 1,605 | 150 | 41 | 7,149 | 480 | 101 | 146 | | | |
| 女性 | 902 | 6,780 | 2,705 | 18,998 | 4,378 | 15,131 | 1,397 | 111 | 35 | 10,936 | 1,092 | 245 | 1,255 | | | |
| 106年底 | 13,350 | 5,747 | 36,958 | 10,181 | 1,564 | 28,418 | 2,916 | 256 | 76 | 17,629 | 1,537 | 333 | 1,314 | | | |
| 男性 | 6,586 | 2,987 | 18,085 | 6,088 | 706 | 13,464 | 1,578 | 146 | 41 | 6,906 | 455 | 92 | 133 | | | |
| 女性 | 6,764 | 2,760 | 18,873 | 4,093 | 858 | 14,954 | 1,338 | 110 | 35 | 10,723 | 1,082 | 241 | 1,181 | | | |
| 107年底 | 1,515 | 13,262 | 5,463 | 36,685 | 9,704 | 27,955 | 2,788 | 242 | 76 | 17,089 | 1,506 | 310 | 1,233 | | | |
| 男性 | 698 | 6,526 | 2,819 | 17,932 | 5,841 | 13,165 | 1,473 | 136 | 41 | 6,633 | 449 | 86 | 124 | | | |
| 女性 | 817 | 6,736 | 2,644 | 18,753 | 3,863 | 14,790 | 1,315 | 106 | 35 | 10,456 | 1,057 | 224 | 1,109 | | | |
| 108年底 | 1,426 | 13,221 | 5,546 | 36,611 | 9,148 | 27,589 | 2,766 | 230 | 74 | 16,678 | 1,455 | 287 | 1,154 | | | |
| 男性 | 637 | 6,491 | 2,917 | 17,846 | 5,555 | 12,948 | 1,456 | 131 | 40 | 6,406 | 421 | 77 | 115 | | | |
| 女性 | 789 | 6,730 | 2,629 | 18,765 | 3,593 | 14,641 | 1,310 | 99 | 34 | 10,272 | 1,034 | 210 | 1,039 | | | |
| 109年底 | 1,419 | 13,155 | 5,362 | 36,669 | 8,885 | 27,167 | 2,638 | 219 | 72 | 16,180 | 1,424 | 267 | 1,076 | | | |
| 男性 | 644 | 6,435 | 2,830 | 17,853 | 5,390 | 12,685 | 1,391 | 120 | 40 | 6,141 | 415 | 71 | 111 | | | |
| 女性 | 775 | 6,720 | 2,532 | 18,816 | 3,495 | 14,482 | 1,247 | 99 | 32 | 10,039 | 1,009 | 196 | 965 | | | |

資料來源：新北市政府民政局。

三、婚姻狀況

本區現住人口 238,277 人，其婚姻狀況：未婚者 104,398 人占總人口 43.81%、有偶者 102,449 人占總人口 43%、離婚者 20,761 人占總人口 8.71%、喪偶者 10,669 人占總人口 4.48%。（如圖 8、表 10）

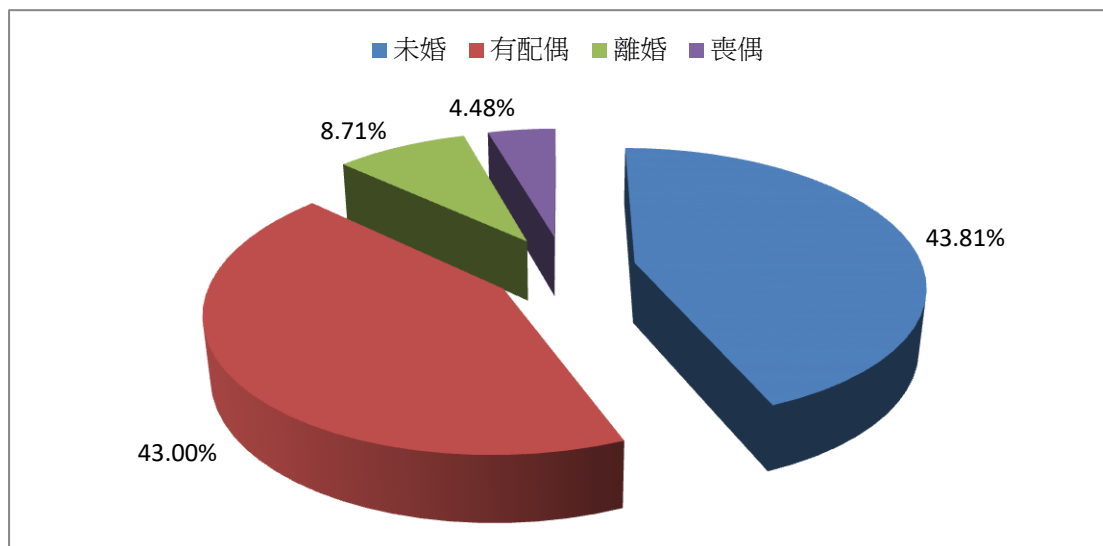


圖 8：新北市土城區 109 年底現住人口之婚姻狀況

資料來源：新北市政府民政局。

依婚姻狀況的四種情形觀之：（如表 10、表 11）

（一）未婚：

本區未婚者占總人口之比率，自 104 年底 45.66% 至 109 年底 43.81%，下降 1.85 個百分點。六年來未婚者比例逐年減少，相較於六年前，民眾邁入婚姻意願降低，致未婚者占總人口數近四成五比重。

109 年底未婚者人數中，男性 56,158 人多於女性 48,240 人，相差 7,918 人；而各年齡組距以 25-29 歲 15,628 人最多，自 25-29 歲後未婚人數開始下降，表示從 29 歲開始較有意願脫離未婚狀態。

（二）有配偶：

近六年有配偶者占總人口之比率，由 104 年底 42.41% 上升至 109 年底 43%，計增加 0.59 個百分點，而有配偶者六年來各年人數占總人口之比率逐年提升。因有偶者比率增加，出生人口數也有望上漲。

109 年底男性有配偶者 50,136 人，與有偶之女性 52,313 人相差 2,177 人；各年齡組當中，以 55-59 歲之組距 14,782 人居於最多。

(三) 離婚：

109 年底離婚者占總人口之 8.71%，與 104 年底 7.97% 相較，上升 0.74 個百分點。而男性（9,060 人）與女性（11,701 人）離婚者相距 2,641 人；年齡層以 55-59 歲之組距為最多，計有 3,309 人。

(四) 喪偶：

109 年底各年齡層組距以 65-69 歲 1,977 人最多，其中男性喪偶占最多之組距為 65-69 歲 285 人、女性喪偶最多之年齡組距為 65-69 歲 1,692 人。而整年度喪偶人口數至年底統計數據占總人口之 4.48%，距 104 年底 3.97% 相差 0.51 個百分點。109 年底喪偶者當中，男性 1,763 人、女性 8,906 人，差距 7,143 人，女性人數明顯高於男性。

綜觀近六年婚姻狀況之增減百分比，未婚者仍維持在負增加的狀態；有偶者以極小的幅度漸漸增長；離婚者及喪偶者雖都保持正增加，但其增加幅度並不大，惟喪偶之男性、女性比例較為懸殊。

表 10：新北市土城區近六年現住人口婚姻狀況比率

| 年底別 及性別 | 總計 | 未婚 | | 有配偶 | | 離婚 | | 喪偶 | |
|------------|---------|---------|--------|---------|--------|--------|-------|--------|-------|
| | | (人) | (%) | (人) | (%) | (人) | (%) | (人) | (%) |
| 104年底 | 239,270 | 108,980 | 45.66% | 101,224 | 42.41% | 19,023 | 7.97% | 9,476 | 3.97% |
| 105年底 | 238,500 | 107,868 | 45.23% | 101,603 | 42.60% | 19,306 | 8.09% | 9,723 | 4.08% |
| 106年底 | 238,067 | 106,887 | 44.90% | 101,560 | 42.66% | 19,642 | 8.25% | 9,978 | 4.19% |
| 107年底 | 236,901 | 105,510 | 44.54% | 101,218 | 42.73% | 19,953 | 8.42% | 10,220 | 4.31% |
| 108年底 | 237,696 | 104,969 | 44.16% | 101,894 | 42.87% | 20,375 | 8.57% | 10,458 | 4.40% |
| 109年底 | 238,277 | 104,398 | 43.81% | 102,449 | 43.00% | 20,761 | 8.71% | 10,669 | 4.48% |
| 男性 | 117,117 | 56,158 | 47.95% | 50,136 | 42.81% | 9,060 | 7.74% | 1,763 | 1.51% |
| 女性 | 121,160 | 48,240 | 39.82% | 52,313 | 43.18% | 11,701 | 9.66% | 8,906 | 7.35% |

資料來源：新北市政府主計處（本所會計室整理）。

表 11：新北市土城區近六年現住人口之婚姻狀況

單位：人

| 年底別及 年齡組別 | 總計 | | | 未婚 | | | 有配偶 | | | 離婚 | | | 喪偶 | | |
|--------------|---------|---------|---------|---------|--------|--------|---------|--------|--------|--------|-------|--------|--------|-------|-------|
| | 計 | 男 | 女 | 計 | 男 | 女 | 計 | 男 | 女 | 計 | 男 | 女 | 計 | 男 | 女 |
| 104年底 | 238,703 | 118,153 | 120,550 | 108,980 | 58,863 | 50,117 | 101,224 | 49,463 | 51,761 | 19,023 | 8,233 | 10,790 | 9,476 | 1,594 | 7,882 |
| 105年底 | 238,500 | 117,779 | 120,721 | 107,868 | 58,197 | 49,671 | 101,603 | 49,601 | 52,002 | 19,306 | 8,362 | 10,944 | 9,723 | 1,619 | 8,104 |
| 106年底 | 238,067 | 117,517 | 120,550 | 106,887 | 57,683 | 49,204 | 101,560 | 49,682 | 51,878 | 19,642 | 8,479 | 11,163 | 9,978 | 1,673 | 8,305 |
| 107年底 | 236,901 | 116,707 | 120,194 | 105,510 | 56,834 | 48,676 | 101,218 | 49,510 | 51,708 | 19,953 | 8,669 | 11,284 | 10,220 | 1,694 | 8,526 |
| 108年底 | 237,696 | 116,900 | 120,796 | 104,969 | 56,463 | 48,506 | 101,894 | 49,851 | 52,043 | 20,375 | 8,846 | 11,529 | 10,458 | 1,740 | 8,718 |
| 109年底 | 238,277 | 117,117 | 121,160 | 104,398 | 56,158 | 48,240 | 102,449 | 50,136 | 52,313 | 20,761 | 9,060 | 11,701 | 10,669 | 1,763 | 8,906 |
| 未滿15歲 | 28,476 | 14,693 | 13,783 | 28,476 | 14,693 | 13,783 | - | - | - | - | - | - | - | - | - |
| 15-19歲 | 11,016 | 5,778 | 5,238 | 11,001 | 5,774 | 5,227 | 14 | 3 | 11 | 1 | 1 | - | - | - | - |
| 20-24歲 | 15,961 | 8,331 | 7,630 | 15,437 | 8,153 | 7,284 | 411 | 142 | 269 | 113 | 36 | 77 | - | - | - |
| 25-29歲 | 18,268 | 9,471 | 8,797 | 15,628 | 8,491 | 7,137 | 2,275 | 859 | 1,416 | 360 | 121 | 239 | 5 | - | 5 |
| 30-34歲 | 18,035 | 9,362 | 8,673 | 11,031 | 6,358 | 4,673 | 6,163 | 2,663 | 3,500 | 825 | 339 | 486 | 16 | 2 | 14 |
| 35-39歲 | 20,498 | 10,401 | 10,097 | 8,036 | 4,806 | 3,230 | 10,693 | 4,862 | 5,831 | 1,719 | 724 | 995 | 50 | 9 | 41 |
| 40-44歲 | 20,685 | 10,260 | 10,425 | 5,561 | 3,192 | 2,369 | 12,428 | 5,891 | 6,537 | 2,568 | 1,152 | 1,416 | 128 | 25 | 103 |
| 45-49歲 | 17,273 | 8,251 | 9,022 | 3,202 | 1,724 | 1,478 | 11,087 | 5,274 | 5,813 | 2,753 | 1,221 | 1,532 | 231 | 32 | 199 |
| 50-54歲 | 18,446 | 8,404 | 10,042 | 2,275 | 1,166 | 1,109 | 12,539 | 5,753 | 6,786 | 3,128 | 1,417 | 1,711 | 504 | 68 | 436 |
| 55-59歲 | 20,712 | 9,364 | 11,348 | 1,626 | 821 | 805 | 14,782 | 7,008 | 7,774 | 3,309 | 1,391 | 1,918 | 995 | 144 | 851 |
| 60-64歲 | 18,670 | 8,597 | 10,073 | 1,035 | 504 | 531 | 13,429 | 6,738 | 6,691 | 2,696 | 1,115 | 1,581 | 1,510 | 240 | 1,270 |
| 65-69歲 | 14,586 | 6,853 | 7,733 | 639 | 271 | 368 | 9,994 | 5,424 | 4,570 | 1,976 | 873 | 1,103 | 1,977 | 285 | 1,692 |
| 70-74歲 | 7,370 | 3,640 | 3,730 | 235 | 99 | 136 | 4,752 | 2,877 | 1,875 | 801 | 391 | 410 | 1,582 | 273 | 1,309 |
| 75-79歲 | 3,943 | 1,816 | 2,127 | 97 | 35 | 62 | 2,167 | 1,376 | 791 | 305 | 172 | 133 | 1,374 | 233 | 1,141 |
| 80-84歲 | 2,355 | 996 | 1,359 | 48 | 22 | 26 | 1,065 | 724 | 341 | 131 | 60 | 71 | 1,111 | 190 | 921 |
| 85-89歲 | 1,229 | 521 | 708 | 30 | 18 | 12 | 427 | 341 | 86 | 46 | 22 | 24 | 726 | 140 | 586 |
| 90-94歲 | 601 | 308 | 293 | 26 | 22 | 4 | 193 | 173 | 20 | 25 | 20 | 5 | 357 | 93 | 264 |
| 95-99歲 | 129 | 59 | 70 | 12 | 6 | 6 | 26 | 24 | 2 | 5 | 5 | - | 86 | 24 | 62 |
| 100歲以上 | 24 | 12 | 12 | 3 | 3 | - | 4 | 4 | - | - | - | - | 17 | 5 | 12 |

資料來源：新北市政府主計處及新北市政府民政局。

肆、人口成長

影響人口成長之原因有二：一為自然增加、二為社會增加。自然增加，係指因出生、死亡而造成之人口增減；社會增加則指透過人口遷徙所造成之增減。

一、自然增加：

(一) 出生：

新北市政府為鼓勵市民生育意願，提升生育率、減緩少子化現象，並減輕家庭養育子女經濟負擔，自 100 年起申請發放生育獎勵金。自 99 年底出生人數 1,490 人，隔年 100 年底出生人數即達 2,126 人，101 年底再增至 2,521 人，但後續幾年自 103 年底起，出生人數呈逐年下降趨勢，至 109 年底出生人數只剩 1,627 人，其中男性新生兒 855 人、女性則為 772 人，新生兒之性別比例為 110.75%。

另粗出生率⁷從 104 年底 9.52‰ 下降至 109 年底 6.84‰，減少 2.68 個千分點，究其原由，推測與少子女化之普遍情形相關。(如圖 9、表 12)

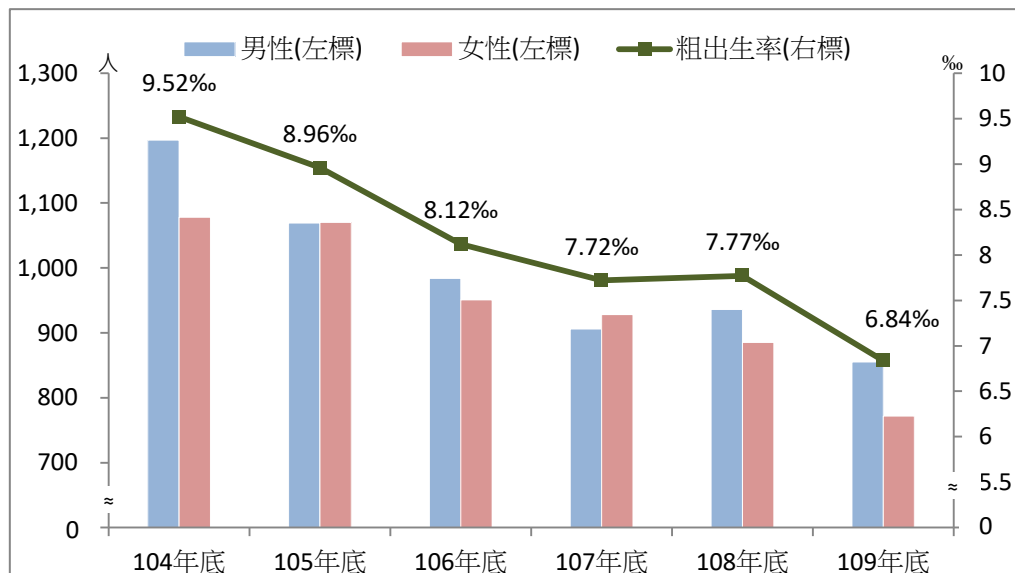


圖 9：新北市土城區近六年出生人口性別及粗出生率

資料來源：新北市政府主計處（本所會計室整理）。

⁷ 粗出生率=(出生人數 / 年中人口數) * 1,000。

註：年中人口數(預估數) = (上年度年底人口數 + 本年度年底人口數) / 2

(二) 死亡：

近六年，各年底死亡人口資料自 104 年底 1,204 人逐年上升至 109 年 1,276 人。而本區之粗死亡率⁸也由 104 年底 5.04‰ 上升至 109 年底 5.36‰ 增加 0.32 個千分點。(如表 12)

(三) 自然增加(減)率⁹：

本區 109 年底人口自然增減人口數 351 人：出生人口 1,627 人，死亡人口 1,276 人，自然增減率為 1.47‰。與 104 年底相較減少 3.01 個千分點，六年來以 104 年 4.48‰ 最高。

近六年出生人口皆大於死亡人口，自然增加率多數保持在正增加，但隨著出生人數減少，每年自然增加率自 104 年起逐年下降。(如圖 10、表 12)

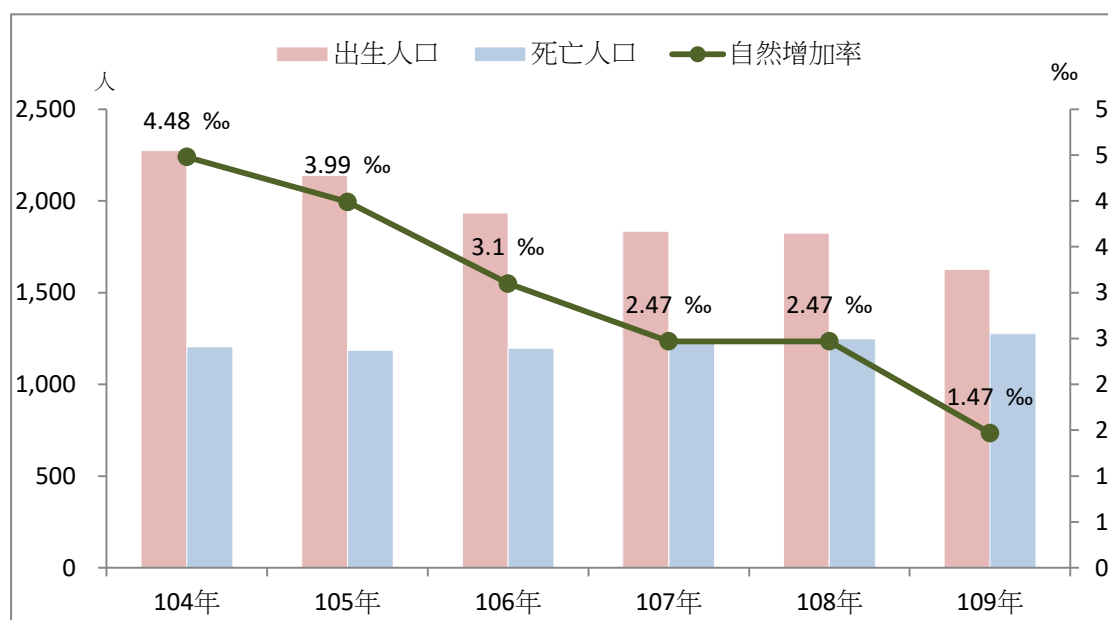


圖 10：新北市土城區近六年人口自然增加數

資料來源：新北市政府民政局。

二、社會增加：

(一) 遷入：

依遷入本區之人數觀之，近六年逐年遞減，由 104 年底 8,553 人升至 109 年底 9,374 人，其中男性 4,396 人、女性 4,978 人。

⁸ 粗死亡率=(死亡人數 / 年中人口數) *1,000。

⁹ 自然增減率=[(出生人數-死亡人數) / 年中人口數] *1,000。

註：年中人口數(預估數)=(上年度年底人口數 + 本年度年底人口數) / 2

遷入者於 104 年底以同市其他行政區者最多、臺灣省其他縣市次之，臺北市再次之；到 109 年底本市他區遷入者 4,876 人(52.02%)仍為占最多數，超過本區遷入者之半數，其次為臺北市 1,939 人 (20.69%)，臺灣省其他縣市 1,037 人 (11.06%)，至此已超過遷入人數八成。

109 年遷入率 68.64%，較 108 年 66.96%增加 1.68 個千分點，與 104 年 64.55%相較，上升 4.09 個千分點，六年間遷入率之趨勢微幅上升，至 109 年明顯增加。(如圖 11、表 12)

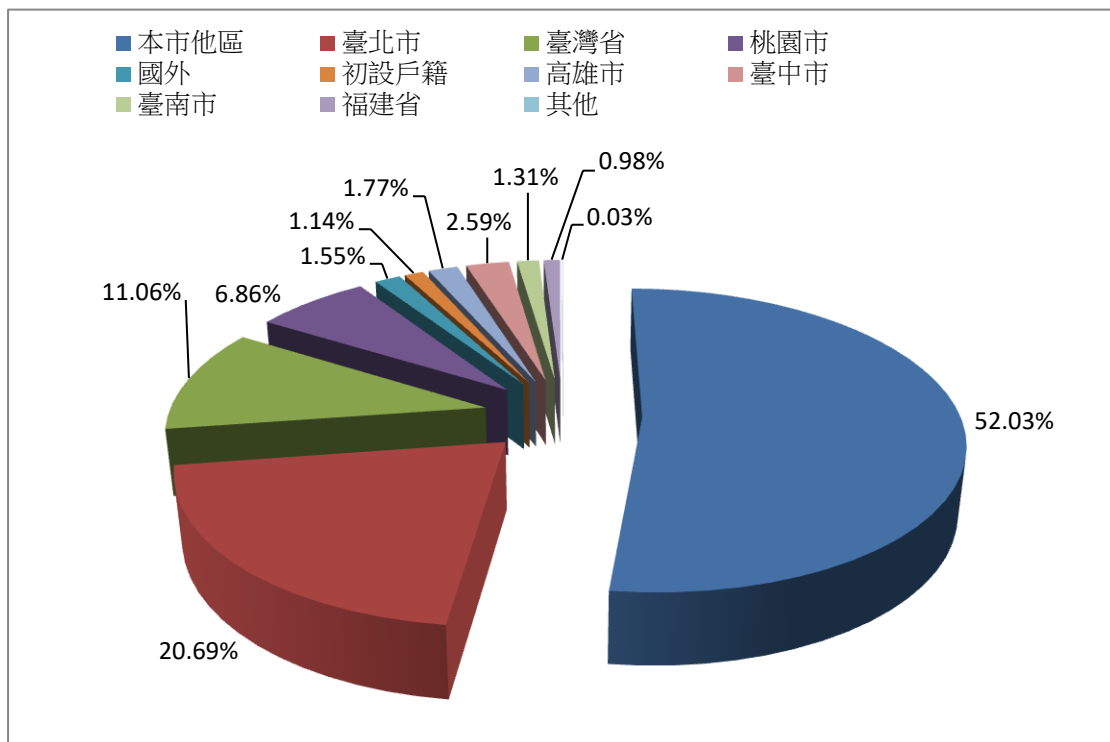


圖 11：新北市土城區 109 年遷入人口統計

資料來源：新北市政府民政局。

(二) 遷出：

109 年整年度遷出人口數 9,144 人：男性 4,258 人、女性 4,886 人，其中最多人遷往本市他區 4,551 (49.77%)，往桃園市者 1,183 人(12.94%)次之，又次為臺灣省其他縣市 1,153 人(12.61%)，至此已占總遷出人口超過七成。又較 108 年度總遷出人數 8,906 人增加 238 人。

近六年來，本區遷出人口從 104 年度 10,191 人逐年減少至 109 年度 9,144 人，遷出率¹⁰也由 104 年 71.15‰ 下降至 109 年 67.67‰，共減少 3.48 個千分點，而 109 年遷出率 67.67‰ 與 108 年遷出率 66.08‰ 相較，則增加 1.59 個千分點。(如圖 12、表 12)

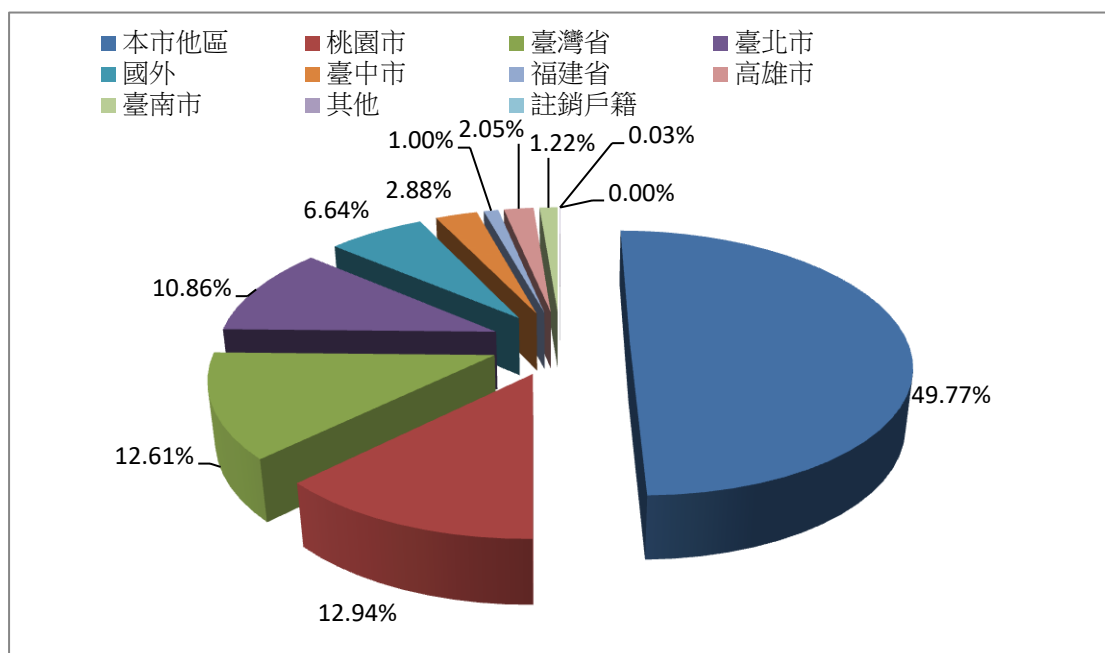


圖 12：新北市土城區 109 年遷出人口統計

資料來源：新北市政府民政局。

(三) 社會增加（減）率¹¹：

本區 109 年全年遷入人數 9,374 人、遷出人數 9,144 人，社會增加人數為 230 人，109 年社會增減率 (+0.97‰) 相較 108 年 (+0.88‰) 而言，社會增減率上升達 0.09 個千分點，其中因遷入自本市他區的人數為 4,876 人，較往年人數都高，致 109 年社會增減率 (+0.97‰) 創下六年來遷徙人口社會增減率之新高。(如圖 13、表 12)

¹⁰ 遷出率 = [(遷出人數 + 區內住址變更人數) / 年中人口數] * 1,000。

註：年中人口數(預估數) = (上年度年底人口數 + 本年度年底人口數) / 2

¹¹ 社會增減率 = [(遷入人數 - 遷出人數) / 年中人口數] * 1,000。

註：年中人口數(預估數) = (上年度年底人口數 + 本年度年底人口數) / 2

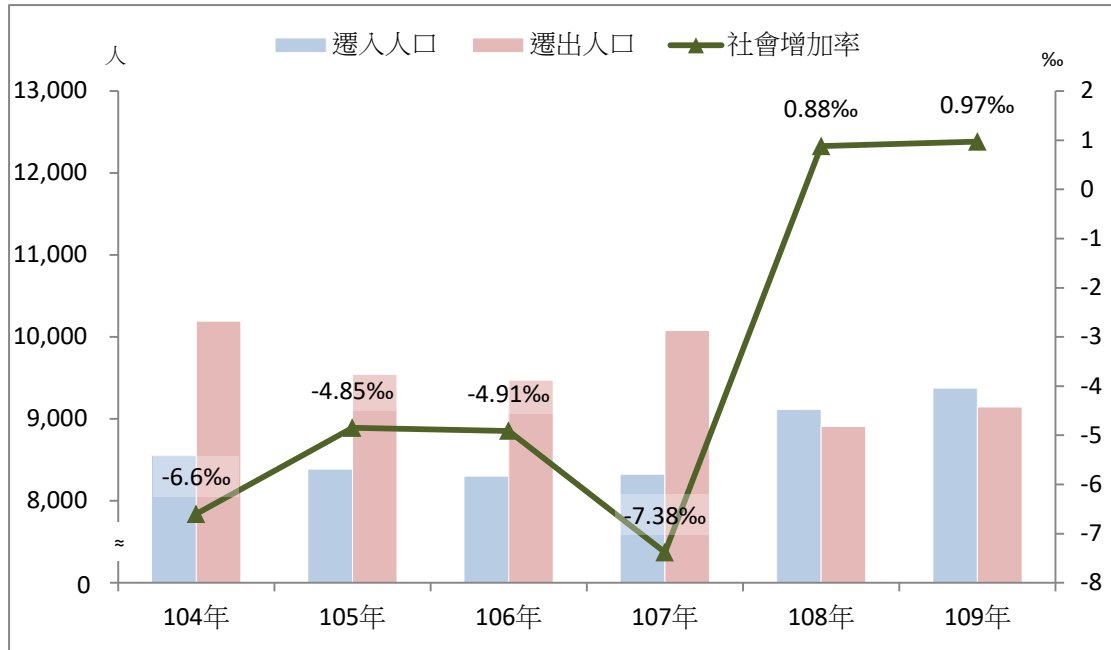


圖 13：新北市土城區近六年人口社會增加數

資料來源：新北市政府民政局。

表 12：新北市土城區近六年戶籍動態

單位：人；%

| 年別及性別 | 人口總數 | 遷入人數 | | | | | | | | | | | | | |
|-------|---------|-------|-----|-------|-----|-----|-----|-----|-------|-----|------|--------|-------|------|----|
| | | 小計 | 自國外 | 自他直轄市 | | | | | 自他省縣市 | | | 自本省他縣市 | 自本市他區 | 初設戶籍 | 其他 |
| | | | | 臺北市 | 桃園市 | 臺中市 | 臺南市 | 高雄市 | 臺灣省 | 福建省 | 其他省市 | | | | |
| 104年 | 238,703 | 8,553 | 289 | 1,281 | 459 | 192 | 122 | 200 | 1,249 | 86 | . | . | 4,441 | 231 | 3 |
| 105年 | 238,500 | 8,388 | 346 | 1,389 | 428 | 210 | 140 | 200 | 1,135 | 67 | . | . | 4,229 | 243 | 1 |
| 106年 | 238,067 | 8,301 | 304 | 1,475 | 393 | 191 | 121 | 202 | 1,062 | 89 | . | . | 4,259 | 203 | 2 |
| 107年 | 236,901 | 8,327 | 344 | 1,520 | 484 | 214 | 131 | 179 | 1,086 | 80 | . | . | 4,087 | 198 | 4 |
| 108年 | 237,696 | 9,116 | 370 | 1,678 | 537 | 215 | 128 | 172 | 1,172 | 95 | . | . | 4,592 | 157 | 1 |
| 109年 | 238,277 | 9,374 | 145 | 1,939 | 643 | 243 | 123 | 166 | 1,037 | 92 | . | . | 4,876 | 107 | 3 |
| 男性 | 117,117 | 4,396 | 72 | 949 | 292 | 106 | 62 | 79 | 496 | 43 | . | . | 2,256 | 38 | 3 |
| 女性 | 121,160 | 4,978 | 73 | 990 | 351 | 137 | 61 | 87 | 541 | 49 | . | . | 2,620 | 69 | . |

表 12：新北市土城區近六年戶籍動態（續 1）

單位：人；%

| 年別及 性別 | 遷出人數 | | | | | | | | | | | | | |
|-----------|--------|-----|-------|-------|-----|-----|-----|-------|-----|------|------------|-----------|------|----|
| | 小計 | 往國外 | 往他直轄市 | | | | | 往他省縣市 | | | 往本省 他縣市 | 往本市 他區 | 註銷戶籍 | 其他 |
| | | | 臺北市 | 桃園市 | 臺中市 | 臺南市 | 高雄市 | 臺灣省 | 福建省 | 其他省市 | | | | |
| 104年 | 10,191 | 452 | 1,324 | 1,454 | 287 | 145 | 198 | 1,358 | 267 | - | - | 4,701 | 2 | 3 |
| 105年 | 9,545 | 396 | 1,318 | 1,323 | 361 | 154 | 216 | 1,231 | 158 | - | - | 4,383 | 3 | 2 |
| 106年 | 9,472 | 416 | 1,136 | 1,412 | 288 | 132 | 186 | 1,179 | 125 | - | - | 4,594 | 2 | 2 |
| 107年 | 10,080 | 424 | 1,112 | 1,199 | 335 | 150 | 198 | 1,358 | 122 | - | - | 5,175 | 2 | 5 |
| 108年 | 8,906 | 433 | 938 | 1,176 | 251 | 159 | 191 | 1,167 | 96 | - | - | 4,492 | 2 | 1 |
| 109年 | 9,144 | 607 | 993 | 1,183 | 263 | 112 | 187 | 1,153 | 92 | - | - | 4,551 | - | 3 |
| 男性 | 4,258 | 267 | 457 | 571 | 117 | 61 | 95 | 602 | 43 | - | - | 2,043 | - | 2 |
| 女性 | 4,886 | 340 | 536 | 612 | 146 | 51 | 92 | 551 | 49 | - | - | 2,508 | - | 1 |

表 12：新北市土城區近六年戶籍動態（續 2 完）

單位：人；%

| 年別及 性別 | 同一區內 住址變更人數 | | 出生人數 | 粗出生率 | 死亡人數 | 粗死亡率 | 自然 增加率 | 遷入率 | 遷出率 | 社會 增加率 | 結婚對數 | 結婚率 | 離婚對數 | 離婚率 |
|-----------|----------------|-------|-------|------|-------|------|-----------|-------|-------|-----------|-------|------|------|------|
| | 遷入 | 遷出 | | | | | | | | | | | | |
| 104年 | 6,874 | 6,874 | 2,275 | 9.52 | 1,204 | 5.04 | 4.48 | 64.55 | 71.15 | -6.60 | 1,739 | 7.28 | 642 | 2.69 |
| 105年 | 6,474 | 6,474 | 2,139 | 8.96 | 1,185 | 4.97 | 3.99 | 62.29 | 67.14 | -4.85 | 1,731 | 7.25 | 611 | 2.56 |
| 106年 | 6,363 | 6,363 | 1,935 | 8.12 | 1,197 | 5.02 | 3.10 | 61.54 | 66.45 | -4.91 | 1,590 | 6.67 | 653 | 2.74 |
| 107年 | 6,559 | 6,559 | 1,834 | 7.72 | 1,247 | 5.25 | 2.47 | 62.68 | 70.06 | -7.38 | 1,525 | 6.42 | 611 | 2.57 |
| 108年 | 6,774 | 6,774 | 1,843 | 7.77 | 1,258 | 5.30 | 2.47 | 66.96 | 66.08 | 0.88 | 1,516 | 6.39 | 610 | 2.57 |
| 109年 | 6,961 | 6,961 | 1,627 | 6.84 | 1,276 | 5.36 | 1.47 | 68.64 | 67.67 | 0.97 | 1,351 | 5.68 | 604 | 2.54 |
| 男性 | 3,345 | 3,345 | 855 | ... | 776 | ... | ... | ... | ... | ... | ... | ... | ... | ... |
| 女性 | 3,616 | 3,616 | 772 | ... | 500 | ... | ... | ... | ... | ... | ... | ... | ... | ... |

資料來源：新北市政府主計處及新北市政府民政局。

三、成長趨勢：

政府早年實施家庭計畫觀念已普植於國民意識中，加上育齡婦女人數增加趨緩及結婚年齡延後等因素，預期未來之出生率不致大幅增加，且為下降趨勢。

由於醫療衛生改善、生活水準提高，過往的許多疾病皆能事先預防或獲得治療，但亦有不少的文明病及新疾病發生，治療與疾病的角力，使得死亡率至 104 年前微幅上升，至 105 年略為下降，惟 106 年至 109 年再呈上升趨勢。

在社會增加方面，本區工商發達、交通運輸便利，無論自有住宅增加或吸引就業人口之遷入，與鄰近臺北市及其他城市比較，各項社會福利或消費水準皆對民眾之吸引程度較高，故預期今後本區人口社會增加率仍為正數。

伍、結論

一、本區人口成長趨緩、人口密度分布不均

近六年本區人口數女性人口時有增減，但男性人口卻逐漸減少，整體人口增加率呈現負成長。自民國 104 年底人口數 238,703 人到 109 年底人口數 238,277 人，人口減少 426 人、增加率為-0.18%。由於戶數逐年增加，戶量卻年年減少，其構成之家庭組織為小家庭制，家庭規模愈趨簡單。

至於人口密度方面，109 年底為 8,061.39 人/平方公里，其中人口密度最高的清水里（77,989.80 人/平方公里）約為最低的清化里（372.08 人/平方公里）之 210 倍，顯示土地面積與人口分布間差異甚大。

二、區內幼年人口所占比例逐年降低，粗出生率持續呈現下滑趨勢

本區 109 年底 0-14 歲幼年人口 28,476 人，占總人口數之 11.95%，為六年來歷史新低。幼年人口之 0-4 歲年齡組人口數自 104 年底 10,490 人至 109 年底 9,129 人，六年間減少 1,361 人；年齡組距 5-9 歲由 104 年底 9,392 人至 109 年底 10,450 人，增加 1,058 人，而 10-14 歲人口數由 104 年底 10,799 人至 109 年底 8,897 人，減少 1,902 人。

各年出生人口自 104 年 2,275 人至 109 年 1,627 人，109 年粗出生率 6.84‰ 較 108 年 7.77‰ 下降 0.93 個千分點。

三、區內老年人口所占比例逐年增加

本區 109 年底 65 歲以上老年人口 30,237 人，占總人口之 12.69%，較 104 年 8.11% 增加 4.58%，為六年來歷史新高。醫療衛生之進步使老年人口逐年增加，老人人口之扶養率亦逐年攀升，人口結構趨向高齡化，其所衍生之社會問題值得關切應予重視。

四、老化指數升高、交替指數未見明顯增減

幼年人口的減少及老年人口的增加，兩者間的比例（老化指數）於 104 年底 62.33% 至 109 年底已達 106.18%，大幅上漲 43.85 個百分點。

有關勞動力之未來動向方面，交替指數從 104 年底（57.30%）即小於 1，109 年底至 62.94%。雖然交替指數有逐年增加之趨勢，但本區 15-29 歲人口的自給能力依然不足，恐導致勞動力人口（15-64 歲）萎縮、扶養負擔更為加重。

五、受過高等教育者比重逐年攀升

由於國民教育之普及，受過教育的人越來越多，整體生活水準及人口素質不斷提高，人們對知識的需求也日益增加。本區 109 年底 15 歲以上人口識字率為 99.49%，其中受過五專以上（不含五專前三年）教育者占 15 歲以上人口之 45.41%、高中職及五專前三年教育者占 31.22%、國中小及初職者占 22.74%、自修及不識字者分別占 0.13% 和 0.51%。

六、離婚及喪偶人口之比例有上升趨勢

109 年底離婚人口 20,761 人（8.71%）與 104 年底 19,023 人（7.97%）相較，其占總人口之比例增加 0.74 個百分點。婚姻觀及價值觀的改變，離婚人口占當年底總人口之比例有逐年增加之趨勢，使得戶內有未婚子女之單親家庭或隔代教養家庭也漸漸增多，其所衍生之經濟及相關教養問題，值得注意。

隨醫療衛生之進步使老年人口逐年增加，人口邁向高齡化。109 年底喪偶人口 10,669 人，依性別分之，男性 1,763 人、女性 8,906 人，與 104 年底 9,476 人：男性 1,594 人、女性 7,882 相較，六年來男性喪偶人口增加率 10.6%、女性之增加率為 13%。其增加率是否能支持喪偶人口之性別差異成因，亦或有其他因素，仍有待觀察。

刊名：新北市土城區人口結構分析

編印：新北市土城區公所會計室

出版：新北市土城區公所

出版日期：中華民國 110 年 7 月

刊期頻率：年刊

本刊同時登載於土城區公所網站

網址為 <http://www.tucheng.ntpc.gov.tw/>



依著作權法第 9 條規定，法律、命令不受著作權法保護，任何人本得自由利用，歡迎各界廣為利用。