

新北市土城區人口結構

目次

壹、	前言	1
貳、	人口分布	2~5
參、	人口特性	6~14
肆、	人口成長	15~20
伍、	結論	21

壹、前言

人口是組成國家的重要要素之一，人口數量的多寡與品質之良窳，對於人類生活環境、社會繁榮及國家富強具有極大之影響。

為瞭解未來人口發展趨勢，為規劃政治、社會、教育、經濟及人力運用等政策，人口統計資料提供政府釐訂各項施政措施之最基本資訊。例如：研究人口的特性，以推論未來人口之消長趨勢與社會變遷之關聯；研究人口各種質量組合之相關，編製生命表及學術性之參考。特整理本區人口統計資料，勾勤人口發展之樣貌。

本區自民國 34 年 10 月設置為土城鄉，民國 82 年 6 月升格為縣轄市，民國 99 年 12 月改制為土城區。此人口結構報告以 102 年底止之統計資料為主軸，佐以近六年相關資料推估未來發展趨勢，並配合圖表將資料淺顯化，以展現人口結構之概況。

貳、人口分布

本區根據 102 年底戶籍登記資料顯示，現住人口為 239,258 人，較上年底 239,717 人減少 459 人，減少率為 0.19%。

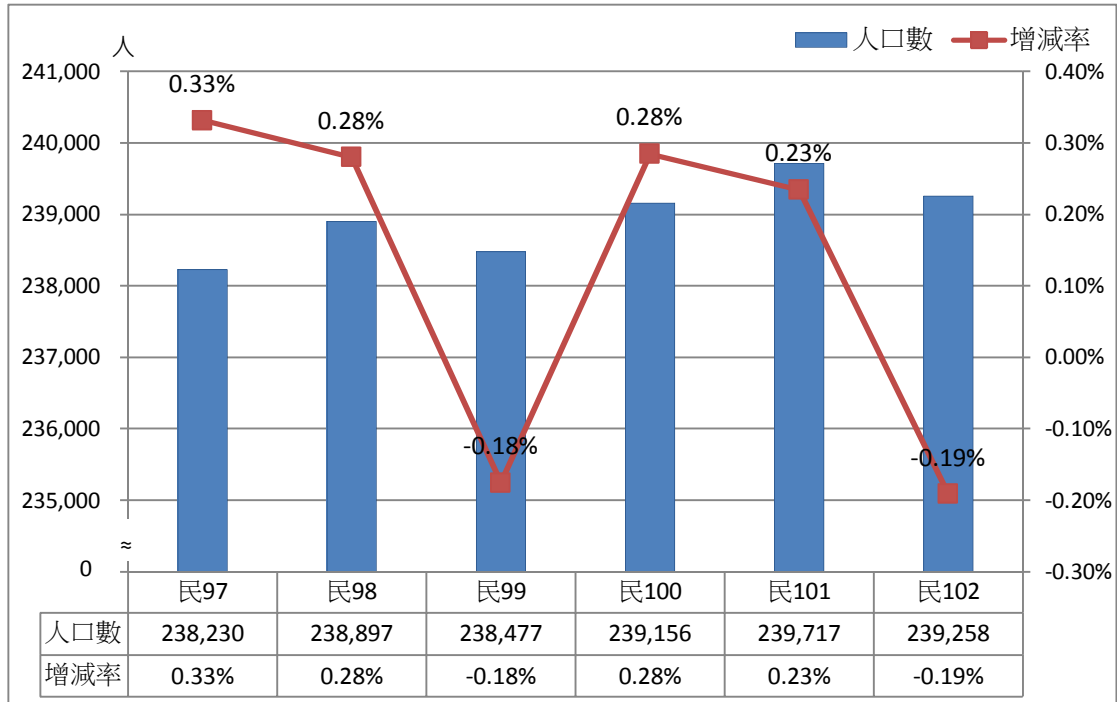


圖 1：新北市土城區近六年人口統計

現住人口性別組合女性較男性多：男性為 118,787 人占 49.65%、女性為 120,471 人占 50.35%。

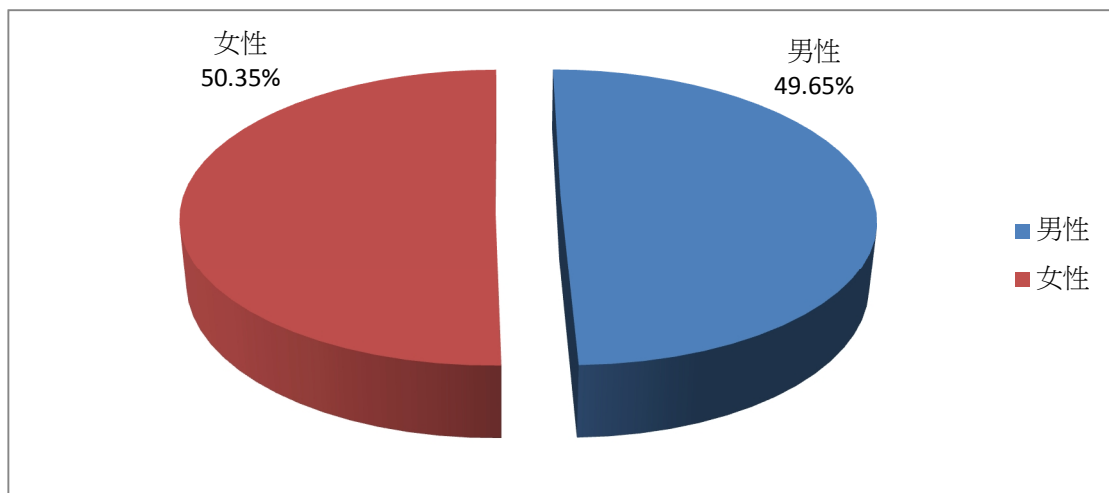


圖 2：新北市土城區 102 年現住人口性別統計

102 年底人口密度每平方公里為 8,095 人，相較上年底每平方公里人口密度 8,110 人，計減少 15 人。總戶數為 85,009 戶，較上年底 84,453 戶增加 556 戶，增加率為 0.66%。

而 102 年底戶量為 2.81 人，較上年底戶量 2.84 人減少 0.03 人，顯示家庭組成趨向人口簡單，此為工商社會愈趨明顯之自然現象。

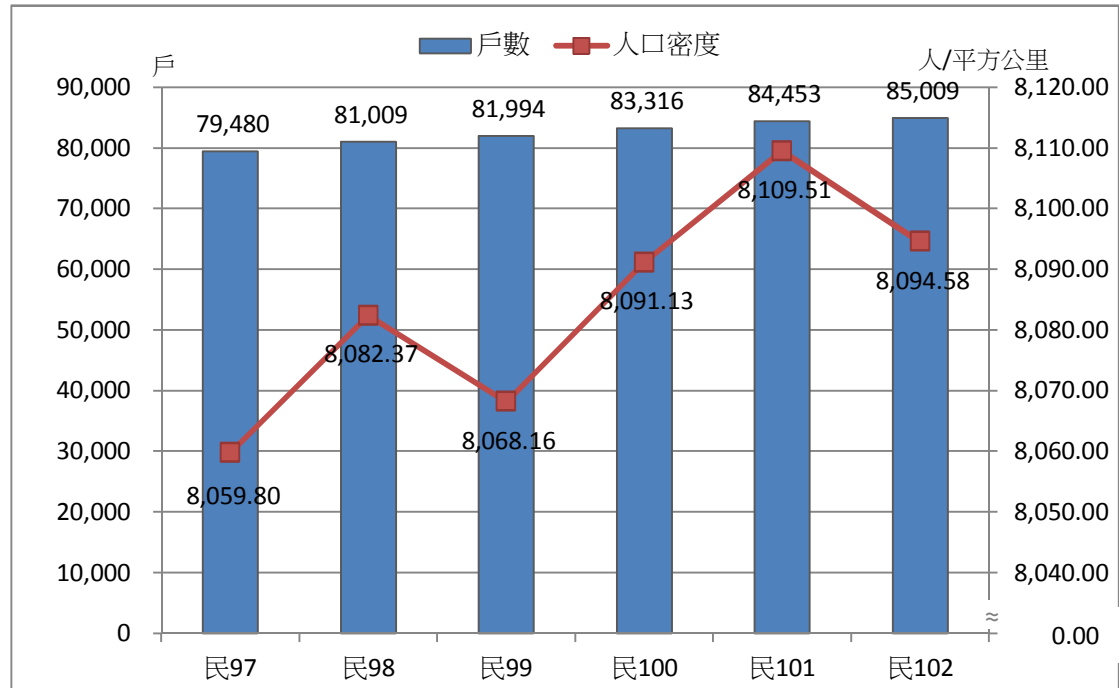


圖 3：新北市土城區近六年現住戶數及人口密度

表 1-1：新北市土城區現住戶數、人口密度及性別比例

年底別	土地面積 (平方公里)	村里數 (里)	鄰數 (鄰)	現住戶口		
				人口數(人)		
				合計	男	女
民國 97 年底	29.5578	47	1,220	238,230	119,607	118,623
民國 98 年底	29.5578	47	1,236	238,897	119,657	119,240
民國 99 年底	29.5578	47	1,236	238,477	119,305	119,172
民國 100 年底	29.5578	47	1,236	239,156	119,365	119,791
民國 101 年底	29.5578	47	1,236	239,717	119,321	120,396
民國 102 年底	29.5578	47	1,236	239,258	118,787	120,471

表 1-1：新北市土城區現住戶數、人口密度及性別比例（續）

年底別	現住戶口	戶量 (人/戶)	人口密度 (人/平方公里)	性別比例 (男/女)*100
	戶數(戶)			
民國 97 年底	79,480	3	8,059.80	100.83
民國 98 年底	81,009	2.95	8,082.37	100.35
民國 99 年底	81,994	2.91	8,068.16	100.11
民國 100 年底	83,316	2.87	8,091.13	99.64
民國 101 年底	84,453	2.84	8,109.51	99.11
民國 102 年底	85,009	2.81	8,094.58	98.60

資料來源：新北市統計年報及新北市政府民政局

表 1-2：102 年底各里現在人口概況

里別	鄰數	戶數(戶)	人口數(人)			戶量 (人/戶)
			合計	男	女	
總計	1,236	85,009	239,258	118,787	120,471	2.81
土城里	19	816	2,169	1,074	1,095	2.66
大安里	25	1,909	5,023	2,553	2,470	2.63
中正里	18	1,273	3,497	1,633	1,864	2.75
日和里	31	2,146	6,108	3,030	3,078	2.85
日新里	27	1,723	4,924	2,427	2,497	2.86
平和里	34	2,412	7,386	3,656	3,730	3.06
永富里	27	1,913	5,582	2,784	2,798	2.92
永寧里	37	3,180	8,781	4,410	4,371	2.76
永豐里	27	1,634	4,711	2,352	2,359	2.88
安和里	28	1,827	5,343	2,634	2,709	2.92
廷寮里	23	1,715	5,150	2,564	2,586	3.00
沛陂里	21	1,751	4,610	2,370	2,240	2.63
延吉里	22	1,584	4,714	2,414	2,300	2.98
延和里	32	2,442	6,896	3,326	3,570	2.82
延祿里	21	1,566	4,474	2,258	2,216	2.86
延壽里	27	1,687	4,798	2,425	2,373	2.84
明德里	30	2,323	5,971	2,805	3,166	2.57
金城里	26	2,373	6,470	3,104	3,366	2.73

表 1-2：102 年底各里現居人口概況

里別	鄰數	戶數(戶)	人口數(人)			戶量 (人/戶)
			合計	男	女	
長風里	14	815	2,182	1,058	1,124	2.68
青山里	18	1,084	3,273	1,660	1,613	3.02
青雲里	21	1,124	3,289	1,620	1,669	2.93
柑林里	21	1,281	3,472	1,687	1,785	2.71
員仁里	33	1,988	5,848	2,897	2,951	2.94
員林里	34	2,289	6,246	3,046	3,200	2.73
員信里	25	1,611	4,631	2,287	2,344	2.87
員福里	28	2,076	5,758	2,909	2,849	2.77
祖田里	10	613	1,793	920	873	2.92
埤林里	38	3,096	8,975	4,370	4,605	2.90
埤塘里	17	2,729	5,476	3,128	2,348	2.01
清化里	17	639	1,746	922	824	2.73
清水里	32	2,934	8,549	4,172	4,377	2.91
清和里	28	2,219	6,627	3,404	2,344	2.99
清溪里	53	2,712	7,354	3,640	3,714	2.71
貨饒里	22	1,460	4,180	2,077	2,103	2.86
頂埔里	31	1,898	5,247	2,626	2,621	2.76
頂新里	10	1,080	2,757	1,336	1,421	2.55
頂福里	25	1,841	5,397	2,753	2,644	2.93
復興里	34	1,687	4,872	2,424	2,448	2.89
瑞興里	26	1,245	3,389	1,654	1,735	2.72
裕生里	39	2,125	5,907	2,924	2,983	2.78
廣福里	33	2,037	6,051	2,980	3,071	2.97
廣興里	18	1,305	3,630	1,724	1,906	2.78
樂利里	36	2,007	5,703	2,796	2,907	2.84
學士里	27	1,788	5,170	2,509	2,661	2.89
學成里	18	1,169	3,420	1,693	1,727	2.93
學府里	22	1,256	3,806	1,836	1,970	3.03
峯廷里	31	2,627	7,903	3,916	3,987	3.01

資料來源：新北市統計年報及新北市政府民政局

參、人口特性

一、年齡結構

102年底本區人口239,258人，幼年齡組(0~14歲)32,854人，占總人口13.73%，較101年底14.07%減少0.34個百分點；勞動力年齡組(15~64歲)190,010人，占總人口79.42%，較101年底79.52%減少0.1個百分點；老年齡組(65歲以上)16,394人，占總人口6.85%，較101年底6.41%增加0.44個百分點。

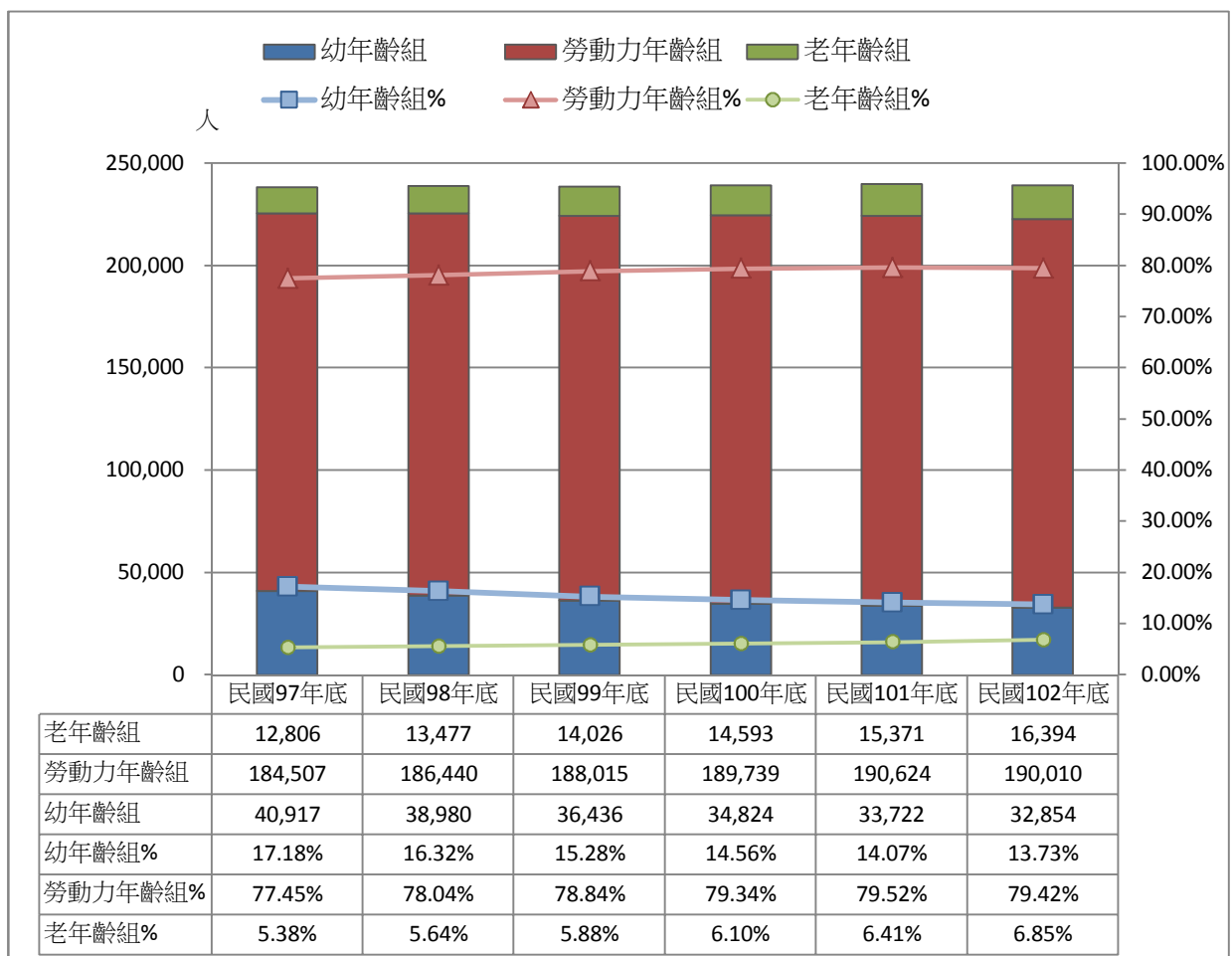


圖 4：新北市土城區近六年現住人口按年齡組分

二、教育概況

從戶籍登記之教育程度資料顯示，滿十五歲以上者計有206,404人，其中識字者204,732人，識字率99.19%。識字者中，研究所(含肄業)8,347人、大學

(含肄業) 46,638 人、專科(含肄業) 26,465 人。

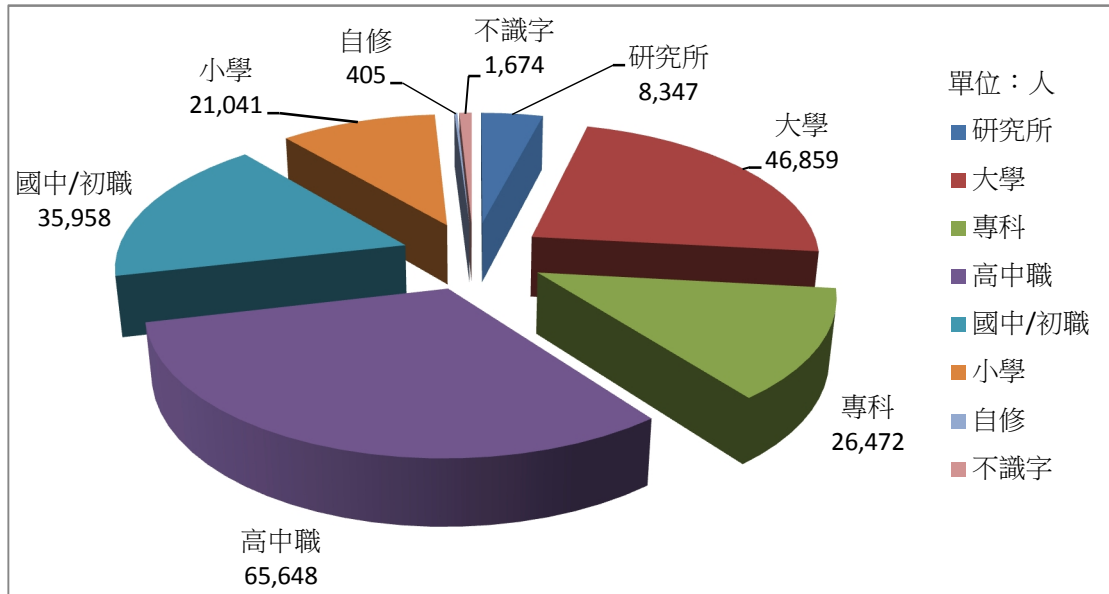


圖 5：新北市土城區 102 年底 15 歲以上人口教育程度

三、婚姻狀況

本區現住人口 239,258 人，其婚姻狀況：未婚者 111,119 人占總人口 46.44%、有偶者 100,919 人占總人口 42.18%、離婚者 18,201 人占總人口 7.61%、喪偶者 9,019 人占總人口 3.77%。

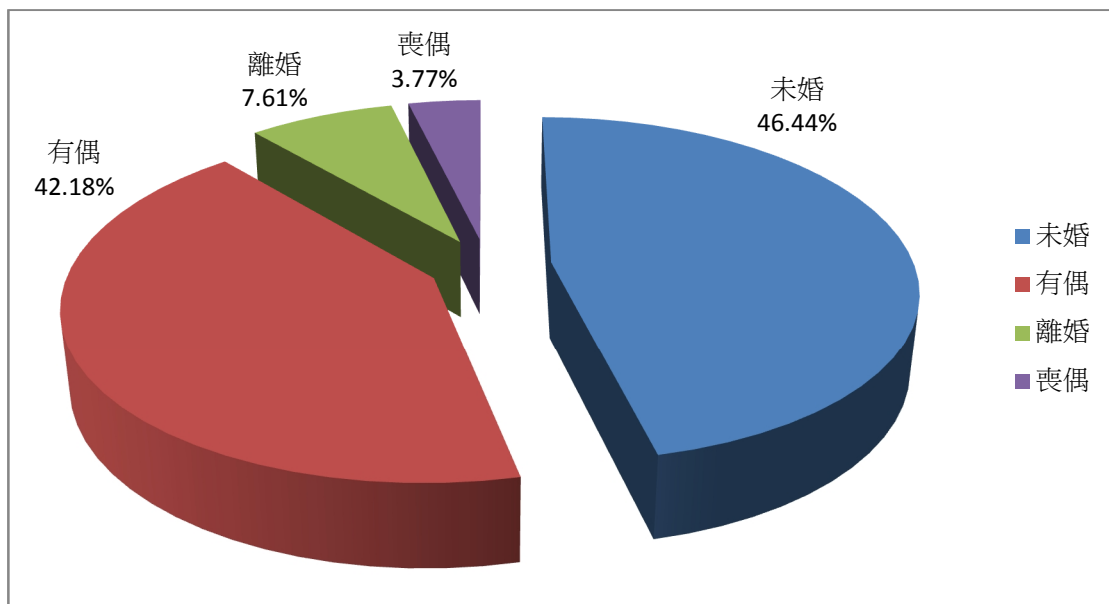


圖 6：新北市土城區 102 年底現住人口婚姻狀況

表 2-1：新北市土城區現住人口數按性別年齡分

單位：人

年底別	總計			0~4 歲		
	計	男	女	計	男	女
民國 97 年底	238,230	119,607	118,623	9,948	5,170	4,778
民國 98 年底	238,897	119,657	119,240	9,798	5,074	4,724
民國 99 年底	238,477	119,305	119,172	9,171	4,794	4,377
民國 100 年底	239,156	119,365	119,791	9,315	4,895	4,420
民國 101 年底	239,717	119,321	120,396	9,708	5,051	4,657
民國 102 年底	239,258	118,787	120,471	9,818	5,105	4,713

表 2-1：新北市土城區現住人口數按性別年齡分（續 1）

單位：人

年底別	5~9 歲			10~14 歲		
	計	男	女	計	男	女
民國 97 年底	13,761	7,250	6,511	17,208	8,953	8,255
民國 98 年底	12,768	6,744	6,024	16,414	8,558	7,856
民國 99 年底	11,383	6,030	5,353	15,882	8,342	7,540
民國 100 年底	10,744	5,619	5,125	14,765	7,776	6,989
民國 101 年底	10,370	5,412	4,958	13,644	7,182	6,462
民國 102 年底	10,104	5,254	4,850	12,932	6,825	6,107

表 2-1：新北市土城區現住人口數按性別年齡分（續 2）

單位：人

年底別	15~19 歲			20~24 歲		
	計	男	女	計	男	女
民國 97 年底	19,861	10,408	9,453	19,765	10,276	9,489
民國 98 年底	19,682	10,360	9,322	19,292	10,039	9,253
民國 99 年底	19,140	10,013	9,127	19,343	10,108	9,235
民國 100 年底	18,767	9,825	8,942	19,672	10,339	9,333
民國 101 年底	18,448	9,709	8,739	19,600	10,241	9,359
民國 102 年底	17,276	9,011	8,265	19,202	10,090	9,112

表 2-1：新北市土城區現住人口數按性別年齡分（續 3）

單位：人

年底別	25~29 歲			30~34 歲		
	計	男	女	計	男	女
民國 97 年底	22,644	11,607	11,037	19,868	9,967	9,901
民國 98 年底	22,281	11,429	10,852	21,083	10,561	10,522
民國 99 年底	21,841	11,194	10,647	21,776	10,948	10,828
民國 100 年底	20,765	10,636	10,129	22,139	11,164	10,975
民國 101 年底	19,848	10,197	9,651	22,507	11,387	11,120
民國 102 年底	19,450	10,007	9,443	22,498	11,393	11,105

表 2-1：新北市土城區現住人口數按性別年齡分（續 4）

單位：人

年底別	35~39 歲			40~44 歲		
	計	男	女	計	男	女
民國 97 年底	18,867	9,232	9,635	21,211	9,908	11,303
民國 98 年底	18,525	9,106	9,419	20,514	9,559	10,945
民國 99 年底	18,288	9,043	9,245	19,627	9,212	10,415
民國 100 年底	18,904	9,328	9,576	18,970	8,945	10,025
民國 101 年底	19,340	9,483	9,857	18,703	8,939	9,764
民國 102 年底	19,754	9,725	10,029	18,099	8,682	9,417

表 2-1：新北市土城區現住人口數按性別年齡分（續 5）

單位：人

年底別	45~49 歲			50~54 歲		
	計	男	女	計	男	女
民國 97 年底	22,708	10,722	11,986	19,511	9,439	10,072
民國 98 年底	22,728	10,613	12,115	20,127	9,682	10,445
民國 99 年底	22,538	10,468	12,070	20,670	9,794	10,876
民國 100 年底	22,216	10,269	11,947	20,925	9,831	11,094
民國 101 年底	21,233	9,713	11,520	21,607	10,128	11,479
民國 102 年底	20,453	9,374	11,079	21,774	10,121	11,653

表 2-1：新北市土城區現住人口數按性別年齡分（續 6）

單位：人

年底別	55~59 歲			60~64 歲		
	計	男	女	計	男	女
民國 97 年底	13,622	6,845	6,777	6,450	3,346	3,104
民國 98 年底	14,884	7,353	7,531	7,334	3,799	3,535
民國 99 年底	16,200	7,941	8,259	8,592	4,433	4,159
民國 100 年底	17,139	8,301	8,838	10,242	5,177	5,065
民國 101 年底	17,764	8,534	9,230	11,574	5,779	5,795
民國 102 年底	18,549	8,831	9,718	12,955	6,358	6,597

表 2-1：新北市土城區現住人口數按性別年齡分（續 7）

單位：人

年底別	65~69 歲			70~74 歲		
	計	男	女	計	男	女
民國 97 年底	4,696	2,278	2,418	3,083	1,445	1,638
民國 98 年底	5,000	2,461	2,539	3,267	1,499	1,768
民國 99 年底	5,084	2,526	2,558	3,488	1,613	1,875
民國 100 年底	5,137	2,590	2,547	3,813	1,806	2,007
民國 101 年底	5,489	2,760	2,729	4,071	1,923	2,148
民國 102 年底	6,073	3,091	3,000	4,261	1,995	2,266

表 2-1：新北市土城區現住人口數按性別年齡分（續 8）

單位：人

年底別	75~79 歲			80~84 歲		
	計	男	女	計	男	女
民國 97 年底	2,462	1,314	1,148	1,559	906	653
民國 98 年底	2,424	1,259	1,165	1,717	996	721
民國 99 年底	2,449	1,185	1,264	1,833	1,047	786
民國 100 年底	2,477	1,129	1,348	1,878	1,057	821
民國 101 年底	2,523	1,132	1,391	1,881	1,006	875
民國 102 年底	2,664	1,185	1,479	1,919	972	947

表 2-1：新北市土城區現住人口數按性別年齡分（續 9）

單位：人

年底別	85~89 歲			90~94 歲		
	計	男	女	計	男	女
民國 97 年底	757	421	336	212	104	108
民國 98 年底	771	407	364	233	130	103
民國 99 年底	827	430	397	266	148	118
民國 100 年底	883	457	426	325	187	138
民國 101 年底	954	502	452	370	208	162
民國 102 年底	992	537	455	402	210	192

表 2-1：新北市土城區現住人口數按性別年齡分（續 10 完）

單位：人

年底別	95~99 歲			100 歲以上		
	計	男	女	計	男	女
民國 97 年底	31	14	17	6	2	4
民國 98 年底	59	27	32	6	1	5
民國 99 年底	73	34	39	6	2	4
民國 100 年底	76	32	44	4	2	2
民國 101 年底	75	30	45	8	5	3
民國 102 年底	77	36	41	6	3	3

資料來源：新北市統計年報及新北市政府民政局

表 2-2：新北市土城區 15 歲以上人口教育程度

單位：人

年底別	合計	研究所	大學	專科
民國 97 年底	197,313	5,185	32,149	27,787
民國 98 年底	199,917	5,739	35,286	27,321
民國 99 年底	202,041	6,423	38,616	26,894
民國 100 年底	204,332	7,090	39,513	26,589
民國 101 年底	205,995	8,024	44,246	26,734
民國 102 年底	206,404	8,572	46,638	26,465

表 2-2：新北市土城區 15 歲以上人口教育程度（續）

單位：人

年底別	高中職	國中	小學	自修	不識字
民國 97 年底	71,250	35,549	22,833	467	2,093
民國 98 年底	71,401	35,188	22,505	458	2,019
民國 99 年底	70,880	34,584	22,258	439	1,947
民國 100 年底	72,756	34,211	21,915	424	1,834
民國 101 年底	69,420	33,893	21,481	429	1,768
民國 102 年底	68,276	33,338	21,041	402	1,672

資料來源：新北市統計年報及新北市政府民政局

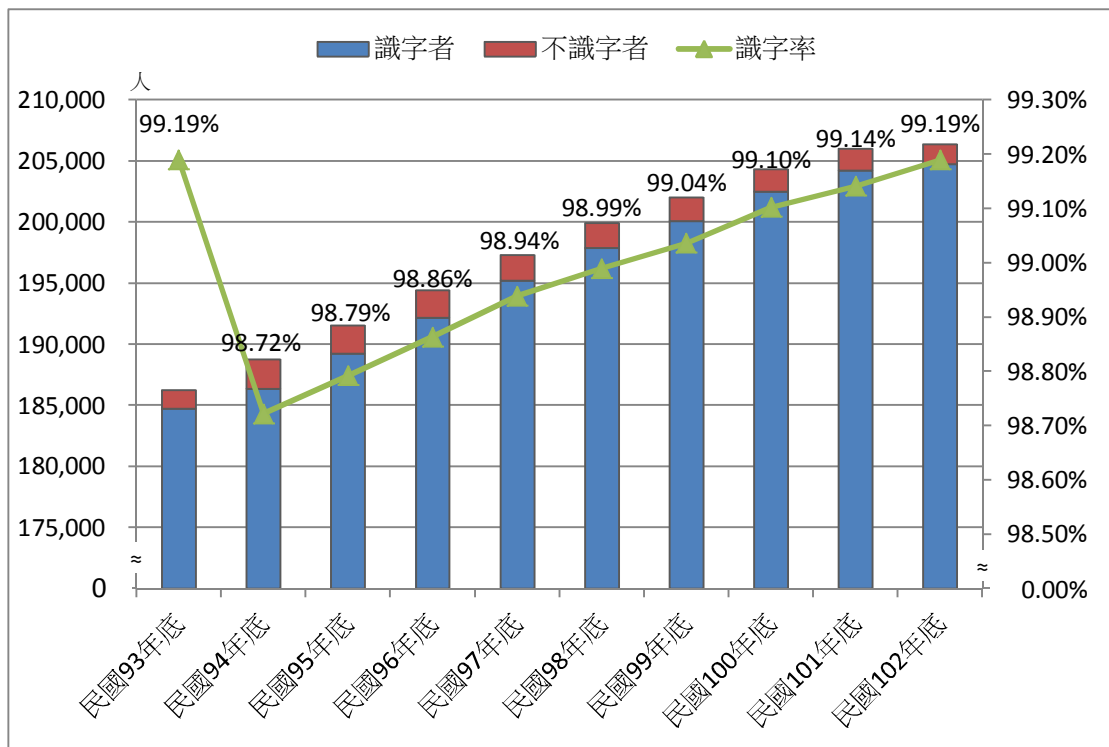


圖 7：新北市土城區 15 歲以上人口識字程度

表 2-3：新北市現住人口之婚姻狀況

單位：人

年底別	總計			未婚		
	計	男	女	計	男	女
民國 97 年底	238,230	119,607	118,623	115,686	62,350	53,336
民國 98 年底	238,897	119,657	119,240	115,349	62,243	53,106
民國 99 年底	238,477	119,305	119,172	113,938	61,557	52,381
民國 100 年底	239,156	119,365	119,791	112,857	61,007	51,850
民國 101 年底	239,717	119,321	120,396	112,431	60,719	51,712
民國 102 年底	239,258	118,787	120,471	111,119	60,030	51,089

表 2-3：新北市現住人口之婚姻狀況（續 1）

單位：人

年底別	有偶			離婚		
	計	男	女	計	男	女
民國 97 年底	99,658	49,220	50,438	15,315	6,715	8,600
民國 98 年底	99,588	49,048	50,540	16,094	7,014	9,080
民國 99 年底	99,684	49,069	50,615	16,661	7,276	9,385
民國 100 年底	100,562	49,423	51,139	17,279	7,510	9,769
民國 101 年底	100,714	49,411	51,303	17,813	7,741	10,072
民國 102 年底	100,919	49,377	51,542	18,201	7,880	10,321

表 2-3：新北市現住人口之婚姻狀況（續 2 完）

單位：人

年底別	喪偶		
	計	男	女
民國 97 年底	7,571	1,322	6,249
民國 98 年底	7,866	1,352	6,514
民國 99 年底	8,194	1,403	6,791
民國 100 年底	8,458	1,425	7,033
民國 101 年底	8,759	1,450	7,309
民國 102 年底	9,019	1,500	7,519

資料來源：新北市統計年報及新北市政府民政局

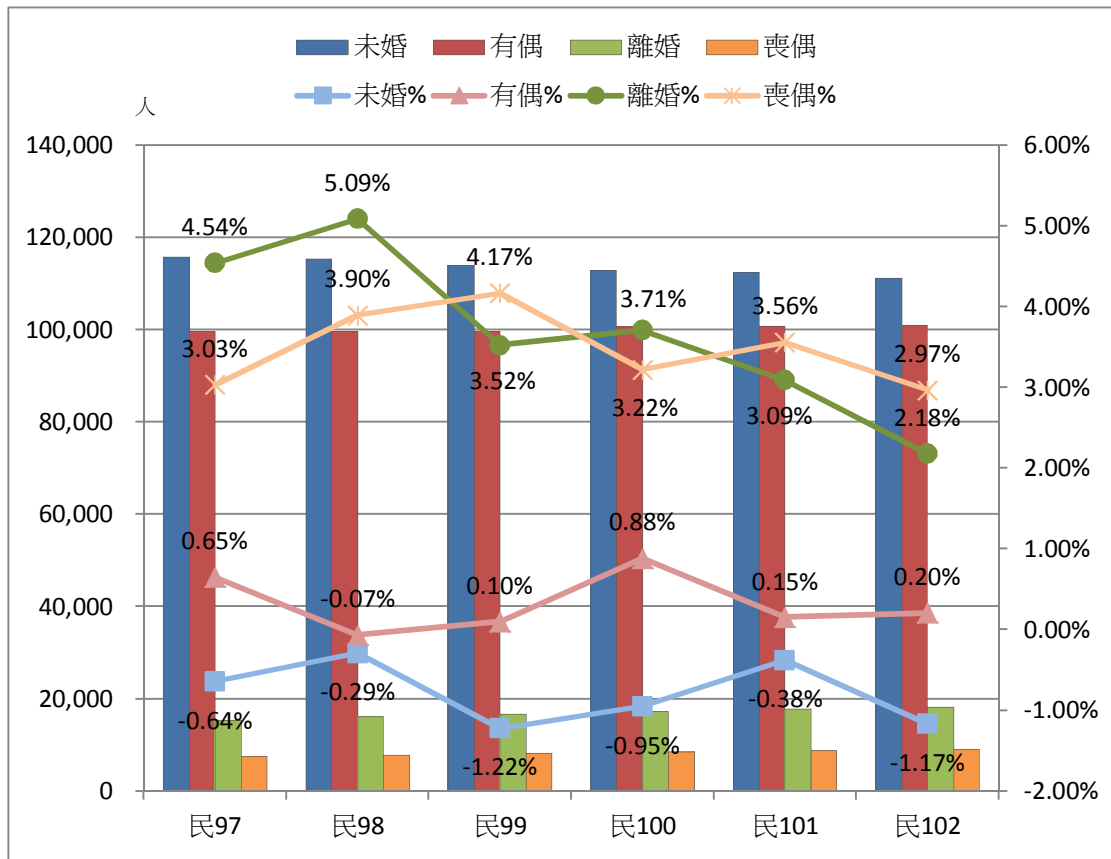


圖 8：新北市土城區近六年婚姻統計

肆、人口成長

一、自然增加

本區 102 年共有出生人數 2,137 人，粗出生率為 8.92%；死亡人數 1,116 人，粗死亡率為 4.66%。自然增加人口數 1,021 人，占總人口之 0.43%。

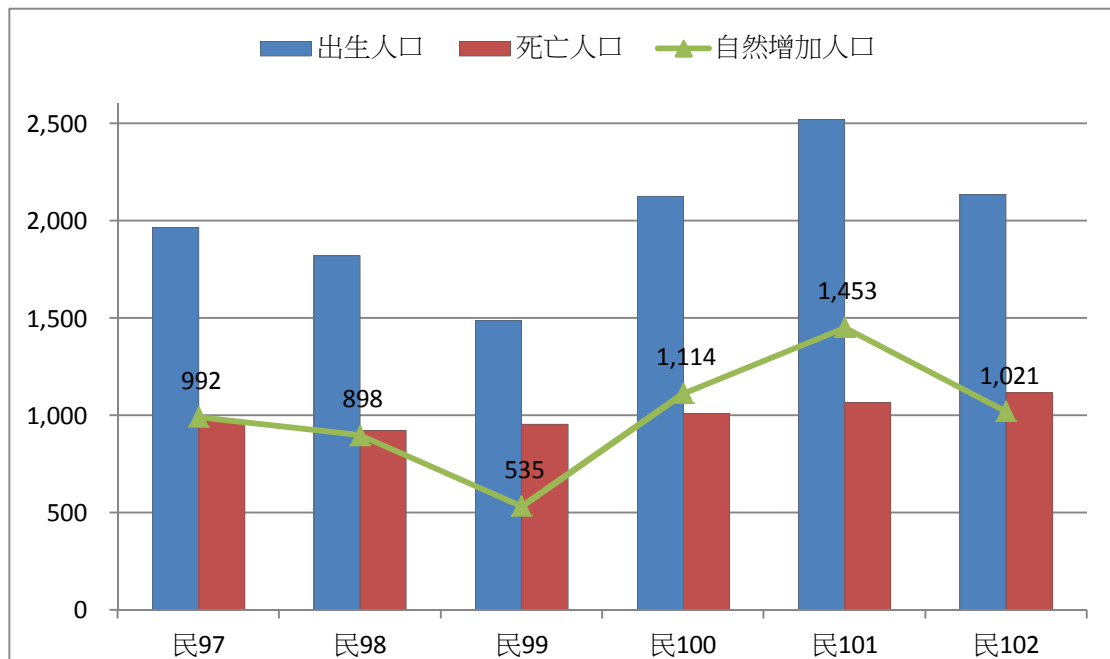


圖 9：新北市近六年人口自然增加數

二、社會增加

社會增加全年遷入人數 9,972 人，平均月遷入人數 831 人；全年遷出人數達 11,452 人，平均月遷出人數 954.33 人。社會減少人數為 1,480 人，社會減少率為 0.62%。

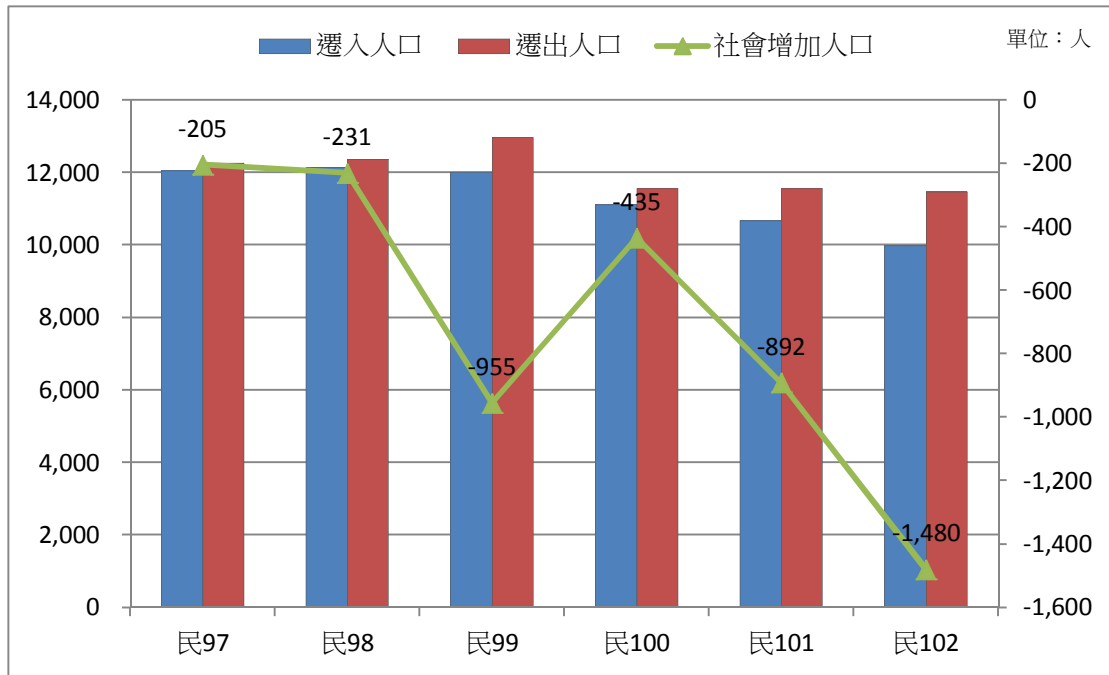


圖 10：新北市近十年人口社會增加數

三、成長趨勢

由於醫療衛生改善、生活水準提高，死亡率下降。惟政府早年實施家庭計畫觀念已普植於國民意識中，加上育齡婦女人數之增加趨緩，以及結婚年齡延後等因素，故預期未來之出生率仍將會持續下降。

但在社會增加方面，本區因工商發達、交通運輸便利，與鄰近台北市及其他城市比較，無論自有住宅增加或吸引就業人口之遷入，預期今後本區人口社會增加率將為正數。

表 3-1：新北市土城區戶籍動態

人數單位：人

年底別	遷入 人數	遷出 人數	出生 人數	粗出生率 (%)
民國 97 年底	12,047	12,252	1,965	8.26
民國 98 年底	12,133	12,364	1,821	7.63
民國 99 年底	12,009	12,964	1,490	6.24
民國 100 年底	11,115	11,550	2,126	8.9
民國 101 年底	10,658	11,550	2,521	10.53
民國 102 年底	9,972	11,452	2,137	8.92

表 3-1：新北市土城區戶籍動態（續）

人數單位：人

年底別 及性別	死亡 人數	粗死亡率 (%)	結婚		離婚	
			對數 (單位：對)	結婚率 (%)	對數 (單位：對)	離婚率 (%)
民國 97 年底	973	4.09	1,709	7.19	717	3.01
民國 98 年底	923	3.87	1,266	5.31	728	3.05
民國 99 年底	955	4	1,626	6.81	742	3.11
民國 100 年底	1,012	4.24	1,956	8.19	724	3.03
民國 101 年底	1,068	4.46	1,674	6.99	667	2.79
民國 102 年底	1,116	4.66	1,721	7.19	679	2.84

資料來源：新北市統計年報及新北市民政局

註：1. 粗出生（死亡）率 = 出生（死亡）人數 / 年中人口數*100。

2. 結（離）婚率 = 結（離）婚對數 / 年中人口數*100。

3. 年中人口數之預估數 = (上年度年底人口數 + 本年度年底人口數) / 2。

表 3-2：新北市土城區現住人口扶養比

單位：人

年底別及性別	年齡分配		
	0~14 歲 (1)	15~64 歲 (2)	65 歲以上 (3)
民國 97 年底	40,917	184,507	12,806
男	21,373	91,750	6,484
女	19,544	92,757	6,322
民國 98 年底	38,980	186,440	13,477
男	20,376	92,501	6,780
女	18,604	93,939	6,697
民國 99 年底	36,436	188,015	14,026
男	19,166	93,154	6,985
女	17,270	94,861	7,041
民國 100 年底	34,824	189,739	14,593
男	18,290	93,815	7,260
女	16,534	95,924	7,333
民國 101 年底	33,722	190,624	15,371
男	17,645	94,110	7,566
女	16,077	96,514	7,805
民國 102 年底	32,854	190,010	16,394
男	17,184	93,592	8,011
女	15,807	96,418	8,383

表 3-3：新北市土城區現住人口扶養比

單位：人

年底別及性別	扶老比 (4) =(3)/(2)*100	扶幼比 (5) =(1)/(2)*100	扶養比 (6) =[(1)+(3)]/(2)*100
民國 97 年底	6.94	22.18	29.12
男	7.07	23.29	30.36
女	6.82	21.07	27.89
民國 98 年底	7.23	20.91	28.14
男	7.33	22.03	29.36
女	7.13	19.80	26.93
民國 99 年底	7.46	19.38	26.84
男	7.50	20.57	28.07
女	7.42	18.21	25.63
民國 100 年底	7.69	18.35	26.04
男	7.74	19.50	27.23
女	7.64	17.24	24.88
民國 101 年底	8.06	17.69	25.75
男	8.04	18.75	26.79
女	8.09	16.66	24.74
民國 102 年底	8.63	17.29	25.92
男	8.56	18.36	26.92
女	8.69	16.39	25.09

資料來源：新北市統計年報及新北市政府民政局

註： 1. 扶老比=(65 歲以上年底人口數/15~64 歲年底人口數)*100

2. 扶幼比=(0~14 歲年底人口數/15~64 歲年底人口數)*100

3. 扶養比=〔(0~14 歲年底人口數+65 歲以上年底人口數)/15~64 歲年底人口數〕*100

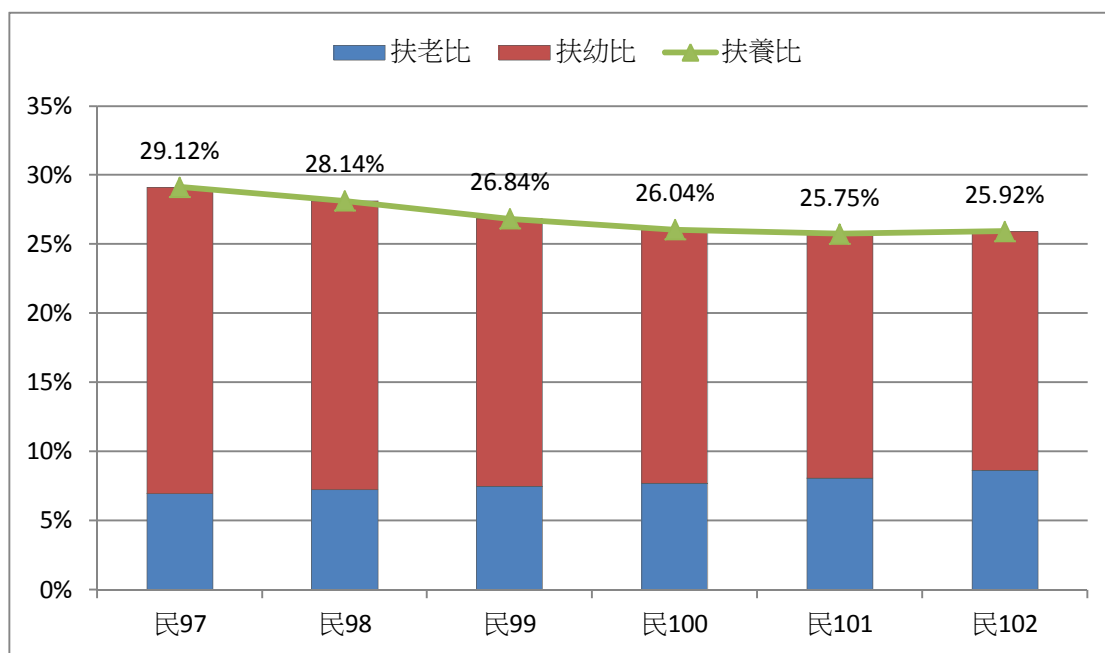


圖 11：新北市土城區近六年現住人口扶養比統計

伍、結論

本區自民國 93 年底人口數 236,202 人與 102 年底人口數 239,258 人，十年來人口增加 3,056 人，增加率為 1.29%。其家庭組織為小家庭制。

由於國民教育普及、生活水準及人口素質不斷提高，加之社會工商發達，資訊傳播簡便快速，婦女就業人數增加。婚姻觀及價值觀的改變，人口離婚率有逐年增加之趨勢；單親家庭增多，社會結構開始產生變化。

另，社會以小家庭制之構成為大宗，婦女生育率逐年下降，人口成長力道趨緩。而醫療衛生之進步使老年人口逐年增加，老人人口之扶養率亦逐年攀升，人口結構趨向高齡化。其所衍生之社會問題值得關切應予重視。

刊名：新北市土城區人口結構統計分析

編印：新北市土城區公所會計室

出版：新北市土城區公所

出版日期：中華民國 103 年 9 月

刊期頻率：年刊

本刊同時登載於土城區公所網站

網址為 <http://www.tucheng.ntpc.gov.tw/>



依著作權法第 9 條規定，法律、命令不受著作權法保護，任何人本得自由利用，歡迎各界廣為利用。