

中華民國 107 年
新北市土城區統計年報



新北市土城區公所編印
中華民國 108 年 6 月出版

序 言

土城位於大漢溪東岸，臺北盆地的西南隅，東南背山面水；東北隅與中和區交界，越過東南丘陵與新店區毗鄰，南接三峽區，西隔大漢溪與樹林區相望，西北則接連板橋。目前土城人口增長將至 24 萬人，近年在相關政府單位用心打造下，公共工程及交通建設持續推動中—除已有北二高貫穿、台 65 號快速道路、捷運土城線通車、大型量販店進駐、高科技園區誕生外，並陸續推動捷運三環三線建設、土城工業區更新立體化，及捷運站周邊都市更新，期望吸引更多的人口遷入土城。

對於身處基層服務第一線的區公所，惟有不斷的研究、創新、精進，以最優質的服務，滿足民眾需求及對服務品質的要求，圓滿達成區政工作目標。而統計為行政管理的重要工具之一，無論計畫之研擬、政策之制定、公務之推動，均有賴完備的統計為依據來呈現客觀具體的事實、完整表達施政績效的準確度。

爰此，本所配合區政建設需要，以統計表為主，輔以文字說明及圖片，彙總編成統計年報。內容依業務區分為一般概況、行政、民政、社會、經建、兵役及人文等七類，由各業務單位填送資料及統計表單，經會計室整理彙編完成，藉以呈現區政工作之概況，並為制定政策、研擬計畫，考核績效之參考。

區長 楊志宏 謹識

中華民國 108 年 6 月

凡 例

- 一、本年報編印之目的，旨在報導新北市土城區一般概況及重要施政成果之統計數據，俾提供施政考核及釐定施政計畫之參考。
- 二、本年報所列資料來源，係根據新北市土城區公所（以下簡稱公所）各業務單位編報之公務統計報表及公所會（主）計室直接蒐集之資料加以整編而成，其資料來源均分別註明於各表（圖）下方，以利查考。
- 三、本年報之資料時間自 100 年至 107 年，內容包括：一般概況、行政、民政、社會、經建、兵役、人文，計 7 大類，40 表。
- 四、表內所列「年」及「年度」係指全年動態數字（自 1 月 1 日至 12 月 31 日止），「年底」係指 12 月底靜態數字。
- 五、本年報各表所列度量衡單位，一律採用公制，以資劃一，方便比較，其有特殊情形者，均分別予以註明。
- 六、本年報所用符號代表意義如下：
 - i. 「--」數值無意義。
 - ii. 「...」數值尚未發布。
 - iii. 「-」無數值或數值無統計。
 - iv. 「0」數值不及半單位。
- 七、本年報所載資料如有更新資料，均予修正，凡與前期數字不同時，概以本期數字為準。
- 八、本年報荷蒙公所各業務單位提供有關資料，始克編成，謹致謝忱，惟統計數字難免有錯漏之處，敬請不吝指正。

目次

提要分析

一、新北市土城區歷史沿革.....	1
二、新北市土城區地理環境.....	2
(一) 區域地勢.....	2
(二) 土地及鄰里分布概況.....	2
三、新北市土城區人文風情.....	3
(一) 現住人口概況.....	3
(二) 特有人文風情.....	3
四、新北市土城區產業發展.....	4
(一) 經建概況.....	4
(二) 農牧概況.....	6
五、新北市土城區社教福利.....	6
(一) 社區發展概況.....	6
(二) 社會福利及救助概況.....	6
(三) 教育組織概況.....	7
(四) 兵役服(慰)助概況.....	7
六、新北市土城區重要施政成果.....	7
(一) 行政概況.....	7
(二) 重要施政成果.....	8

表 目 次

壹、一般概況

表 1-1：新北市土城區已登記公私有土地筆數面積.....	1-1
表 1-2：新北市土城區各里鄰戶口數.....	1-2
表 1-3：新北市土城區現住人口之年齡分配.....	1-4
表 1-4：新北市土城區現住人口之教育程度.....	1-6
表 1-5：新北市土城區現住人口之婚姻狀況.....	1-8

貳、行政

表 2-1：新北市土城區公所組織系統表.....	2-1
表 2-2：新北市土城區公所現有職員人數-按教育程度分.....	2-2
表 2-3：新北市土城區公所現有職員人數-按考試及格別分.....	2-3
表 2-4：新北市土城區公所現有職員人數-按年齡分.....	2-4
表 2-5：新北市土城區公所編制及現有員額.....	2-5
表 2-6：新北市土城區公所經費預決算數額-按工作計畫別分.....	2-7
表 2-7：新北市土城區公所經費預決算數額-按用途別科目分.....	2-8
表 2-8：新北市土城區辦理調解業務概況.....	2-9

參、民政

表 3-1：新北市土城區里長選舉概況.....	3-1
表 3-2：新北市土城區鄰長遴聘概況.....	3-3
表 3-3：新北市土城區鄰長異動概況.....	3-5
表 3-4：新北市土城區改善市容查報有關案件執行情形.....	3-6
表 3-5：新北市土城區各級學校及幼兒園一覽表.....	3-7
表 3-6：新北市土城區體育活動概況.....	3-11
表 3-7：新北市土城區維護市容會報決議案件辦理情形.....	3-12

肆、社會

表 4-1：新北市土城區推行社區發展工作概況.....	4-1
表 4-2：新北市土城區社區發展協會會員人數.....	4-10
表 4-3：新北市土城區公所輔導市民以工代賑臨時工作概況.....	4-12
表 4-4：新北市土城區社會福利及救濟概況.....	4-13
表 4-5：新北市土城區低收入戶數及人數按身分別分.....	4-15
表 4-6：新北市土城區辦理急難救助概況.....	4-18
表 4-7：新北市土城區遭受災害救助情形.....	4-20
表 4-8：新北市土城區身心障礙者人數.....	4-22

伍、經建

表 5-1：新北市土城區鄰里工程施工概況.....	5-1
表 5-2：新北市土城區公園綠地概況.....	5-7
表 5-3：新北市土城區農耕土地面積及農戶人口數.....	5-19
表 5-4：新北市土城區米穀種植面積及產量.....	5-21
表 5-5：新北市土城區園藝作物種植面積及產量.....	5-23
表 5-6：新北市土城區普通及特種作物種植面積及產量.....	5-25
表 5-7：新北市土城區家畜家禽頭數.....	5-27

陸、兵役

表 6-1：新北市土城區服兵役役男家屬各項扶(慰)助經費統計.....	6-1
表 6-2：新北市土城區服兵役役男家屬安家費及三節生活扶助金統計.....	6-2

柒、人文

表 7-1：新北市土城區神壇、寺廟、財團法人寺廟一覽表.....	7-1
表 7-2：新北市土城區聚會所、財團法人教會一覽表.....	7-2
表 7-3：新北市土城區宗教團體興辦公益慈善及社會教化事業概況.....	7-3

圖目次

圖一：新北市土城區位置圖.....	1
圖二：新北市土城區行政區域圖.....	2
圖三：新北市客家桐花祭揭幕.....	4
圖四：新北市客家桐花祭活動.....	4
圖五：桐花公園.....	5
圖六：捷運萬大線二期設站地點.....	8
圖七：捷運三鶯線頂埔站施作現況.....	9
圖八：金城陸橋拆除工程.....	9
圖九：大安市民活動中心.....	10
圖十：海山捷運2號出口特色遊具.....	11
圖十一：希望之河賞櫻.....	11
圖十二：頂埔公共托老中心.....	12
圖十三：品訓格言盃學生書法比賽.....	12
圖十四：金城桐花盃全國路跑賽.....	13
圖十五：土城藝文館.....	13
圖十六：新北市立土城醫院.....	14
圖十七：土城工業區更新立體化發展.....	14

三、新北市土城區人文風情

(一) 現住人口概況

本區 107 年底現住人口數為 236,901 人，較 106 年底 238,067 人減少 1,166 人 (-0.49%)，其中男性減少了 810 人 (-0.69%)，女性則減少 356 人 (-0.30%)；性別組合方面，女性人口數較男性多，男女性別比例為 97.10%；總戶數為 87,234 戶，較 106 年底增加 281 戶，平均戶量為 2.72 人。本區土地總面積 29.5578 平方公里，107 年底人口密度 8014.84 人/平方公里，其中各里人口密度最高者為清水里 79,195.25 人/平方公里、最低者為清化里 380.89 人/平方公里，相距近 208 倍。

各里人口資料當中，埤林里人口數 8,932 人占本區最多人口數，其次永寧里人口數 8,663 人，又次為清水里 8,475 人；各里人口數最少者為清化里 1,687 人，人口數最多與最少之里差距 5.29 倍。與 106 年底資料相較：以增減數而言，人口增加最多者為柑林里 110 人、其次為員林里 108 人，減少最多人口者為峯廷里 -211 人；以增減率而言，柑林里 3.05% 增加幅度最大、員林里 1.76% 次之，峯廷里則減少率最高為 -2.68%。

現住人口之教育程度，以高中高職包含畢業肄業計 66,629 人占比 32.00% 為最多，其次為專科 23,896 人占 11.48%；婚姻狀況則最多為未婚 105,510 人占總人數 44.54%，有配偶者為 101,218 人占 42.73%。

(二) 特有人文風情

本區 107 年底各神壇、寺廟、財團法人寺廟及聚會所、財團法人教會總計 36 個據點，包括道教 25 個、佛教 6 個、基督教 3 個、一貫道 2 個。

多元宗教信仰提供居民心靈上的慰藉、寄託，區內著名的廟宇有承天禪寺、妙覺禪寺、善息寺、五穀先帝廟（神農宮）、三元宮等，另外大墓公每年舉辦中元普渡活動，許多傳統習俗、濃厚的傳統民俗文化風情與宗教信仰也形成土城另一特色。

自 86 年舉辦「全國文藝季-土城朝山桐花節」活動，孕育土城藝文活動的基礎。延續至今，也促成文化活動的蓬勃發展，藉由土城在地社團、學校的參與，加強在地居民對桐花文化的認知，潛移默化地達到社區參與、在地認同、社區營造之理念，更希望吸引各地民眾在週休假日一同來體驗桐花藝文之美，創造土城桐花節獨特的品牌價值。桐花節創造出土城特有的自然人文之美，讓熱愛鄉土藝術文化的種籽能紮根及持續傳承。近年來在「深耕桐花、文化紮根」的施政理念下每年四月開滿山頭的桐花，不僅是自然之美的詠嘆，結合藝術創作，更能呈現出土城的人文風情。



圖三：新北市客家桐花祭揭幕



圖四：新北市客家桐花祭活動

四、新北市土城區產業發展

(一) 經建概況

土城區為一個正在新發展的地區，眾人對它的印象可能不深，但卻是臺灣鴻海集團發源地。頂埔高科技園區起源於西元 2002 年 5 月 28 日，鴻海董事長郭台銘致電時任臺北縣長蘇貞昌，希望於當時的臺北縣投資，於是覓得位於土城頂埔「陸軍後勤學校土城分部」之地點，在一年後完成地

上物搬遷及都市計畫變更，成立頂埔科技園區。此園區位於新北市土城區頂埔地區，西鄰中央路四段、北臨大暖路，園區基地面積約有 9.72 公頃。進駐園區的廠商有正崙精密公司、鼎創達科技公司、鴻海精密公司，分別建造了正崙科技大樓、大霸電子總部及鴻海高科技中心三棟科技大樓，並已於西元 2006 年後陸續進駐運作。

過往的土城曾經是煤礦重鎮；現在的土城，工業正在發展。土城工業區位於大台北地區且鄰近第二高速公路，地理位置良好、交通便利，區內大部份廠商都已設廠多年，營運邁入穩定，對地方的繁榮發展頗有貢獻。

本區鄰里工程施工概況，107 年瀝青路面、新建水溝、整修水溝及其他等施工件數共計 219 件，較 106 年 150 件增加 46%，其中新建水溝長度 241 公尺，較 106 年 175.9 公尺增加 37.01%；另為滿足民眾休憩空間，陸續增闢公園綠地，至 107 年底本區公園共計 51 座，面積又以桐花公園 68,400 平方公尺為最大。



圖五：桐花公園

桐花公園位於承天禪寺往天上山中間，公園內有露天表演看台區、木炭窯展示區、泡茶休憩平台、俯瞰土城市區的觀景平台、供兒童戲耍的三角吊橋、立體爬網，及螢火蟲復育區等，是個多功能休閒公園。另有原住民公園 10,418 平方公尺，內設有原住民傳統屋、木棧道及生態復育區等遊憩設施，藉由圖騰形象裝飾以及園區特色舞臺的設立，呈現出原住民的藝術特色與文化內涵，來提升區民參與原住民文化的興趣，體驗原住民的文化風情。

(二) 農牧概況

光復以來，政府大力改革農村建設，大量資金投入農業之發展，並配合地方基層建設致力於農業企業化經營：降低農業生產成本、減少農民負擔、提高農民收益、改善農家生活、創造經濟奇蹟。農產品在國內生產毛額占極大的比重，然隨著工商社會的蓬勃發展，農業漸趨沒落。

截至 107 年底，本區農耕土地面積 117.41 公頃，較 106 年底 113.21 公頃增加，占本區土地總面積 2955.78 公頃之 3.97%，其中耕作地 96.51 公頃，占農耕土地面積之 82.20%；長期休閒地為 20.90 公頃，占農耕土地面積之 17.80%。本區農戶數共計 1,299 戶，又以自耕農 438 戶為最多，而農家人口共計 3,190 人，其中自耕農人口為 880 人。

107 年底本區現有牲畜計 2,021 頭，較上年底 2,385 頭減少 364 頭。其中，豬隻數目由 2,029 頭減少至 1,861 頭，全為食用肉豬，減少比例為 8.28%；而羊隻全數為食用肉羊，無乳羊，其數量由 54 頭減少至 46 頭，減少 14.81%；馬匹數則另計有 32 匹。至於家禽數量方面，本區現有家禽數為 82 隻，全為肉用雞。而雞隻由上年度 270 隻，減少至 82 隻減少幅度達 69.63%。

五、新北市土城區社教福利

(一) 社區發展概況

107 年底現有社區發展協會數共有 35 個，參加之會員人數為 5,794，其中男性 2,904 人、女性 2,890 人。社區建設主要項目包含社區活動中心、辦理社區幹部訓練、社區觀摩、長壽俱樂部、媽媽教室、守望相助隊之設置、志願服務團隊、社區圖書室、民俗藝文康樂班隊、社區刊物及其他。

(二) 社會福利及救助概況

民眾時有因生活突然發生困難、罹患疾病、身體遭受嚴重傷害或其他意外變故，需要緊急救助始能渡過難關的情況，政府乃將此列為社會救助的重要部分。依據社會救助法，照顧低收入戶、中低收入戶及救助遭受急難或災患者，並協助其自立。社會救助分為生活扶助、醫療補助、急難救助及災害救助。近幾年，政府致力推動各項社會救助補助措施，俾利建構完善之福利照護體制、協助弱勢族群、健全社會福利網絡。目前本區社會福利措施在市府統籌下，期能全方位服務市民。

本區 107 年度申請中低收入老人生活津貼為 1,041 人次、發放低收入戶喪葬補助 9 人次、身心障礙者生活補助 37,578 人次、身心障礙者托育養護補助 7,465 人次、身心障礙者生活輔助器具補助 840 人次、急難救助 123 人次、其他實物 2,119 人次。

（三）教育組織概況

本區各級學校目前有大學 1 所、高級中等學校 3 所、完全中學 1 所、國民中學 2 所、國民小學 6 所、幼稚園 65 所。從幼兒托育至中等、高等教育的銜接皆有豐富完整資源。

（四）兵役扶（慰）助概況

針對應徵（召）集在營（勤）服兵役義務役人員，役男家屬若遇不能維持生活情形時，依據服兵役役男家屬生活扶助相關辦法，政府負起扶助慰助之責。

根據新北市土城區服兵役役男家屬各項扶（慰）助經費統計之資料，顯示截至民國 107 年底止，本年度發放案件數醫療補助費計有 7 件，其發放金額為 16,730 元；健保補助費計有 2 件，其發放金額為 2,247 元。

107 年底新北市土城區服兵役役男家屬安家費及三節生活扶助金統計，受惠戶數共有 38 戶，發放金額共 886,500 元，其中 28 戶發放一次安家費、其餘 10 戶發放三節生活扶助金。

六、新北市土城區重要施政成果

（一）行政概況

日據時代，土城隸屬「臺北州海山郡土城庄」，當時海山郡尚包括板橋、三峽、鶯歌、樹林、中和、永和等地。光復後，地方自治區域重新改制，土城改為臺北縣土城鄉。由於人口持續增加，工商日益發達，82 年 6 月 26 日人口數超過 150,000 人，正式升格為臺北縣土城市。臺北縣於 99 年 12 月 25 日升格為新北市後，土城市自此改為土城區。本區截至 107 年底共有 47 里，內轄 1,236 鄰。自 90 年度行政區域調整，99 年 12 月新北市升格為直轄市而改制為土城區後，至 107 年度未再變動。

本所行政組織，有民政課、役政災防課、社會人文課、工務課、經建課、秘書室、會計室、人事室、政風室等九個課室分掌施政業務。本所公務人員，預算員額 104 人，107 年度實際員額 91 人。學歷方面，研究所畢業者 14 人，佔 15.38%；大學畢業者 50 人，佔 54.95%；專科畢業者 22 人，佔 24.18%；高中（職）（含）以下畢業者 5 人，佔 5.49%。

107 年度預算數為 425,772,000 元，就工作計畫別項目觀察，以一般行政 135,363,000 元，佔 31.79% 最多，民政業務 127,832,000 元，佔 30.02% 居次，而建築及設備 104,581,000 元，佔 24.56% 再次之。按用途別科目觀察，以業務費 205,671,000 元，佔 48.31% 為最多，設備及投資 104,581,000 元，佔 24.56% 居次。依照 107 年度本所編製之單位決算，107 年度歲出決

算數為 403,257,556 元。同年度預決算相比，決預算增減數為-22,514,444 元（決算數減預算數）；決算數占預算數之比率為 94.71%。

本區 107 年辦理調解業務概況，調解委員會所受理之案件總計有 2,560 件，其中 1,410 件為民事案件之調解，佔受理總案件數之 55.08%；而刑事案件之調解有 1,150 件，佔受理總案件數之 44.92%。

（二）重要施政成果

1. 行的便利

- (1)捷運板南線-延伸至頂埔站，104 年 7 月 6 日已正式通車營運，提供土城工業區、頂埔高科技產業園區行的便利。
- (2)捷運三鶯線-起於頂埔站，105 年 7 月動工預計 112 年底完工，未來完工後可促進土城、三鶯地區都市發展，擴大北桃都會生活圈。
- (3)捷運萬大線-萬大線第二期工程已納入前瞻計畫，全線預計為 117 年完工，期能加速興建，讓大台北捷運網日趨完善，改善土城、樹林的交通擁塞問題。
- (4)土城六號道路-開闢替代道路，於 107 年 4 月 1 日開工 108 年 2 月完工，紓解交通衝擊。
- (5)增設停車場-改制後已增加 3 處停車場，莒光四村停車場、榮家停車場、學成公園地下停車場，提供更多汽機車停車位供民眾使用。
- (6)使用率低陸橋拆除-金城陸橋已於 107 年 12 月拆除，感恩陸橋於 108 年 5 月拆除，增加民眾行的便利，並改善周邊市容環境。



圖六：捷運萬大線二期設站地點



圖七：捷運三鶯線頂埔站施作現況



圖八：金城陸橋拆除工程

2. 活動中心

- (1) 大安市民活動中心-106年12月動工107年7月完工，為新北市首座貨櫃輕量構造建築，透過由下而上的參與式預算理念，呼應里內工業區特色，採工業風潮設計，提供民眾綠化休憩空間。
- (2) 日和市民活動中心-107年2月動工同年11月啟用，延續貨櫃輕量構造建築，具有環保、工期短、創意外觀及建材可回收再利用特性等優點，提供兼具特色及融合自然的多功能休閒活動空間。

- (3)改制後增加 7 座活動中心-其中廷寮、永寧、員林、大安及日和市民活動中心已啟用外，目前明德及清水市民活動中心已於興建中，未來將可嘉惠周遭各里民眾，作為休閒活動、集會及研習課程等之場地，滿足周邊民眾使用需求。



圖九：大安市民活動中心

3. 水利建設

- (1)清水加壓站-106 年 3 月開始啟用，具 1 萬噸配水池，可避免停水問題，減少限水及水壓不足困擾。
- (2)污水下水道工程-積極辦理用戶接管，接管率已由改制前 27.3% 提升至 107 年 4 月 58.54%。
- (3)積淹水地區改善-至 107 年已改善完成金城路、國際路及青雲路等部分路段，和平路彈藥庫、承天路等易積淹水地區亦持續改善中。
- (4)市府雨水下水道側溝維護管理績效考評優良-針對淹水潛勢區域改善抽水排水效益，於 106 年及 107 年榮獲甲組第 1 名及第 2 名。

4. 休閒設施

- (1)完善登山步道-完善轄內多條登山步道，連結大眾運輸系統，並充分運用志工資源巡查、綠美化導覽。
- (2)希望之河賞櫻-為市區內搭乘捷運就可到達的賞櫻新熱門景點，藉由市府、當地里長與志工們公私協力的共同合作，其生態豐富的美麗步道，成為散步賞花好去處，並成為社區總體營造成功案例。
- (3)土城國民活動中心-103 年 10 月 29 日正式營運，連結綜合體育場，其內有新北市唯一符合國際標準的冰上曲棍球場，提供民眾運動休閒更多選擇。
- (4)公園綠地特色遊具-新闢重劃區等公園綠地，並自升格後新增青山

公園、延和社區公園、立雲廣場、裕民廣場、海山捷運廣場及頂新廣場等處之特色遊具，增加遊憩空間。



圖十：海山捷運 2 號出口特色遊具



圖十一：希望之河賞櫻

5. 社福政策

- (1) 公共托育中心-陸續啟用和平、廣福、樂利及興城等公共托育中心，配合市府「幼托公共化」政策推動，使家長放心安心。
- (2) 高齡友善城市與社區推動-如頂埔公共托老中心，提供日間照顧暨銀髮俱樂部服務，為結合長照 2.0 社區整合型服務據點；增加關

懷據點，納入商家、社區、公部門單位，建立友善網絡，並推動一里一銀髮俱樂部、老人共餐據點，使銀髮族擁有樂居生活。



圖十二：頂埔公共托老中心

6. 藝文節慶活動

- (1) 品訓格言盃學生書法比賽-公所每年舉辦書法比賽，提供學習書法的孩子們一個互相交流切磋的舞台，並鼓勵及支持書法文化的傳承，除能共享書法樂趣外，亦能增加親子相處的時光。



圖十三：品訓格言盃學生書法比賽

- (2) 藝文展覽-藉由土城藝文館、金城藝廊、市民文化走廊等室內藝展空間，經常舉辦陶藝、油畫、彩墨等多元內容展覽，豐富市民藝文生活。
- (3) 金城桐花盃路跑賽-自 79 年開辦迄今已邁入第 29 屆，每年吸引民眾踴躍參與，進而提升慢跑運動風氣，增進民眾身心健康。
- (4) 新北市客家桐花祭-新北市桐花祭最早開始於民國 86 年土城市舉辦「土城朝山桐花節」，而後納入臺北縣文化曆活動，歷經 20 年的推廣，目前已成為新北市年度重要的文化觀光節慶活動。



圖十四：金城桐花盃全國路跑賽



圖十五：土城藝文館



圖十六：新北市立土城醫院
 醫院原址為土城第一公墓，遷葬後辦理 BOT 案，預計 108 年底營運，增加土城區及鄰近地區醫療保健照護資源。



圖十七：土城工業區更新立體化發展
 配合市府政策推動，預計將「都市型工業區更新立體化發展方案」擴大適用至非編定開發都市計畫工業區。

壹、一般概況

表1-1 新北市土城區已登記公私有土地筆數面積

單位：公頃、筆

年底別 及 土地權屬別	已登記土地面積	已登記土地筆數
民國100年底	2903.396458	36,968
民國101年底	2903.117750	37,098
民國102年底	2903.317420	37,411
民國103年底	2903.381016	37,740
民國104年底	2903.557424	36,745
民國105年底	2903.557383	37,147
民國106年底	2903.557389	37,531
民國107年底	2903.557245	37,687
公 有	663.408392	8,918
私 有	2115.280290	27,516
公私共有	124.868563	1,253

資料來源：新北市政府地政局。

表1-2 新北市土城區各里鄰戶口數

單位：平方公里、鄰、戶、人

年底別 及里別	面 積	鄰 數	戶 數	人 口 數		
				合 計	男	女
民國100年底	29.56	1,236	83,316	239,156	119,365	119,791
民國101年底	29.56	1,236	84,453	239,717	119,321	120,396
民國102年底	29.56	1,236	85,009	239,258	118,787	120,471
民國103年底	29.56	1,236	85,549	239,270	118,591	120,679
民國104年底	29.56	1,236	85,968	238,703	118,153	120,550
民國105年底	29.56	1,236	86,503	238,500	117,779	120,721
民國106年底	29.56	1,236	86,953	238,067	117,517	120,550
民國107年底	29.56	1,236	87,234	236,901	116,707	120,194
土城里	0.037606	19	849	2,176	1,053	1,123
大安里	5.455063	25	1,989	5,089	2,542	2,547
中正里	0.072393	18	1,263	3,389	1,620	1,769
日和里	0.455581	31	2,190	6,045	2,959	3,086
日新里	1.321292	27	1,770	4,859	2,397	2,462
平和里	0.099173	34	2,457	7,226	3,547	3,679
永富里	0.244101	27	1,958	5,534	2,732	2,802
永寧里	0.972823	37	3,203	8,663	4,319	4,344
永豐里	0.174340	27	1,651	4,638	2,257	2,381
安和里	0.076986	28	1,837	5,151	2,537	2,614
廷寮里	2.497719	23	1,740	5,123	2,553	2,570
沛陵里	1.671654	21	1,865	4,788	2,440	2,348
延吉里	0.508833	22	1,579	4,512	2,280	2,232
延和里	0.117804	32	2,483	6,744	3,210	3,534
延祿里	0.102509	21	1,569	4,382	2,180	2,202
延壽里	0.129106	27	1,707	4,628	2,312	2,316
明德里	0.177085	30	2,417	6,059	2,796	3,263
金城里	0.090305	26	2,381	6,375	3,017	3,358
長風里	0.061977	14	808	2,114	1,025	1,089
青山里	0.310858	18	1,082	3,169	1,564	1,605
青雲里	0.225456	21	1,102	3,114	1,510	1,604
柑林里	0.349484	21	1,420	3,712	1,794	1,918
員仁里	0.502785	33	2,017	5,845	2,882	2,963
員林里	0.275769	34	2,446	6,236	3,022	3,214
員信里	0.070774	25	1,662	4,626	2,276	2,350
員福里	0.346764	28	2,087	5,704	2,857	2,847

資料來源：新北市政府民政局。

表1-2 新北市土城區各里鄰戶口數(續)

單位：平方公里、鄰、戶、人

年底別 及里別	面 積	鄰 數	戶 數	人 口 數		
				合 計	男	女
峯廷里	0.207514	31	2,639	7,667	3,821	3,846
祖田里	3.272063	10	610	1,753	905	848
埤林里	0.150945	38	3,181	8,932	4,314	4,618
埤塘里	2.323256	17	2,848	5,510	3,172	2,338
清化里	4.429123	17	623	1,687	888	799
清水里	0.107014	32	2,952	8,475	4,137	4,338
清和里	0.723123	28	2,235	6,496	3,252	3,244
清溪里	0.271803	53	2,721	7,172	3,551	3,621
貨饒里	0.134444	22	1,799	4,580	2,252	2,328
頂埔里	1.208036	31	1,998	5,233	2,560	2,673
頂新里	0.170384	10	1,238	3,097	1,475	1,622
頂福里	0.353643	25	2,079	5,547	2,797	2,750
復興里	0.089947	34	1,701	4,750	2,345	2,405
瑞興里	0.105145	26	1,249	3,229	1,573	1,656
裕生里	0.336509	39	2,150	5,798	2,827	2,971
廣福里	0.184341	33	2,102	5,978	2,926	3,052
廣興里	0.106224	18	1,321	3,623	1,734	1,889
樂利里	0.095031	36	1,978	5,316	2,590	2,726
學士里	0.588900	27	1,844	5,056	2,441	2,615
學成里	0.099125	18	1,167	3,401	1,688	1,713
學府里	0.137052	22	1,267	3,700	1,778	1,922

資料來源：新北市政府民政局。

表1-3 新北市土城區現住人口之年齡分配

單位：人

年底別 及性別	總 計	0-4歲	5-9歲	10-14歲	15-19歲	20-24歲	25-29歲
民國100年底	239,156	9,315	10,744	14,765	18,767	19,672	20,765
民國101年底	239,717	9,708	10,370	13,644	18,448	19,600	19,848
民國102年底	239,258	9,818	10,104	12,932	17,276	19,202	19,450
民國103年底	239,270	10,210	9,811	12,039	16,562	19,061	18,792
民國104年底	238,703	10,490	9,392	10,799	16,117	18,637	18,795
民國105年底	238,500	10,413	9,320	10,178	15,151	18,335	19,085
民國106年底	238,067	9,857	9,693	9,767	13,993	18,125	18,886
民國107年底	236,901	9,555	9,614	9,523	13,254	16,984	18,600
男	116,707	4,867	4,990	4,964	6,948	8,822	9,720
女	120,194	4,688	4,624	4,559	6,306	8,162	8,880

資料來源：新北市政府民政局。

表1-3 新北市土城區現住人口之年齡分配（續）

單位：人

年底別 及性別	30-34歲	35-39歲	40-44歲	45-49歲	50-54歲	55-59歲	60-64歲	65歲以上
民國100年底	22,139	18,904	18,970	22,216	20,925	17,139	10,242	14,593
民國101年底	22,507	19,340	18,703	21,233	21,607	17,764	11,574	15,371
民國102年底	22,498	19,754	18,099	20,453	21,774	18,549	12,955	16,394
民國103年底	22,075	20,532	17,713	19,728	21,791	19,103	14,191	17,662
民國104年底	21,171	20,994	17,620	18,984	21,620	19,610	15,352	19,122
民國105年底	19,780	21,120	18,145	18,366	21,314	19,909	16,241	21,143
民國106年底	18,819	21,331	18,514	18,110	20,508	20,477	16,827	23,160
民國107年底	18,351	21,210	18,979	17,565	19,724	20,710	17,538	25,294
男	9,474	10,685	9,308	8,268	8,885	9,556	8,199	12,021
女	8,877	10,525	9,671	9,297	10,839	11,154	9,339	13,273

資料來源：新北市政府民政局。

表1-4 新北市土城區現住人口之教育程度

單位：人

年底別 及性別	總計	識字者										
		合計	博士		碩士		大學 (含獨立學 院)		專科			
									二、三年制		五年制後二年	
			畢業	肄業	畢業	肄業	畢業	肄業	畢業	肄業	畢業	肄業
民國100年底	204,332	202,498	238	239	4,793	2,005	27,940	13,705	12,890	2,778	8,684	612
民國101年底	205,995	204,227	256	256	5,286	2,226	29,823	14,423	12,872	2,795	8,698	611
民國102年底	206,404	204,730	279	270	5,783	2,015	31,995	14,864	12,806	2,731	8,564	620
民國103年底	207,210	205,643	320	285	6,268	2,247	33,724	14,955	12,794	2,684	8,486	612
民國104年底	208,022	206,530	335	299	6,704	2,316	35,512	14,824	12,739	2,580	8,439	598
民國105年底	208,589	207,188	348	298	7,120	2,406	37,267	14,721	12,651	2,544	8,449	604
民國106年底	208,750	207,436	374	302	7,509	2,462	39,183	14,551	12,631	2,453	8,397	609
民國107年底	208,209	206,976	401	299	7,993	2,507	40,857	14,428	12,588	2,370	8,340	598
男	101,886	101,762	296	216	4,994	1,481	19,129	7,733	5,942	1,399	4,399	374
女	106,323	105,214	105	83	2,999	1,026	21,728	6,695	6,646	971	3,941	224

資料來源：新北市政府民政局。

表1-4 新北市土城區現住人口之教育程度(續)

單位：人

年底別 及性別	識字者												不識字
	高級中學					國(初)中		初職		小學		自修	
	普通教育(高中)		職業教育(高職)			畢業	肄業	畢業	肄業	畢業	肄業		
	畢業	肄業	畢業	肄業	五專前 三年肄業								
民國100年底	14,487	6,365	37,391	12,103	1,720	30,485	3,352	297	75	20,136	1,779	424	1,834
民國101年底	14,121	6,312	37,163	11,824	1,758	30,038	3,492	285	78	19,743	1,738	429	1,768
民國102年底	13,713	5,173	36,448	10,314	1,751	32,429	3,173	278	78	19,338	1,703	405	1,674
民國103年底	13,685	5,887	37,008	11,118	1,695	29,436	3,164	269	77	18,889	1,660	380	1,567
民國104年底	13,575	5,877	37,098	10,855	1,646	29,029	3,309	265	76	18,458	1,630	366	1,492
民國105年底	13,470	5,730	37,103	10,662	1,629	28,844	3,002	261	76	18,085	1,572	346	1,401
民國106年底	5,747	36,958	10,181	1,564	13,350	28,418	2,916	256	76	17,629	1,537	333	1,314
民國107年底	13,262	5,463	36,685	9,704	1,515	27,955	2,788	242	76	17,089	1,506	310	1,233
男	6,526	2,819	17,932	5,841	698	13,165	1,473	136	41	6,633	449	86	124
女	6,736	2,644	18,753	3,863	817	14,790	1,315	106	35	10,456	1,057	224	1,109

資料來源：新北市政府民政局。

表1-5 新北市土城區現住人口之婚姻狀況

單位：人

年底別 及性別	總計	未婚	有配偶	離婚	喪偶
民國100年底	239,156	112,857	100,562	17,279	8,458
民國101年底	239,717	112,431	100,714	17,813	8,759
民國102年底	239,258	111,119	100,919	18,201	9,019
民國103年底	239,270	110,210	101,276	18,609	9,175
民國104年底	238,703	108,980	101,224	19,023	9,476
民國105年底	238,500	107,868	101,603	19,306	9,723
民國106年底	238,067	106,887	101,560	19,642	9,978
民國107年底	236,901	105,510	101,218	19,953	10,220
男	116,707	56,834	49,510	8,669	1,694
女	120,194	48,676	51,708	11,284	8,526

資料來源：新北市政府民政局。

貳、行政

表2-1 新北市土城區公所組織系統表

中華民國107年底

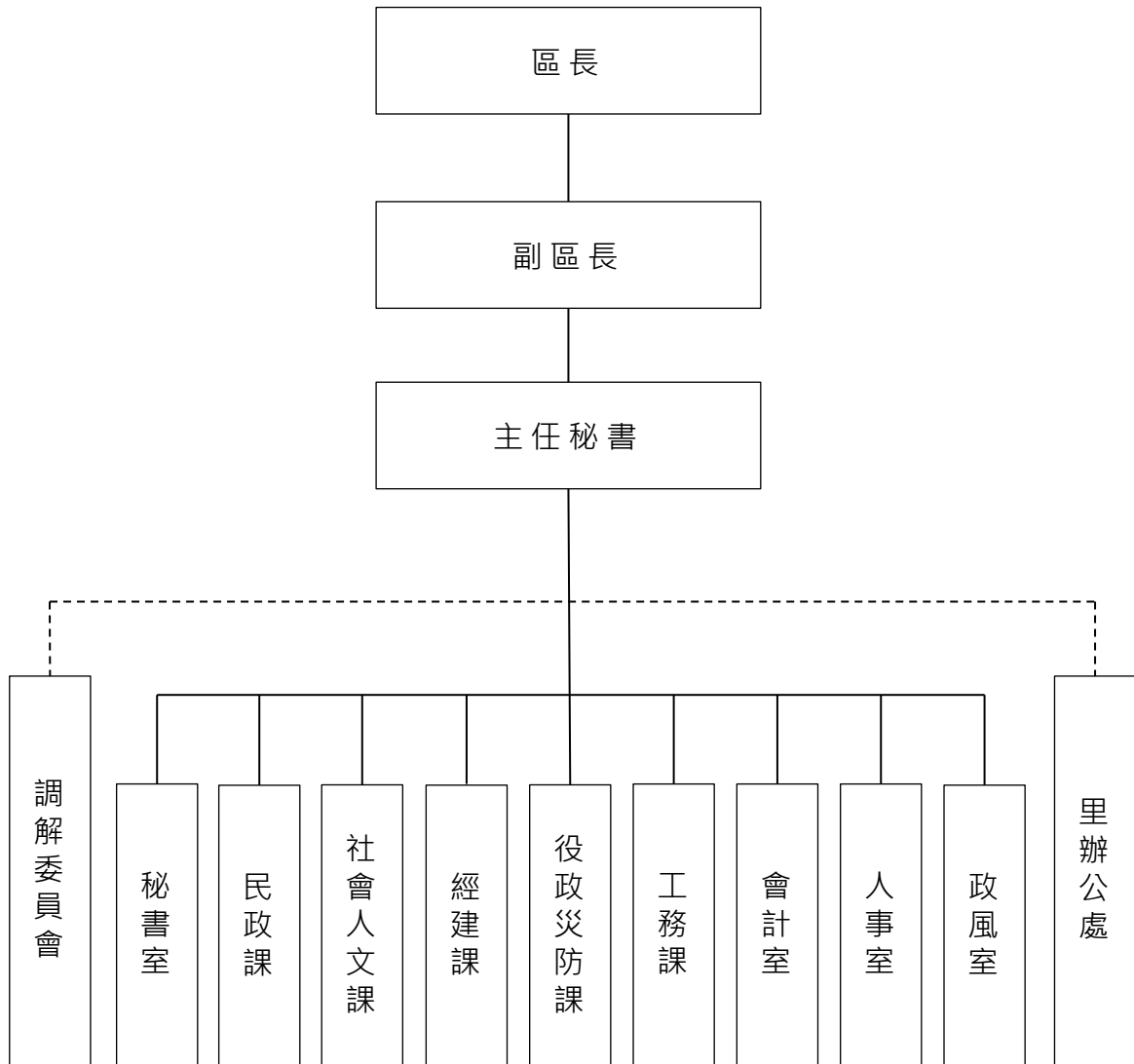


表2-2 新北市土城區公所現有職員人數—按教育程度分

單位：人

年底別 及 項目別	總 計	研究所			大學畢業	專科畢業	高中(職) 畢業	國(初)中 以下
		合計	博士	碩士				
民國100年底	91	11	-	11	36	30	14	-
民國101年底	95	13	-	13	43	28	11	-
民國102年底	97	15	-	15	45	26	11	-
民國103年底	94	15	-	15	44	28	7	-
民國104年底	89	13	-	13	44	26	6	-
民國105年底	92	12	-	12	49	25	6	-
民國106年底	99	15	-	15	55	24	5	-
民國107年底	91	14	-	14	50	22	5	-
男	41	9	-	9	19	8	5	-
女	50	5	-	5	31	14	-	-
民選機關首長	-	-	-	-	-	-	-	-
男	-	-	-	-	-	-	-	-
女	-	-	-	-	-	-	-	-
政 務 人 員	-	-	-	-	-	-	-	-
男	-	-	-	-	-	-	-	-
女	-	-	-	-	-	-	-	-
簡薦委任(派) 人員(含雇員)	-	-	-	-	-	-	-	-
簡 任 (派)	1	-	-	-	1	-	-	-
男	1	-	-	-	1	-	-	-
女	-	-	-	-	-	-	-	-
薦 任 (派)	52	13	-	13	26	11	2	-
男	21	8	-	8	8	3	2	-
女	31	5	-	5	18	8	-	-
委 任 (派)	38	1	-	1	23	11	3	-
男	19	1	-	1	10	5	3	-
女	19	-	-	-	13	6	-	-
聘 任	-	-	-	-	-	-	-	-
男	-	-	-	-	-	-	-	-
女	-	-	-	-	-	-	-	-
醫 事 人 員	-	-	-	-	-	-	-	-
男	-	-	-	-	-	-	-	-
女	-	-	-	-	-	-	-	-
雇 員	-	-	-	-	-	-	-	-
男	-	-	-	-	-	-	-	-
女	-	-	-	-	-	-	-	-

資料來源：土城區公所人事室。

表2-3 新北市土城區公所現有職員人數—按考試及格別分

單位：人

年底別 及 項目別	總 計	考試及格種類							依其他 法令進用
		合計	高等考試	普通考試	初等考試	特種考試	升等考試	其他考試	
民國100年底	91	87	9	17	7	30	12	12	4
民國101年底	95	95	10	18	7	46	14	-	-
民國102年底	97	94	12	17	7	44	14	-	3
民國103年底	94	91	12	19	7	38	15	-	3
民國104年底	89	86	12	18	7	35	14	-	3
民國105年底	92	89	10	15	5	33	26	-	3
民國106年底	99	96	17	13	6	35	25	-	3
民國107年底	91	88	18	11	5	32	22	-	3
男	41	39	7	5	2	15	10	-	2
女	50	49	11	6	3	17	12	-	1
民選機關首長	-	-	-	-	-	-	-	-	-
男	-	-	-	-	-	-	-	-	-
女	-	-	-	-	-	-	-	-	-
政 務 人 員	-	-	-	-	-	-	-	-	-
男	-	-	-	-	-	-	-	-	-
女	-	-	-	-	-	-	-	-	-
簡薦委任(派) 人員(含雇員)	-	-	-	-	-	-	-	-	-
簡 任 (派)	1	1	-	-	-	-	1	-	-
男	1	1	-	-	-	-	1	-	-
女	-	-	-	-	-	-	-	-	-
薦 任 (派)	52	52	18	-	-	14	20	-	-
男	21	21	7	-	-	6	8	-	-
女	31	31	11	-	-	8	12	-	-
委 任 (派)	38	35	-	11	5	18	1	-	3
男	19	17	-	5	2	9	1	-	2
女	19	18	-	6	3	9	-	-	1
聘 任	-	-	-	-	-	-	-	-	-
男	-	-	-	-	-	-	-	-	-
女	-	-	-	-	-	-	-	-	-
醫 事 人 員	-	-	-	-	-	-	-	-	-
男	-	-	-	-	-	-	-	-	-
女	-	-	-	-	-	-	-	-	-
雇 員	-	-	-	-	-	-	-	-	-
男	-	-	-	-	-	-	-	-	-
女	-	-	-	-	-	-	-	-	-

資料來源：土城區公所人事室。

表2-4 新北市土城區公所現有職員人數—按年齡分

單位：人

年底別 及 項目別	總計	19歲 以下	20至 24歲	25至 29歲	30至 34歲	35至 39歲	40至 44歲	45至 49歲	50至 54歲	55至 59歲	60至 64歲	65歲 以上
民國100年底	91	1		2	11	17	20	20	12	5	3	-
民國101年底	95	1		9	6	16	13	20	20	6	4	-
民國102年底	97	-		15	8	16	12	18	18	6	4	-
民國103年底	94	2		15	8	13	14	16	17	7	2	-
民國104年底	89	2		14	8	14	12	17	14	6	1	1
民國105年底	92	2		11	8	13	18	15	15	6	4	-
民國106年底	99	-	4	14	11	12	16	19	11	6	6	-
民國107年底	91	-	-	9	16	9	15	14	14	8	6	-
男	41	-	-	1	6	4	6	7	6	5	6	-
女	50	-	-	8	10	5	9	7	8	3	-	-
民選機關首長	-	-	-	-	-	-	-	-	-	-	-	-
男	-	-	-	-	-	-	-	-	-	-	-	-
女	-	-	-	-	-	-	-	-	-	-	-	-
政務人員	-	-	-	-	-	-	-	-	-	-	-	-
男	-	-	-	-	-	-	-	-	-	-	-	-
女	-	-	-	-	-	-	-	-	-	-	-	-
簡薦委任(派) 人員(含雇員)	-	-	-	-	-	-	-	-	-	-	-	-
簡任(派)	1	-	-	-	-	-	-	-	-	-	1	-
男	1	-	-	-	-	-	-	-	-	-	1	-
女	-	-	-	-	-	-	-	-	-	-	-	-
薦任(派)	52	-	-	7	8	5	7	10	13	1	1	-
男	21	-	-	1	2	3	3	4	6	1	1	-
女	31	-	-	6	6	2	4	6	7	-	-	-
委任(派)	38	-	-	2	8	4	8	4	1	7	4	-
男	19	-	-	-	4	1	3	3	-	4	4	-
女	19	-	-	2	4	3	5	1	1	3	-	-
聘任	-	-	-	-	-	-	-	-	-	-	-	-
男	-	-	-	-	-	-	-	-	-	-	-	-
女	-	-	-	-	-	-	-	-	-	-	-	-
醫事人員	-	-	-	-	-	-	-	-	-	-	-	-
男	-	-	-	-	-	-	-	-	-	-	-	-
女	-	-	-	-	-	-	-	-	-	-	-	-
雇員	-	-	-	-	-	-	-	-	-	-	-	-
男	-	-	-	-	-	-	-	-	-	-	-	-
女	-	-	-	-	-	-	-	-	-	-	-	-

資料來源：土城區公所人事室。

表2-5 新北市土城區公所編制及現有員額

單位：人

年底別 及 職稱別	職 等	合計				所本部		秘書室		民政課	
		編制	現有			編制	現有	編制	現有	編制	現有
				男	女						
民國100年底	-	103	91	46	45	8	6	11	11	29	24
民國101年底	-	103	95	48	47	6	6	11	11	29	25
民國102年底	-	103	97	50	47	6	6	10	10	28	27
民國103年底	-	102	94	46	48	6	6	10	9	28	28
民國104年底	-	102	89	40	49	6	6	10	9	28	28
民國105年底	-	104	92	42	50	5	4	11	11	29	27
民國106年底	-	104	99	44	55	5	5	11	11	29	29
民國107年底	-	104	91	41	50	5	5	11	11	29	27
區 長	薦任第九職等至第十職等	1	1	1	-	1	1	-	-	-	-
副 區 長	薦任第九職等	1	1	1	-	1	1	-	-	-	-
主任秘書	薦任第八職等至第九職等	1	1	1	-	1	1	-	-	-	-
調解會秘書	委任第五職等至薦任第七職等	1	1	1	-	-	-	-	-	1	1
秘 書	薦任第七職等	1	1	1	-	1	1	-	-	-	-
視 導	薦任第七職等	1	1	1	-	1	1	-	-	-	-
課長(室主任)	薦任第七職等至第八職等	9	8	3	5	-	-	1	1	1	1
技 士	委任第五職等或薦任第六職等至第七職等	16	12	10	2	-	-	-	-	-	-
課 員	委任第五職等或薦任第六職等至第七職等	38	37	7	30	-	-	8	8	6	6
佐 助 理 員	委任第四職等至第五職等	1	1	-	1	-	-	-	-	-	-
技 佐	委任第四職等至第六職等	3	1	1	-	-	-	-	-	-	-
辦 事 員	委任第三職等至第五職等	9	7	3	4	-	-	2	2	2	1
書 記 (雇 員)	委任第一職等至第三職等	3	1	1	-	-	-	-	-	-	-
里 幹 事	委任第四職等至第六職等或薦任第六職等	19	18	10	8	-	-	-	-	19	18
其 他	-	-	-	-	-	-	-	-	-	-	-

資料來源：土城區公所人事室。

表2-5 新北市土城區公所編制及現有員額（續）

單位：人

年底別 及 職稱別	社會人文課		經建課		役政災防課		工務課		會計室		人事室		政風室	
	編制	現有	編制	現有	編制	現有	編制	現有	編制	現有	編制	現有	編制	現有
民國100年底	11	10	9	8	10	10	16	14	4	3	3	3	2	2
民國101年底	11	10	11	11	10	10	16	14	4	3	3	3	2	2
民國102年底	13	11	11	10	10	8	16	16	4	4	3	3	2	2
民國103年底	13	12	10	9	10	9	16	13	4	3	3	3	2	2
民國104年底	13	12	10	7	10	8	16	11	4	4	3	3	2	1
民國105年底	14	12	10	8	10	8	16	14	4	3	3	3	2	2
民國106年底	14	14	10	8	10	9	16	14	4	4	3	3	2	2
民國107年底	14	13	10	8	10	9	16	11	4	2	3	3	2	2
區長	-	-	-	-	-	-	-	-	-	-	-	-	-	-
副區長	-	-	-	-	-	-	-	-	-	-	-	-	-	-
主任秘書	-	-	-	-	-	-	-	-	-	-	-	-	-	-
調解會秘書	-	-	-	-	-	-	-	-	-	-	-	-	-	-
秘書	-	-	-	-	-	-	-	-	-	-	-	-	-	-
視導	-	-	-	-	-	-	-	-	-	-	-	-	-	-
課長(室主任)	1	1	1	1	1	1	1	1	1	-	1	1	1	1
技士	-	-	5	5	-	-	11	7	-	-	-	-	-	-
課員	9	9	1	1	7	6	2	2	2	2	2	2	1	1
佐助理員	-	-	1	1	-	-	-	-	-	-	-	-	-	-
技佐	-	-	1	-	-	-	2	1	-	-	-	-	-	-
辦事員	3	3	1	-	1	1	-	-	-	-	-	-	-	-
書記(雇員)	1	-	-	-	1	1	-	-	1	-	-	-	-	-
里幹事	-	-	-	-	-	-	-	-	-	-	-	-	-	-
其他	-	-	-	-	-	-	-	-	-	-	-	-	-	-

資料來源：土城區公所人事室。

表2-6 新北市土城區公所經費預決算數額—按工作計畫別分

單位：元、%

年度別 及 科目別	本年度預算數	上年度		本年度與上年度預算比較	
		預算數	決算數	增減數	增減率
民國100年度	287,479,797	2,050,829,000	1,847,545,874	-1,763,349,203	-85.98
民國101年度	648,016,100	287,479,797	267,074,276	360,536,303	55.64
民國102年度	452,095,126	648,815,664	501,306,037	-196,720,538	-30.32
民國103年度	578,242,000	452,095,126	425,686,726	126,146,874	27.90
民國104年度	424,421,217	578,242,000	550,033,358	-153,820,783	-26.60
民國105年度	412,475,740	424,421,217	393,227,787	-11,945,477	-2.81
民國106年度	418,708,000	412,475,740	386,141,447	6,232,260	1.51
民國107年度	425,772,000	418,708,000	401,183,032	7,064,000	1.69
區政業務	425,272,000	418,208,000	401,183,032	7,064,000	1.69
一般行政	135,363,000	135,264,000	130,945,238	99,000	0.07
民政業務	127,832,000	120,270,000	112,758,882	7,562,000	6.29
役政及防災業務	1,377,000	1,377,000	1,312,205	-	-
農漁業務	711,000	711,000	510,745	-	-
水利業務	1,130,000	2,130,000	1,086,823	-1,000,000	-46.95
交通業務	3,250,000	3,250,000	3,241,736	-	-
觀光經濟	2,873,000	2,873,000	2,535,611	-	-
社會文化	17,509,000	18,458,000	17,832,139	-949,000	-5.14
道路及公園業務	30,646,000	39,455,000	24,471,019	-8,809,000	-22.33
建築及設備	104,581,000	94,420,000	106,488,634	10,161,000	10.76
第一預備金	500,000	500,000	-	-	-
第一預備金	500,000	500,000	-	-	-

資料來源：土城區公所會計室。

表2-7 新北市土城區公所經費預決算數額—按用途別科目分

單位：元、%

年度別 及 科目別	本年度預算數	上年度		本年度與上年度預算比較	
		預算數	決算數	增減數	增減率
民國100年度	287,479,797	2,050,829,000	1,847,545,874	-1,763,349,203	-85.98
民國101年度	648,016,100	287,479,797	267,074,276	360,536,303	55.64
民國102年度	452,095,126	648,815,664	501,306,037	-196,720,538	-30.32
民國103年度	578,242,000	452,095,126	425,686,726	126,146,874	27.90
民國104年度	424,421,217	578,242,000	550,033,358	-153,820,783	-26.60
民國105年度	412,475,740	424,421,217	393,227,787	-11,945,477	-2.81
民國106年度	418,708,000	412,475,740	386,141,447	6,232,260	1.51
民國107年度	425,772,000	418,708,000	401,183,032	7,064,000	1.69
人 事 費	88,932,000	88,932,000	86,778,891	-	-
業 務 費	205,671,000	216,071,000	189,551,607	-10,400,000	-4.81
獎 補 助 及 損 失 (經 常 門)	26,088,000	18,785,000	18,363,900	7,303,000	38.88
債 務 費	-	-	-	-	-
預 備 金	500,000	500,000	-	-	-
設 備 及 投 資	104,581,000	94,420,000	106,488,634	10,161,000	10.76
獎 補 助 及 損 失 (資 本 門)	-	-	-	-	-

資料來源：土城區公所會計室。

表2-8 新北市土城區調解業務概況

1. 辦理調解業務概況

單位：件

年底別	總計	民事結案件數							
		合計	債權債務	物權	親屬	繼承	商事	營建工程	其他
民國100年底	2,593	401	330	49	10	1	3	2	6
民國101年底	2,632	389	366	5	13	-	4	-	1
民國102年底	2,456	273	168	26	5	3	6	-	65
民國103年底	1,917	329	267	10	8	-	17	17	10
民國104年底	1,717	309	76	30	3	-	31	7	162
民國105年底	1,664	356	38	49	4	-	23	4	238
民國106年底	1,399	235	30	23	8	-	21	3	150
民國107年底	1,410	260	34	26	3	-	19	1	177

2. 辦理調解方式概況

單位：件、%

年底別	調解方式							
	合計				委員集體開會調解			
	計	成立	成立比率	不成立	計	成立	成立比率	不成立
民國100年底	2,593	1,839	70.92	754	-	-	-	-
民國101年底	2,632	1,830	69.53	802	-	-	-	-
民國102年底	2,456	1,721	70.07	735	-	-	-	-
民國103年底	1,917	1,305	68.08	612	-	-	-	-
民國104年底	1,717	1,062	61.85	655	-	-	-	-
民國105年底	1,664	993	59.68	671	-	-	-	-
民國106年底	1,399	1,020	72.91	379	-	-	-	-
民國107年底	1,410	1,075	76.24	335	-	-	-	-

資料來源：依據本公所民政課辦理調解業務概況資料編製。

表2-8 新北市土城區調解業務概況（續）

1. 辦理調解業務概況

單位：件

年底別	刑事結案件數							正在調解 中未結案 件數	
	合計	妨害風化	妨害婚姻 及家庭	傷害	毀棄損壞	妨害自由名 譽信用及秘 密	竊盜及 侵佔詐欺		其他
民國100年底	2,192	8	30	1,573		25	100	456	-
民國101年底	2,243	-	6	2,163		25	42	7	-
民國102年底	2,183	-	3	2,083		32	47	18	-
民國103年底	1,588	-	2	1,455		18	102	11	-
民國104年底	1,408	-	-	1,366		23	-	19	-
民國105年底	1,308	1	4	1,240		36	-	27	-
民國106年底	1,164	1	5	1,095	22	29	-	12	-
民國107年底	1,150	3	3	1,087	22	23	1	11	28

2. 辦理調解方式概況

單位：件、%

年底別	調 解 方 式				協 同 調 解			
	委員獨任調解				協 同 調 解			
	計	成立	成立比率	不成立	計	成立	成立比率	不成立
民國100年底	2,593	1,839	70.92	754	36	29	80.56	7
民國101年底	2,632	1,830	69.53	802	32	32	100	-
民國102年底	2,456	1,721	70.07	735	58	58	100	-
民國103年底	1,917	1,305	68.08	612	12	12	100	-
民國104年底	1,717	1,062	61.85	655	13	13	100	-
民國105年底	1,664	993	59.68	671	-	-	-	-
民國106年底	1,399	1,020	72.91	379	10	10	100	-
民國107年底	1,410	1,075	76.24	335	3	3	100	-

資料來源：依據本公所民政課辦理調解業務概況資料編製。

參、民政

表3-1 新北市土城區里長選舉概況

單位：人、票、%

年別 及里別	選舉日期	選舉人數	投票數	投票率 (投票數/選舉 人數)×100%	當 選 人			
					姓 名	年 齡	性 別	就職日期
民國100年	無	-	-	-	-	-	-	-
民國101年	無	-	-	-	-	-	-	-
民國102年	無	-	-	-	-	-	-	-
民國103年	103. 11. 29	187, 375	113, 485	60. 57	(共47人)	53. 47	男：41人、女：6人	103. 12. 25
民國104年	無	-	-	-	-	-	-	-
民國105年	無	-	-	-	-	-	-	-
民國106年	無	-	-	-	-	-	-	-
民國107年	107. 11. 24	192, 223	120, 345	62. 61	-	-	-	107. 12. 25
土城里	107. 11. 24	1, 773	1, 214	68. 47	徐信榮	57	男	107. 12. 25
大安里	107. 11. 24	4, 162	2, 574	61. 85	張俊隆	56	男	107. 12. 25
中正里	107. 11. 24	2, 704	1, 820	67. 31	呂聰成	50	男	107. 12. 25
日和里	107. 11. 24	4, 891	3, 180	65. 02	李福源	51	男	107. 12. 25
日新里	107. 11. 24	3, 984	2, 526	63. 4	吳信坪	44	男	107. 12. 25
平和里	107. 11. 24	5, 973	3, 672	61. 48	戴文龍	67	男	107. 12. 25
永富里	107. 11. 24	4, 465	2, 607	58. 39	黃思儀	66	女	107. 12. 25
永寧里	107. 11. 24	6, 866	4, 207	61. 27	周清芳	63	男	107. 12. 25
永豐里	107. 11. 24	3, 687	2, 352	63. 79	黃榮沐	63	男	107. 12. 25
安和里	107. 11. 24	4, 255	2, 634	61. 9	古秋源	65	男	107. 12. 25
廷寮里	107. 11. 24	4, 065	2, 676	65. 83	李月嬌	58	女	107. 12. 25
沛陵里	107. 11. 24	3, 845	2, 510	65. 28	陳國友	36	男	107. 12. 25
延吉里	107. 11. 24	3, 757	2, 222	59. 14	楊季堂	40	男	107. 12. 25
延和里	107. 11. 24	5, 437	3, 422	62. 94	黃富源	59	男	107. 12. 25
延祿里	107. 11. 24	3, 577	2, 294	64. 13	周婕	47	女	107. 12. 25
延壽里	107. 11. 24	3, 823	2, 486	65. 03	滕月蘭	44	女	107. 12. 25
明德里	107. 11. 24	4, 887	3, 063	62. 68	呂理民	59	男	107. 12. 25
金城里	107. 11. 24	5, 085	3, 053	60. 04	黃郁惠	64	女	107. 12. 25
長風里	107. 11. 24	1, 750	1, 229	70. 23	石忠利	63	男	107. 12. 25
青山里	107. 11. 24	2, 569	1, 566	60. 96	姚韋華	61	男	107. 12. 25
青雲里	107. 11. 24	2, 501	1, 682	67. 25	廖特青	59	男	107. 12. 25
柑林里	107. 11. 24	2, 799	1, 731	61. 84	張育誠	47	男	107. 12. 25
員仁里	107. 11. 24	4, 749	3, 081	64. 88	洪永富	65	男	107. 12. 25
員林里	107. 11. 24	4, 982	3, 154	63. 31	蔡黃地	55	男	107. 12. 25
員信里	107. 11. 24	3, 803	2, 351	61. 82	杜林秀英	62	女	107. 12. 25

資料來源：土城區公所民政課。

表3-1 新北市土城區里長選舉概況(續)

單位：人、票、%

年別 及里別	選舉日期	選舉人數	投票數	投票率 (投票數/選舉 人數)×100%	當 選 人			
					姓 名	年 齡	性 別	就職日期
員福里	107.11.24	4,765	3,063	64.28	黃崇煒	57	男	107.12.25
峯廷里	107.11.24	6,304	3,796	60.22	林獻章	46	男	107.12.25
祖田里	107.11.24	1,451	950	65.47	呂惠美	53	女	107.12.25
埤林里	107.11.24	7,135	4,451	62.38	蔡志紅	58	男	107.12.25
埤塘里	107.11.24	4,662	2,033	43.61	邱顯俊	52	男	107.12.25
清化里	107.11.24	1,429	828	57.94	袁慧如	51	女	107.12.25
清水里	107.11.24	6,889	4,155	60.31	江純文	51	男	107.12.25
清和里	107.11.24	5,353	3,073	57.41	張源寶	63	男	107.12.25
清溪里	107.11.24	5,846	3,730	63.8	彭兆鵬	63	男	107.12.25
貨饒里	107.11.24	3,742	2,430	64.94	許春騰	62	男	107.12.25
頂埔里	107.11.24	4,198	2,651	63.15	林忠謀	53	男	107.12.25
頂新里	107.11.24	2,330	1,589	68.2	許元皇	59	男	107.12.25
頂福里	107.11.24	4,423	2,798	63.26	顏義信	53	男	107.12.25
復興里	107.11.24	3,960	2,634	66.52	李世棟	58	男	107.12.25
瑞興里	107.11.24	2,709	1,700	62.75	蔡萬合	63	男	107.12.25
裕生里	107.11.24	4,675	3,047	65.18	楊忠富	59	男	107.12.25
廣福里	107.11.24	4,801	3,098	64.53	丁科秀	64	男	107.12.25
廣興里	107.11.24	2,902	1,814	62.51	張淑玲	52	女	107.12.25
樂利里	107.11.24	4,459	2,736	61.36	黃銀片	54	女	107.12.25
學士里	107.11.24	3,944	2,587	65.59	黃榮葵	52	女	107.12.25
學成里	107.11.24	2,808	1,924	68.52	戴有利	57	男	107.12.25
學府里	107.11.24	3,049	1,952	64.02	宮敬家	61	男	107.12.25

資料來源：土城區公所民政課。

表3-2 新北市土城區鄰長遴聘概況

單位：鄰、人

年別 及里別	里內現有 鄰數	年底鄰長人數			未遴聘 鄰數	本年異動(解遴聘)鄰長人數		
		合計	男	女		合計	男	女
民國100年	1,236	1,224	840	384	12	35	21	14
民國101年	1,236	1,221	560	661	15	1	-	1
民國102年	1,236	1,220	561	659	16	26	9	17
民國103年	1,236	1,211	547	664	25	229	89	140
民國104年	1,236	1,211	547	664	25	229	89	140
民國105年	1,236	1,209	537	672	27	12	4	8
民國106年	1,236	1,209	525	684	27	27	15	12
民國107年	1,236	1,156	516	640	80	80	38	42
土城里	19	18	11	7	1	1	-	1
大安里	25	22	9	13	3	3	2	1
中正里	18	18	5	13	-	-	-	-
日和里	31	31	11	20	-	-	-	-
日新里	27	22	12	10	5	5	4	1
平和里	34	30	17	13	4	4	1	3
永富里	27	27	11	16	-	-	-	-
永寧里	37	36	9	27	1	1	1	-
永豐里	27	27	9	18	-	-	-	-
安和里	28	25	3	22	3	3	2	1
延寮里	23	20	9	11	3	3	1	2
沛陂里	21	21	5	16	-	-	-	-
延吉里	22	22	10	12	-	-	-	-
延和里	32	27	18	9	5	5	2	3
延祿里	21	21	6	15	-	-	-	-
延壽里	27	25	12	13	2	2	1	1
明德里	30	19	12	7	11	11	3	8
金城里	26	20	14	6	6	6	4	2
長風里	14	12	6	6	2	2	2	-
青山里	18	18	6	12	-	-	-	-
青雲里	21	20	9	11	1	1	-	1
柑林里	21	18	12	6	3	3	1	2
員仁里	33	30	18	12	3	3	2	1
員林里	34	33	12	21	1	1	-	1
員信里	25	22	10	12	3	3	2	1

資料來源：土城區公所民政課。

表3-2 新北市土城區鄰長遴聘概況(續)

單位：鄰、人

年別 及里別	里內現有 鄰數	年底鄰長人數			未遴聘 鄰數	本年異動(解遴聘)鄰長人數		
		合計	男	女		合計	男	女
員福里	28	24	10	14	4	4	3	1
峯廷里	31	31	14	17	-	-	-	-
祖田里	10	10	1	9	-	-	-	-
埤林里	38	38	14	24	-	-	-	-
埤塘里	17	17	8	9	-	-	-	-
清化里	17	17	11	6	-	-	-	-
清水里	32	32	10	22	-	-	-	-
清和里	28	25	10	15	3	3	1	2
清溪里	53	52	32	20	1	1	-	1
貨饒里	22	22	7	15	-	-	-	-
頂埔里	31	30	15	15	1	1	1	-
頂新里	10	10	3	7	-	-	-	-
頂福里	25	25	20	5	-	-	-	-
復興里	34	33	17	16	1	1	1	-
瑞興里	26	24	10	14	2	2	-	2
裕生里	39	38	21	17	1	1	-	1
廣福里	33	29	19	10	4	4	1	3
廣興里	18	15	9	6	3	3	2	1
樂利里	36	35	12	23	1	1	-	1
學士里	27	25	5	20	2	2	1	1
學成里	18	18	5	13	-	-	-	-
學府里	22	22	7	15	-	-	-	-

資料來源：土城區公所民政課。

表3-3 新北市土城區鄰長異動概況

單位：鄰、人

年、月(底)別	現有鄰數	當月底實有鄰長數	當月底實有鄰長數與現有鄰數不符原因						當月行政區域調整增加鄰數	備註
			合計	空鄰	遷出未補聘	死亡未補聘	任期屆滿未遴聘	其他		
民國100年(底)	1,236	1,224	12	12	-	-	-	-	-	-
民國101年(底)	1,236	1,221	15	-	15	-	-	-	-	-
民國102年(底)	1,236	1,220	16	-	16	-	-	-	-	-
民國103年(底)	1,236	1,221	25	-	25	-	-	-	-	-
民國104年(底)	1,236	1,211	25	-	25	-	-	-	-	-
民國105年(底)	1,236	1,209	27	27	-	-	-	-	-	-
民國106年(底)	1,236	1,209	27	27	-	-	-	-	-	-
民國107年(底)	1,236	1,156	80	27	53	-	-	-	-	-
1月(底)	1,236	1,213	23	20	3	-	-	-	-	-
2月(底)	1,236	1,209	27	27	-	-	-	-	-	-
3月(底)	1,236	1,206	30	27	3	-	-	-	-	-
4月(底)	1,236	1,209	27	26	1	-	-	-	-	-
5月(底)	1,236	1,209	27	27	-	-	-	-	-	-
6月(底)	1,236	1,209	27	25	1	1	-	-	-	-
7月(底)	1,236	1,206	30	27	-	3	-	-	-	-
8月(底)	1,236	1,207	29	27	2	-	-	-	-	-
9月(底)	1,236	1,209	27	25	-	2	-	-	-	-
10月(底)	1,236	1,208	28	27	-	1	-	-	-	-
11月(底)	1,236	1,200	36	26	8	2	-	-	-	-
12月(底)	1,236	1,156	80	27	53	-	-	-	-	-

資料來源：土城區公所民政課。

表3-4 新北市土城區改善市容查報有關案件執行情形

單位：件

年別及 項目別	總 計	道路、 水溝、 下水道、 橋樑、 河堤、 防共之 等設施 損壞事 項	公園、 綠地、 行道樹 之維護 及修剪 等事 項	廢棄物 、廢土 、廢水 、溝渠 、下水 、道、 等清理 維護事 項	違規廣 告物事 項	交通號 （標） 、標修 、之移 、及廢 、除棄 、交事 通事 項	門牌、 街道巷 弄之維 護事 項	路燈、 水電、 電信、 瓦斯、 設施之 損壞事 項	競選廣 告物之 改善、 移項	路霸檢 舉通報 事項	其他有 礙市容 、觀瞻 、妨害 、安全 、共事 項
民國100年	1,530	357	209	353	30	48	26	417	1	11	78
民國101年	1,423	347	211	290	27	45	18	411	-	8	66
民國102年	905	152	250	136	35	48	3	153	-	25	103
民國103年	1,325	24	500	50	20	41	2	613	-	25	50
民國104年	948	112	223	151	52	62	6	92	-	30	220
民國105年	539	115	245	42	5	63	-	52	-	2	15
民國106年	588	207	100	61	-	45	-	153	-	4	18
民國107年	848	223	100	78	2	54	1	347	-	-	43
查 報	-	-	-	-	-	-	-	-	-	-	-
收 件	-	-	-	-	-	-	-	-	-	-	-
移 文	-	-	-	-	-	-	-	-	-	-	-
短期計畫	-	-	-	-	-	-	-	-	-	-	-
長期計畫	-	-	-	-	-	-	-	-	-	-	-
無法辦理	-	-	-	-	-	-	-	-	-	-	-
完 工	-	-	-	-	-	-	-	-	-	-	-
查驗未通過	-	-	-	-	-	-	-	-	-	-	-
查驗未執行	-	-	-	-	-	-	-	-	-	-	-
結 案	848	223	100	78	2	54	1	347	-	-	43

資料來源：土城區公所民政課。

表3-5 新北市土城區各級學校及幼兒園一覽表

1. 各級學校及幼兒園數

單位：所

年底別 及設立別	總 計	大 學	專 科	高級中等 學校	完全中學	國民中學	國民小學	幼兒園
民國100年底	37	1	-	2	1	2	7	24
民國101年底	55	1	-	2	1	2	7	42
民國102年底	54	1	-	2	1	2	7	41
民國103年底	54	1	-	2	1	2	7	41
民國104年底	81	1	-	3	1	2	6	68
民國105年底	78	1	-	3	1	2	6	65
民國106年底	78	1	-	3	1	2	6	65
民國107年底	78	1	-	3	1	2	6	65
國 立	-	-	-	-	-	-	-	-
市 立	20	-	-	1	1	2	6	10
私 立	58	1	-	2	-	-	-	55

資料來源：土城區公所民政課。

表3-5 新北市土城區各級學校及幼兒園一覽表（續1）

2. 各級學校
中華民國107年底

學校名稱	現任校長	所在里	地 址
新北市土城區土城國民小學	蔡建文	埤塘里	新北市土城區興城路17號
新北市土城區安和國民小學	吳岳聰	延壽里	新北市土城區延和路23號
新北市土城區廣福國民小學	施杰翰	廣福里	新北市土城區學府路一段127號
新北市土城區樂利國民小學	楊宗時	日新里	新北市土城區裕生路65號
新北市土城區清水國民小學	許清林	清溪里	新北市土城區金城路2段356號
新北市土城區頂埔國民小學	華志仁	頂福里	新北市土城區中央路4段205號
新北市私立裕德實驗高級中學	李慶宗	日和里	新北市土城區擺接堡路1號
新北市立中正國民中學	楊明源	青雲里	新北市土城區金城路2段247號
新北市立土城國民中學	鄧文南	永寧里	新北市土城區永寧路18號
新北市立清水高級中學	鍾雲英	清水里	新北市土城區明德路一段72號
新北市立新北高級工業職業學校	林恭煌	學府里	新北市土城區學府路一段241號
新北市中華高級中學	卞紹莊	員仁里	新北市土城區城林路2號
德霖技術學院	羅仕鵬	清化里	新北市土城區青雲路380巷1號

資料來源：土城區公所民政課。

表3-5 新北市土城區各級學校及幼兒園一覽表(續2)

3. 幼兒園

中華民國107年底

幼兒園名稱	所在里	地 址
新北市私立丹妮爾幼兒園	日和里	新北市土城區中央路一段285、287號
新北市私立愛妮爾國際幼兒園	大安里	新北市土城區中央路3段99號
新北市私立森林幼兒園	廣福里	新北市土城區學府路一段115巷13號1~2樓
新北市私立廣大幼兒園	延壽里	新北市土城區延和路125巷75號1樓、77號1樓
新北市私立米亞藝術幼兒園	員林里	新北市土城區員林街16號、16之1號1樓
新北市私立奇士華幼兒園	清水里	新北市土城區青仁路31號1樓
新北市私立欣和幼兒園	廷察里	新北市土城區延吉街253巷18弄3號1、2樓
新北市私立肯恩土城幼兒園	學士里	新北市土城區學士路12巷16號1樓及18號1、2樓
新北市私立詠樂幼兒園	延和里	新北市土城區延和路19號1樓、2樓
新北市私立安和幼兒園	平和里	新北市土城區延和路105巷1弄4號1樓、6號1樓
新北市私立全球幼兒園	延和里	新北市土城區立德路135巷2-1號，2-2號1、2樓
新北市私立延吉幼兒園	廷察里	新北市土城區延吉街253巷14號、16號1樓
新北市私立京揚幼兒園	峯廷里	新北市土城區金城路三段152號1、2樓
新北市私立北極星幼兒園	貨饒里	新北市土城區學成路165號1樓、167號1樓、169號1~2樓、171號2樓
新北市私立怡寶幼兒園	復興里	新北市土城區廣福街129巷5號1、2樓
新北市私立河馬幼兒園	延祿里	新北市土城區延和路185號1、2樓
新北市私立肯恩幼兒園	學士里	新北市土城區學士路12巷12號2樓
新北市私立金城幼兒園	延壽里	新北市土城區延和路180號1、2樓
新北市私立常春藤幼兒園	清水里	新北市土城區青仁路1號
新北市私立裕民幼兒園	日新里	新北市土城區中央路一段223號1、2、3樓
新北市私立高登幼兒園	永寧里	新北市土城區中央路3段279號1、2、3樓
新北市私立名亮幼兒園	柑林里	新北市土城區金城路2段260號2樓
新北市私立裕德藝術幼兒園	裕生里	新北市土城區中華路一段46號1、2、3樓
新北市私立嘉府幼兒園	學府里	新北市土城區學府路1段155巷2號2樓、157號2樓、169號2樓、裕民路167號2樓
新北市私立茁壯園幼兒園	員福里	新北市土城區福祥街42巷9號、11號
新北市私立新惠星幼兒園	延和里	新北市土城區延和路18巷15弄3號1樓
新北市私立凱樂幼兒園	永寧里	新北市土城區中央路三段189號2樓
新北市私立維多莉爾幼兒園	金城里	新北市土城區金城路三段64號1、2樓
新北市私立維多莉爾南天母幼兒園	大安里	新北市土城區南天母路111巷10之1號1樓
新北市私立華德幼兒園	員林里	新北市土城區員林街59號1、2樓
新北市私立廣福幼兒園	廣福里	新北市土城區學府路一段5號1~2樓、5-2號2樓
新北市私立樹德幼兒園	樂利里	新北市土城區裕民路114巷25、27、31號2樓
新北市私立天翔幼兒園	埤林里	新北市土城區學享街47號、49號1、2樓
新北市私立史丹福幼兒園	員仁里	新北市土城區中央路二段326號1樓
新北市私立幼強幼兒園	延吉里	新北市土城區延吉街78巷1弄2、4、6、8、10號
新北市私立正大幼兒園	永寧里	新北市土城區永寧路32巷10弄20號
新北市私立立新幼兒園	員林里	新北市土城區中央路2段149巷10弄2號1樓、4號1樓
新北市私立土城名仁幼兒園	峯廷里	新北市土城區延吉街217巷9弄3號
新北市私立安佳幼兒園	瑞興里	新北市土城區廣明街74、76號

資料來源：土城區公所民政課。

表3-5 新北市土城區各級學校及幼兒園一覽表（續完）

3. 幼兒園
中華民國107年底

幼兒園名稱	所在里	地 址
新北市私立土城育全幼兒園	廣興里	新北市土城區學府路1段98巷32號1樓、2樓、3樓
新北市私立培幼幼兒園	員林里	新北市土城區中央路二段61巷48號、61巷44弄3號1樓、61巷50弄2號及4號1樓
新北市私立土農幼兒園	大安里	新北市土城區永和路23號1樓、2樓
新北市私立征洋幼兒園	清水里	新北市土城區仁愛路16巷3弄7、7-1、9、9-1號
社團法人新北市幼兒成長協會附設新北市私立海工非營利幼兒園	學府里	新北市土城區學府路一段241號1、2樓
新北市私立頂埔幼兒園	頂福里	新北市土城區中州路24巷5號1、2樓
新北市私立新華園幼兒園	清溪里	新北市土城區清水路267號1~2樓
新北市私立慈霖幼兒園	學士里	新北市土城區金城路二段211號1、2樓
新北市私立迪爾幼兒園	員林里	新北市土城區中央路二段61巷30號、32號1樓
新北市私立吉恩幼兒園	員仁里	新北市土城區中央路二段392之1號1、2樓
新北市私立永昇幼兒園	永豐里	新北市土城區清水路214號、216號各1、2、3樓
新北市私立文藻幼兒園	延和里	新北市土城區金城路3段19號1、2樓
新北市私立立仁幼兒園	裕生里	新北市土城區樂利街5號1、2樓
新北市私立慈園幼兒園	樂利里	新北市土城區學府路一段270巷4號
新北市私立休士頓幼兒園	青山里	新北市土城區明德路一段74號1、2、3樓
新北市私立裕德幼兒園	裕生里	新北市土城區中華路一段46之1號附2、3樓
新北市土城區土城國民小學附設幼兒園	埤塘里	新北市土城區興城路17號
新北市土城區廣福國民小學附設幼兒園	廣福里	新北市土城區學府路一段127號
新北市立土城幼兒園	中正里	新北市土城區裕民路193之1號
新北市立土城幼兒園大頂埔分班	頂福里	新北市土城區中州路28巷30號3樓
新北市立土城幼兒園清水分班	清和里	新北市土城區青雲路368號2、3樓
新北市土城區樂利國民小學附設幼兒園	日新里	新北市土城區裕生路65號
新北市土城區安和國民小學附設幼兒園	延壽里	新北市土城區延和路23號
新北市土城區頂埔國民小學附設幼兒園	頂福里	新北市土城區中央路四段205號
新北市立土城國民中學附設幼兒園	永寧里	新北市土城區永寧路18號
新北市土城區清水國民小學附設幼兒園	清溪里	新北市土城區金城路二段356號

表3-6 新北市土城區體育活動概況

單位：次、隊、人、%

年別及 活動名稱	本 年			上 年			本年較上年參 加人數增減率
	次數	參加隊數	參加人數	次數	參加隊數	參加人數	
民國100年	2	3	7,739	2	12	8,021	-3.52
民國101年	-	-	9,000	1	1	8,199	9.77
民國102年	1	12	3,000	1	(未分隊)	2,800	7.14
民國103年	2	1	7,037	1	12	3,000	134.57
民國104年	1	(未分隊)	4,100	1	(未分隊)	7,000	-41.43
民國105年	1	(未分隊)	2,220	1	(未分隊)	4,100	-45.85
民國106年	2	(未分隊)	5,544	1	(未分隊)	2,220	149.73
民國107年	2	-	4,050	2	-	5,544	-26.95
金城盃全國路跑 賽	1	-	2,550	1	-	2,544	0.24
如果中秋在土城	1	-	1,500	1	-	3,000	-50.00

資料來源：依據本區公所民政課所報資料彙編。

表3-7 新北市土城區維護市容會報決議案件辦理情形

單位：件

年底別及 市容項目別	總 計	A級 已依案執行完成	B級 正依案執行	C級 計畫執行	D級 無法執行
民國100年底	174	174	-	-	-
民國101年底	386	386	-	-	-
民國102年底	352	352	-	-	-
民國103年底	316	316	-	-	-
民國104年底	151	144	7	-	-
民國105年底	73	67	6	-	-
民國106年底	55	54	1	-	-
民國107年底	35	34	1	-	-
區內違建屢拆屢建之查察處理事項	-	-	-	-	-
區內環境衛生之整理及公共衛生之改進事項	7	7	-	-	-
區內違章攤販之取締事項	-	-	-	-	-
區內市場管理及清潔事項	-	-	-	-	-
區內路燈、花木及綠地之維護事項	3	3	-	-	-
區內交通設施(標誌、標線、號誌及單行道等)之建議事項	4	4	-	-	-
區內街弄巷道及側溝之整修維護及建議事項	3	3	-	-	-
查報改善市容及增進市民福祉，內容牽涉本區有關單位急待處理事項	6	6	-	-	-
其他有關區內維護市容事項	12	11	1	-	-

資料來源：土城區公所民政課。

肆、社會

表4-1 新北市土城區推行社區發展工作概況

1. 歷年推行社區發展工作概況

單位：個、戶、人

年(底)別	社區發展協會數	社區戶數	社區人口數	理監事人數											
				合計			理事長			理事 (不含理事長)			監事		
				計	男	女	計	男	女	計	男	女	計	男	女
民國100年(底)	35	83,205	239,983	683	425	258	35	29	6	477	279	198	171	117	54
民國101年(底)	35	84,453	239,717	683	425	258	35	29	6	477	279	198	171	117	54
民國102年(底)	35	85,009	239,258	681	424	257	35	28	7	475	283	192	171	113	58
民國103年(底)	35	85,548	243,304	681	425	256	35	29	6	475	283	192	171	113	58
民國104年(底)	35	85,948	238,588	684	434	250	35	26	9	478	296	182	171	112	59
民國105年(底)	35	86,446	238,468	684	416	268	35	25	10	478	283	195	171	108	63
民國106年(底)	35	86,953	238,067	684	415	269	35	27	8	478	278	200	171	110	61
民國107年(底)	35	87,236	236,965	684	411	273	35	27	8	478	279	199	171	106	65

資料來源：依據本公所轄內已成立社區發展協會所報工作概況資料審核彙編。

表4-1 新北市土城區推行社區發展工作概況（續1）

1. 歷年推行社區發展工作概況

單位：人、個、元、幢

年(底)別	社區發展協會會員數			設置 社區 生產 建設 基金	實際使用經費			社區活動中心			
	合計	男	女		合計	政府 補助款	社區 自籌款	合計	原建 (未 作修 擴建)	新建	修擴 建
民國100年(底)	6,462	3,362	3,100	9	5,673,500	3,338,012	2,335,488	-	-	-	-
民國101年(底)	6,127	3,052	3,075	9	8,787,375	7,124,800	1,662,575	-	-	-	-
民國102年(底)	5,933	2,966	2,967	9	8,571,100	6,420,195	2,150,905	-	-	-	-
民國103年(底)	5,736	2,801	2,935	9	17,035,000	12,744,000	4,291,000	-	-	-	-
民國104年(底)	5,718	2,895	2,823	9	8,682,132	5,790,135	2,891,997	-	-	-	-
民國105年(底)	5,692	2,881	2,811	9	10,067,526	6,542,746	3,524,780	-	-	-	-
民國106年(底)	5,751	2,885	2,866	9	9,326,346	6,103,250	3,223,096	-	-	-	-
民國107年(底)	5,794	2,904	2,890	9	9,244,958	6,134,832	3,110,126	-	-	-	-

資料來源：依據本公所轄內已成立社區發展協會所報工作概況資料審核彙編。

表4-1 新北市土城區推行社區發展工作概況(續2)

1. 歷年推行社區發展工作概況

單位：人次、處、班、隊、人、期、受益人次

年(底)別	社區發展工作項目														
	教育訓練		社區內部組織						辦理 社區 照顧 關懷 據點	社區 圖書 室	社區 刊物	服務成果			
	辦理 社區 幹部 訓練	辦理社 區觀摩	社區 長壽 俱樂部	社區 成長 教室	社區 守望 相助 隊	社區 民俗 藝文 康樂 班隊	社區志願服務					福利服 務或活 動	其他 服務		
							團隊	志工數							
合計	男	女													
民國100年(底)	2,290	2,260	2	2	-	-	9	168	40	128	5	2	2	-	-
民國101年(底)	60	2,277	-	21	-	-	9	130	28	102	5	1	1	-	1,248
民國102年(底)	-	3,633	3	9	-	-	9	188	44	144	5	1	2	-	-
民國103年(底)	-	3,022	3	9	-	-	10	188	44	144	5	1	2	-	-
民國104年(底)	-	2,815	4	43	-	1	10	214	68	146	5	-	2	4,037	955
民國105年(底)	-	2,715	4	49	-	1	6	198	62	136	6	-	2	4,997	955
民國106年(底)	-	2,807	4	44	-	-	9	263	77	186	6	-	2	12,250	995
民國107年(底)	-	2,807	4	57	-	-	11	304	92	212	6	-	8	22,560	860

資料來源：依據本公所轄內已成立社區發展協會所報工作概況資料審核彙編。

表4-1 新北市土城區推行社區發展工作概況 (續3)

2. 民國107年(底)境內各協會推行社區發展工作概況

單位：個、戶、人

協會名稱 (里別)	社區 戶數	社區 人口數	理監事人數											
			合計			理事長			理事 (不含理事長)			監事		
			計	男	女	計	男	女	計	男	女	計	男	女
媽祖田社區發展協會(祖田里)	612	1,753	20	17	3	1	1	-	14	13	1	5	3	2
頂福社區發展協會(頂福里)	2,071	5,543	20	10	10	1	1	-	14	6	8	5	3	2
頂埔社區發展協會(頂埔里)	1,995	5,233	20	14	6	1	1	-	14	9	5	5	4	1
沛陵社區發展協會(沛陵里)	1,860	4,767	20	8	12	1	1	-	14	6	8	5	1	4
永寧社區發展協會(永寧里)	3,203	8,659	20	13	7	1	1	-	14	7	7	5	4	1
大安社區發展協會(大安里)	1,992	5,098	20	19	1	1	1	-	14	14	-	5	4	1
土城社區發展協會(土城里)	847	2,170	20	8	12	1	1	-	14	5	9	5	2	3
員仁社區發展協會(員仁里)	2,016	5,849	20	11	9	1	1	-	14	6	8	5	4	1
埤塘社區發展協會(埤塘里)	2,833	5,497	20	15	5	1	1	-	14	9	5	5	5	-
長風社區發展協會(長風里)	809	2,109	20	12	8	1	1	-	14	9	5	5	2	3
日和社區發展協會(日和里)	2,186	6,049	20	6	14	1	-	1	14	4	10	5	2	3
瑞德社區發展協會(瑞興里、復興里)	2,946	7,978	20	17	3	1	-	1	14	12	2	5	5	-
柑林社區發展協會(柑林里、學士里、中正里、明德里)	6,942	18,228	20	15	5	1	1	-	14	10	4	5	4	1
日新社區發展協會(日新里)	1,771	4,875	20	12	8	1	-	1	14	11	3	5	1	4
貨饒社區發展協會(貨饒里)	1,795	4,581	20	14	6	1	1	-	14	11	3	5	2	3
埤林社區發展協會(埤林里、學成里、廣興里)	5,670	15,955	20	9	11	1	1	-	14	7	7	5	1	4
雲溪社區發展協會(青雲里、清溪里)	3,832	10,291	20	15	5	1	1	-	14	11	3	5	3	2
平和社區發展協會(平和里)	2,458	7,229	20	10	10	1	1	-	14	7	7	5	2	3
安和社區發展協會(安和里)	1,841	5,180	20	14	6	1	1	-	14	7	7	5	5	-
延壽社區發展協會(延壽里、延祿里)	3,284	9,044	20	11	9	1	1	-	14	6	8	5	4	1
延和社區發展協會(延和里)	2,488	6,759	20	12	8	1	1	-	14	6	8	5	5	-
延吉社區發展協會(延吉里)	1,581	4,528	20	10	10	1	1	-	14	8	6	5	1	4
峰廷社區發展協會(峰廷里)	2,638	7,672	20	16	4	1	1	-	14	11	3	5	4	1

資料來源：依據本公所轄內已成立社區發展協會所報工作概況資料審核彙編。

表4-1 新北市土城區推行社區發展工作概況(續4)

2. 民國107年(底)境內各協會推行社區發展工作概況

單位：人、個、元、幢

協會名稱 (里別)	社區發展協會會員數			設置 社區 生產 建設 基金	實際使用經費			社區活動中心			
	合計	男	女		合計	政府 補助款	社區 自籌款	合計	原建 (未 作修 擴建)	新建	修擴 建
媽祖田社區發展協會(祖田里)	213	116	97	-	200,000	150,000	50,000	-	-	-	-
頂福社區發展協會(頂福里)	283	132	151	1	286,828	150,000	136,828	-	-	-	-
頂埔社區發展協會(頂埔里)	218	113	105	1	380,430	215,100	165,330	-	-	-	-
沛陵社區發展協會(沛陵里)	172	88	84	1	378,012	227,000	151,012	-	-	-	-
永寧社區發展協會(永寧里)	156	87	69	1	428,500	285,000	143,500	-	-	-	-
大安社區發展協會(大安里)	294	138	156	-	-	-	-	-	-	-	-
土城社區發展協會(土城里)	133	69	64	1	234,760	150,000	84,760	-	-	-	-
員仁社區發展協會(員仁里)	214	103	111	-	427,100	250,000	177,100	-	-	-	-
埤塘社區發展協會(埤塘里)	184	94	90	-	243,000	182,000	61,000	-	-	-	-
長風社區發展協會(長風里)	134	60	74	1	216,784	150,000	66,784	-	-	-	-
日和社區發展協會(日和里)	147	77	70	-	217,500	150,000	67,500	-	-	-	-
瑞德社區發展協會(瑞興里、復興里)	166	81	85	-	200,600	150,000	50,600	-	-	-	-
柑林社區發展協會(柑林里、學士里、中正里、明德里)	65	31	34	-	135,100	100,000	35,100	-	-	-	-
日新社區發展協會(日新里)	228	112	116	-	201,868	150,000	51,868	-	-	-	-
貨饒社區發展協會(貨饒里)	139	67	72	-	262,040	150,000	112,040	-	-	-	-
埤林社區發展協會(埤林里、學成里、廣興里)	153	75	78	1	692,790	467,242	225,548	-	-	-	-
雲溪社區發展協會(青雲里、清溪里)	149	81	68	-	222,640	167,490	55,150	-	-	-	-
平和社區發展協會(平和里)	110	54	56	-	469,880	286,000	183,880	-	-	-	-
安和社區發展協會(安和里)	83	31	52	-	243,512	100,000	143,512	-	-	-	-
延壽社區發展協會(延壽里、延祿里)	131	71	60	-	233,000	150,000	83,000	-	-	-	-
延和社區發展協會(延和里)	120	59	61	-	-	-	-	-	-	-	-
延吉社區發展協會(延吉里)	193	98	95	-	202,400	150,000	52,400	-	-	-	-
峰廷社區發展協會(峰廷里)	238	116	122	-	201,960	150,000	51,960	-	-	-	-

資料來源：依據本公所轄內已成立社區發展協會所報工作概況資料審核彙編。

表4-1 新北市土城區推行社區發展工作概況（續5）

2. 民國107年（底）境內各協會推行社區發展工作概況

單位：人次、處、班、隊、人、期、受益人次

協會名稱 (里別)	社區發展工作項目														
	教育訓練		社區內部組織						辦理 社區 照顧 關懷 據點	社區 圖書 室	社區 刊物	服務成果			
	辦理 社區 幹部 訓練	辦理社 區觀 摩	社區 長壽 俱樂 部	社區 成長 教室	社區 守望 相助 隊	社區 民俗 藝文 康樂 班隊	社區志願服務					福利服 務或活 動	其他 服務		
							團 隊	志 工 數							
						合 計		男	女						
媽祖田社區發展協會(祖田里)	-	2,807	4	57	-	-	11	304	92	212	6	-	8	22,560	860
頂福社區發展協會(頂福里)	-	80	1	-	-	-	1	20	8	12	-	-	-	360	-
頂埔社區發展協會(頂埔里)	-	168	-	-	-	-	1	21	7	14	-	-	-	360	-
沛陵社區發展協會(沛陵里)	-	80	-	2	-	-	1	58	16	42	-	-	-	1,820	-
永寧社區發展協會(永寧里)	-	120	1	5	-	-	1	10	2	8	1	-	-	1,280	-
大安社區發展協會(大安里)	-	-	1	10	-	-	1	50	15	35	1	-	-	2,220	-
土城社區發展協會(土城里)	-	-	-	-	-	-	-	-	-	-	-	-	-	-	-
員仁社區發展協會(員仁里)	-	80	-	-	-	-	-	-	-	-	-	-	-	-	-
埤塘社區發展協會(埤塘里)	-	120	-	-	-	-	-	-	-	-	-	-	-	1,120	-
長風社區發展協會(長風里)	-	120	-	-	-	-	-	-	-	-	-	-	-	-	-
日和社區發展協會(日和里)	-	86	-	-	-	-	-	-	-	-	-	-	-	-	-
瑞德社區發展協會(瑞興里、復興里)	-	80	-	-	-	-	-	-	-	-	-	-	-	-	-
柑林社區發展協會(柑林里、學士里、中正里、明德里)	-	80	-	-	-	-	-	-	-	-	-	-	-	-	-
日新社區發展協會(日新里)	-	40	-	-	-	-	-	-	-	-	-	-	-	-	-
貨饒社區發展協會(貨饒里)	-	86	-	-	-	-	-	-	-	-	-	-	-	-	-
埤林社區發展協會(埤林里、學成里、廣興里)	-	120	-	-	-	-	-	-	-	-	-	-	-	-	-
雲溪社區發展協會(青雲里、清溪里)	-	120	-	13	-	-	-	-	-	-	-	-	-	2,020	-
平和社區發展協會(平和里)	-	210	-	-	-	-	1	20	5	15	1	-	-	4,800	-
安和社區發展協會(安和里)	-	84	-	-	-	-	1	30	9	21	1	-	6	2,540	-
延壽社區發展協會(延壽里、延祿里)	-	83	1	-	-	-	-	-	-	-	-	-	-	-	-
延和社區發展協會(延和里)	-	80	-	-	-	-	-	-	-	-	-	-	-	-	-
延吉社區發展協會(延吉里)	-	-	-	-	-	-	-	-	-	-	-	-	-	-	-
峰廷社區發展協會(峰廷里)	-	80	-	-	-	-	1	15	5	10	-	-	-	-	-

資料來源：依據本公所轄內已成立社區發展協會所報工作概況資料審核彙編。

表4-1 新北市土城區推行社區發展工作概況（續6）

2. 民國107年（底）境內各協會推行社區發展工作概況

單位：個、戶、人

協會名稱 (里別)	社區 戶數	社區 人口數	理監事人數											
			合計			理事長			理事 (不含理事長)			監事		
			計	男	女	計	男	女	計	男	女	計	男	女
廷寮社區發展協會 (廷寮里、金城里)	4,129	11,525	20	12	8	1	-	1	14	8	6	5	4	1
和化社區發展協會 (清和里、清化里)	2,861	8,172	20	9	11	1	1	-	14	6	8	5	2	3
清水社區發展協會 (清水里、青山里)	4,039	11,636	20	11	9	1	1	-	14	10	4	5	-	5
員信社區發展協會 (員信里)	1,661	4,600	20	12	8	1	-	1	14	9	5	5	3	2
樂利社區發展協會 (樂利里)	1,975	5,301	20	11	9	1	1	-	14	6	8	5	4	1
廣福社區發展協會 (廣福里)	2,100	5,981	20	13	7	1	1	-	14	12	2	5	3	2
員林社區發展協會 (員林里)	2,437	6,208	12	4	8	1	1	-	8	1	7	3	2	1
豐富社區發展協會 (永豐里、永富里)	3,612	10,176	20	17	3	1	-	1	14	12	2	5	5	-
員福社區發展協會 (員福里)	2,091	5,708	20	9	11	1	1	-	14	6	8	5	2	3
學府社區發展協會 (學府里)	1,269	3,705	20	13	7	1	-	1	14	8	6	5	5	-
裕生社區發展協會 (裕生里)	2,154	5,807	12	4	8	1	-	1	8	3	5	3	1	2
頂欣社區發展協會 (頂新里)	1,238	3,099	20	8	12	1	1	-	14	3	11	5	4	1

資料來源：依據本公所轄內已成立社區發展協會所報工作概況資料審核彙編。

表4-1 新北市土城區推行社區發展工作概況(續7)

2. 民國107年(底)境內各協會推行社區發展工作概況

單位：人、個、元、幢

協會名稱 (里別)	社區發展協會會員數			設置 社區 生產 建設 基金	實際使用經費			社區活動中心			
	合計	男	女		合計	政府 補助款	社區 自籌款	合計	原建 (未 作修 擴建)	新建	修擴 建
延寮社區發展協會 (延寮里、金城里)	334	160	174	-	210,000	150,000	60,000	-	-	-	-
和化社區發展協會 (清和里、清化里)	151	83	68	-	206,700	150,000	56,700	-	-	-	-
清水社區發展協會 (清水里、青山里)	188	93	95	1	205,000	150,000	55,000	-	-	-	-
員信社區發展協會 (員信里)	137	68	69	-	-	-	-	-	-	-	-
樂利社區發展協會 (樂利里)	109	44	65	-	-	-	-	-	-	-	-
廣福社區發展協會 (廣福里)	196	101	95	1	323,500	190,000	133,500	-	-	-	-
員林社區發展協會 (員林里)	127	65	62	-	-	-	-	-	-	-	-
豐富社區發展協會 (永豐里、永富里)	105	54	51	-	200,000	150,000	50,000	-	-	-	-
員福社區發展協會 (員福里)	115	61	54	-	208,494	150,000	58,494	-	-	-	-
學府社區發展協會 (學府里)	106	58	48	-	510,560	360,000	150,560	-	-	-	-
裕生社區發展協會 (裕生里)	144	80	64	-	230,000	140,000	90,000	-	-	-	-
頂欣社區發展協會 (頂新里)	159	84	75	-	1,072,000	765,000	307,000	-	-	-	-

資料來源：依據本公所轄內已成立社區發展協會所報工作概況資料審核彙編。

表4-1 新北市土城區推行社區發展工作概況 (續完)

2. 民國107年 (底) 境內各協會推行社區發展工作概況

單位：人次、處、班、隊、人、期、受益人次

協會名稱 (里別)	社區發展工作項目														
	教育訓練		社區內部組織						辦理 社區 照顧 關懷 據點	社區 圖書 室	社區 刊物	服務成果			
	辦理 社區 幹部 訓練	辦理社 區觀 摩	社區 長壽 俱樂部	社區 成長 教室	社區 守望 相助 隊	社區 民俗 藝文 康樂 班隊	社區志願服務					福利服 務或活 動	其他 服務		
							團 隊	志 工 數							
						合計		男	女						
延寮社區發展協會 (延寮里、金城里)	-	200	-	-	-	-	-	-	-	-	-	-	-	-	-
和化社區發展協會 (清和里、清化里)	-	80	-	-	-	-	1	25	12	13	-	-	-	-	-
清水社區發展協會 (清水里、青山里)	-	80	-	-	-	-	-	-	-	-	-	-	-	-	-
員信社區發展協會 (員信里)	-	-	-	-	-	-	-	-	-	-	-	-	-	-	-
樂利社區發展協會 (樂利里)	-	-	-	-	-	-	-	-	-	-	-	-	-	-	-
廣福社區發展協會 (廣福里)	-	120	-	6	-	-	-	-	-	-	-	-	-	960	-
員林社區發展協會 (員林里)	-	-	-	-	-	-	-	-	-	-	-	-	-	-	-
豐富社區發展協會 (永豐里、永富里)	-	-	-	-	-	-	-	-	-	-	-	-	-	-	-
員福社區發展協會 (員福里)	-	40	-	-	-	-	-	-	-	-	-	-	-	-	-
學府社區發展協會 (學府里)	-	80	-	6	-	-	-	-	-	-	-	-	-	540	-
裕生社區發展協會 (裕生里)	-	-	-	4	-	-	1	30	7	23	1	-	-	1,680	-
頂欣社區發展協會 (頂新里)	-	210	-	4	-	-	1	25	6	19	1	-	2	2,860	860

資料來源：依據本公所轄內已成立社區發展協會所報工作概況資料審核彙編。

表4-2 新北市土城區社區發展協會會員人數

單位：人

年底別及 協會名稱	成立時間		所在里	會員		
	年	月		合計	男	女
民國100年底	-	-	-	6,462	3,362	3,100
民國101年底	-	-	-	6,127	3,052	3,075
民國102年底	-	-	-	5,933	2,966	2,967
民國103年底	-	-	-	5,736	2,801	2,935
民國104年底	-	-	-	5,718	2,895	2,823
民國105年底	-	-	-	5,692	2,881	2,811
民國106年底	-	-	-	5,751	2,885	2,866
民國107年底	-	-	-	5,794	2,904	2,890
媽祖田社區發展協會	83	1	祖田里	213	116	97
頂福社區發展協會	81	10	頂福里	283	132	151
頂埔社區發展協會	81	11	頂埔里	218	113	105
沛陂社區發展協會	81	11	沛陂里	172	88	84
永寧社區發展協會	81	12	永寧里	156	87	69
大安社區發展協會	81	10	大安里	294	138	156
土城社區發展協會	82	5	土城里	133	69	64
員仁社區發展協會	81	10	員仁里	214	103	111
瑞億社區發展協會	82	3	瑞興里、 復興里	166	81	85
柑林社區發展協會	84	9	柑林里、 學士里、 中正里、 明德里	65	31	34
埤林社區發展協會	82	10	埤林里、 學成里、 廣興里	153	75	78
雲溪社區發展協會	82	1	青雲里、 清溪里	149	81	68
廷寮社區發展協會	81	11	廷寮里、 金城里	334	160	174
和化社區發展協會	87	10	清和里、 清化里	151	83	68
清水社區發展協會	81	11	清水里、 青山里	188	93	95
豐富社區發展協會	95	10	永豐里、 永富里	105	54	51
延壽社區發展協會	82	8	延壽里、 延祿里	131	71	60
日和社區發展協會	81	11	日和里	147	77	70

資料來源：依據本區公所社會人文課所報資料彙編。

表4-2 新北市土城區社區發展協會會員人數(續)

單位：人

年底別及 協會名稱	成立時間		所在里	會員		
	年	月		合計	男	女
日新社區發展協會	87	10	日新里	228	112	116
貨饒社區發展協會	87	10	貨饒里	139	67	72
平和社區發展協會	82	9	平和里	110	54	56
員信社區發展協會	91	7	員信里	137	68	69
樂利社區發展協會	91	11	樂利里	109	44	65
廣福社區發展協會	92	7	廣福里	196	101	95
員林社區發展協會	93	9	員林里	127	65	62
安和社區發展協會	82	3	安和里	83	31	52
員福社區發展協會	95	10	員福里	115	61	54
學府社區發展協會	95	11	學府里	106	58	48
裕生社區發展協會	96	1	裕生里	144	80	64
頂欣社區發展協會	97	5	頂新里	159	84	75
延和社區發展協會	87	11	延和里	120	59	61
延吉社區發展協會	84	9	延吉里	193	98	95
峰廷社區發展協會	84	12	峯廷里	238	116	122
埤塘社區發展協會	82	12	埤塘里	184	94	90
長風社區發展協會	81	11	長風里	134	60	74

資料來源：依據本區公所社會人文課所報資料彙編。

表4-3 新北市土城區公所輔導市民以工代賑臨時工作概況

單位：人、人次、天、元

年別 及 月別	登記人數	社會局 核配人次	符合人數			實發 工作人數	實發 工作天數	實發 代賑金額
			合計	男	女			
民國100年	3	3	3	1	2	3	827.50	661,300
民國101年	3	3	3	1	2	3	821.50	657,100
民國102年	3	3	3	-	3	3	6,357.00	692,913
民國103年	3	3	3	-	3	3	814.00	748,535
民國104年	35	36	35	-	35	35	764.00	717,261
民國105年	26	28	26	-	26	26	557.25	530,934
民國106年	26	27	26	-	26	26	553.91	576,271
民國107年	36	36	36	-	36	36	765.40	838,488
1月	3	3	3	-	3	3	66.75	73,188
2月	3	3	3	-	3	3	35.13	37,900
3月	3	3	3	-	3	3	69.50	76,268
4月	3	3	3	-	3	3	61.00	66,748
5月	3	3	3	-	3	3	69.25	75,988
6月	3	3	3	-	3	3	61.63	67,448
7月	3	3	3	-	3	3	65.63	71,928
8月	3	3	3	-	3	3	69.38	76,128
9月	3	3	3	-	3	3	63.25	69,268
10月	3	3	3	-	3	3	67.00	73,468
11月	3	3	3	-	3	3	68.50	75,148
12月	3	3	3	-	3	3	68.38	75,008

資料來源：依據本區公所社會人文課所報資料彙編。

表4-4 新北市土城區社會福利及救濟概況

單位：人次、元

年別 及季別	中低收入老人生活津貼	低收入戶 喪葬補助		身心障礙者 生活補助		身心障礙者 托育養護補助	
	申請 人次	發放 人次	金額	發放 人次	金額	發放 人次	金額
民國100年	388	21	630,000	3,137	-	285	-
民國101年	483	29	870,000	3,188	-	367	-
民國102年	534	25	750,000	3,082	-	442	-
民國103年	643	9	720,000	38,958	185,091,500	1,689	-
民國104年	722	12	360,000	40,037	189,909,800	2,014	-
民國105年	814	18	540,000	38,333	187,506,992	2,205	-
民國106年	898	8	240,000	37,903	185,012,242	6,377	91,204,272
民國107年	1,041	9	270,000	37,578	181,976,988	7,465	103,367,774
第 1 季	818	3	90,000	9,193	44,376,350	2,309	32,123,353
第 2 季	76	2	60,000	9,366	45,361,273	1,775	24,535,842
第 3 季	72	1	30,000	9,481	45,941,880	1,790	24,654,230
第 4 季	75	3	90,000	9,538	46,297,485	1,591	22,054,349

資料來源：資料來源：依據本區公所社會人文課辦理各項社會福利及救濟工作登記資料及新北市政府社會局資料彙編。

表4-4 新北市土城區社會福利及救濟概況（續）

單位：人次、元

年別 及季別	身心障礙者 生活輔助器具補助		急難救助		其 他		
	發放 人次	金額	發放 人次	金額	現 金	實 物	衣 服
民國100年	429	-	262	4,204,500	-	-	-
民國101年	435	-	288	3,070,127	-	-	-
民國102年	480	-	316	3,350,934	-	-	-
民國103年	356	-	233	6,780,808	-	-	-
民國104年	274	-	235	6,654,000	-	-	-
民國105年	281	-	163	5,911,500	-	-	-
民國106年	840	6,462,224	126	4,665,000	-	5,950	-
民國107年	840	6,462,224	123	5,164,500	-	2,119	-
第1季	174	1,698,790	27	825,500	-	488	-
第2季	237	1,502,335	44	1,833,000	-	596	-
第3季	192	1,633,850	25	1,235,000	-	509	-
第4季	237	1,627,249	27	1,271,000	-	526	-

資料來源：資料來源：依據本區公所社會人文課辦理各項社會福利及救濟工作登記資料及新北市政府社會局資料彙編。

表4-5 新北市土城區低收入戶數及人數按身分別分

1. 按季別分

單位：戶、人

年底別 及 季底別	低 收 入 戶							
	總 計		第 1 款		第 2 款		第 3 款	
	戶數	人口數	戶數	人口數	戶數	人口數	戶數	人口數
民國100年底	1,394	3,837	11	14	186	437	1,199	3,386
民國101年底	28	106	-	-	-	-	28	106
民國102年底	2,599	7,030	20	25	236	554	2,343	6,451
民國103年底	1,525	4,144	10	13	117	262	1,398	3,869
民國104年底	1,590	4,254	7	9	108	235	1,475	4,010
民國105年底	1,448	3,766	4	4	104	224	1,340	3,538
民國106年底	1,249	3,154	4	4	96	190	1,149	2,960
民國107年底	1,149	2,792	5	5	96	188	1,048	2,599
第 1 季 底 (3 月 底)	993	2,511	4	5	93	185	896	2,321
第 2 季 底 (6 月 底)	1,029	2,555	5	6	94	186	930	2,363
第 3 季 底 (9 月 底)	1,088	2,673	5	5	95	187	988	2,481
第 4 季 底 (12 月 底)	1,149	2,792	5	5	96	188	1,048	2,599

資料來源：土城區公所社會人文課。

表4-5 新北市土城區低收入戶數及人數按身分別分 (續1)

2. 按里別分

單位：戶、人

年底別 及里別	低 收 入 戶							
	總 計		第 1 款		第 2 款		第 3 款	
	戶數	人口數	戶數	人口數	戶數	人口數	戶數	人口數
民國107年底	1,149	2,792	5	5	96	188	1,048	2,599
土城里	20	44	-	-	3	3	17	41
大安里	30	77	-	-	3	5	27	72
中正里	10	34	-	-	-	-	10	34
日和里	26	74	-	-	1	2	25	72
日新里	21	60	-	-	1	1	20	59
平和里	19	42	-	-	2	2	17	40
永富里	26	68	-	-	3	10	23	58
永寧里	59	137	1	1	3	5	55	131
永豐里	18	47	-	-	2	2	16	45
安和里	30	78	-	-	2	2	28	76
延寮里	28	94	-	-	1	4	27	90
沛陵里	23	69	-	-	3	5	20	64
延吉里	29	58	-	-	5	7	24	51
延和里	23	57	1	1	1	1	21	55
延祿里	21	55	-	-	-	-	21	55
延壽里	28	71	-	-	-	-	28	71
明德里	13	29	-	-	-	-	13	29
金城里	20	44	-	-	1	1	19	43
長風里	4	11	-	-	1	1	3	10
青山里	19	41	-	-	-	-	19	41
青雲里	16	36	-	-	2	2	14	34
柑林里	18	42	-	-	4	10	14	32
員仁里	32	95	-	-	3	11	29	84
員林里	32	83	1	1	2	5	29	77
員信里	27	49	-	-	2	2	25	47
員福里	32	75	-	-	4	12	28	63
峯廷里	42	105	-	-	3	6	39	99
祖田里	16	33	-	-	1	1	15	32
埤林里	24	55	-	-	4	11	20	44
埤塘里	62	96	1	1	4	6	57	89
清化里	7	25	-	-	1	1	6	24
清水里	40	90	-	-	3	4	37	86

資料來源：土城區公所社會人文課。

表4-5 新北市土城區低收入戶數及人數按身分別分（續完）

2. 按里別分

單位：戶、人

年底別 及里別	低 收 入 戶							
	總 計		第 1 款		第 2 款		第 3 款	
	戶數	人口數	戶數	人口數	戶數	人口數	戶數	人口數
清和里	40	104	-	-	2	4	38	100
清溪里	37	91	-	-	2	6	35	85
貨饒里	19	58	-	-	3	14	16	44
頂埔里	26	57	-	-	2	2	24	55
頂新里	8	19	-	-	1	2	7	17
頂福里	54	121	-	-	10	16	44	105
復興里	27	56	-	-	3	8	24	48
瑞興里	20	39	-	-	4	6	16	33
裕生里	22	64	-	-	1	1	21	63
廣福里	15	46	-	-	-	-	15	46
廣興里	8	19	-	-	1	4	7	15
樂利里	22	59	1	1	-	-	21	58
學士里	13	34	-	-	1	2	12	32
學成里	8	19	-	-	-	-	8	19
學府里	15	32	-	-	1	1	14	31

資料來源：土城區公所社會人文課。

表4-6 新北市土城區辦理急難救助概況

1. 救助人次

單位：人次

年別 及 性別	急 難						意 外	
	合 計	死亡無力 殮葬者	遭受意外 傷害或罹 患重病致 生活陷於 困境者	負家庭主 要生計責 任且無法 工作致生 活陷於困 境者	財產或存 款未能及 時運用致 生活陷於 困境者	其他遭遇 重大變故 者	合 計	戶內人口 發生意外 事故致死 者
民國100年	283	37	182	63	-	1	-	-
民國101年	312	38	174	70	-	30	-	-
民國102年	314	54	119	137	4	-	-	-
民國103年	233	51	99	83	-	-	-	-
民國104年	247	32	31	184	-	-	-	-
民國105年	163	32	80	51	-	-	-	-
民國106年	134	14	93	22	1	4	2	2
民國107年	107	14	71	19	-	3	23	23
男	62	5	47	8	-	2	13	13
女	45	9	24	11	-	1	10	10

資料來源：依據本公所社會人文課所報資料彙編。

表4-6 新北市土城區辦理急難救助概況(續)

2. 救助金額

單位：元

年別	急 難						意 外	
	合 計	死亡無力 殮葬者	遭受意外 傷害或罹 患重病致 生活陷於 困境者	負家庭主 要生計責 任且無法 工作致生 活陷於困 境者	財產或存 款未能及 時運用致 生活陷於 困境者	其他遭遇 重大變故 者	合 計	戶內人口 發生意外 事故致死 者
民國100年	4,834,500	852,000	3,494,000	486,500	-	2,000	-	-
民國101年	8,884,000	1,033,000	2,122,000	529,000	-	5,200,000	-	-
民國102年	3,339,788	1,075,000	693,000	1,506,788	65,000	-	-	-
民國103年	6,780,808	5,390,000	1,012,000	378,808	-	-	-	-
民國104年	7,014,000	560,000	4,650,000	1,804,000	-	-	-	-
民國105年	5,911,500	695,000	4,692,500	524,000	-	-	-	-
民國106年	4,905,000	300,000	4,436,000	114,000	3,000	52,000	300,000	300,000
民國107年	1,184,500	320,000	698,500	121,000	-	45,000	4,090,000	4,090,000

資料來源：依據本公所社會人文課所報資料彙編。

表4-7 新北市土城區遭受災害救助情形

單位：所、人

年別 及 災害種類	災害發生日期	收容所		受災人數			
		所數	臨時收容 災民數	死亡	失蹤	重傷	其他
民國100年	—	—	—	—	—	—	—
民國101年	—	—	—	1	—	—	—
民國102年	—	—	29	—	—	—	20
民國103年	—	—	—	1	—	—	8
民國104年	—	—	—	1	—	1	—
民國105年	—	—	—	—	—	—	—
民國106年	—	—	—	2	—	—	—
民國107年		—	—	—	—	—	—
火災	107.10.02	—	—	—	—	—	—
火災	107.11.12	—	—	—	—	—	—

資料來源：依據本公所社會人文課依當季各災害情形彙編。

表4-7 新北市土城區遭受災害救助情形（續）

單位：戶、人、元

年別 及 災害種類	住屋毀損安遷救助				財物受損 影響生計者		救助金額		
	戶別		身分別				總計	現金	實物
	一般戶	原住民戶	一般	原住民	一般戶	原住民戶			
民國100年	3	-	7	-	-	-	120,000	120,000	-
民國101年	54	-	197	-	-	-	1,220,000	1,220,000	-
民國102年	6	-	15	-	3	-	330,000	330,000	-
民國103年	2	-	8	-	-	-	360,000	360,000	-
民國104年	5	-	11	-	-	-	520,000	520,000	-
民國105年	1	-	5	-	-	-	100,000	100,000	-
民國106年	-	-	-	-	-	-	400,000	400,000	-
民國107年	2	-	4	-	-	-	80,000	80,000	-
火災	1	-	3	-	-	-	60,000	60,000	-
火災	1	-	1	-	-	-	20,000	20,000	-

資料來源：依據本公所社會人文課依當季各災害情形彙編。

表4-8 新北市土城區身心障礙者人數

單位：人

年底別 及 等級別	總 計	視 覺 障 者	聽 覺 機 障 者	平 衡 機 障 者	聲 音 機 或 語 障 者	肢 體 障 者	智 能 障 者	重 要 器 官 失 能 者	顏 面 損 傷 者
民國100年底	8,608	413	855	40	99	3,052	790	1,059	37
民國101年底	8,698	421	857	43	96	3,028	794	1,102	37
民國102年底	8,939	449	869	35	106	3,080	808	1,159	33
民國103年底	9,223	461	850	34	109	3,129	806	1,234	32
民國104年底	9,378	466	863	30	112	3,068	822	1,270	37
民國105年底	9,618	482	887	28	120	3,077	820	1,322	40
民國106年底	9,842	468	910	30	117	3,087	831	1,428	42
民國107年底	9,900	477	910	30	121	3,060	841	1,389	40
輕 度	3,949	149	488	20	74	1,595	397	437	21
中 度	2,972	133	256	7	24	1,025	315	186	18
重 度	1,738	195	166	3	23	390	88	79	1
極 重 度	1,241	-	-	-	-	50	41	687	-

資料來源：依據本區公所社會人文課所報資料彙編。

表4-8 新北市土城區身心障礙者人數(續)

單位：人

年底別 及 等級別	植物人	失智症 者	自閉症 者	慢性精 神病者	多重障 礙者	頑性(難 治型)癲 癇症者	因罕見 疾病而 致身心 障礙者	其他	新制無 別對應 類別者	類法 舊別 者
民國100年底	50	190	115	877	976	34	21	0	0	
民國101年底	47	204	133	898	975	36	27	0	0	
民國102年底	44	238	150	935	979	26	28	0	0	
民國103年底	45	264	159	961	1,023	27	24	0	65	
民國104年底	51	262	172	977	1,087	33	22	37	69	
民國105年底	46	314	176	982	1,109	31	22	41	121	
民國106年底	43	323	182	1,020	1,137	29	21	42	132	
民國107年底	32	358	208	1,077	1,131	32	19	44	131	
輕度	-	124	151	343	30	-	8	12	100	
中度	-	124	39	493	309	-	2	15	26	
重度	-	94	15	232	430	-	8	11	3	
極重度	32	16	3	9	362	32	1	6	2	

資料來源：依據本區公所社會人文課所報資料彙編。

伍、經建

表5-1 新北市土城區鄰里工程施工概況

1. 歷年鄰里工程施工概況

單位：件、元、平方公尺、立方公尺

年別	件數	總工程費	工 程 名 稱							
			瀝青路面		混凝土路面		瀝青混凝土 路面修補		打除混凝土	
			數量	工程費	數量	工程費	數量	工程費	數量	工程費
民國100年	111	28,055,482.00	23,855.59	8,665,845	-	-	-	-	-	-
民國101年	...	51,139,630.00	82,523.00	33,009,244	-	-	27,397	10,606,611	-	-
民國102年	144	31,149,744.00	76,870.38	26,933,994	-	-	-	-	-	-
民國103年	191	34,838,447.00	68,163.59	29,259,571	754	1,293,380	-	-	-	-
民國104年	150	35,589,625.00	73,676.00	29,363,771	-	-	-	-	-	-
民國105年	208	31,853,794.00	59,393.00	22,050,012	-	-	5,303	1,974,328	-	-
民國106年	150	41,524,787.56	96,026.00	38,370,729	-	-	-	-	-	-
民國107年	219	40,618,823	75,334.87	38,973,775	-	-	-	-	-	-

資料來源：土城區公所工務課。

表5-1 新北市土城區鄰里工程施工概況(續1)

1. 歷年鄰里工程施工概況

單位：公尺、元

年別	工 程 名 稱									
	新建水溝		整修水溝		擋土牆		護欄		其他	
	數量	工程費	數量	工程費	數量	工程費	數量	工程費	數量	工程費
民國100年	8	54,620	260.40	588,069	-	-	-	-	-	-
民國101年	-	-	1050.00	4,717,000	124	2,635,661	20	60,000	-	-
民國102年	179	901,500	458.50	3,314,250	-	-	-	-	-	-
民國103年	220	1,432,377	683.00	2,390,500	24	462,619	-	-	-	-
民國104年	250	2,287,814	312.00	2,895,656	23	1,042,384	-	-	-	-
民國105年	121.90	816,482	357.90	2,776,833	-	-	-	-	-	-
民國106年	175.90	1,107,697	274.00	2,046,362	-	-	-	-	-	-
民國107年	241.00	689,735	226.22	587,875	-	-	-	-	346.31	367,437

資料來源：土城區公所工務課。

表5-1 新北市土城區鄰里工程施工概況(續2)

2. 民國107年境內各里鄰里工程施工概況

單位：件、元、平方公尺、立方公尺

里別	件數	總工程費	工程名稱							
			瀝青路面		混凝土路面		瀝青混凝土路面修補		打除混凝土	
			數量	工程費	數量	工程費	數量	工程費	數量	工程費
土城里	3.00	713,670.65	1,390.71	713,670.65	-	-	-	-	-	-
大安里	7.00	1,276,191.76	2,480.94	1,273,143.98	-	-	-	-	-	-
中正里	-	-	-	-	-	-	-	-	-	-
日和里	12.00	3,418,678.27	6,658.60	3,416,993.76	-	-	-	-	-	-
日新里	4.00	41,715.59	81.29	41,715.59	-	-	-	-	-	-
平和里	2.00	75,037.83	143.06	75,037.83	-	-	-	-	-	-
永富里	10.00	830,187.94	1,559.27	817,868.30	-	-	-	-	-	-
永寧里	7.00	1,899,945.01	3,505.11	1,798,717.30	-	-	-	-	-	-
永豐里	4.00	810,787.28	1,545.77	810,787.28	-	-	-	-	-	-
安和里	1.00	83,568.28	-	-	-	-	-	-	-	-
延寮里	9.00	2,110,626.52	4,023.92	2,110,626.52	-	-	-	-	-	-
沛陵里	-	-	-	-	-	-	-	-	-	-
延吉里	13.00	1,365,980.23	2,596.38	1,361,853.24	-	-	-	-	-	-
延和里	-	-	-	-	-	-	-	-	-	-
延祿里	-	-	-	-	-	-	-	-	-	-
延壽里	3.00	806,129.54	1,536.89	806,129.54	-	-	-	-	-	-
明德里	7.00	1,898,250.78	3,676.39	1,886,613.06	-	-	-	-	-	-
金城里	1.00	158,079.84	301.38	158,079.84	-	-	-	-	-	-
長風里	1.00	8,146.40	-	-	-	-	-	-	-	-
青山里	9.00	1,480,676.99	2,348.47	1,231,819.48	-	-	-	-	-	-
青雲里	2.00	26,852.91	-	-	-	-	-	-	-	-
柑林里	5.00	2,666,881.89	4,449.98	2,283,596.24	-	-	-	-	-	-
員仁里	12.00	998,279.86	1,945.32	998,279.86	-	-	-	-	-	-
員林里	1.00	66,573.54	129.73	66,573.54	-	-	-	-	-	-
員信里	1.00	140,798.45	274.37	140,798.45	-	-	-	-	-	-
員福里	3.00	61,381.78	7.50	3,848.78	-	-	-	-	-	-
峯廷里	6.00	1,473,822.52	2,809.85	1,473,822.52	-	-	-	-	-	-
祖田里	-	-	-	-	-	-	-	-	-	-
埤林里	2.00	187,331.38	364.69	187,147.97	-	-	-	-	-	-
埤塘里	7.00	7,654,812.64	14,899.63	7,646,043.13	-	-	-	-	-	-
清化里	20.00	2,212,464.34	3,955.12	2,074,539.54	-	-	-	-	-	-
清水里	4.00	654,038.91	1,223.42	641,708.26	-	-	-	-	-	-

資料來源：土城區公所工務課。

表5-1 新北市土城區鄰里工程施工概況(續3)

2. 民國107年境內各里鄰里工程施工概況

單位：公尺、元

里別	工 程 名 稱									
	新建水溝		整修水溝		擋土牆		護欄		其他	
	數量	工程費	數量	工程費	數量	工程費	數量	工程費	數量	工程費
土城里	-	-	-	-	-	-	-	-	-	-
大安里	-	-	4.00	152.84	-	-	-	-	8.61	2,894.94
中正里	-	-	-	-	-	-	-	-	-	-
日和里	-	-	-	-	-	-	-	-	5.01	1,684.51
日新里	-	-	-	-	-	-	-	-	-	-
平和里	-	-	-	-	-	-	-	-	-	-
永富里	-	-	4.00	12,319.64	-	-	-	-	-	-
永寧里	22.25	73,541.13	7.20	27,686.58	-	-	-	-	-	-
永豐里	-	-	-	-	-	-	-	-	-	-
安和里	-	-	18.40	83,568.28	-	-	-	-	-	-
延寮里	-	-	-	-	-	-	-	-	-	-
沛陵里	-	-	-	-	-	-	-	-	-	-
延吉里	-	-	0.94	4,126.99	-	-	-	-	-	-
延和里	-	-	-	-	-	-	-	-	-	-
延祿里	-	-	-	-	-	-	-	-	-	-
延壽里	-	-	-	-	-	-	-	-	-	-
明德里	-	-	4.00	11,637.72	-	-	-	-	-	-
金城里	-	-	-	-	-	-	-	-	-	-
長風里	2.80	8,146.40	-	-	-	-	-	-	-	-
青山里	58.00	240,662.90	2.30	8,194.61	-	-	-	-	-	-
青雲里	4.60	24,568.55	-	-	-	-	-	7.90	2,284.36	
柑林里	85.90	150,177.33	13.00	30,387.87	-	-	-	153.85	202,720.45	
員仁里	-	-	-	-	-	-	-	-	-	-
員林里	-	-	-	-	-	-	-	-	-	-
員信里	-	-	-	-	-	-	-	-	-	-
員福里	16.50	37,318.19	-	-	-	-	-	11.00	20,214.81	
峯廷里	-	-	-	-	-	-	-	-	-	-
祖田里	-	-	-	-	-	-	-	-	-	-
埤林里	-	-	-	-	-	-	-	4.80	183.41	
埤塘里	1.80	8,769.51	-	-	-	-	-	-	-	-
清化里	14.85	70,679.95	22.60	67,244.85	-	-	-	-	-	-
清水里	-	-	2.30	12,330.65	-	-	-	-	-	-

資料來源：土城區公所工務課。

表5-1 新北市土城區鄰里工程施工概況(續4)

2. 民國107年境內各里鄰里工程施工概況

單位：件、元、平方公尺、立方公尺

里別	件數	總工程費	工 程 名 稱							
			瀝青路面		混凝土路面		瀝青混凝土 路面修補		打除混凝土	
			數量	工程費	數量	工程費	數量	工程費	數量	工程費
清和里	4.00	587,061.42	1,061.02	556,526.21	-	-	-	-	-	-
清溪里	17.00	2,432,341.96	4,576.53	2,400,481.52	-	-	-	-	-	-
貨饒里	8.00	1,090,241.01	1,835.61	941,979.98	-	-	-	-	-	-
頂埔里	3.00	543,261.62	1,058.46	543,169.92	-	-	-	-	-	-
頂新里	2.00	390,617.11	738.79	379,124.86	-	-	-	-	-	-
頂福里	7.00	450,484.51	828.52	425,171.61	-	-	-	-	-	-
復興里	3.00	822,657.95	1,569.02	805,173.99	-	-	-	-	-	-
瑞興里	-	-	-	-	-	-	-	-	-	-
裕生里	3.00	511,273.66	987.43	506,719.45	-	-	-	-	-	-
廣福里	1.00	99,288.13	193.48	99,288.13	-	-	-	-	-	-
廣興里	-	-	-	-	-	-	-	-	-	-
樂利里	4.00	393,993.98	256.45	131,602.45	-	-	-	-	-	-
學士里	1.00	114.63	-	-	-	-	-	-	-	-
學成里	1.00	458.52	-	-	-	-	-	-	-	-
學府里	9.00	176,116.95	321.77	165,122.71	-	-	-	-	-	-

資料來源：土城區公所工務課。

表5-1 新北市土城區鄰里工程施工概況（續完）

2. 民國107年境內各里鄰里工程施工概況

單位：公尺、元

里別	工 程 名 稱									
	新建水溝		整修水溝		擋土牆		護欄		其他	
	數量	工程費	數量	工程費	數量	工程費	數量	工程費	數量	工程費
清和里	5.90	30,535.21	-	-	-	-	-	-	-	-
清溪里	-	-	12.90	31,860.44	-	-	-	-	-	-
貨饒里	8.30	21,081.45	-	-	-	-	-	-	96.52	127,179.58
頂埔里	-	-	-	-	-	-	-	-	38.21	91.70
頂新里	-	-	3.95	11,492.25	-	-	-	-	-	-
頂福里	4.40	12,801.49	2.61	7,593.61	-	-	-	-	2.20	4,917.80
復興里	-	-	52.00	17,483.96	-	-	-	-	-	-
瑞興里	-	-	-	-	-	-	-	-	-	-
裕生里	-	-	2.30	4,554.21	-	-	-	-	-	-
廣福里	-	-	-	-	-	-	-	-	-	-
廣興里	-	-	-	-	-	-	-	-	-	-
樂利里	-	-	70.72	257,125.93	-	-	-	-	18.21	5,265.60
學士里	-	-	3.00	114.63	-	-	-	-	-	-
學成里	12.00	458.52	-	-	-	-	-	-	-	-
學府里	3.70	10,994.24	-	-	-	-	-	-	-	-

資料來源：土城區公所工務課。

表5-2 新北市土城區公園綠地概況

中華民國107年底

公園名稱	所在里別	都市計畫編號	坐落地址
雲溪廣場	清溪里	廣5	青雲路183巷2號旁
延和廣場	延和里		延和路12巷
百喬廣場	永豐、青山里		明德路一段70巷內
延壽親子廣場	延壽里		延壽路75巷27弄旁
希望之河	貨饒里		裕民路裕生路口
頂新公園	頂新里		頂埔國小後方
青山公園	青山里	公兒25	明德路一段195巷底
青山廣場	清水里	廣3	青雲、明德路交叉口
清水社區公園	永豐、永富里		清水路延吉街交叉口
立雲廣場	雲溪里		清水路235巷
青雲廣場	青雲里	廣6	家樂福後方
大清水公園	延寮、青山里	公2	清水高中對面
清和社區公園	清和里	公兒5	明德路一段青山路口
延和社區公園	延祿、平和里	公兒一	延和路250巷(延和段49地號)
明德公園	柑林里		靈恩寺旁
日和公園	日和里		中華路一段229號旁
沛陵公園	沛陵里		民族路22巷5號旁

資料來源：土城區公所經建課。

表5-2 新北市土城區公園綠地概況(續1)

中華民國107年底

公園名稱	坐落地號	屬性		類別 (新北綠家園/河濱公園/武器公園/地質公園/濕地公園/寵物公園/生命園區/忠烈祠區/博物館/古蹟...或其他)
		都市計畫公園/綠地/廣場/兒童遊樂場/體育場用地	除左列5種分區外之其他都市計畫使用分區/非都市土地	
雲溪廣場	清水段 5筆 641、671、672、758、759地號	廣場		其他
延和廣場	延和段495地號	廣場		其他
百喬廣場	清水段 8筆 297、298、299、303、304、305、 307、310、312地號		除左列5種分區外之 其他都市計畫使用 分區	其他
延壽親子廣 場	安和段376地號		除左列5種分區外之 其他都市計畫使用 分區	其他
希望之河			除左列5種分區外之 其他都市計畫使用 分區	其他
頂新公園	頂新段 3筆 1)482地號 2)522地號 3)525地號	公園		其他
青山公園	冷水段239、245、248、249、251、 252、281-1、333-1、334、335、 336、360-1、373、374、342、343	公園		其他
青山廣場	明德段319地號	廣場		其他
清水社區公 園	清水段129地號 1筆	公園		其他
立雲廣場	清水段518地號	廣場		其他
青雲廣場	青雲段16地號	廣場		其他
大清水公園	廷寮段622、622-1地號	公園		其他
清和社區公 園	冷水段566地號 1筆	公園		其他
延和社區公 園	延和段37、39、49、53、54、56-1地 號等6筆	公園		其他
明德公園			非都市土地	其他
日和公園	福華段7地號	公園		其他
沛陂公園	沛陂段859地號 1筆	公園		其他

資料來源：土城區公所經建課。

表5-2 新北市土城區公園綠地概況(續2)

中華民國107年底

公園名稱	管理機關			完成闢建時間(年)/ 整建時間(年)/ 施工中
	闢建單位	土地管理機關	維護管理機關	
雲溪廣場	土城區公所	新北市政府綠美化環境景觀處	土城區公所	不可考
延和廣場	土城區公所	新北市政府綠美化環境景觀處	土城區公所	86年3月啟用
百喬廣場	土城區公所		土城區公所	86年3月啟用
延壽親子廣場	土城區公所		土城區公所	87年度啟用
希望之河	土城區公所		土城區公所	99年度啟用
頂新公園	土城區公所	新北市政府綠美化環境景觀處	土城區公所	91年度啟用
青山公園	新北市政府新建工程處	新北市政府殯葬管理處、新北市政府養護工程處、財政部國有財產署	土城區公所	105年3月啟用
青山廣場	土城區公所	新北市政府綠美化環境景觀處	土城區公所	89年度啟用
清水社區公園	臺北縣政府	新北市政府綠美化環境景觀處	土城區公所	90年9月啟用
立雲廣場	土城區公所	新北市政府綠美化環境景觀處	土城區公所	94年度啟用
青雲廣場	土城區公所	新北市政府綠美化環境景觀處	土城區公所	96年度啟用
大清水公園	土城區公所	新北市政府綠美化環境景觀處	土城區公所	97年1月啟用
清和社區公園	土城區公所	新北市政府綠美化環境景觀處	土城區公所	96年10月啟用
延和社區公園	土城區公所	新北市政府綠美化環境景觀處	土城區公所	98年11月啟用
明德公園	土城區公所	新北市政府農業局	土城區公所	96年度啟用
日和公園	土城區公所	新北市政府	土城區公所	102年11月啟用
沛陂公園	土城區公所	新北市政府綠美化環境景觀處	土城區公所	72年夏月啟用

資料來源：土城區公所經建課。

表5-2 新北土城區公園綠地概況(續3)

中華民國107年底

單位：元、平方公尺、個

公園名稱	經費		面積	認養情形		認養單位數	認養者性質	備註
	闢建經費	整建經費		有	否			
雲溪廣場			5,878		否			
延和廣場			2,303		否			
百喬廣場			1,500		否			
延壽親子廣場			900		否			
希望之河			1,061		否			
頂新公園			12,817		否			
青山公園	22,864,391		7,711		否			
青山廣場			3,900		否			
清水社區公園			6,035		否			
立雲廣場			1,452		否			
青雲廣場			5,610		否			
大清水公園			18,662		否			
清和社區公園			7,531		否			
延和社區公園			4,021		否			
明德公園			3,003		否			
日和公園	捐贈		2,800		否			
沛陂公園			2,200		否			

資料來源：土城區公所經建課。

表5-2 新北市土城區公園綠地概況(續4)

中華民國107年底

公園名稱	所在里別	都市計畫編號	坐落地址
員仁社區公園	員仁里		福仁街與慶利街交叉口
裕生廣場	日和、日新里		裕生路裕生停車場旁
學成社區公園	學成里	公兒三	學成路91巷旁
仁愛公園	清水里		仁愛路16號旁
永豐社區公園	永豐里	公兒8	清水路278巷28弄內
線形公園(捷運機場)	貨饒里		中央路一段與板橋市交界
原住民生態公園	永寧里		永寧路底
綠5	柑林里	綠5	清水路
公兒19	青雲里	公兒19	青仁路與青隆街口
公9(314)	青雲里	公9	青仁路與青隆街口
公9(315)	青雲里	公9	青仁路與青隆街口
桐花公園	大安里		承天路153號旁9清濂茶館承天路149號旁)
永寧廣場	永寧里		土城國中對面
承安公園	大安里		忠承路55號對面
祖田兒童遊戲公園	祖田里		溪頭路81號旁
頂福活動中心對面小公園	頂福里		中州路頂福活動中心對面
公兒20	青雲里	公兒20	青和街與明德路二段口

資料來源：土城區公所經建課。

表5-2 新北市土城區公園綠地概況(續5)

中華民國107年底

公園名稱	坐落地號	屬性		類別 (新北綠家園/河濱公園/武器公園/地質公園/濕地公園/寵物公園/生命園區/忠烈祠區/博物館/古蹟...或其他)
		都市計畫公園/綠地/廣場/兒童遊樂場/體育場用地	除左列5種分區外之其他都市計畫使用分區/非都市土地	
員仁社區公園	大安段228-1地號	公園		其他
裕生廣場	樂利段 6筆 577、578、579、580、593、616地號	廣場		其他
學成社區公園	學成段 10筆 413、416、417、419、420、421、 422、423、650、651地號	公園		其他
仁愛公園	清水段1031、1032、1033、1034地號 共4筆	公園		其他
永豐社區公園	清水段 2筆 1)326地號 2)327地號	公園		其他
線形公園(捷運機場)			除左列5種分區外之其他都市計畫使用分區	其他
原住民生態公園	建安段 等6筆 1)114、117地號 2)115、116、118、206地號		非都市土地	其他
綠5	明德段233、234、244、246、247等5 筆地號	綠地		其他
公兒19	明德段296地號	公園		其他
公9(314)	明德段314地號	公園		其他
公9(315)	明德段315地號	公園		其他
桐花公園	南天母段549、551地號等2筆		非都市土地	其他
永寧廣場	永寧段247地號 1筆	廣場		其他
承安公園		公園		其他
祖田兒童遊戲公園	頂福段1116地號 1筆	公園		其他
頂福活動中心對面小公			除左列5種分區外之其他都市計畫使用	其他
公兒20	明德段334地號	公園		其他

資料來源：土城區公所經建課。

表5-2 新北市土城區公園綠地概況(續6)

中華民國107年底

公園名稱	管理機關			完成闢建時間(年)/ 整建時間(年)/ 施工中
	闢建單位	土地管理機關	維護管理 機關	
員仁社區公園	土城區公所	新北市政府綠美化環境景觀處	土城區公所	不可考
裕生廣場	土城區公所	新北市政府綠美化環境景觀處	土城區公所	92年7月啟用
學成社區公園	土城區公所	新北市政府綠美化環境景觀處	土城區公所	93年度啟用
仁愛公園	土城區公所	新北市政府綠美化環境景觀處	土城區公所	91年度啟用
永豐社區公園	土城區公所	新北市政府綠美化環境景觀處	土城區公所	93年度啟用
線形公園 (捷運機場)	臺北市政府捷運工程局	臺北市政府捷運工程局	土城區公所	96年度啟用
原住民生態公園	土城區公所	新北市政府綠美化環境景觀處	土城區公所	94年度啟用
綠5	新北市政府地政局	新北市政府綠美化環境景觀處	土城區公所	105年8月度啟用
公兒19	新北市政府地政局	新北市政府綠美化環境景觀處	土城區公所	105年8月度啟用
公9(314)	新北市政府地政局	新北市政府綠美化環境景觀處	土城區公所	105年8月度啟用
公9(315)	新北市政府地政局	新北市政府綠美化環境景觀處	土城區公所	105年8月度啟用
桐花公園	土城區公所		土城區公所	94年12月啟用
永寧廣場	土城區公所	新北市政府綠美化環境景觀處	土城區公所	94年度啟用
永安公園	輔麒建設股份有限公司	新北市政府綠美化環境景觀處	土城區公所	105年10月度啟用
祖田兒童遊戲公園	土城區公所	新北市政府綠美化環境景觀處	土城區公所	92年7月啟用
頂福活動中心對面小公	土城區公所	新北市政府	土城區公所	不可考
公兒20	新北市政府地政局	新北市政府綠美化環境景觀處	土城區公所	105年8月度啟用

資料來源：土城區公所經建課。

表5-2 新北市土城區公園綠地概況(續7)

中華民國107年底

單位：元、平方公尺、個

公園名稱	經費		面積	認養情形		認養單位數	認養者性質	備註
	闢建經費	整建經費		有	否			
員仁社區公園			990		否			
裕生廣場			2,310		否			
學成社區公園			4,603		否			
仁愛公園			2,495		否			
永豐社區公園			1,102		否			
線形公園 (捷運機場)			8,900		否			
原住民生態 公園			10,418		否			
綠5	143 401		1,034		否			
公兒19	1 782 458		3,494		否			
公9(314)	16 388		1,300		否			
公9(315)	18 080		1,137		否			
桐花公園			68,400		否			
永寧廣場			1,274		否			
承安公園	捐贈		2,518		否			
祖田兒童遊 戲公園			1,216		否			
頂福活動中 心對面小公			350		否			
公兒20	1 167 014		646		否			

資料來源：土城區公所經建課。

表5-2 新北市土城區公園綠地概況(續8)

中華民國107年底

公園名稱	所在里別	都市計畫編號	坐落地址
仁德公園	土城、員信里		金城路一段127巷
金城公園	土城、員信里	公5	金城路一段127巷
裕民廣場	學府里		裕民路171巷4號
柑林廣場	柑林里	廣7	金城路二段242巷內
海山捷運廣場	樂利、明德、裕生、日新里		樂利街16號
永寧捷運廣場	大安里		中央路三段與承天路口
頂埔永福公園	頂埔里		頂埔祖師廟後方
公兒18	明德里	公兒18	斬龍二街與學士路口
公7	員林里	公7	斬龍二街與學士路口
公兒16、綠6	明德里	公兒16、綠6	學士路至學府路二段
綠三	員林里	綠三	金城路二段土城醫院對面
員林社區公園	員林里		員林街12巷對面
宏環建設捐贈公園	員林里		中央路二段61巷旁
員福社區公園	員福里		員福街員福橋旁
公兒17	員林里	公兒17	斬龍二街與學府路二段口
公兒22	員林里	公兒22	斬龍二街與學府路二段口
綠地兼排水溝使用	青雲里		青和街高速公路下方

資料來源：土城區公所經建課。

表5-2 新北市土城區公園綠地概況(續9)

中華民國107年底

公園名稱	坐落地號	屬性		類別 (新北綠家園/河濱公園/武器公園/地質公園/濕地公園/寵物公園/生命園區/忠烈祠區/博物館/古蹟...或其他)
		都市計畫公園/綠地/廣場/兒童遊樂場/體育場用地	除左列5種分區外之其他都市計畫使用分區/非都市土地	
仁德公園	土城段242、243、243-1、249、249-2地號等7筆		除左列5種分區外之其他都市計畫使用分區	其他
金城公園	土城段247、248、252、252-1、252-2、253、261、261-1地號 忠義段16、17、18、19、21、22、27地號 共15筆	公園		其他
裕民廣場	板院段 3筆 1)708、715地號 2)707地號	廣場		其他
柑林廣場	青雲段 13筆 284、285、286、295、296、299、300、301、302、347、348、349、350地號	廣場		其他
海山捷運廣場			除左列5種分區外之其他都市計畫使用分區	其他
永寧捷運廣場			除左列5種分區外之其他都市計畫使用分區	其他
頂埔永福公園	運校段 7筆 1)988地號 2)853、1047、1062、1064、1071、1074地號	公園		其他
公兒18	明德段37地號	公園		其他
公7	明德段73地號	公園		其他
公兒16、綠6	明德段75、84地號	公園		其他
綠三	明德段204地號	綠地		其他
員林社區公園	員和段929地號 1筆	公園		其他
宏璟建設捐贈公園	土城區員和段532-3、588、589及590地號	公園		其他
員福社區公園	員福段687-4地號 1筆	公園		其他
公兒17	明德段104地號	公園		其他
公兒22	明德段194地號	公園		其他
綠地兼排水溝使用	明德段365地號	綠地		其他

資料來源：土城區公所經建課。

表5-2 新北市土城區公園綠地概況(續10)

中華民國107年底

公園名稱	管理機關			完成闢建時間(年)/ 整建時間(年)/ 施工中
	闢建單位	土地管理機關	維護管理機關	
仁德公園		新北市政府綠美化環境景觀處	土城區公所	72年4月啟用
金城公園	土城區公所	新北市政府綠美化環境景觀處	土城區公所	88年度啟用
裕民廣場	土城區公所	新北市政府綠美化環境景觀處	土城區公所	85年蒲月
柑林廣場	土城區公所	新北市政府綠美化環境景觀處	土城區公所	90年度啟用
海山捷運廣場	臺北市政府捷運工程局	臺北市政府捷運工程局	土城區公所	97年度啟用
永寧捷運廣場	臺北市政府捷運工程局	臺北市政府捷運工程局	土城區公所	97年度啟用
頂埔永福公園	臺北縣政府	新北市政府綠美化環境景觀處	土城區公所	95年8月啟用
公兒18	新北市政府地政局	新北市政府綠美化環境景觀處	土城區公所	105年8月度啟用
公7	新北市政府地政局	新北市政府綠美化環境景觀處	土城區公所	105年8月度啟用
公兒16、綠6	新北市政府地政局	新北市政府綠美化環境景觀處	土城區公所	105年8月度啟用
綠三	新北市政府地政局	新北市政府綠美化環境景觀處	土城區公所	105年8月度啟用
員林社區公園	臺北縣政府	新北市政府綠美化環境景觀處	土城區公所	90年9月啟用
宏環建設捐贈公園	宏環建設股份有限公司	新北市政府綠美化環境景觀處	土城區公所	107年1月啟用
員福社區公園	土城區公所	新北市政府綠美化環境景觀處	土城區公所	92年度啟用
公兒17	新北市政府地政局	新北市政府綠美化環境景觀處	土城區公所	105年8月度啟用
公兒22	新北市政府地政局	新北市政府綠美化環境景觀處	土城區公所	105年8月度啟用
綠地兼排水溝使用	新北市政府地政局	新北市政府綠美化環境景觀處	土城區公所	105年8月度啟用

資料來源：土城區公所經建課。

表5-2 新北市土城區公園綠地概況(續完)

中華民國107年底

單位：元、平方公尺、個

公園名稱	經費		面積	認養情形		認養 單位數	認養者 性質	備註
	闢建經費	整建經費		有	否			
仁德公園			2,531		否			
金城公園			7,900		否			
裕民廣場			4,463		否	學府里 辦公處	協助維護	
柑林廣場			3,458		否			
海山捷運廣 場			4,000		否			
永寧捷運廣 場			500		否			
頂埔永福公 園			9,900		否			
公兒18	4,346,463		5,107		否			
公7	11,151,594		7,188		否			
公兒16、綠 6	4,704,119		3,849		否			
綠三	61,548		83		否			
員林社區公 園			3,175		否	鹿角公 園餐廳	協助維護	
宏環建設捐 贈公園	捐贈		4,228		否			
員福社區公 園			5,300		否			
公兒17	4,306,030		3,085		否			
公兒22	5,028,959		3,553		否			
綠地兼排水 溝使用	964,110		297		否			

資料來源：土城區公所經建課。

表5-3 新北市土城區農耕土地面積及農戶人口數

單位：公頃

年底別	農耕土地面積								
	總計	耕作地						長期耕作地	長期休閒地
		合計	短期耕作地				短期休閒		
			小計	水稻	水稻以外 之短期耕作	短期休閒			
民國100年底	359.43	
民國101年底	253.11	
民國102年底	253.01	
民國103年底	114.11	
民國104年底	113.41	93.81	41.85	1.74	26.99	13.12	51.96	19.60	
民國105年底	113.41	100.16	48.09	2.65	25.90	19.54	52.07	13.25	
民國106年底	113.21	93.91	40.61	2.20	28.26	10.15	53.30	19.30	
民國107年底	117.41	96.51	43.73	2.20	27.21	14.32	52.78	20.90	

資料來源：依據本區公所經建課所報資料彙編。

表5-3 新北市土城區農耕土地面積及農戶人口數（續）

單位：戶、人

年底別	農戶數						農家人口					
	合計	自耕農	半自耕農	佃農	非耕種農	他人委託經營	合計	自耕農	半自耕農	佃農	非耕種農	他人委託經營
民國100年底	1,188
民國101年底	210	210	-	-	-	-	598	395	203	-	-	-
民國102年底	1,060	304	330	-	426	-	3,183	925	980	-	1,278	-
民國103年底	1,009	491	495	15	8	-	1,604	1,511	50	43	-	-
民國104年底	1,186	540	521	80	45	-	3,558	1,620	1,563	240	135	-
民國105年底	1,189	543	518	83	45	-	3,572	1,618	1,568	248	138	-
民國106年底	1,143	498	521	81	43	-	3,509	1,609	1,532	236	132	-
民國107年底	1,299	438	230	321	310	-	3,190	880	480	620	1,210	-

資料來源：依據本區公所經建課所報資料彙編。

表5-4 新北市土城區米穀種植面積及產量

1. 第1期

單位：公頃、公斤

年別	總計			梗稻			硬秈稻		
	種植面積	產量	每公頃平均產量	種植面積	產量	每公頃平均產量	種植面積	產量	每公頃平均產量
民國100年	3.03	19,250	6,359	3.03	19,250	6,359	-	-	-
民國101年	4.46	28,500	4,400	4.46	28,500	4,400	-	-	-
民國102年	2.87	14,350	5,000	2.87	14,350	5,000	-	-	-
民國103年	2.01	11,256	5,600	2.01	11,256	5,600	-	-	-
民國104年	1.74	9,570	5,500	1.74	9,570	5,500	-	-	-
民國105年	2.65	14,840	5,600	2.65	14,840	5,600	-	-	-
民國106年	2.20	12,100	5,500	2.20	12,100	5,500	-	-	-
民國107年	2.20	12,100	5,500	2.20	12,100	5,500	-	-	-

2. 第2期

單位：公頃、公斤

年別	總計			梗稻			硬秈稻		
	種植面積	產量	每公頃平均產量	種植面積	產量	每公頃平均產量	種植面積	產量	每公頃平均產量
民國100年	-	-	-	-	-	-	-	-	-
民國101年	-	-	-	-	-	-	-	-	-
民國102年	-	-	-	-	-	-	-	-	-
民國103年	-	-	-	-	-	-	-	-	-
民國104年	-	-	-	-	-	-	-	-	-
民國105年	-	-	-	-	-	-	-	-	-
民國106年	-	-	-	-	-	-	-	-	-
民國107年	-	-	-	-	-	-	-	-	-

資料來源：依據本區公所經建課所報資料彙編。

表5-4 新北市土城區米穀種植面積及產量（續）

1. 第1期

單位：公頃、公斤

年別	梗糯稻			秈糯稻		
	種植面積	產量	每公頃平均產量	種植面積	產量	每公頃平均產量
民國100年	-	-	-	-	-	-
民國101年	-	-	-	-	-	-
民國102年	-	-	-	-	-	-
民國103年	-	-	-	-	-	-
民國104年	-	-	-	-	-	-
民國105年	-	-	-	-	-	-
民國106年	-	-	-	-	-	-
民國107年	-	-	-	-	-	-

2. 第2期

單位：公頃、公斤

年別	梗糯稻			秈糯稻		
	種植面積	產量	每公頃平均產量	種植面積	產量	每公頃平均產量
民國100年	-	-	-	-	-	-
民國101年	-	-	-	-	-	-
民國102年	-	-	-	-	-	-
民國103年	-	-	-	-	-	-
民國104年	-	-	-	-	-	-
民國105年	-	-	-	-	-	-
民國106年	-	-	-	-	-	-
民國107年	-	-	-	-	-	-

資料來源：依據本區公所經建課所報資料彙編。

表5-5 新北市土城區園藝作物種植面積及產量

1. 蔬菜類

單位：公頃、公斤

年別	根菜類		莖菜類	
	種植面積	產量	種植面積	產量
民國100年	-	-	24.65	51,902
民國101年	21.60	111,350	4.85	53,210
民國102年	24.08	138,450	2.52	28,030
民國103年	3.83	67,165	21.54	150,968
民國104年	3.60	65,000	22.40	168,000
民國105年	2.41	97,000	19.64	148,000
民國106年	2.23	82,795	18.70	92,345
民國107年	2.17	78,600	0.81	8,500

2. 果實類

單位：公頃、公斤

年別	香蕉		柑橘		蕃石榴		木瓜	
	種植面積	產量	種植面積	產量	種植面積	產量	種植面積	產量
民國100年	3.20	41,712	5.00	57,340	1.00	9,420	0.64	11,520
民國101年	3.40	44,319	0.30	3,400	1.00	8,560	0.66	10,890
民國102年	3.36	3,982	0.30	200	1.11	8,560	0.66	10,890
民國103年	2.96	26,310	0.35	3,724	0.87	2,740	0.53	8,415
民國104年	2.61	34,000	0.35	3,392	0.48	4,110	0.51	7,650
民國105年	2.59	33,145	0.35	3,392	0.47	3,618	0.44	6,600
民國106年	2.41	34,272	0.35	3,658	0.18	1,694	0.35	5,775
民國107年	2.41	34,272	5.38	64,549	0.18	1,848	0.35	5,775

資料來源：依據本區公所經建課所報資料彙編。

表5-5 新北市土城區園藝作物種植面積及產量（續）

1. 蔬菜類

單位：公頃、公斤

年別	葉菜及花菜類		果菜類	
	種植面積	產量	種植面積	產量
民國100年	56.35	858,430	3.55	35,250
民國101年	56.39	918,721	1.43	13,440
民國102年	59.49	21,171	6.31	60,239
民國103年	64.35	958,901	11.71	11,370
民國104年	65.10	1,010,000	10.90	115,000
民國105年	52.37	860,000	15.38	145,000
民國106年	46.87	838,846	16.85	129,831
民國107年	48.92	910,309	16.73	161,557

2. 果實類

單位：公頃、公斤

年別	鳳梨		梨		其他	
	種植面積	產量	種植面積	產量	種植面積	產量
民國100年	-	-	-	-	4.87	61,760
民國101年	-	-	-	-	2.88	30
民國102年	0.22	5,500	-	-	7.60	42,150
民國103年	0.34	9,350	-	-	38.43	81,123
民國104年	0.36	9,450	-	-	4.15	35,441
民國105年	0.36	9,900	-	-	19.08	54,774
民國106年	0.37	10,175	-	-	6.67	75,062
民國107年	0.37	10,175	-	-	1.77	12,290

資料來源：依據本區公所經建課所報資料彙編。

表5-6 新北市土城區普通及特種作物種植面積及產量

單位：公頃、公斤

年別	甘藷		高粱		玉蜀黍		生食用甘蔗	
	種植面積	產量	種植面積	產量	種植面積	產量	種植面積	產量
民國100年	-	-	-	-	2.49	9,908	0.01	170
民國101年	0.04	480	-	-	2.70	10,580	0.03	450
民國102年	-	-	-	-	3.86	14,768	0.05	700
民國103年	0.07	945	-	-	5.03	19,839	0.07	560
民國104年	0.05	650	-	-	3.64	12,514	0.06	420
民國105年	0.10	1,500	-	-	3.46	11,496	0.06	444
民國106年	0.22	3,410	-	-	3.89	13,425	0.06	900
民國107年	0.24	3,840	-	-	4.24	15	0.06	900

資料來源：依據本區公所經建課所報資料彙編。

表5-6 新北市土城區普通及特種作物種植面積及產量（續）

單位：公頃、公斤

年別	茶		落花生		香花作物		其他	
	種植面積	產量	種植面積	產量	種植面積	產量	種植面積	產量
民國100年	17.94	3,300	0.02	24	-	-	-	-
民國101年	3.98	2,382	0.02	30	0.54	175,054	2.60	300,690
民國102年	3.98	2,388	0.21	242	0.01	80	6.92	5,716
民國103年	4.19	2,849	0.09	99	0.00	-	5.27	13,587
民國104年	4.19	2,724	0.07	77	0.04	23,000	0.03	39
民國105年	4.49	2,807	0.25	277	0.04	920	3.10	650,000
民國106年	4.49	2,765	0.24	274	1.00	25,000	4.21	2,624
民國107年	4.59	2,122	0.26	300	-	-	23.00	85,096

資料來源：依據本區公所經建課所報資料彙編。

表5-7 新北市土城區家畜家禽頭數

1. 家畜

單位：頭

年底別	牛		馬	豬				羊		鹿		兔
	肉牛	乳牛		公 種豬	母 種豬	哺乳 小豬	肉豬	肉羊	乳羊	水鹿	梅花 鹿	
民國100年底	-	-	-	2,081				47	-	-	-	
民國101年底	-	-	-	2,081				47	-	-	-	
民國102年底	-	-	-	1,450				100	40	-	-	
民國103年底	-	-	-	1,500				56	-	-	-	
民國104年底	-	-	35	-	-	-	1,600	50	-	-	-	
民國105年底	-	-	28	-	-	-	2,085	47	-	-	-	
民國106年底	-	-	32	-	-	-	2,029	54	-	-	-	
民國107年底	-	-	32	-	-	-	1,861	46	-	-	-	

2. 家禽

單位：隻

年底別	雞			鴨			鵝	火雞	鴿
	種用	蛋用	肉用	種用	蛋用	肉用			
民國100年底	-	1,070	-	-	-	-	-	-	-
民國101年底	-	1,790	-	-	-	-	-	-	-
民國102年底	-	2,000	-	-	-	-	-	-	-
民國103年底	-	770	-	-	-	-	-	-	-
民國104年底	-	-	600	-	-	-	-	-	-
民國105年底	-	-	620	-	-	-	-	-	-
民國106年底	-	-	270	-	-	-	-	-	-
民國107年底	-	-	82	-	-	-	-	-	-

資料來源：依據本區公所經建課所報資料彙編。

陸、兵役

表6-1 新北市土城區服兵役役男家屬各項扶(慰)助經費統計

單位：件(戶)、元

年別 及 月別	總計		生育補助金		喪葬補助金		急難慰助金		健保補助費		醫療補助費	
	件 (戶) 數	金額	件 (戶) 數	金額	件 (戶) 數	金額	件 (戶) 數	金額	件 (戶) 數	金額	件 (戶) 數	金額
民國100年	15	46,576	-	-	1	25,000	-	-	1	1,977	13	19,599
民國101年	14	21,348	-	-	-	-	-	-	3	5,931	11	15,417
民國102年	14	1,500	-	-	-	-	-	-	-	-	14	1,500
民國103年	49	10,400	-	-	-	-	-	-	-	-	49	10,400
民國104年	29	4,590	-	-	-	-	-	-	-	-	29	4,590
民國105年	24	16,950	-	-	-	-	-	-	10	14,980	14	1,970
民國106年	8	9,698	-	-	-	-	-	-	1	1,498	7	8,200
民國107年	9	18,977	-	-	-	-	-	-	2	2,247	7	16,730
1月	1	6,810	-	-	-	-	-	-	-	-	1	6,810
2月	-	-	-	-	-	-	-	-	-	-	-	-
3月	1	430	-	-	-	-	-	-	-	-	1	430
4月	-	-	-	-	-	-	-	-	-	-	-	-
5月	3	6,779	-	-	-	-	-	-	1	749	2	6,030
6月	-	-	-	-	-	-	-	-	-	-	-	-
7月	3	4,658	-	-	-	-	-	-	1	1,498	2	3,160
8月	-	-	-	-	-	-	-	-	-	-	-	-
9月	1	300	-	-	-	-	-	-	-	-	1	300
10月	-	-	-	-	-	-	-	-	-	-	-	-
11月	-	-	-	-	-	-	-	-	-	-	-	-
12月	-	-	-	-	-	-	-	-	-	-	-	-

資料來源：依據本區公所役政災防課所報資料彙編。

表6-2 新北市土城區服兵役役男家屬安家費及三節生活扶助金統計

單位：戶、口、元

年別 及 月別	總 計			一次安家費			三節生活扶助金		
	發給 戶數	發給 口數	金額	發給 戶數	發給 口數	金額	發給 戶數	發給 口數	金額
民國100年	83	226	1,747,600	18	49	346,700	65	177	1,400,900
民國101年	65	226	1,386,700	18	52	388,850	47	131	997,850
民國102年	48	-	974,730	14	42	310,530	34	89	664,200
民國103年	26	131	429,950	9	20	137,750	17	36	292,200
民國104年	27	56	531,950	11	25	213,000	16	34	318,950
民國105年	56	59	1,128,680	18	56	424,130	38	85	704,550
民國106年	45	117	991,770	21	57	557,470	24	60	434,300
民國107年	38	101	886,500	28	74	709,950	10	27	176,550
1月	1	2	12,320	1	2	12,320	-	-	-
2月	4	10	69,620	1	2	12,320	3	8	57,300
3月	4	15	129,360	4	15	129,360	-	-	-
4月	5	11	125,240	5	11	125,240	-	-	-
5月	-	-	-	-	-	-	-	-	-
6月	7	18	184,580	4	10	127,280	3	8	57,300
7月	2	5	49,280	2	5	49,280	-	-	-
8月	3	10	80,080	3	10	80,080	-	-	-
9月	3	8	48,000	-	-	0	3	8	48,000
10月	2	6	27,900	1	3	13,950	1	3	13,950
11月	2	6	65,680	2	6	65,680	-	-	-
12月	5	10	94,440	5	10	94,440	-	-	-

資料來源：依據本區公所役政災防課所報資料彙編。

柒、人文

表7-1 新北市土城區神壇、寺廟、財團法人寺廟一覽表

中華民國107年底

里別	神壇、寺廟、財團法人寺廟名稱	教別	地 址	電 話	奉祀主神	祭典日期	建立日期
頂埔里	財團法人新北市土城區頂埔妙覺禪寺	佛教	新北市土城區中央路四段大暖坑14號	(02)22681149	三寶佛	5月9日	69
大安里	財團法人新北市承天禪寺	佛教	新北市土城區承天路96號	(02)22671789	釋迦牟尼佛	7月	46
埤林里	三元宮	道教	新北市土城區裕民路147號	(02)22662827	三官大帝	10月15日	清朝咸豐
頂福里	福安宮	道教	新北市土城區溪頭路30巷23之1號	(02)22680911	福德正神	2月2日	56
祖田里	善息寺	道教	新北市土城區龍泉路91號	(02)22684546	孚佑帝君	5月18日	55
沛陵里	沛陵金安宮	道教	新北市土城區福安街15號	(02)22683075	金府王爺	9月15日	8年
大安里	大安晉安宮	道教	新北市土城區中華路2段200巷4號	(02)22672969	福德正神	2月2日	清乾隆45年
瑞興里	土城瑞坤宮	道教	新北市土城區四川路29巷34之1號	(02)89675676	天上聖母	3月23日	81
清化里	福山天惠堂	一貫道	新北市土城區青雲路486號之1	(02)22622162	明明上帝	3月15日	81
永寧里	永寧福德宮	道教	新北市土城區永平街1號	(02)22688516	福德正神	8月15日	民前8年
貨饒里	德興宮	道教	新北市土城區中央路1段45巷3號	(02)22611547	福德正神	2月2日	60
清化里	清發堂	道教	新北市土城區石門路39之1號	(02)22618106	西王金母	7月18日	75
清化里	天靈宮	道教	新北市土城區石門路57號	(02)22738618	關聖帝君	6月24日	67
清化里	德天宮	道教	新北市土城區石門路31號	(02)22614300	天上聖母	3月23日	42
清化里	聖德宮	道教	新北市土城區青雲路424號	(02)22612465	三官大帝	1月15日	77
延壽里	北辰宮	道教	新北市土城區延壽路109巷1號	(02)82611369	天上聖母	3月23日	70
廣福里	慈法禪寺	佛教	新北市土城區學府路1段23巷21號	(02)22612276	釋迦牟尼佛	4月4日	64
永寧里	重慶慈惠堂	道教	新北市土城區永和街103號	(02)22676566	西王金母	7月18日	70
永寧里	土城保安宮	道教	新北市土城區永寧路29號	(02)22672678	廣澤尊王	8月22日	63
清溪里	清溪福德宮	道教	新北市土城區青雲路183巷旁	(02)22600638	福德正神	8月12日	30
埤林里	埤林廣福宮	道教	新北市土城區學亭街6巷1號之1	(02)22612838	福德正神	2月2日	清乾隆46年
青山里	龍福宮	道教	新北市土城區國際路71號之1	0911-420689	福德正神	2/2. 8/16	69
永寧里	萬人同廟	道教	新北市土城區永安街81號旁	(02)22673448	獄王爺	2月18日	66
清化里	文化明正宮	道教	新北市土城區青雲路669之5號	(02)22604865	天上聖母	3月23日	81
埤塘里	震安宮	道教	新北市土城區忠義路24之1號	(02)22697179	五年千歲	10月29日	76
清化里	上玄道院	道教	新北市土城區石門路63號	(02)22616159	三清道祖	9月5日	72
土城里	五穀先帝廟	道教	新北市土城區和平路11號	(02)22606768	五穀先帝	4月26日	40
清化里	清水岩	道教	新北市土城區青雲路380巷2號	(02)22632555	觀世音菩薩	-	60
員林里	龍文禪寺	道教	新北市土城區員林街76號	(02)22603003	釋迦牟尼佛	-	51
頂埔里	永福岩	佛教	新北市土城區中央路4段65號	(02)22681013	清水祖師	1月6日	23
埤塘里	廣承岩	佛教	新北市土城區金城路1段78號	(02)22603482	釋迦牟尼佛	7月15日	58
祖田里	普安堂	佛教	新北市土城區龍泉路47號	(02)22674507	觀世音菩薩	-	5年
清化里	淨慈寺	一貫道	新北市土城區石門路63之10號	(02)22646368	彌勒佛	-	106

資料來源：依據本區公所民政課所報資料彙編。

表7-2 新北市土城區聚會所、財團法人教會一覽表

中華民國107年底

里別	聚會所、財團法人教會名稱	教別	地 址	電 話	建立日期
廣福里	財團法人新北市台北基督徒土城禮拜堂	基督教	新北市土城區學府路1段99巷11號1樓	(02)2266-1367	90年
大安里	財團法人新北市召會土城會所	基督教	新北市土城區中央路3段32號3樓	(02)2269-5098-9	66年
頂福里	財團法人新北市基督教頂埔教會	基督教	新北市土城區中州路3巷50號1樓	(02)2268-3207	90年

資料來源：依據本區公所民政課所報資料彙編。

表7-3 新北市土城區宗教團體興辦公益慈善及社會教化事業概況

1. 寺廟 (含財團法人)

單位：個

年底別 及 宗教別	醫療機構		文教機構							
	醫院數	診所數	大學數	專科 學校數	中學數	職校數	小學數	幼兒 園數	圖書閱 覽室數	其他
民國100年底	-	-	-	-	-	-	-	-	-	-
民國101年底	-	-	-	-	-	-	-	-	-	-
民國102年底	-	-	-	-	-	-	-	-	-	-
民國103年底	-	-	-	-	-	-	-	-	-	-
民國104年底	-	-	-	-	-	-	-	-	-	-
民國105年底	-	-	-	-	-	-	-	-	-	-
民國106年底	-	-	-	-	-	-	-	-	-	-
民國107年底	-	-	-	-	-	-	1	-	-	1
佛 教	-	-	-	-	-	-	-	-	-	1
道 教	-	-	-	-	-	-	-	-	-	-
三一(夏)教	-	-	-	-	-	-	-	-	-	-
理 教	-	-	-	-	-	-	-	-	-	-
一 貫 道	-	-	-	-	-	-	1	-	-	-
先天救教	-	-	-	-	-	-	-	-	-	-
天德聖教	-	-	-	-	-	-	-	-	-	-
軒 轅 教	-	-	-	-	-	-	-	-	-	-
天 帝 教	-	-	-	-	-	-	-	-	-	-
彌勒大道	-	-	-	-	-	-	-	-	-	-
天 道	-	-	-	-	-	-	-	-	-	-
其 他	-	-	-	-	-	-	-	-	-	-

資料來源：依據本區公所民政課所報資料彙編。

表7-3 新北市土城區宗教團體興辦公益慈善及社會教化事業概況(續1)

1. 寺廟(含財團法人)

單位：個

年底別 及 宗教別	公益慈善事業						
	養老院數	身心障礙 教養院數	青少年 輔導院數	福利 基金會數	學生宿舍 處數	技藝研習 處數	社會服務 中心數
民國100年底	-	-	-	-	-	-	-
民國101年底	-	-	-	-	-	-	-
民國102年底	-	-	-	-	-	-	-
民國103年底	-	-	-	-	-	-	-
民國104年底	-	-	-	-	-	-	-
民國105年底	-	-	1	1	-	-	-
民國106年底	-	-	1	1	-	-	-
民國107年底	-	-	1	1	-	-	2
佛 教	-	-	-	-	-	-	1
道 教	-	-	1	1	-	-	-
三一(夏)教	-	-	-	-	-	-	-
理 教	-	-	-	-	-	-	-
一 貫 道	-	-	-	-	-	-	1
先天救教	-	-	-	-	-	-	-
天德聖教	-	-	-	-	-	-	-
軒 轅 教	-	-	-	-	-	-	-
天 帝 教	-	-	-	-	-	-	-
彌勒大道	-	-	-	-	-	-	-
天 道	-	-	-	-	-	-	-
其 他	-	-	-	-	-	-	-

資料來源：依據本區公所民政課所報資料彙編。

表7-3 新北市土城區宗教團體興辦公益慈善及社會教化事業概況(續2)

2. 教堂(含財團法人)

單位：個

年底別 及 宗教別	醫療機構		文教機構							
	醫院數	診所數	大學數	專科 學校數	中學數	職校數	小學數	幼兒 園數	圖書閱 覽室數	其他
民國100年底	-	-	-	-	-	-	-	-	-	-
民國101年底	-	-	-	-	-	-	-	-	-	-
民國102年底	-	-	-	-	-	-	-	-	-	-
民國103年底	-	-	-	-	-	-	-	-	-	-
民國104年底	-	-	-	-	-	-	-	-	-	-
民國105年底	-	-	-	-	-	-	-	-	-	-
民國106年底	-	-	-	-	-	-	-	-	-	-
民國107年底	-	-	-	-	-	-	-	-	-	-
猶太教	-	-	-	-	-	-	-	-	-	-
天主教	-	-	-	-	-	-	-	-	-	-
基督教	-	-	-	-	-	-	-	-	-	-
伊斯蘭教	-	-	-	-	-	-	-	-	-	-
東正教	-	-	-	-	-	-	-	-	-	-
巴哈伊教	-	-	-	-	-	-	-	-	-	-
摩門教	-	-	-	-	-	-	-	-	-	-
真光教團	-	-	-	-	-	-	-	-	-	-
天理教	-	-	-	-	-	-	-	-	-	-
巴哈伊教	-	-	-	-	-	-	-	-	-	-
統一教	-	-	-	-	-	-	-	-	-	-
山達基	-	-	-	-	-	-	-	-	-	-
真光教團	-	-	-	-	-	-	-	-	-	-
其他	-	-	-	-	-	-	-	-	-	-

資料來源：依據本區公所民政課所報資料彙編。

表7-3 新北市土城區宗教團體興辦公益慈善及社會教化事業概況（續完）

2. 教堂（含財團法人）

單位：個

年底別 及 宗教別	公益慈善事業						
	養老院數	身心障礙 教養院數	青少年 輔導院數	福利 基金會數	學生宿舍 處數	技藝研習 處數	社會服務 中心數
民國100年底	-	-	-	-	-	-	-
民國101年底	-	-	-	-	-	-	-
民國102年底	-	-	-	-	-	-	-
民國103年底	-	-	-	-	-	-	-
民國104年底	-	-	-	-	-	-	-
民國105年底	-	-	-	-	-	-	-
民國106年底	-	-	-	-	-	-	-
民國107年底	-	-	-	-	-	-	-
猶太教	-	-	-	-	-	-	-
天主教	-	-	-	-	-	-	-
基督教	-	-	-	-	-	-	-
伊斯蘭教	-	-	-	-	-	-	-
東正教	-	-	-	-	-	-	-
巴哈伊教	-	-	-	-	-	-	-
摩門教	-	-	-	-	-	-	-
真光教團	-	-	-	-	-	-	-
天理教	-	-	-	-	-	-	-
巴哈伊教	-	-	-	-	-	-	-
統一教	-	-	-	-	-	-	-
山達基	-	-	-	-	-	-	-
真光教團	-	-	-	-	-	-	-
其他	-	-	-	-	-	-	-

資料來源：依據本區公所民政課所報資料彙編。

刊名：新北市土城區統計年報

編印：新北市土城區公所會計室

出版：新北市土城區公所

出版日期：中華民國 108 年 6 月

刊期頻率：年刊

本刊同時登載於土城區公所網站

網址為 <http://www.tucheng.ntpc.gov.tw/>



依著作權法第 9 條規定，法律、命令不受著作權法保護，任何人本得自由利用，歡迎各界廣為利用。