

壹、一般概況

一、本區沿革

清代「土城」正好位於淡水河二大支流——大漢溪和新店溪的交會地帶。二百多年前先民剛踏上這片荒野時，這裡只有平埔族擺接社散居其間。於是依平埔語將這個地區名之為「擺接」，其範圍包括今日的板橋、中和、永如、土城等行政區。

清代經營臺灣以後，先於康熙二十五年（西元 1686 年）將天興州改制為諸羅縣，雍正元年（西元 1723 年）正式將土城歸隸於淡水廳、淡水堡隸於擺接堡。依同治十年（西元 1871 年）所編纂的「淡水廳誌」記載，擺接堡共有加蠟仔莊、港仔嘴莊、芎蕉莊、龜崙蘭莊、枋街、新埔漚莊、南勢角莊、後浦莊、員山莊、社後莊、藤寮坑莊、冷水坑莊、火燒莊、柑林陂莊、大安寮莊、員林仔莊、柏仔林溪莊等十七個莊頭，直到光緒元年（西元 1875 年）土城才改為淡水廳擺接堡。

土城大規模的拓墾始於乾隆初年。在拓墾擺接社時常發生漢蕃之爭，漢人為了順利拓地，在今天土城區公所、土城國小附近，築有「土牆」做為防禦。爾後人口漸聚，「土牆」也由防蕃演變成收糧、維持治安的公務中心。由於「土牆似若城池」乃相約稱之為「土城」。

二、本區概況

（一）地理與交通

本區輪廓堪稱完整，且外形近於一斜置的長方形，東部、南部地勢較高，尤以鄰新店之內坡-天上山，標高四二九點七五公尺為全境最高處，漸向西部、北部遞減。丘陵區高度在五〇至四〇〇公尺之間，坡度約為 24%，總面積約占全區的 62%。本區之西部、北部為平坦地形，標高自海拔八公尺到一五公尺不等，坡度約為 1%，為全區之精華地區，聚落、農業、工業均聚集於此。西側以大漢溪為界，是全區之最低處，標高四公尺。大體而言，農業多集中於本區之中部，聚落則集中於大漢溪和中正路間，沿主要幹道分布。

土城地區的交通發展可以說是突飛猛進。以前土城地區人口較少，交通相對來講較為不便，僅有來往台北市區以及鄰近鄉鎮縣轄市之路線公車為主。近年來由於北二高通過此區，並在此設立土城交流道，土城地區民眾要往返其他地區，多利用這條高速公路，大幅省去不少時間。亦可紓解一般路上龐大的車流量。

此外，自 95 年 5 月底起，捷運土城線的通車，使得土城地區的人口數以及經濟發展程度與日俱增。土城地區共有三個捷運車站：海山站、土城站、永寧站。而捷運土城線永寧站後端延伸的「頂埔站」，從 2008 年起開始動工由土城線延伸至頂埔段，預計於 104 年 6 月後通車營運。

102 年 1 月台 65 號（即特二號道路）已經全線完工通車，可以從土城快速通到五股，再串到台 64 號線即可串連起八里區新台北港的範圍。結合北二高、捷運，以及數多條公車路線，再加上土城工業區、頂埔高科技園區在此地林立，預期未來將會吸引更多人口遷入土城。

（二） 人文風情與休閒娛樂

土城具備現代都市的風貌，又擁有美麗山林，其規劃完整、便捷的登山步道，是親近土城自然生態的最佳途徑，更是大臺北地區賞桐花的最佳地點。境內山林綿延、人文地理獨具特色、藝文人才輩出，文化資源相當豐富。桐花節創造出土城特有的自然人文之美，讓熱愛鄉土藝術文化的種籽能紮根及持續傳承。

近年來在「深耕桐花、文化紮根」的施政理念下每年四月開滿山頭的桐花，不僅是自然之美的詠嘆，結合藝術創作，更能呈現出土城的人文風情。

自 86 年舉辦「全國文藝季-土城朝山桐花節」活動，孕育土城藝文活動的基礎。延續至今，也促成文化活動的蓬勃發展，藉由土城在地社團、學校的參與，加強在地居民對桐花文化的認知。在這深具教育意義的活動中，潛移默化地達到社區參與、在地認同、社區營造之理念，更希望吸引各地民眾在週休假日一同來體驗桐花藝文之美，創造土城桐花節獨特的品牌價值。

綠瓦白牆的承天禪寺位於清源山山坳，廟宇坐北朝南，廟貌莊嚴肅穆。由大雄寶殿遠眺可賞到淡水河和大屯山、觀音山的山水景色，林口臺地也近收眼底，視野遼闊令人心曠神怡。每日晨昏，有許多信徒穿過林間的幽徑到此做早晚課，假日時健行登山的遊客更是絡繹於途。

全長九百公尺的承天朝山步道，由原石石階鋪成，兩側設有石碑、石雕及石柱，沿路走來肅穆莊嚴，是賞桐花重要步道，也是進入天上山系的重要登山入口。另外，因地形關係周邊群山環繞，為此區公所特別規劃主題步道，像是賞楓、賞螢等步道，可以來此作一趟舒服的森林浴。

油桐屬落葉喬木，樹型修長，樹冠成水平展開，層層枝葉濃密，適合當景觀材及行道樹，也可作為建材、樂器用材，果實可提煉防水性佳的桐油，為油漆、印刷油墨的優良原料。

春末的山巔，油桐花為滿山翠綠披上白色舞衣，繁花似雪隨風起舞。夏天的油桐樹雖然沒有雪花的嬌柔，卻因蟬鳴鳥啾而熱鬧非凡。當秋的脚步來臨，油桐澄黃如土的枝葉風韻雅致，深秋步入油桐樹林，秋意稍然湧上心頭。冬天的油桐

樹進入深沉休眠狀態，桐葉盡落，樹幹骨架分明，花開花落的感嘆油然而生。然而，細細品味四時交替，賞花者應更能感受季節變換下的油桐不時散發出的獨一無二韻味。

桐花公園位於承天禪寺往天上山中間，公園內有露天表演看台區、木炭窯展示區、泡茶休憩平台、俯瞰土城市區的觀景平台、供兒童戲耍的三角吊橋、立體爬網，以及螢火蟲復育區等，是個多功能休閒公園。白天可以漫步園內的賞景步道欣賞近百株桐花樹、山櫻花；夜晚還有螢火蟲飛舞，讓人暫時忘卻塵囂，徜徉在大自然的懷抱。

（三） 工業及商業

土城區為一個政在新發展的地區，眾人對它的印象可能不深，但是卻是臺灣鴻海集團發源地。

過往的土城曾經是煤礦重鎮；現在的土城，工業政在發展。土城工業區位於大台北地區且鄰近第二高速公，地理位置良好、交通便利，區內大部份廠商都已設廠多年，營運邁入穩定，對地方的繁榮發展頗有貢獻。

頂埔高科技園區起源於西元 2002 年 5 月 28 日，鴻海董事長郭台銘致電時任臺北縣長蘇貞昌，希望於當時的臺北縣投資，於是覓得位於土城頂埔「陸軍後勤學校土城分部」之地點，在一年後完成地上物搬遷及都市計畫變更，成立頂埔科技園區。

此園區位於新北市土城區頂埔地區，西鄰中央路四段、北臨大暖路，園區基地面積約有 9.72 公頃。進駐園區的廠商有正崙精密公司、鼎創達科技公司、鴻海精密公司，分別建造了正崙科技大樓、大霸電子總部及鴻海高科技中心三棟科技大樓，並已於西元 2006 年後陸續進駐運作。

（四） 文教組織

本區各級學校目前有學院 1 所、高中（職）2 所、完全中學 1 所、國民中學 2 所、國民小學 7 所、幼稚園 41 所。從幼兒托育中等、高等教育的銜接皆有豐富完整資源。

在宗教信仰方面，現有教會、寺廟、神壇共 38 所，多元宗教信仰提供居民心靈上的慰藉、寄託。區內著名的廟宇有承天禪寺、妙覺禪寺、善息寺、五穀先帝廟（神農宮）、普安堂、三元宮等，另外大墓公每年舉辦中元普渡活動，許多傳統習俗、濃厚的傳統民俗文化風情與教信仰也形成土城另一特色。

（五） 今日綠地

土城除擁有大片美麗山林，而近年來更是公園綠地大量開闢，加強美化，使本區充滿生趣盎然之美，區民幸福指數提升不少。目前全區共有 25 個公園及 12

個廣場，無論公園廣場造型與園內設計都發揮兼具文康活動、觀光、休閒、教育等多元化功能。

如原住民公園內設有原住民傳統屋、木棧道及生態復育區等遊憩設施，藉由圖騰形象飾以及園區特色舞臺的設立，呈現出原住民的藝術特色與文化內涵，來提升區民參與原住民文化的興趣，體驗原住民的文化風情。

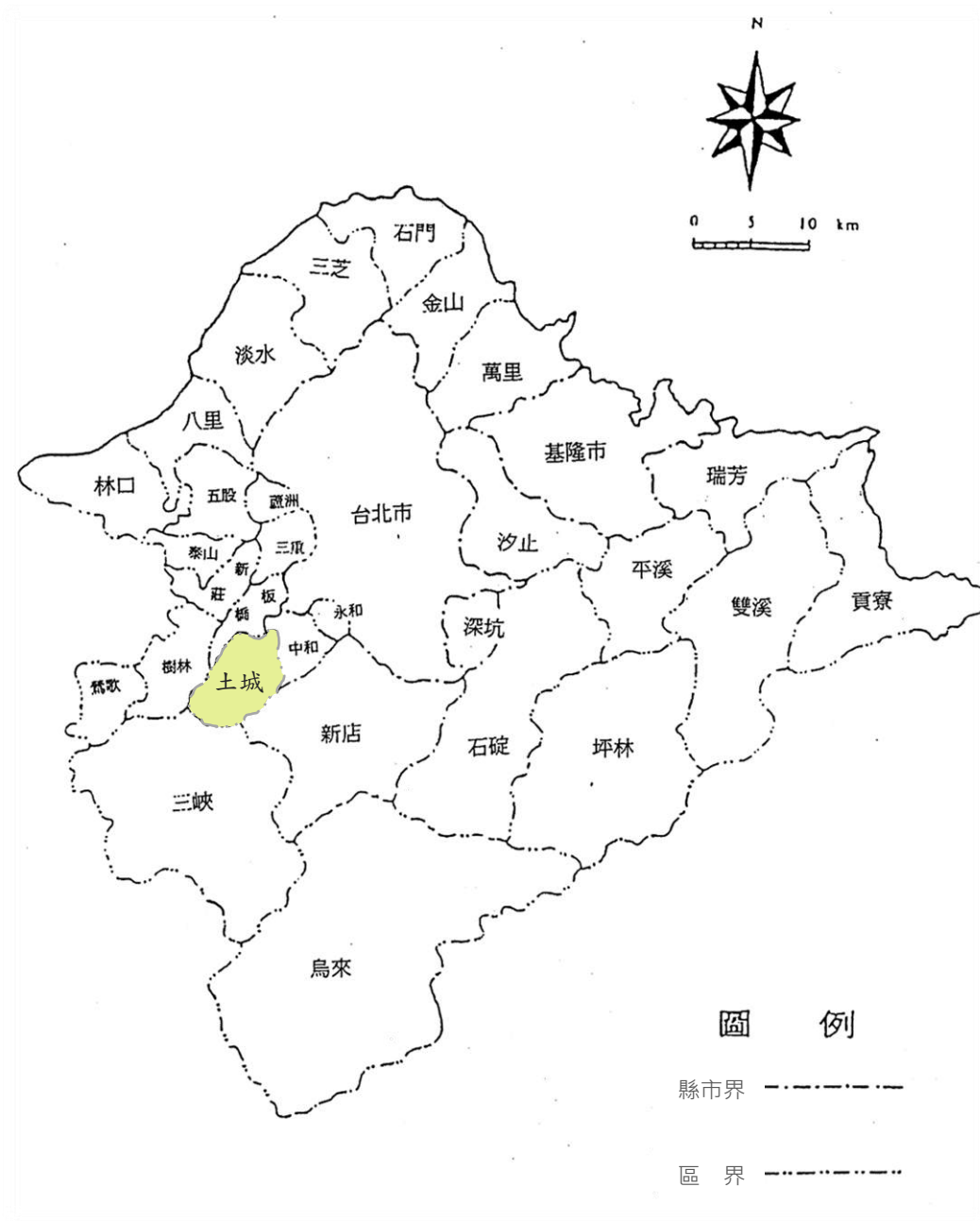
(六) 社會福利

依據「社會救助法」之規定辦理各項社會救助措施，使貧病、孤苦無依或生活陷入急困者獲得妥適之照顧，並協助低收入戶中有工作能力者自立，及盡早脫離貧窮困境，保障國民基本生活水準，減緩所得差距之擴大。

近幾年，政府致力推動「各項社會救助補助措施」，俾利建構完善之福利照護體制、協助弱勢族群、健全社會福利網絡。目前，本區社會福利措施皆由市府統主導，以全方位服務市民。

其推動與執行相關社會福利之重點業務臚列如序：

1. 社會救助（低收入戶及中低收入戶申請、天然災害、急難救助、低收入看護醫療補助）；
2. 津貼補助申請（中低老人、中低身障、中低兒少特境家庭補助、弱勢兒少補助、身障租金補助、托育護、托育津貼……等）；
3. 馬上關懷；
4. 國民年金；
5. 社區發展暨社區照顧關懷等相關業務；
6. 志願服務；
7. 長者及弱勢關懷服務；
8. 獨居老人送餐服務；
9. 高風險通報；
10. 災民收容所物資整備；
11. 實物銀行；
12. 健保業務；
13. 育兒津貼；
14. 重陽敬老禮金發送；
15. 老人健康補助金。



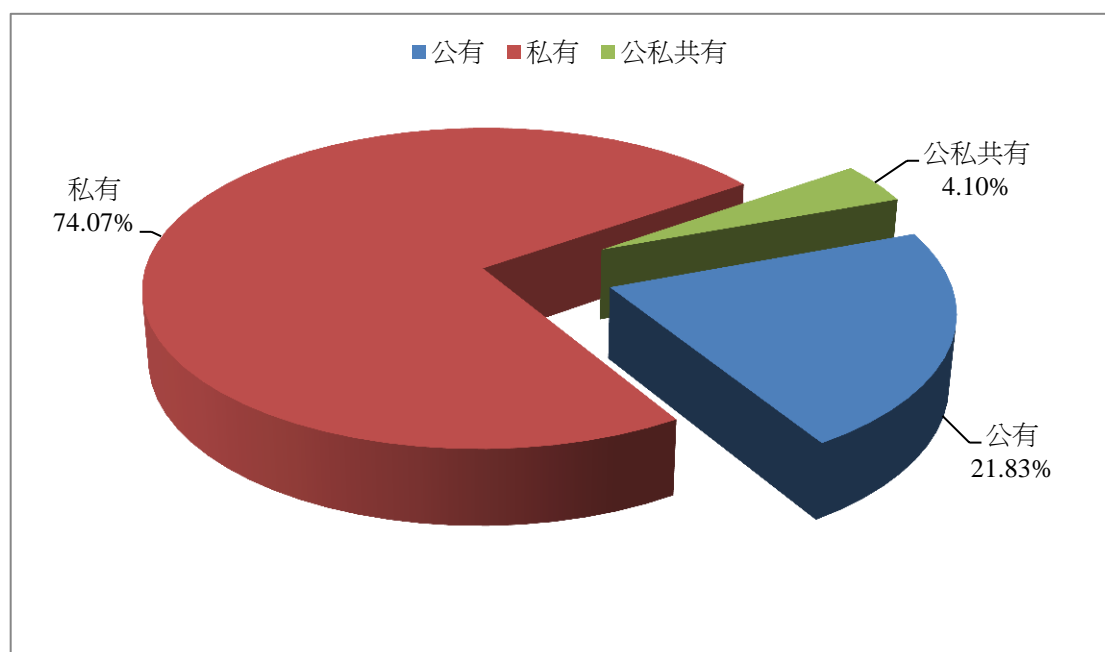
圖一：新北市土城區位置圖

表 1-1：新北市土城區已登記公私有土地筆數面積

面積單位：公頃

年別及 公私有別	已登記土地面積 (單位：公頃)	已登記土地面積佔 土城總土地面積 (%)	已登記土地筆數 (單位：筆)
民國 93 年底	2,871.6546	97.1539	...
民國 94 年底	2,864.5299	96.9128	...
民國 95 年底	2,903.43	98.2289	...
民國 96 年底	2,903.44	98.2292	...
民國 97 年底	2,903.4362	98.2291	...
民國 98 年底	2,903.4325	98.2290	...
民國 99 年底	2,903.3965	98.2278	36,654
民國 100 年底	2,903.396458	98.2278	36,968
民國 101 年底	2,903.117750	98.2183	37,098
民國 102 年底	2,903.317420	98.2251	37,411
民國 103 年底	2,903.381016	97.0645	37,740
公有	633.774166	21.4419	8,433
私有	2,150.466568	72.7546	28,074
公私共有	119.140282	4.0308	1,233

資料來源：新北市政府主計處



圖三：新北市土城區 103 年底已登記公私有土地筆數面積統計

表 1-2：新北市土城區已登錄土地使用情形

單位：公頃

年別及 公私有別	總計	非都市土地			
		合計	甲種建築 用地	乙種建築 用地	丙種建築 用地
民國 94 年底	2,864.5299	1,612.3365	2.5918	1.8848	26.1413
民國 95 年底	2,903.4287	1,616.2603	2.6096	1.9387	27.5146
民國 96 年底	2,903.4419	1,648.8233	2.6096	1.9387	27.5598
民國 97 年底	2,903.4362	1,648.8964	2.6096	1.9387	27.5598
民國 98 年底	2,903.4325	1,650.6914	2.6096	1.9479	27.5603
民國 99 年底	2,903.3965	1,651.6816	2.6096	1.9387	27.5603
民國 100 年底	2,903.3965	1,642.9773	2.6155	1.9510	27.6035
民國 101 年底	2,903.1178	1,640.9999	2.6155	1.9510	27.6381
民國 102 年底	2,903.3174	1,641.3655	2.6155	1.9510	27.6487
民國 103 年底	2,903.3810	1,641.3655	2.6155	1.9510	27.6695
公有	633.7742	264.3379	-	-	1.2088
私有	2,150.4666	1,305.5758	2.4865	1.9510	25.5988
公私共有	119.1403	71.4517	0.1289	-	0.8618

表 1-2：新北市土城區已登錄土地使用情形（續一）

單位：公頃

年別及 公私有別	非都市土地					
	丁種建築 用地	農牧 用地	林業 用地	養殖 用地	鹽業 用地	礦業 用地
民國 94 年底	17.1756	354.1617	806.7251	-	-	115.4634
民國 95 年底	17.3901	355.6276	809.5134	-	-	115.6642
民國 96 年底	17.3901	355.7331	809.4832	-	-	115.6642
民國 97 年底	17.3901	358.3512	806.8552	-	-	115.6642
民國 98 年底	17.3843	358.3363	806.8306	-	-	115.6286
民國 99 年底	17.3843	358.3619	806.6868	-	-	115.6286
民國 100 年底	17.3817	358.5607	805.7940	-	-	115.6286
民國 101 年底	17.3817	357.7270	804.8360	-	-	115.6286
民國 102 年底	17.3817	357.8222	804.8254	-	-	115.6286
民國 103 年底	17.3817	357.5214	805.8773	-	-	115.6286
公有	0.5349	10.4727	37.2050	-	-	2.9740
私有	16.8468	336.8877	730.7495	-	-	112.6547
公私共有	-	10.1610	37.9229	-	-	-

表 1-2：新北市土城區已登錄土地使用情形（續二）

單位：公頃

年底別及公 私有別	非都市土地					
	窯業 用地	交通 用地	水利 用地	遊憩 用地	古蹟保存 用地	生態保護 用地
民國 94 年底	-	37.9084	44.3135	7.3522	-	-
民國 95 年底	-	37.7537	44.2270	7.3817	-	-
民國 96 年底	-	38.2504	45.4064	7.3817	-	-
民國 97 年底	-	38.5363	45.1037	7.3817	-	-
民國 98 年底	-	39.1049	44.4808	7.3817	-	-
民國 99 年底	-	39.1147	44.9689	7.3817	-	-
民國 100 年底	-	32.3520	44.0905	7.3817	-	-
民國 101 年底	-	32.3520	44.0905	7.3817	-	-
民國 102 年底	-	32.4723	44.3357	7.3817	-	-
民國 103 年底	-	32.7523	44.3357	7.3817	-	-
公有	-	27.8463	33.5798	-	-	-
私有	-	4.9060	5.5497	7.3817	-	-
公私共有	-	-	5.2061	-	-	-

表 1-2：新北市土城區已登錄土地使用情形（續三完）

單位：公頃

年底別及公 私有別	非都市土地					都市土地及 其他
	國土保 安用地	墳墓 用地	特定目的 事業用地	暫未編定 用地	其他 用地	
民國 94 年底	0.0104	41.7497	40.9195	115.9392	-	1,252.1934
民國 95 年底	0.0104	41.8633	40.9351	113.8308	-	1,287.1684
民國 96 年底	0.0104	41.8633	40.8090	144.7233	-	1,254.6186
民國 97 年底	0.0104	41.8633	40.7991	144.8330	-	1,254.5398
民國 98 年底	0.0104	41.9152	42.5520	144.9490	-	1,252.7411
民國 99 年底	0.0104	41.9152	42.8909	145.2297	-	1,251.7149
民國 100 年底	0.1131	41.9152	42.4034	145.1864	-	1,260.4192
民國 101 年底	0.1131	41.8862	42.3887	145.0099	-	1,262.1178
民國 102 年底	0.1131	41.8862	42.3887	144.9147	-	1,261.9520
民國 103 年底	0.1131	41.8862	42.4175	143.8340	-	1,262.0156
公有	-	5.4082	33.4955	111.6127	-	369.4363
私有	0.1131	36.2874	8.9220	15.2409	-	844.8908
公私共有	-	0.1906	-	16.9803	-	47.6885

資料來源：新北市統計年報及新北市政府地政局

表 1-3：新北市土城區各里鄰戶口數

面積：平方公里

年底別 及里別	土地 面積	鄰數	戶數	人口數(單位：人)		
				合計	男	女
民國 94 年底	29.5578	1,220	76,579	236,345	118,927	117,418
民國 95 年底	29.5578	1,220	77,079	237,000	119,117	117,883
民國 96 年底	29.5578	1,220	78,305	237,443	119,235	118,208
民國 97 年底	29.5578	1,220	79,480	238,230	119,607	118,623
民國 98 年底	29.5578	1,236	81,009	238,897	119,657	119,240
民國 99 年底	29.5578	1,236	81,994	238,477	119,305	119,172
民國 100 年底	29.5578	1,236	83,316	239,156	119,365	119,791
民國 101 年底	29.5578	1,236	84,453	239,717	119,321	120,396
民國 102 年底	29.5578	1,236	85,009	239,258	118,787	120,471
民國 103 年底	29.5578	1,236	85,549	239,270	118,591	120,679
土城里	0.0376	19	817	2,181	1,071	1,110
大安里	5.4551	25	1,911	4,985	2,507	2,478
中正里	0.0724	18	1,269	3,476	1,619	1,857
日和里	0.4556	31	2,183	6,128	3,031	3,097
日新里	1.3212	27	1,728	4,882	2,422	2,460
平和里	0.0992	34	2,409	7,386	3,659	3,727
永富里	0.2441	27	1,944	5,632	2,805	2,827
永寧里	0.9728	37	3,190	8,799	4,405	4,394
永豐里	0.1743	27	1,642	4,685	2,324	2,361
安和里	0.0770	28	1,848	5,353	2,646	2,707
廷寮里	2.4977	23	1,706	5,113	2,568	2,545
沛陂里	1.6717	21	1,794	4,697	2,397	2,300
延吉里	0.5088	22	1,605	4,707	2,407	2,300
延和里	0.1178	32	2,447	6,835	3,278	3,557
延祿里	0.1025	21	1,577	4,502	2,274	2,228
延壽里	0.1291	27	1,713	4,824	2,422	2,402
明德里	0.1771	30	2,341	5,981	2,801	3,180
金城里	0.0903	26	2,375	6,478	3,115	3,363
長風里	0.0620	14	821	2,166	1,055	1,111
青山里	0.3109	18	1,076	3,281	1,654	1,627
青雲里	0.2255	21	1,112	3,243	1,598	1,645
柑林里	0.3495	21	1,273	3,434	1,674	1,760
員仁里	0.5028	33	2,006	5,925	2,940	2,985
員林里	0.2758	34	2,279	6,152	2,997	3,155

表 1-3：新北市土城區各里鄰戶口數（續）

面積：平方公里

年底別 及里別	土地 面積	鄰數	戶數	人口數（單位：人）		
				合計	男	女
（民國 103 年底）						
員信里	0.0708	25	1,642	4,626	2,271	2,355
員福里	0.3468	28	2,101	5,862	2,940	2,922
祖田里	3.2721	10	616	1,806	925	881
埤林里	0.1509	38	3,131	9,026	4,412	4,614
埤塘里	2.3233	17	2,732	5,435	3,086	2,349
清化里	4.4291	17	633	1,714	908	806
清水里	0.1070	32	2,946	8,607	4,213	4,394
清和里	0.7231	28	2,237	6,627	3,397	3,230
清溪里	0.2718	53	2,723	7,369	3,647	3,722
貨饒里	0.1344	22	1,469	4,182	2,079	2,103
頂埔里	1.2080	31	1,910	5,184	2,599	2,585
頂新里	0.1704	10	1,075	2,743	1,324	1,419
頂福里	0.3536	25	1,948	5,505	2,774	2,731
復興里	0.0899	34	1,679	4,843	2,408	2,435
瑞興里	0.1051	26	1,248	3,377	1,655	1,722
裕生里	0.3365	39	2,147	5,912	2,921	2,991
廣福里	0.1843	33	2,058	6,047	2,969	3,078
廣興里	0.1062	18	1,328	3,639	1,717	1,922
樂利里	0.0950	36	2,009	5,642	2,760	2,882
學士里	0.5889	27	1,780	5,101	2,469	2,632
學成里	0.0991	18	1,165	3,392	1,687	1,705
學府里	0.1371	22	1,265	3,845	1,847	1,998
峯廷里	0.2075	31	2,641	7,941	3,914	4,027

資料來源：新北市政府主計處及新北市政府民政局地方行政科

註：各里土地面積為預估值。

表 1-4：新北市土城區戶量、人口密度及性別比例

年底別	戶量 (人/戶)	人口密度 (人/平方公里)	性別比例 (男/女)*100
民國 94 年底	3.09	7,996.03	101.29
民國 95 年底	3.07	8,018.19	101.05
民國 96 年底	3.03	8,033.18	100.87
民國 97 年底	3.00	8,059.80	100.83
民國 98 年底	2.95	8,082.37	100.35
民國 99 年底	2.91	8,068.16	100.11
民國 100 年底	2.87	8,091.13	99.64
民國 101 年底	2.84	8,109.51	99.11
民國 102 年底	2.81	8,094.58	98.60
民國 103 年底	2.80	8,094.99	98.27

資料來源：新北市統計年報及新北市政府民政局

表 1-5：新北市土城區戶籍動態

單位：人

年底別	遷入 人數	遷出 人數	出生 人數	粗出生率 (‰)	死亡 人數	粗死亡率 (‰)
民國 94 年底	12,553	13,529	2,041	8.64	922	3.9
民國 95 年底	13,357	13,878	1,999	8.45	823	3.48
民國 96 年底	11,425	12,035	1,996	8.41	943	3.98
民國 97 年底	12,047	12,252	1,965	8.26	973	4.09
民國 98 年底	12,133	12,364	1,821	7.63	923	3.87
民國 99 年底	12,009	12,964	1,490	6.24	955	4
民國 100 年底	11,115	11,550	2,126	8.9	1,012	4.24
民國 101 年底	10,658	11,550	2,521	10.53	1,068	4.46
民國 102 年底	9,972	11,452	2,137	8.92	1,116	4.66
民國 103 年底	9,767	10,996	2,407	10.06	1,166	4.87

表 1-5：新北市土城區戶籍動態（續）

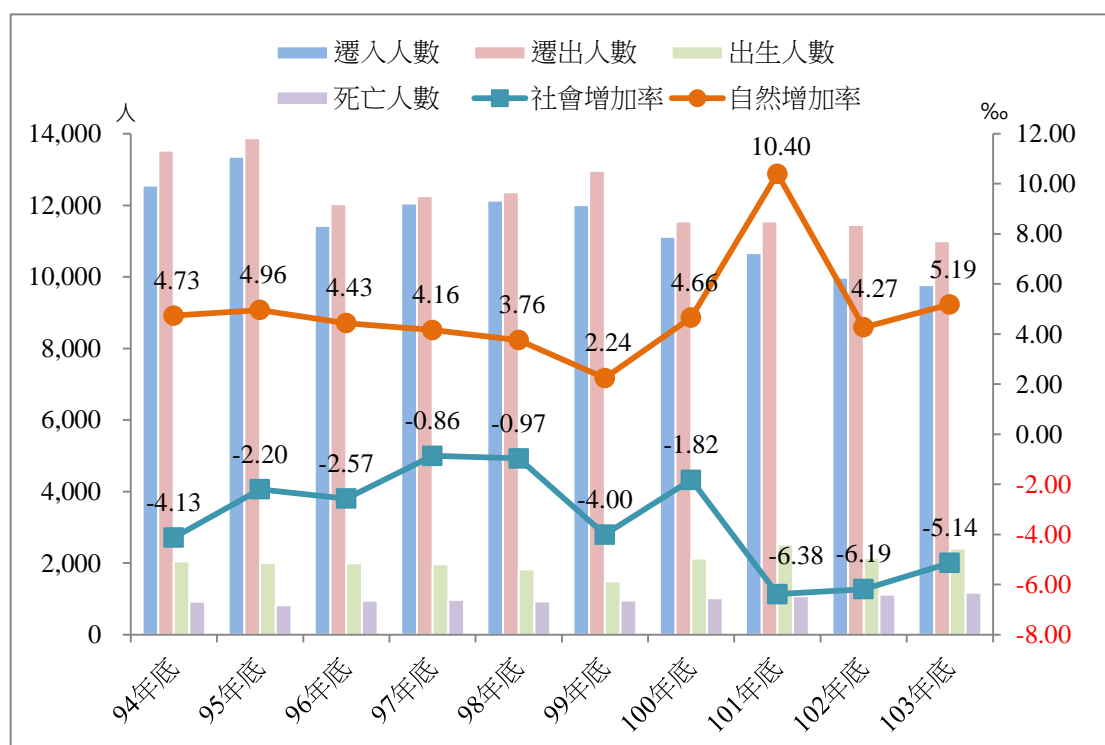
年底別 及性別	結婚		離婚	
	對數 (單位：對)	結婚率 (%)	對數 (單位：對)	離婚率 (%)
民國 94 年底	1,516	6.42	801	3.39
民國 95 年底	1,527	6.45	801	3.38
民國 96 年底	1,466	4.18	704	2.97
民國 97 年底	1,709	7.19	717	3.01
民國 98 年底	1,266	5.31	728	3.05
民國 99 年底	1,626	6.81	742	3.11
民國 100 年底	1,956	8.19	724	3.03
民國 101 年底	1,674	6.99	667	2.79
民國 102 年底	1,721	7.19	679	2.84
民國 103 年底	1,710	7.15	631	2.64

資料來源：新北市統計年報及新北市民政局

註 1：粗出生（死亡）率=出生（死亡）人數/年中人口數*1,000。

註 2：結（離）婚率=結（離）婚對數/年中人口數*1,000。

註 3：年中人口數（預估數）=（上年度年底人口數+本年度年底人口數）/2。



圖四：新北市土城區近十年戶籍動態統計

註 1：自然增加率=〔(出生人數-死亡人數)/年中人口數〕*1,000。

註 2：社會增加率=〔(遷入人數-遷出人數)/年中人口數〕*1,000。

表 1-6：新北市土城區現住人口之年齡分配

單位：人

年底別及性別	全年齡	0~4 歲	5~9 歲	10~14 歲
民國 94 年底	236,345	11,264	17,204	19,134
民國 95 年底	237,000	10,547	16,008	18,880
民國 96 年底	237,443	10,067	14,554	18,420
民國 97 年底	238,230	9,948	13,761	17,208
民國 98 年底	238,897	9,798	12,768	16,414
民國 99 年底	238,477	9,171	11,383	15,882
民國 100 年底	239,156	9,315	10,744	14,765
民國 101 年底	239,717	9,708	10,370	13,644
民國 102 年底	239,258	9,818	10,104	12,932
民國 103 年底	239,270	10,210	9,811	12,039
男	118,591	5,296	5,058	6,347
女	120,679	4,914	4,753	5,692

表 1-6：新北市土城區現住人口之年齡分配（續一）

單位：人

年底別及性別	15~19 歲	20~24 歲	25~29 歲	30~34 歲
民國 94 年底	19,697	21,851	21,106	18,372
民國 95 年底	20,166	20,786	21,528	18,861
民國 96 年底	20,128	19,973	22,256	19,274
民國 97 年底	19,861	19,765	22,644	19,868
民國 98 年底	19,682	19,292	22,281	21,083
民國 99 年底	19,140	19,343	21,841	21,776
民國 100 年底	18,767	19,672	20,765	22,139
民國 101 年底	18,448	19,600	19,848	22,507
民國 102 年底	17,276	19,202	19,450	22,498
民國 103 年底	16,562	19,061	18,792	22,075
男	8,688	10,018	9,678	11,183
女	7,874	9,043	9,114	10,892

表 1-6：新北市土城區現住人口之年齡分配（續二）

單位：人

年底別及性別	35~39 歲	40~44 歲	45~49 歲	50~54 歲
民國 94 年底	20,618	23,308	21,365	16,947
民國 95 年底	19,788	23,012	21,699	17,861
民國 96 年底	19,434	22,050	22,424	18,582
民國 97 年底	18,867	21,211	22,708	19,511
民國 98 年底	18,525	20,504	22,728	20,127
民國 99 年底	18,288	19,627	22,538	20,670
民國 100 年底	18,904	18,970	22,216	20,925
民國 101 年底	19,340	18,703	21,233	21,607
民國 102 年底	19,754	18,099	20,453	21,774
民國 103 年底	20,532	17,713	19,728	21,791
男	10,139	8,530	9,043	10,066
女	10,393	9,183	10,685	11,725

表 1-6：新北市土城區現住人口之年齡分配（續三）

單位：人

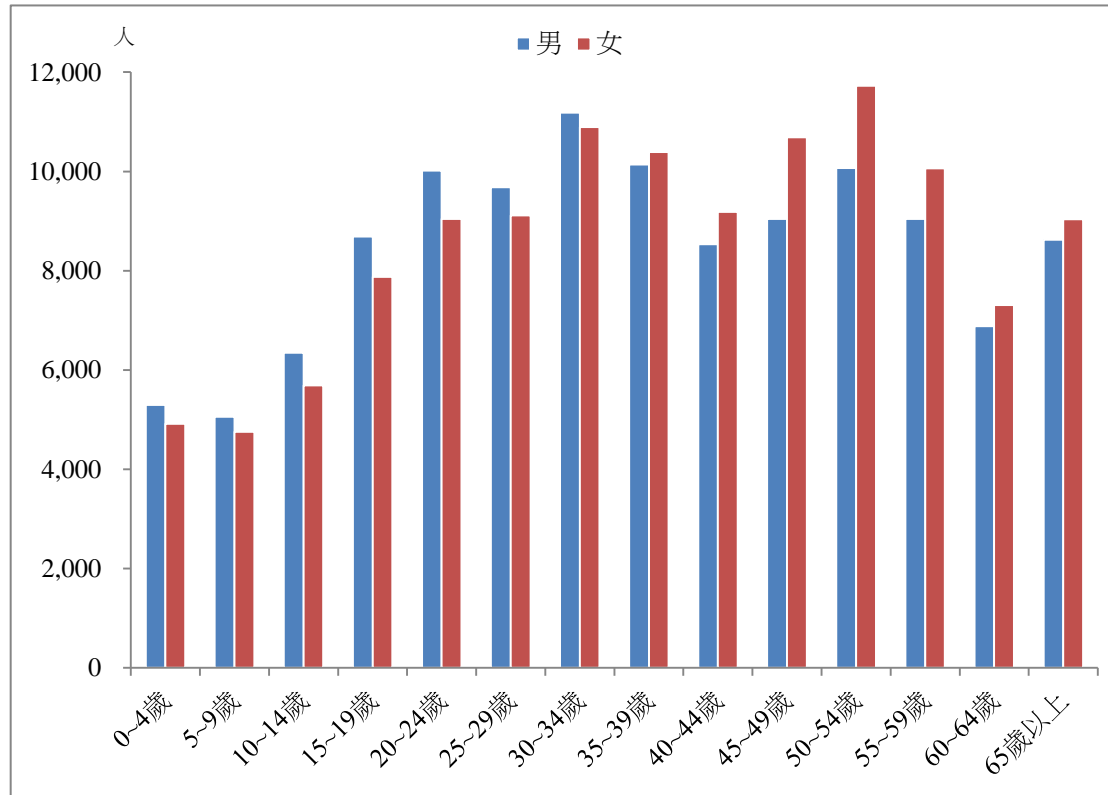
年底別及性別	55~59 歲	60~64 歲	65~69 歲	70~74 歲	75~79 歲
民國 94 年底	8,982	5,350	3,783	2,884	533
民國 95 年底	10,746	5,403	4,092	2,896	631
民國 96 年底	12,161	5,862	4,409	2,920	722
民國 97 年底	13,622	6,450	4,696	3,083	757
民國 98 年底	14,884	7,334	5,000	3,267	771
民國 99 年底	16,200	8,592	5,084	3,488	827
民國 100 年底	17,139	10,242	5,137	3,813	883
民國 101 年底	17,764	11,574	5,489	4,071	954
民國 102 年底	18,549	12,955	6,073	4,261	2,664
民國 103 年底	19,103	14,191	6,923	4,499	2,807
男	9,040	6,881	3,510	2,144	1,241
女	10,063	7,310	3,413	2,355	1,566

表 1-6：新北市土城區現住人口之年齡分配（續四完）

單位：人

年底別及性別	80~84 歲	85~89 歲	90~94 歲	95~99 歲	100 歲以上
民國 94 年底	1,331	533	177	21	6
民國 95 年底	1,425	631	188	21	10
民國 96 年底	1,510	722	201	24	9
民國 97 年底	1,559	757	212	31	6
民國 98 年底	1,717	771	233	59	6
民國 99 年底	1,833	827	266	73	6
民國 100 年底	1,878	883	325	76	4
民國 101 年底	1,881	954	370	75	8
民國 102 年底	1,919	992	402	77	6
民國 103 年底	1,865	1,075	398	84	11
男	897	589	192	48	3
女	968	486	206	36	8

資料來源：新北市政府主計處及新北市政府民政局



圖五：新北市土城區 103 年底現住人口之年齡組統計

表 1-7：新北市土城區現住人口扶養比

單位：人

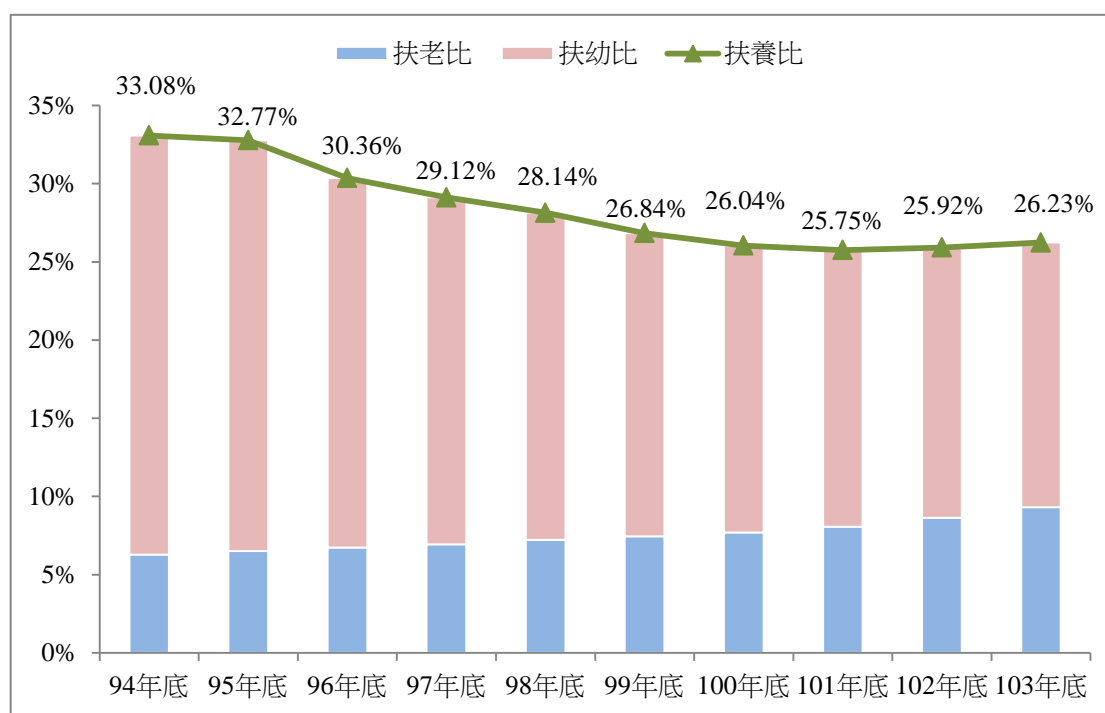
年底別及性別	年齡分配			扶老比 (%)	扶幼比 (%)	扶養比 (%)
	0~14 歲 (1)	15~64 歲 (2)	65 歲以上 (3)			
民國 94 年底	47,602	177,596	11,147	6.28	26.8	33.08
民國 95 年底	45,435	179,850	11,715	6.51	26.26	31.78
民國 96 年底	43,041	182,144	12,258	6.73	23.63	30.36
民國 97 年底	40,917	184,507	12,806	6.94	22.18	29.12
民國 98 年底	38,980	186,440	13,477	7.23	20.91	28.14
民國 99 年底	36,436	188,015	14,026	7.46	19.38	26.84
民國 100 年底	34,824	189,739	14,593	7.69	18.35	26.04
民國 101 年底	33,722	190,624	15,371	8.06	17.69	25.75
民國 102 年底	32,854	190,010	16,394	8.63	17.29	25.92
民國 103 年底	32,060	189,548	17,662	9.32	16.91	26.23
男	16,701	93,266	8,624	9.25	17.91	27.15
女	15,359	96,282	9,038	9.39	15.95	25.34

資料來源：新北市統計年報及新北市政府民政局

註 1：扶老比=(65 歲以上年底人口數/15~64 歲年底人口數)*100

註 2：扶幼比=(0~14 歲年底人口數/15~64 歲年底人口數)*100

註 3：扶養比=〔(0~14 歲年底人口數+65 歲以上年底人口數)/15~64 歲年底人口數〕*100



圖六：新北市土城區近十年年底現住人口扶養比統計

表 1-8：新北市土城區現住人口之教育程度

單位：人

年底別及性別	總計	識字者				
		合計 (含畢、肄業)	研究所		大學(含獨立學院)	
			畢業	肄業	畢業	肄業
民國 94 年底	188,743	186,331	2,327	1,150	15,360	8,109
民國 95 年底	191,565	189,252	2,736	1,298	17,043	8,866
民國 96 年底	194,402	192,193	3,157	1,431	19,127	9,925
民國 97 年底	197,313	195,220	3,634	1,551	21,382	10,767
民國 98 年底	199,917	197,898	4,017	1,722	23,765	11,521
民國 99 年底	202,041	200,094	4,516	1,907	25,940	12,676
民國 100 年底	204,332	202,498	5,031	2,059	28,124	11,389
民國 101 年底	205,995	204,227	5,542	2,482	29,823	14,423
民國 102 年底	206,404	204,732	6,063	2,509	31,775	14,863
民國 103 年底	207,210	205,643	6,588	2,532	33,724	14,955
男	101,890	101,725	4,291	1,539	15,854	7,893
女	105,320	103,918	2,297	993	17,870	7,062

表 1-8：新北市土城區現住人口之教育程度（續一）

單位：人

年底別及性別	識字者				
	專科				
	二、三年制		五年制-後兩年		五年制-前三年
	畢業	肄業	畢業	肄業	肄業
民國 94 年底	12,906	3,604	9,403	688	1,994
民國 95 年底	13,230	3,479	9,276	668	1,981
民國 96 年底	13,194	3,269	9,191	644	1,888
民國 97 年底	13,161	3,141	9,094	632	1,759
民國 98 年底	13,047	2,957	8,956	607	1,754
民國 99 年底	12,958	2,790	8,795	602	1,749
民國 100 年底	12,890	2,682	8,684	613	1,720
民國 101 年底	12,872	2,795	8,698	611	1,758
民國 102 年底	12,817	2,718	8,563	620	1,747
民國 103 年底	12,794	2,684	8,486	612	1,695
男	6,046	1,539	4,602	384	773
女	6,748	1,145	3,884	228	922

表 1-8：新北市土城區現住人口之教育程度（續二）

單位：人

年底別及性別	識字者					
	高中		高職		國（初）中	
	畢業	肄業	畢業	肄業	畢業	肄業
民國 94 年底	14,889	6,386	37,098	11,381	32,281	3,994
民國 95 年底	14,830	6,566	37,304	11,690	32,109	3,805
民國 96 年底	14,842	6,434	37,497	11,926	31,964	3,623
民國 97 年底	15,007	6,429	37,670	12,144	31,641	3,540
民國 98 年底	14,983	6,351	37,770	12,297	31,374	3,445
民國 99 年底	14,695	6,354	37,571	12,260	30,781	3,440
民國 100 年底	15,571	6,368	38,713	12,104	30,487	3,352
民國 101 年底	14,121	6,312	37,163	11,824	30,038	3,492
民國 102 年底	13,810	6,089	36,951	11,426	29,847	3,135
民國 103 年底	13,685	5,887	37,008	11,118	29,436	3,164
男	6,843	3,112	18,056	6,525	14,096	1,705
女	6,842	2,775	18,952	4,593	15,340	1,459

表 1-8：新北市土城區現住人口之教育程度（續三完）

單位：人

年底別及性別	識字者					不識字者
	初職		小學		自修	
	畢業	肄業	畢業	肄業		
民國 94 年底	289	83	22,001	1,875	513	2,412
民國 95 年底	284	82	21,658	1,849	498	2,313
民國 96 年底	290	84	21,375	1,853	479	2,209
民國 97 年底	291	77	20,979	1,854	467	2,093
民國 98 年底	295	74	20,668	1,837	458	2,019
民國 99 年底	290	73	20,466	1,792	439	1,947
民國 100 年底	297	75	20,136	1,779	424	1,834
民國 101 年底	285	78	19,743	1,738	429	1,768
民國 102 年底	278	78	19,340	1,701	402	1,672
民國 103 年底	269	77	18,889	1,660	380	1,567
男	160	43	7,627	515	122	165
女	109	34	11,262	1,145	258	1,402

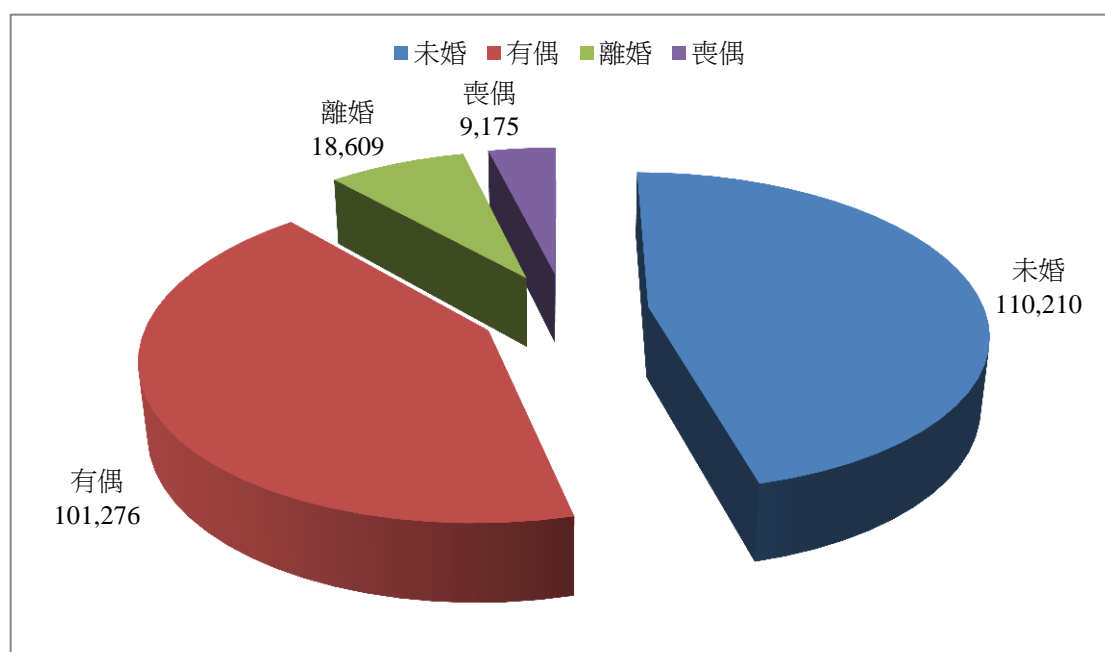
資料來源：新北市統計年報及新北市政府主計處

表 1-9：新北市土城區現住人口之婚姻狀況

單位：人

年底別 及性別	總計	未婚	有偶	離婚	喪偶
民國 94 年底	236,345	117,570	98,793	13,124	6,858
民國 95 年底	237,000	117,094	99,000	13,869	7,037
民國 96 年底	237,443	116,430	99,015	14,650	7,348
民國 97 年底	238,230	115,686	99,658	15,315	7,571
民國 98 年底	238,897	115,349	99,588	16,094	7,866
民國 99 年底	238,477	113,938	99,684	16,661	8,194
民國 100 年底	239,156	112,857	100,562	17,279	8,458
民國 101 年底	239,717	112,431	100,714	17,813	8,759
民國 102 年底	239,258	111,119	100,919	18,201	9,019
民國 103 年底	239,270	110,210	101,276	18,609	9,175
男	118,591	59,510	49,483	8,065	1,533
女	120,679	50,700	51,793	10,544	7,642

資料來源：新北市統計年報



圖七：新北市土城區 103 年底現住人口之婚姻狀況統計